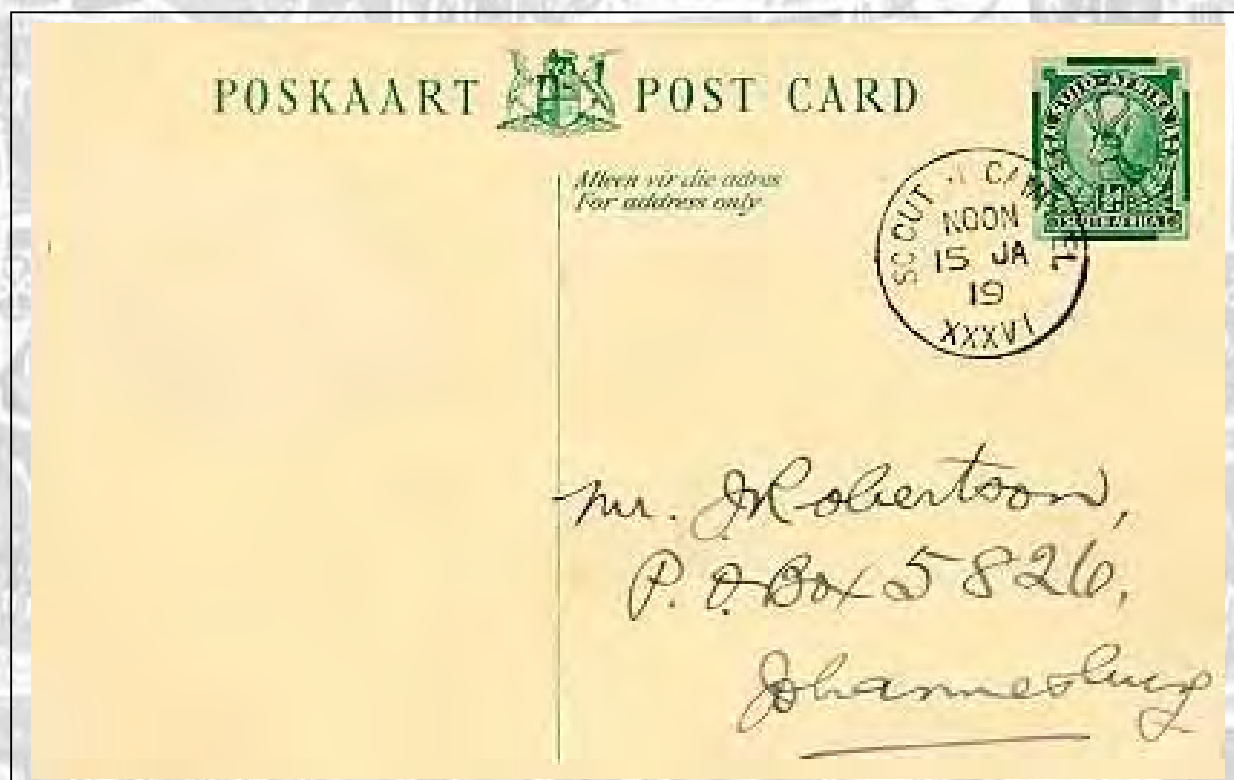


EL EXPLORADOR FILATÉLICO

The Philatelic Scout

(Revista trimestral de Filatelia Temática Scout y Guía)



CLUB FILATÉLICO DE SCOUTS Y GUÍAS
Miembro Fundador de IFSCO
NÚMERO 78

MARZO 2006





EL EXPLORADOR FILATELICO

Revista Trimestral Editada por:
CLUB FILATELICO DE SCOUTS Y GUIAS.
Apartado de Correos 33027
28080 MADRID (ESPAÑA)
Teléfono : (+34) 915 219 158
Telefax : (+34) 915 220 844

EQUIPO DE REDACCION:

- * Julián Rodríguez Fdez. (002)
- * Pablo J. Mateo Díaz (008)
- * Estanislao Pan de Alfaro (010)
- * Benito González Bugallo (011)
- * Luis Martínez de Salinas (030)

El Explorador Filatélico es el órgano de difusión del Club Filatélico de Scouts y Guías; creado en 1.986 y con carácter trimestral, mantiene los objetivos de dar a conocer el Escultismo y Guidismo por medio de una afición común, fomentar la Filatelia Infantil y Juvenil, promocionar la Filatelia Temática (principalmente, Scout/Guía), ayudar a mejorar el nivel y calidad de los filatelistas de tema Scout/Guía, y servir como medio de unión entre todos los Socios del Club.

NÚMERO: 78
MES: MARZO
AÑO 2006
Depósito Legal: M-6465-1.989



E-mail: clubfilscoutguia@hotmail.com

[http://: www.clubfilscoutguia.org](http://www.clubfilscoutguia.org)

NUESTRA PORTADA:

HACE 70 AÑOS ... Tarjeta Postal con matasellos conmemorativo del Campamento Scout de East London (Sudáfrica) celebrado durante los días 8 a 16 de enero de 1936.

INDICE:

	Página:
Editorial	1
Vida del Club	2
La Pieza del Trimestre	3
La Tarjeta Postal Scout (LXVII)	4
Euro Scout 2006	5
NOVEDADES:	
Sellos	7
Matasellos	9
Franqueos Mecánicos	16
Scout-Nautas	17
Calendario de exposiciones	18



XX Aniversario

Hace veinte años que un grupo de ilusionados filatelistas unieron sus esfuerzos con el fin de crear una sociedad para desarrollar y fomentar la afición común de la temática scout. Después de los trámites previos necesarios, el día 13 de marzo de 1986 (en la sede de lo que entonces era la Zona I de los Scouts de España) se celebraba la asamblea constituyente y nacía el Club Filatélico de Scouts y Guías.

Con anterioridad a la fundación formal ya se habían realizado algunas actividades en común, que se remontaban a 1982 con la celebración de una exposición filatélica en el Museo Postal conmemorando el 125 aniversario del nacimiento de Baden-Powell y la posterior de 1983 con motivo de la emisión del sello Scout español.

Nadie podía conocer entonces el futuro que le esperaba al Club, pero aquellos socios (que se habían conocido en la Plaza Mayor de Madrid o en el mundo Scout) tenían clara su afición y a los tres meses de la fundación se celebraba la “I Exposición nacional de Temática Scout y Guía”. Se acordó celebrarla cada tres años y el año 2007 verá la VII Exposición.

El mismo año, 1986, aparecía el número 0 de la revista “El Explorador Filatélico”; actualmente nos acercamos hacia el número 80 de dicha publicación, en la que han ido apareciendo estudios, informaciones, novedades, noticias y referencias de actividades relacionadas con nuestra afición.

El Club ha sido reconocido por su actividad dentro del ámbito de la filatelia temática, tanto en España como en el extranjero: en la Exposición Mundial España 2000, hubo cinco colecciones de temática scout y guía, todas ellas de miembros del Club y ese mismo año nuestro Club fue uno de los nueve que constituyeron la IFSCO (Federación Internacional de Organizaciones de Coleccionistas de Filatelia Scout y Guía); desde aquel momento nuestra Sociedad filatélica es una de las más activas en el seno de la nueva organización, con gran capacidad de convocatoria entre los amigos del extranjero como hemos tenido la oportunidad de comprobar.

La trayectoria de estos años, por tanto, puede decirse que ha sido positiva y la tendencia de futuro también lo es, pero para que éstas se mantengan es preciso que sigamos aunando todos nuestros esfuerzos. Es vital que contemos con una cantera de coleccionistas que vayan preparando nuevas colecciones, ya que la ruta para llegar a niveles de alta competición es largo. La próxima gran exposición *Euro Scout 2006* que celebraremos en noviembre será una oportunidad excelente para empezar.

También animamos a que tomen contacto con nosotros a las personas a las que llegue esta publicación y que no sean miembros de nuestro Club para disipar cualquier duda con respecto a la temática scout y guía. Esperamos que en el futuro formen parte del mismo y podamos compartir, además de la afición, la amistad que reina entre nosotros.

Queremos brindar con todos nuestros Socios y amigos por estos veinte años transcurridos y esperamos seguir adelante, para conmemorar otros aniversarios que vendrán.

VIDA DEL CLUB



13 DE MARZO DE 2006: 20º ANIVERSARIO DE LA FUNDACIÓN DEL CLUB FILATÉLICO DE SCOUTS Y GUÍAS.

El día 10 de marzo se celebró una Cena de Fraternidad para conmemorar la celebración de los 20 Años de vida del Club.

En el restaurante La Gamboteca de Pozuelo de Alarcón (Madrid) se reunieron los siguientes Socios y amigos:

José Miguel Herrero Alvarez (001).

Julián Rodríguez Fernández (002).

Paloma Jover de Celis (007).

Pablo J. Mateo Díaz (008).

Estanislao Pan de Alfaro (010) y su esposa Marta.

Benito González Bugallo (011) y su esposa Inmaculada.

Luis Martínez de Salinas Trillo (030) y su esposa Esperanza.

Evaristo Alfaro Gómez (092) y su esposa.

Maritry Quintas Guerra (137).

En un ambiente sumamente relajado y muy alegre, se recordaron momentos diversos y etapas anteriores de los años pasados. A continuación, el Presidente (Luis Martínez de Salinas) dirigió unas breves palabras a los comensales y, para terminar, se repartieron unos sencillos obsequios como recordatorio de tan feliz ocasión.

La Junta Directiva del Club ha celebrado varias reuniones en Alcalá de Henares con las instituciones involucradas en la realización de la *Euro Scout 2006*. Asimismo, se han definido nuevos detalles del que será programa definitivo.

El pasado día 5 de marzo, se celebró la Asamblea General Ordinaria de la Federación Española de Sociedades Filatélicas en Madrid. En la misma participaron Luis Martínez de Salinas (Presidente) y Julián Rodríguez Fernández (Secretario). Durante la reunión, se hizo una presentación de la VI Exposición Internacional *Euro Scout 2006*, que tendrá lugar en Alcalá de Henares los días 2 a 5 de noviembre de 2006, y se repartió información escrita de la mencionada exposición.

NUEVA DIRECCIÓN POSTAL:

**Club Filatélico de Scouts y Guías
Apartado de Correos 33027
28080 Madrid (España)**

NEW MAILING ADDRESS:

**Club Filatélico de Scouts y Guías
P.O. Box 33027
28080 Madrid (Spain)**

NOUVELLE ADRESSE POSTALE:

**Club Filatélico de Scouts y Guías
B.P. 33027
28080 Madrid (Espagne)**



Vista de los asistentes a la Cena de Fraternidad

LA PIEZA DEL TRIMESTRE

CUBA 1.960.- En Cuba durante la década de los años 50, los Scouts realizaban sus actividades normalmente; asimismo, La Habana era entonces sede del Consejo Interamericano de Escultismo. Tras la victoria de la Revolución castrista en 1959, el 1 de enero de 1960 se suprimieron los privilegios postales de los Scouts, que disfrutaban de franquicia postal.

Además, El Consejo Interamericano de Escultismo debió sufrir bastantes contrariedades por parte de las nuevas autoridades cubanas. Pronto se decide el traslado del Consejo a Kingston, en Jamaica, donde está unos meses. Y aquel mismo año, se trasladó definitivamente a la Ciudad de Méjico, donde permanecería varios años.

Frontal de sobre con membrete del CIE, dirigido a nuestro Socio **Manuel Subirá i Rocamora (128)**, fechado el día 12/03/1960, franqueado con sellos conmemorativos del nuevo regimen y con sellos anteriores al período del triunfo de la Revolución.

Este es uno de los casos, bastante corrientes, en que el Escultismo se vio envuelto en disputas internacionales o (en este caso) nacionales políticas.



Pieza perteneciente a la colección de nuestro vocal de Temática **Estanislao Pan de Alfaro (010)**

¡ Seguimos esperando que nos mandes TU pieza del trimestre !

LA TARJETA POSTAL SCOUT (LXVII)

Benito González Bugallo (011)

¡ Hola de nuevo, queridos amigos y coleccionistas de las tarjetas postales!. ¡ Bienvenidos a vuestra sección !.

En esta ocasión, traemos a este primer número del año, algunas Tarjetas Postales españolas.

Se trata, concretamente, de dos tarjetas realizadas a partir de fotografías de los Exploradores Barceloneses (Boy Scouts de Barcelona) tomadas un Campamento de verano, por lo que hemos podido averiguar en las indicaciones manuales realizadas al dorso de las mencionadas tarjetas.

Más abajo, mostramos la primera de ambas Tarjetas Postales que correspondería a un Campamento en las inmediaciones de Badalona (localidad hoy muy cercana a la ciudad de Barcelona), realizado los días 15,16 y 17 de agosto del año 1919 por los Exploradores de Barcelona.

La segunda tarjeta muestra también otra imagen del mismo Campamento, pero la diferencia está en que vemos una vista más lateral con relación a la primera tarjeta mostrada, como podéis comprobar.



Agradeceremos la información que nos podáis enviar para completar los datos que tenemos, más bien escasos (no hay datos del fotógrafo ni de la imprenta).

Esperamos mostrar alguna Tarjeta similar de la misma o parecida serie, en caso de que hubiera más, si alguien dispone de otras.

¡Hasta el próximo número !

Recordad que las Tarjetas se devuelven todas, a menos que indiquéis lo contrario.

Podéis enviar: originales, fotocopia de buena calidad o por medio de correo electrónico a la dirección habitual del Club.



EuroScout 2006

Del 2 al 5 de noviembre veremos en Alcalá de Henares las mejores colecciones de temática scout del mundo.

EuroScout 2006 es una exposición que forma parte de una cadena que se inició en Alemania en 1996 y que cada dos años reaparece en un nuevo país europeo. En 1998 fue en Austria, en 2000 en Italia, en 2002 en Bélgica y en 2004 en la República Checa.



En la EuroScout 2000 celebrada en Comaccio, los países participantes, entre los que se encontraba España, constituyeron la International Federation of Scout and Guide Stamp Collecting Organizations – IFSCO. Esta Federación aglutina a la mayoría de las Asociaciones de coleccionismo scout del mundo. En cumplimiento de sus objetivos, entre los que figura el apoyar la filatelia de temática scout a nivel internacional, cada dos años uno de sus miembros organiza una exposición EuroScout.

Este año será el Club Filatélico de Scouts y Guías el que organizará la EuroScout 2006. Desde su fundación en 1986, el Club ha venido celebrando exposiciones nacionales de temática scout cada tres años y ha colaborado en la organización de exposiciones organizadas por otras asociaciones filatélicas.

Siguiendo la tradición de celebrar la exposición en una ciudad de relevancia cultural, histórica o monumental, el Club eligió Alcalá de Henares, ciudad Patrimonio de la Humanidad, para celebrar la exposición. Desde el primer momento su alcalde, Bartolomé González, apoyó la idea y se puso a disposición del Comité Organizador para colaborar en su realización. También la Asociación de Aficionados Filatélicos de Alcalá de Henares ha puesto a disposición del Comité Organizador su potencial humano y su experiencia en la celebración de eventos filatélicos en esa ciudad.

La exposición cuenta con el patrocinio de la Sociedad Estatal Correos y Telégrafos, S.A. y de la Federación Española de Sociedades Filatélicas. La Universidad de Alcalá también colabora en el proyecto, la exposición tendrá lugar en el Colegio de San José de Caracciolos, en la actualidad sede de la Facultad de Filosofía y Letras, cuya iglesia, que llegó a estado de

semiabandono, ha sido restaurada y convertida en teatro universitario y sala de exposiciones.

La exposición no es competitiva. Su objetivo es el presentar al gran público las diversas formas de coleccionar esta parcela específica de la filatelia. Aunque la gran mayoría de la colecciones serán temáticas, también veremos excelentes colecciones de historia postal, estudios monográficos y colecciones de las nuevas Clases experimentales de filatelia: Clase Abierta y Un Cuadro. Habrá estafeta de correos donde se utilizará un matasellos conmemorativo de la exposición.

Dado que el coleccionismo scout no sólo se limita al coleccionismo filatélico, la exposición también dará cabida a insignias, postales, fotografías y demás elementos coleccionables, siempre relacionados con el escultismo.

EuroScout 2006 será un punto de encuentro para filatelistas, para scout y para todos aquellos que quieran sumarse a sus actividades siguiendo el lema de la exposición: “**Amigos sin fronteras**”

Luis Martínez de Salinas Trillo
Club Filatélico de Scouts y Guías
Presidente

Datos de la exposición EuroScout 2006

Fechas: 2 a 5 de noviembre de 2006
Lugar: Colegio-Convento de San José de Caracciolos,
Alcalá de Henares (Madrid) – España

Dirección de contacto:
Club Filatélico de Scouts y Guías
Euro Sout 2006
Apartado de Correos 33027
28080 Madrid – España

<http://www.clubfilscoutguia.org/euroscout2006.htm>

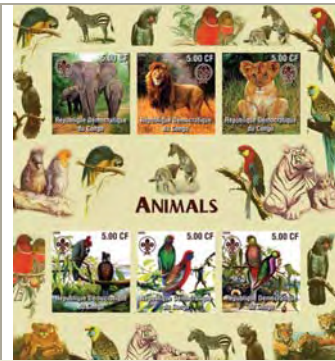
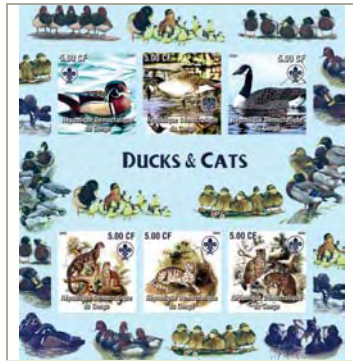
E-mail: euroscout2006@yahoo.es

NOVEDADES – SELLOS

PRIMER TRIMESTRE DEL AÑO 2005

PAÍS	EMISIÓN	VALORES	MOTIVO	OBSERVACIONES
ARGENTINA	15/1	75 c.	XII Jamboree Scout Panamericano.	Existe Matasellos Especial Primer Día.
CONGO (Rep. Democrática)	10/1	190CFx2; 410CFx2; 455CFx2;	Escultismo Internacional. Baden-Powell.	Emitidos en minihoja de 6 valores. Emisión especulativa, no debiera ser considerada dentro de la Temática.
CONGO (Rep. Democrática)	¿ ?	5 CF x 6	Animales. Emblema Scout.	Emitidos en minihoja de 6 valores. Emisión especulativa, no debiera ser considerada dentro de la Temática.
CONGO (Rep. Democrática)	¿ ?	5 CF x 6	Aves. Emblema Scout.	Emitidos en minihoja de 6 valores. Emisión especulativa, no debiera ser considerada dentro de la Temática.
CONGO (Rep. Democrática)	¿ ?	5 CF x 6	Gatos y perros. Emblema Scout.	Emitidos en minihoja de 6 valores. Emisión especulativa, no debiera ser considerada dentro de la Temática.
CONGO (Rep. Democrática)	¿ ?	5 CF x 6	Gatos y patos. Emblema Scout.	Emitidos en minihoja de 6 valores. Emisión especulativa, no debiera ser considerada dentro de la Temática.
SANTO TOMÉ & PRÍNCIPE	31/01	7000 Dbs	20ª Jamboree Scout Mundial	Emitidos en minihoja de 9 valores. Emisión especulativa, no debiera ser considerada dentro de la Temática.





NOVEDADES – MATASELLOS

(PRIMER TRIMESTRE DEL AÑO 2005)

(NEW POSTMARKS – NOUVELLES OBLITÉRATIONS)

DÍA DE LA BIENVENIDA.



ARGENTINA.- XII Jamboree Scout Panamericano-Día de la Bienvenida.
San Rafael, 8.01.05

XII JAMBOREE SCOUT PANAMERICANO.



ARGENTINA.- XII Jamboree Scout Panamericano-Correo transportado por Scouts.
San Rafael, 8/15.01.05

DÍA DE LA APERTURA.



ARGENTINA.- XII Jamboree Scout Panamericano-Día de la Apertura.
San Rafael, 9.01.05

DÍA DE LA AUTOESTIMA.



ARGENTINA.- XII Jamboree Scout Panamericano-Día de la Autoestima..
San Rafael, 10.01.05

RADIOESTACIÓN.



ARGENTINA.- XII Jamboree Scout Panamericano-Radioestación.
San Rafael, 10/15.01.05

DÍA DE LA PUREZA.



ARGENTINA.- XII Jamboree Scout Panamericano-Día de la Pureza.
San Rafael, 11.01.05

DÍA DE LA ALEGRÍA.



ARGENTINA.- XII Jamboree Scout Panamericano-Día de la Alegría.
San Rafael, 12.01.05

DÍA DE LA SOLIDARIDAD.



ARGENTINA.- XII Jamboree Scout Panamericano-Día de la Solidaridad.
San Rafael, 13.01.05

DÍA DE GRATITUD.



ARGENTINA.- XII Jamboree Scout Panamericano-Día de la Gratiud.
San Rafael, 14.01.05

DÍA DEL INTERCAMBIO. NOCHE DE CLAUSURA.



ARGENTINA.- XII Jamboree Scout Panamericano-Día del Intercambio. Noche de Clausura.
San Rafael, 15.01.05

NOVEDADES MATASELLOS – NEW POSTMARKS – NOUVELLES OBLITÉRATIONS



ARGENTINA.- Scouts de Argentina.
San Rafael, 15.01.05 (MEPD)



ARGENTINA.- Scouts de Argentina.
C1000ZAA Buenos Aires (Correo Central), 15.01.05 (MEPD)



ARGENTINA.- Scouts de Argentina.
C11406ZAB Buenos Aires (Sucursal Barrio de Flores),
15.01.05 (MEPD)



ARGENTINA.- Scouts de Argentina.
C1428ZAA Buenos Aires (Sucursal Barrio de
Belgrano), 15.01.05 (MEPD)



ARGENTINA.- Scouts de Argentina.
Bahía Blanca, 15.01.05 (MEPD)



ARGENTINA.- Scouts de Argentina.
Bernal, 15.01.05 (MEPD)



ARGENTINA.- Scouts de Argentina.
Campana, 15.01.05 (MEPD)



ARGENTINA.- Scouts de Argentina.
Catamarca, 15.01.05 (MEPD)



ARGENTINA.- Scouts de Argentina.
Comodoro Rivadavia, 15.01.05 (MEPD)



ARGENTINA.- Scouts de Argentina.
Concordia, 15.01.05 (MEPD)

NOVEDADES MATASELLOS – NEW POSTMARKS – NOUVELLES OBLITÉRATIONS

Scouts de Argentina

 15 ENERO 2005
 X5000ZAA - CÓRDOBA

ARGENTINA.- Scouts de Argentina.
 Córdoba, 15.01.05 (MEPD)

Scouts de Argentina

 15 ENERO 2005
 W3400ZAC - CORRIENTES

ARGENTINA.- Scouts de Argentina.
 Corrientes, 15.01.05 (MEPD)

Scouts de Argentina

 15 ENERO 2005
 B7100ZAA - DOLORES

ARGENTINA.- Scouts de Argentina.
 Dolores, 15.01.05 (MEPD)

Scouts de Argentina

 15 ENERO 2005
 P3600ZAA - FORMOSA

ARGENTINA.- Scouts de Argentina.
 Formosa, 15.01.05 (MEPD)

Scouts de Argentina

 15 ENERO 2005
 E2820ZAA - GUALEGUAYCHÚ

ARGENTINA.- Scouts de Argentina.
 Gualeguaychú, 15.01.05 (MEPD)

Scouts de Argentina

 15 ENERO 2005
 B1714ZAA ITUZAINGÓ

ARGENTINA.- Scouts de Argentina.
 Ituzaingó, 15.01.05 (MEPD)

Scouts de Argentina

 15 ENERO 2005
 X5220ZAA - JESÚS MARÍA

ARGENTINA.- Scouts de Argentina.
 Jesús María, 15.01.05 (MEPD)

Scouts de Argentina

 15 ENERO 2005
 B6000ZAA - JUNÍN

ARGENTINA.- Scouts de Argentina.
 Junín, 15.01.05 (MEPD)

Scouts de Argentina

 15 ENERO 2005
 B1902ZAA - LA PLATA

ARGENTINA.- Scouts de Argentina.
 La Plata, 15.01.05 (MEPD)

Scouts de Argentina

 15 ENERO 2005
 F5300ZAA - LA RIOJA

ARGENTINA.- Scouts de Argentina.
 La Rioja, 15.01.05 (MEPD)

NOVEDADES MATASELLOS – NEW POSTMARKS – NOUVELLES OBLITÉRATIONS



ARGENTINA.- Scouts de Argentina.
Lomas de Zamora, 15.01.05 (MEPD)



ARGENTINA.- Scouts de Argentina.
Mar del Plata, 15.01.05 (MEPD)



ARGENTINA.- Scouts de Argentina.
Martínez (Unicenter), 15.01.05 (MEPD)



ARGENTINA.- Scouts de Argentina.
Mendoza, 15.01.05 (MEPD)



ARGENTINA.- Scouts de Argentina.
Mercedes, 15.01.05 (MEPD)



ARGENTINA.- Scouts de Argentina.
Neuquén, 15.01.05 (MEPD)



ARGENTINA.- Scouts de Argentina.
Olavarría, 15.01.05 (MEPD)



ARGENTINA.- Scouts de Argentina.
Olivos, 15.01.05 (MEPD)



ARGENTINA.- Scouts de Argentina.
Paraná, 15.01.05 (MEPD)



ARGENTINA.- Scouts de Argentina.
Pergamino, 15.01.05 (MEPD)

NOVEDADES MATASELLOS – NEW POSTMARKS – NOUVELLES OBLITÉRATIONS

Scouts de Argentina

 15 ENERO 2005
 N3300ZAA - POSADAS

ARGENTINA.- Scouts de Argentina.
 Posadas, 15.01.05 (MEPD)

Scouts de Argentina

 15 ENERO 2005
 U9120ZAA - PUERTO MADRYN

ARGENTINA.- Scouts de Argentina.
 Puerto Madryn, 15.01.05 (MEPD)

Scouts de Argentina

 15 ENERO 2005
 H3500ZAA - RESISTENCIA

ARGENTINA.- Scouts de Argentina.
 Resistencia, 15.01.05 (MEPD)

Scouts de Argentina

 15 ENERO 2005
 X5806ZAB - RÍO CUARTO

ARGENTINA.- Scouts de Argentina.
 Río Cuarto, 15.01.05 (MEPD)

Scouts de Argentina

 15 ENERO 2005
 Z9400ZAA - RÍO GALLEGOS

ARGENTINA.- Scouts de Argentina.
 Río Gallegos, 15.01.05 (MEPD)

Scouts de Argentina

 15 ENERO 2005
 V9420ZAA - RÍO GRANDE

ARGENTINA.- Scouts de Argentina.
 Río Grande, 15.01.05 (MEPD)

Scouts de Argentina

 15 ENERO 2005
 S2000ZAC - ROSARIO

ARGENTINA.- Scouts de Argentina.
 Rosario, 15.01.05 (MEPD)

Scouts de Argentina

 15 ENERO 2005
 B6339ZAA SALLIQUELO

ARGENTINA.- Scouts de Argentina.
 Salliquelo, 15.01.05 (MEPD)

Scouts de Argentina

 15 ENERO 2005
 A4400ZAA SALTA





ARGENTINA.- Scouts de Argentina.
 Salta, 15.01.05 (MEPD)

Scouts de Argentina

 15 ENERO 2005
 R8400ZAA - S. C. DE BARILOCHE

ARGENTINA.- Scouts de Argentina.
 San Carlos de Bariloche, 15.01.05 (MEPD)

NOVEDADES MATASELLOS – NEW POSTMARKS – NOUVELLES OBLITÉRATIONS

 <p>ARGENTINA.- Scouts de Argentina. San Francisco, 15.01.05 (MEPD)</p>	 <p>ARGENTINA.- Scouts de Argentina. San Luis, 15.01.05 (MEPD)</p>
 <p>ARGENTINA.- Scouts de Argentina. San Martín, 15.01.05 (MEPD)</p>	 <p>ARGENTINA.- Scouts de Argentina. San Martín de los Andes, 15.01.05 (MEPD)</p>
 <p>ARGENTINA.- Scouts de Argentina. San Miguel de Tucumán, 15.01.05 (MEPD)</p>	 <p>ARGENTINA.- Scouts de Argentina. San Salvador de Jujuy, 15.01.05 (MEPD)</p>
 <p>ARGENTINA.- Scouts de Argentina. Santa Fe, 15.01.05 (MEPD)</p>	 <p>ARGENTINA.- Scouts de Argentina. Santa Rosa, 15.01.05 (MEPD)</p>
 <p>ARGENTINA.- Scouts de Argentina. Santiago del Estero, 15.01.05 (MEPD)</p>	 <p>ARGENTINA.- Scouts de Argentina. Tandil, 15.01.05 (MEPD)</p>

NOVEDADES MATASELLOS – NEW POSTMARKS – NOUVELLES OBLITÉRATIONS



ARGENTINA.- Scouts de Argentina.
Trelew, 15.01.05 (MEPD)



ARGENTINA.- Scouts de Argentina.
Ushuaia, 15.01.05 (MEPD)



ARGENTINA.- Scouts de Argentina.
Venado Tuerto, 15.01.05 (MEPD)



ARGENTINA.- Scouts de Argentina.
Villa Ángela, 15.01.05 (MEPD)



ARGENTINA.- Scouts de Argentina.
Villa Carlos Paz, 15.01.05 (MEPD)



ARGENTINA.- Scouts de Argentina.
Villa María, 15.01.05 (MEPD)



CHECA (REP.).- 11º Congreso de los Scouts checos.
Trébič, 19.02.05

1 FEBRUARY 2005
WARREN OH 44482
STILL HAVING FUN
STATION

U.S.A.- 75º Aniversario Lobatismo.
Warren, 1.02.05



Celebrating 75 years of Fun
Quivira Council Boy Scouts
February 22nd 2005
75th Anniversary Station
Wichita KS 67214

U.S.A.- 75º Aniversario Lobatismo.
Wichita, 22.02.05



ITALIA.- 80º Aniversario escultismo local.
Taranto Centro, 19.02.05



SCOUT-NAUTAS

E-mail: clubfilscoutguia@hotmail.com



¡Hola amig@s internautas Scouts y Guías! . En esta ocasión presentamos en la sección una página francesa llamada “Honneur au Scoutisme” (realizada por Lucien Desmaretz) que contiene una sección filatélica, de la que destacamos una muestra que lleva por título (traducido al castellano) “Juego de las equivalencias”, una interesante forma de conocer sellos que tienen mucha relación con el Escultismo, a pesar de lo que pueda parecer. Podéis acceder a toda la información en francés.

La dirección es: <http://honneur.au.scoutisme.free.fr/> y, pinchando encima de la imagen inicial, accedemos a la página y comenzamos a movernos por la misma.

Esperamos vuestros envíos de nuevas páginas dedicados a Filatelia Scout y Guía.

LES AUTRES TIMBRES-POSTE FRANÇAIS DU THEME SCOUT

Ces timbres, émis à divers titres, ont fait honneur à des personnalités dont nous connaissons le soutien qu'elles apportèrent au scoutisme pendant une période de leur vie. Nous citerons dans l'ordre chronologique :

Paul DOUMER, timbre émis le 11-12-1933, 75 c. lilas, dentelé 14 x 13,5, typographié. Président de la République, il fut membre du Comité de patronage des Eclaireurs de France à leur fondation. Dimensions 18 x 21, numéro Yvert 292.



Jean-Baptiste CHARCOT, le célèbre explorateur, fut Président des Eclaireurs de France de 1911 à 1921. Deux timbres dimensions 22 x 35, typographiés, dentelés 13, furent émis:



le 25-3-38, valeur 65 c + 35 c, vert, catalogue Yvert n° 377, tirage 2 000 000 exemplaires



le 26-6-39, 90 c+ 35 c, lilas, catalogue Yvert n° 377 A, tirage 1 200 000 exemplaires.

Maréchal GALLIENI, membre du Comité de patronage des Eclaireurs de France dès 1911. Emis le 1-5-1940, valeur faciale 1,50 + 0,50, rouge-brun, dimensions 21 x 36, taille-douce, dentelé 13, tirage 1 765 000 exemplaires. Yvert n° 456.



Maréchal LYAUTEY, fut Président d'honneur des Associations du Scoutisme Français de 1928 à 1932. Son timbre fut émis le 9-7-1953. Valeur 30 F + 7 F., brun lilas, dimensions 22 x 33,5 mm, taille-douce, typographié, catalogue Yvert n° 950, tirage 1 300 000 exemplaires.



Baron Pierre de COUBERTIN, relança les Jeux Olympiques, créa en 1911 les Eclaireurs Français. Timbre émis le 24-11-1956, gris et lilas, valeur 50 F. Taille-douce, dentelés 13, numéro Yvert n° 1088, tirage 2 500 000 exemplaires.



CALENDARIO DE EXPOSICIONES PHILATELIC EXHIBITIONS MANIFESTATIONS PHILATÉLIQUES



2006

FINLANDIA 2006 – Helsinki (Finlandia)

I Exposición Internacional de sellos de Valor Variable.- 13/16.4 – Mérida (Badajoz)

EXFILNA 2006 (Nacional).- 5/13.5 – Algeciras (Cádiz)

WASHINGTON 2006 (Mundial FIP).- 27.5/3.6 – Washington D.C. (U.S.A.)

ALPE-ADRIA 2006 (Regional alpino-adriática).- 15/18.6 – Maribor (Eslovenia)

SALON DU TIMBRE (Internacional).- 17/25.6 – Paris (Francia)

ESPAÑA 2006 (Mundial FIP).- 7/13.10 – Málaga

NORDIA 2006 (Internacional).- 27/28.10 – Helsinki (Finlandia)

EURO SCOUT 2006 (Internacional Temática Scout-Guía) (20º ANIVERSARIO CLUB FILATÉLICO DE SCOUTS Y GUÍAS).- 2/5.11 – Alcalá de Henares (Madrid)

BELGICA 2006 (Mundial Juvenil, Un Cuadro y Clase Abierta).- 16/20.11 – Bruselas (Bélgica)

2007

EXFILNA 2007 (Nacional) – Palma de Mallorca

JUVENIA 2007 (Nacional Juvenil) – Calahorra (La Rioja)

I EXPOSICIÓN HISPANO ALEMANA (Bilateral) – Calpe (Castellón)

BRASILIANA 2007 (Mundial) – Río de Janeiro (Brasil)

2008

ISRAEL 2008 (Mundial).- 14/22.05 – Tel Aviv (Israel)

EFIRO 2008 (Mundial).- 15/22.6 – Bucarest (Rumanía)

EURO SCOUT 2008 (Internacional Temática Scout-Guía) .- 07 – Suiza

OLYMPHILEX 2008 (Mundial).- 7/8 – Pekín (China)

2009

JUVENIA 2009 (Nacional Juvenil).- Mieres (Asturias)

2010

SUDÁFRICA 2010 (Mundial)

Eur  **Scout 2006**