



EL EXPLORADOR FILATÉLICO

The Philatelic Scout

**REVISTA DE FILATELIA TEMÁTICA Y
COLECCIONISMO SCOUT Y GUÍA**



*Muchas Felicidades
y Próspero Año Nuevo*

CLUB FILATELICO DE SCOUTS Y GUÍAS
Miembro fundador de IFSCO

NÚMERO 87

DICIEMBRE 2009





EL EXPLORADOR FILATELICO

Revista editada por
CLUB FILATELICO DE SCOUTS Y GUÍAS

C/ Preciados, 7 – 3º izquierda
28003-MADRID (ESPAÑA)

Teléfono: 34 - 915 219 158
Telefax: 34 - 915 210 897

Dirección postal:
Apartado de Correos 33027
28080 MADRID (ESPAÑA)

EQUIPO DE REDACCIÓN

Julián Rodríguez Fernández (002)
Estanislao Pan de Alfaro (010)
Benito González Bugallo (011)
Luis Martínez de Salinas Trillo (030)

EL EXPLORADOR FILATELICO es el Órgano de Difusión del Club Filatélico de Scouts y Guías, creado en 1986 con carácter trimestral, mantiene los objetivos de dar a conocer el Escultismo y el Guidismo por medio de una afición común fomentar la Filatelia Infantil y Juvenil, promocionar la Filatelia Temática y el Coleccionismo (principalmente, SCOUT / GUIA), ayudar a mejorar el nivel de calidad de los filatelistas y coleccionistas del tema SCOUT / GUÍA y servir como medio de unión entre todos los Socios del CLUB.

NÚMERO 87
DICIEMBRE
AÑO 2009

Depósito Legal: M-6465-1.989



Emails: clubfilscoutguia@hotmail.com
Página Web: <http://www.clubfilscoutguia.org>

NUESTRA PORTADA

Panamá. Sellos de beneficencia a favor de la Ciudad de los Muchachos.

INDICE DE LA REVISTA

Editorial	3
Vida del Club	4
Dossier: Servicios Postales de la I Guerra Mundial	7
La Pieza del Trimestre	12
La filatelia temática Scout (I)	14
Novedades – Matasellos	23
Exposiciones filatélicas en 2010	29
EuroScout 2010	30

Nota de la Redacción:

Informamos a nuestros lectores que José Miguel Herrero Álvarez, que se ocupaba de la edición de la Revista según acuerdo de la última Asamblea General del Club, ha causado baja de este cometido a petición propia.



EDITORIAL

EXPONER ES MUY “EXPUESTO”

Siempre hemos mantenido en esta revista que presentar la colección a una exposición competitiva es la mejor manera de mejorarla ya que implica profundizar en el estudio del tema coleccionado, buscar nuevos caminos de investigación, localizar piezas, estudiar y explicar mejor las piezas que ya se tienen, mejorar la presentación de la colección, etc., etc. y además, todo ello de acuerdo con los Reglamentos y Directrices de la clase de filatelia a la que pertenezca la colección. Y seguimos manteniéndolo.

Pero presentar una colección a una exposición es exponerla, y entre las diversas acepciones que muestra el diccionario de la Real Academia Española para la palabra *exponer* se encuentran las dos siguientes: “presentar algo para que sea visto” y “arriesgar o aventurar”.

Ambas son de total aplicación a la actividad de presentar colecciones a exposiciones competitivas. En primer lugar el coleccionista presenta su colección para que sea vista... y también juzgada y con ello se arriesga o se aventura al resultado del juicio, que no siempre cubre las expectativas deseadas.

Los Reglamentos y las Directrices establecen unos principios y unas normas que deben ser tenidas en cuenta por los coleccionistas para montar las colecciones y por los jurados para juzgarlas. Pero estas normas no son exhaustivas, ni pueden serlo, ya que se manejan conceptos como *conocimiento, congruencia, innovación, equilibrio...* que dependen de la subjetividad de las personas que juzgan y de su conocimiento y su congruencia así como de sus criterios sobre la innovación y el equilibrio.

Un coleccionista puede quedar muy contento o decepcionado cuando la misma colección es puntuada de muy distinta manera en dos exposiciones próximas. Tan malo crear falsas expectativas como desmotivar al expositor. Pero cuando uno participa en una exposición ya sabe a lo que se *expone*.

Como en otras ocasiones hemos hecho, podemos utilizar el deporte para establecer paralelismos. En el fútbol una misma infracción puede no ser vista por el árbitro, ser castigada como falta o ser sancionada con tarjeta amarilla o roja, dependiendo del criterio del árbitro. Éste se puede confundir, pero es imprescindible para que existan competiciones. Si el equipo es bueno, a la larga conseguirá buenas clasificaciones aunque en un partido no haya estado muy afortunado o no haya sido valorado adecuadamente.

Y entre editorial y editorial se han ido pasando los meses y ya estamos a la puerta de un nuevo año. Es el momento de desear unas Felices Navidades y todo lo mejor para 2010 a nuestros socios y amigos, y por supuesto, también a los jurados que igualmente se *exponen* a la opinión pública cuando actúan en una exposición.

Vida del Club

XLIII Exposición Filatélica EXFILNA '09

Durante los días **6 al 12 de octubre de 2009**, la ciudad de Irún ha acogido, en el Recinto Ferial de la Costa Vasca (FICOBA), la XLVII Exposición Filatélica Nacional EXFILNA 2009. Durante este mismo año, el 7 de noviembre, se celebró el 350 aniversario de la firma, en la Isla de los Faisanes sobre el río Bidasoa, del Tratado de Paz de los Pirineos, efemérides que fue recogida filatélicamente en el año 1959 con la emisión de un sello de correos y que estuvo presente durante la celebración de EXFILNA 2009.

El Palmares obtenido por nuestros socios participantes ha sido el siguiente:

Nombre	Puntos	Premio
Estanislao Pan	88	Oro
Luis Martínez de Salinas (*)	87	Oro
Benito González Bugallo	80	Vermeil Grande
Jakob Dekker (*)	70 y 73	Plata Grande
Pablo Mateo	60	Bronce Plateado
El Explorador Filatélico	65	Plata
Catalogo EuroScout 2006	60	Bronce Plateado

(*) Participaciones con colecciones no scout.

Desde aquí felicitamos a todos por su participación en esta Exposición. En especial a aquellos que han obtenido el Oro. Animar a Pablo, ya que está empezando en una clase difícil. A Benito, decirle que se calme, ya se ha comprobado que algunos Jurados no saben de qué va, los verdaderos especialistas son los coleccionistas de cada tema, tu colección ha tenido Oro en muchas Exposiciones y es de Museo.

Presentación de EXFILNA 2010

Como viene siendo habitual, uno de los actos finales de una Exfilna es presentar la siguiente edición. La Exposición de Filatelia Nacional de Filatelia 2010 se celebrara en Madrid entre el 17 y

el 24 de octubre (aunque inicialmente se había previsto que se celebraría en abril).

La encargada de organizarla será SOFIMA (Sociedad Filatélica de Madrid), que conmemorará de esta forma su 50 aniversario.

Uno de los miembros del Comité Organizador es nuestro Presidente que asumirá la terea de Comisario General de la Exposición

Animamos a nuestros Socios a mejorar y a preparar sus colecciones y a participar en ella, que tendrá lugar en las instalaciones de la Real Casa de la Moneda FNMT.



Mesa Presidencial. Presentación Exfilna 2010

ITALIA 2009.

Festival Internacional de Filatelia

Del 21 al 25 de octubre se ha celebrado en Roma el Festival Internacional de Filatelia ITALIA 2009.

Nuestro Presidente fue el comisario de España para la exposición y Estanislao Pan, con la misma colección presentada en EXFILNA '09, ha obtenido medalla de Vermeil con una puntuación 7 puntos menos que en aquella. Tuvo la posibilidad de hablar con los jurados calificadores y de recibir ideas para mejorar la puntuación. Estamos seguros que Tanis lo conseguirá.

Las exposiciones internacionales son un buen punto de encuentro con coleccionistas y amigos de distintos países y así Luis tuvo la ocasión de saludar a Hallvard Sletevö y a John Ineson, ambos miembros de IFSCO, y de cambiar impresiones

sobre la próxima EuroScout que se celebrará en el Reino Unido.



Luis y John Ineson en ITALIA 2009

El sábado 24, Tanis y Luis asistieron al Congreso que la AISF (nuestro colega italiano de filatelia scout) celebró en el Palacio de Congresos donde tuvo lugar la Exposición. En esta ocasión el encuentro fue con Maurizio Cavalli y Andrea Donati, entre otros.

40° Aniversario de la Fundación de AISF **Crónica de Benito González desde Venecia**

Son ya 40 años los que celebra la A.I.S.F. Asociación Italiana de Filatelia Scout y como bien siempre dice Luis, son ante todo un grupo de amigos, scouts y luego filatélicos.

Nos invitaron, y aprovechando parte de mis vacaciones estivales acudí después de 30 años al encuentro en la inigualable ciudad de Venecia.

El marco incomparable: "El Casino", un maravilloso palacio de 1638 en el centro de la ciudad.

El 15 de Octubre, llegada, recepción y montaje de colecciones. Por parte de España presentó Pablo Mateo "Los Lobatos en el Escultismo" y yo "Aquellos Jóvenes Carteros...". Teniendo en cuenta el reducido espacio expositivo, solo se podía presentar de 1 a 2 cuadros, con excepción de algunos que les concedieron 3.

El viernes día 16, nos reencontramos con todos los amigos: Alberto Vezzalini, Maurizio Caballi, Alessandro Pierotti, Vitor, Peter J. Duck, Cucchiani, John Ineson, Gottfried Steinmann... y comimos en un centrico restaurante. Por la tarde, asistimos a un concierto de opera en el que se interpretaron obras de Mozart, Puccini... y después una cena-buffet ofrecida por el Casino de Venecia.

El sábado, excursión en barca a la "Laguna Norte" Murano, Burano, Torcello, San Francesco. del Deserto y comida en Torcello. Por la noche cena en una Ostería de Venecia, entrega de diplomas, premios y grata compañía.....



El domingo 18, y muy a mi pesar, ya que ellos continuaban en reunión extraordinaria y posterior comida de hermandad cerca de la Basílica de San Marcos, tuve que regresar a Madrid, ya que mi vuelo salía a las 12,30.

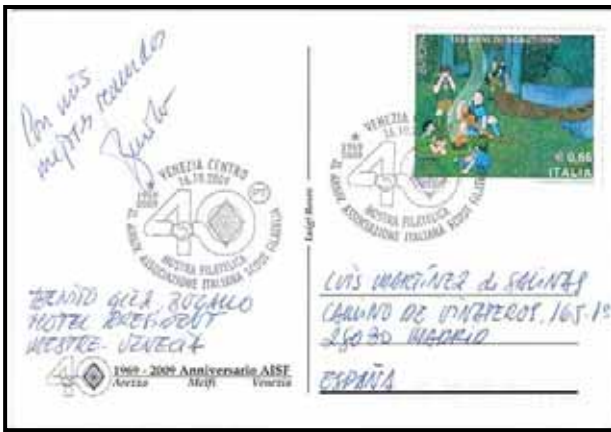
Hubo una tarjeta matasellada del evento, que aquí se muestra.

Lo que si me parece interesante, es una publicación que han hecho sobre todas las colecciones participantes, que fueron 34, con una hoja de presentación principal escaneada en color.

En definitiva, y como siempre, buen ambiente, colecciones desconocidas, sabrosa comida y mucha hermandad.



2009. Italia. Venecia. 40° Aniversario de AISF



VI Curso Nacional de Monitore de Filatelia Juvenil en JUVENIA 2009

Durante la JUVENIA 2009, que se celebró en Mieres del Camino (Asturias) entre el 6 y al 14 de noviembre, una de las actividades de la misma fue el Curso indicado en el que participaron nuestros Socios Pablo Jesús Mateo y Benito González Bugallo



Tertulia sobre Escultismo en SOFIMA

Dentro del Ciclo de Tertulias organizado por SOFIMA, el 22 de noviembre se celebró una Tertulia sobre el Escultismo en los Locales de la sociedad, la cual fue moderada por Luis Martínez de Salinas. Asistió una docena de coleccionistas, entre ellos nuestro único socio juvenil. Finalizado el acto, se celebró una Comida de Fraternidad.



DOSSIER: SERVICIOS POSTALES SCOUTS EN LA I GUERRA MUNDIAL

Por Benito González Bugallo (011)

En tiempos de necesidad, crisis, guerra., muy a menudo faltan organizaciones confiables y competentes que puedan tomar a cargo responsabilidades como el servicio de mensajería y correo. La Cruz Roja, y la Organización Scout, como instituciones altruistas y no políticas, se presentan especiales para este fin.



En 1914, empieza la Gran Guerra. En casi todos los países beligerantes, los scouts prestan servicios civiles y auxiliares, también en aquel momento, B.P. publicó "Adiestramiento rápido para la Guerra".

Los Scouts actuaron como mensajeros en las ciudades de Amberes, Lieja, y Namur. También, 57 scouts sirvieron en Bruselas, en la ocupada Bélgica desde 1914, incrementándose a 130 scouts de 1917 a 1918. Fueron scouts voluntarios escogidos y con preferencia, aquellos que tuvieran 15 años o más, fuertes, sanos, altura mínima 1,50, conocimiento del idioma francés y notable experiencia en el trabajo administrativo de oficinas, mecanografía rápida y escritura caligráfica (bonita)



Durante la ocupación de Bélgica por el ejército alemán en la I Guerra Mundial, se le propuso al Comandante de la ciudad de Bruselas la disponibilidad de los Scouts para desempeñar ciertas tareas, que hasta entonces las venían realizando soldados, por lo que se incorporaron scouts de toda la Federación Alemana que se ofrecían como voluntarios para esta misión. Con ellos se formó una tropa de servicios paramilitar que cumplía funciones como

camilleros,
guardias,
mensajeros
etc...



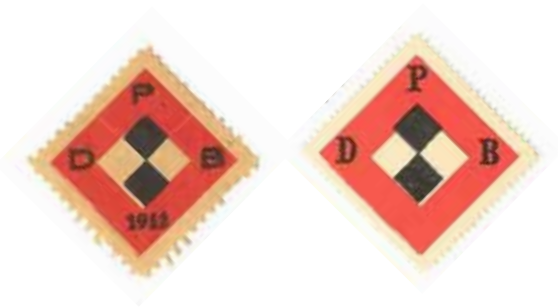
Cerca de 900 scouts fueron empleados en estos servicios de mensajería, ejerciendo como correos y cuya función era el traslado y entrega del Correo Militar, correspondencia que no necesitaba ser franqueada con sellos postales ya que circulaba como Correo de Campaña, desde Bruselas a Alemania. Muy a menudo, en lugar de estos iba pegada una viñeta (parecida en forma a un sello postal pero sin valor de franqueo) de forma

romboidal de la Federación Alemana como comprobante de que el envío fue transportado por la División Scout de la Comandancia en Bruselas.



Las viñetas, eran utilizadas también como propaganda y publicidad de la Asociación Scout. Los scouts de la ciudad de Leipzig también emitieron su propia viñeta usada en la ciudad de Bruselas.

Con respecto a esta viñeta, también existen de forma rectangular, con su ilustración y en forma triangular.



A

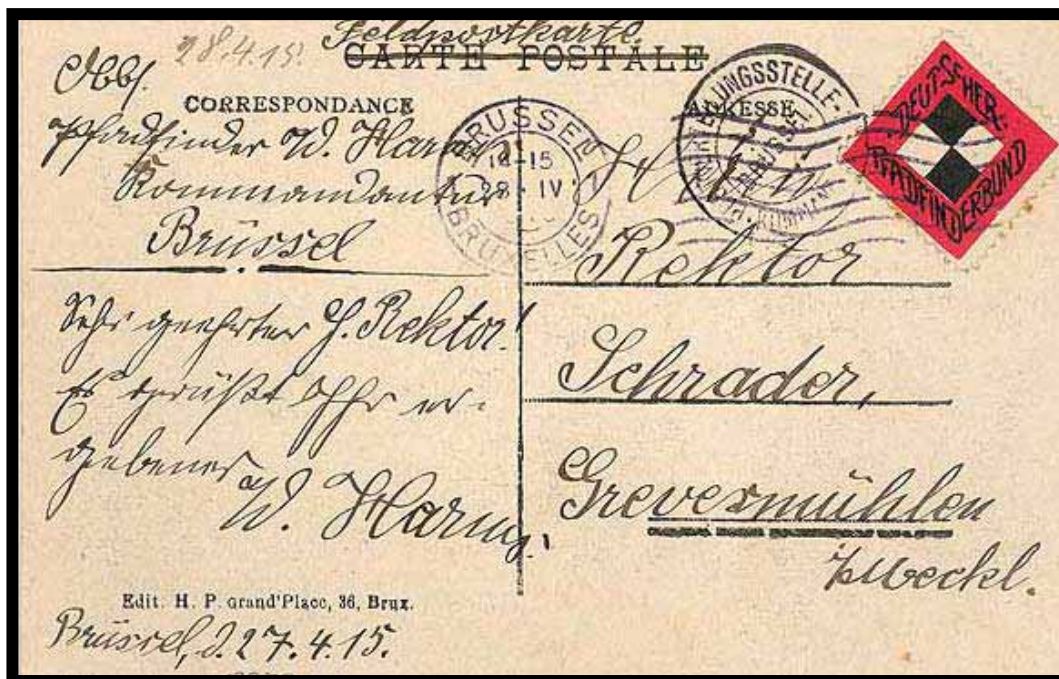


sí
mis
mo,
es
con

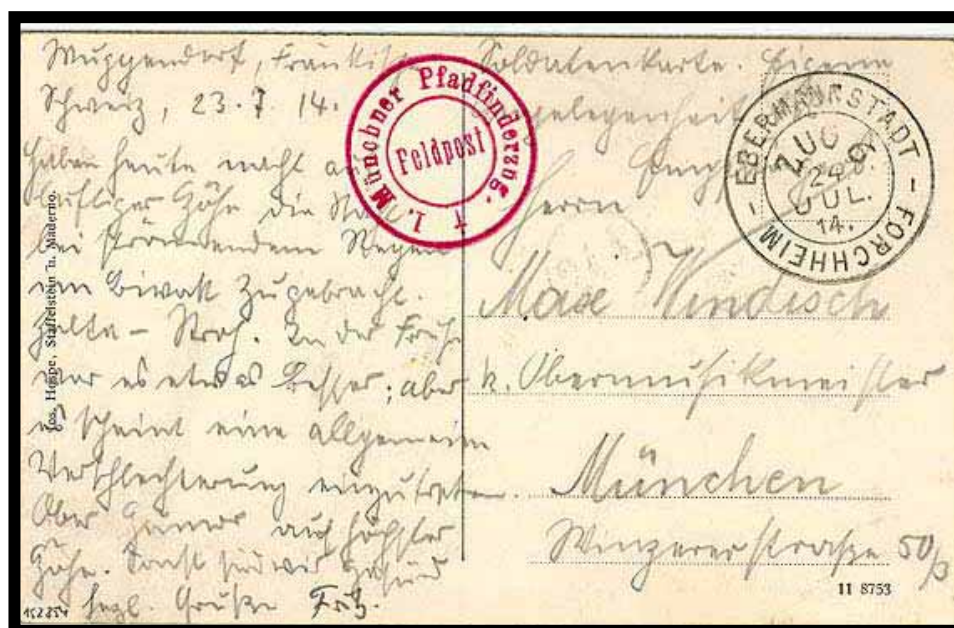
ocida una marca postal de tres renglones:

**Pfadfinderabteilung der
Deutschen Kommandantur
Brüssel**

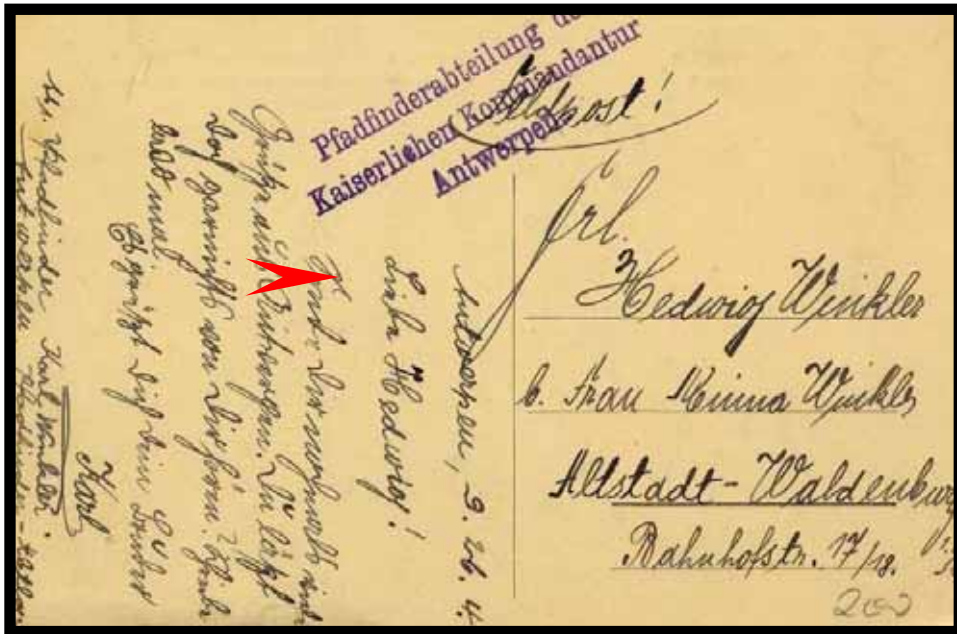
que significa: División Scout de la comandancia Alemana de Bruselas, en color violeta-negro. Esta marca muchas veces era reemplazada por el mismo texto pero escrito a mano.



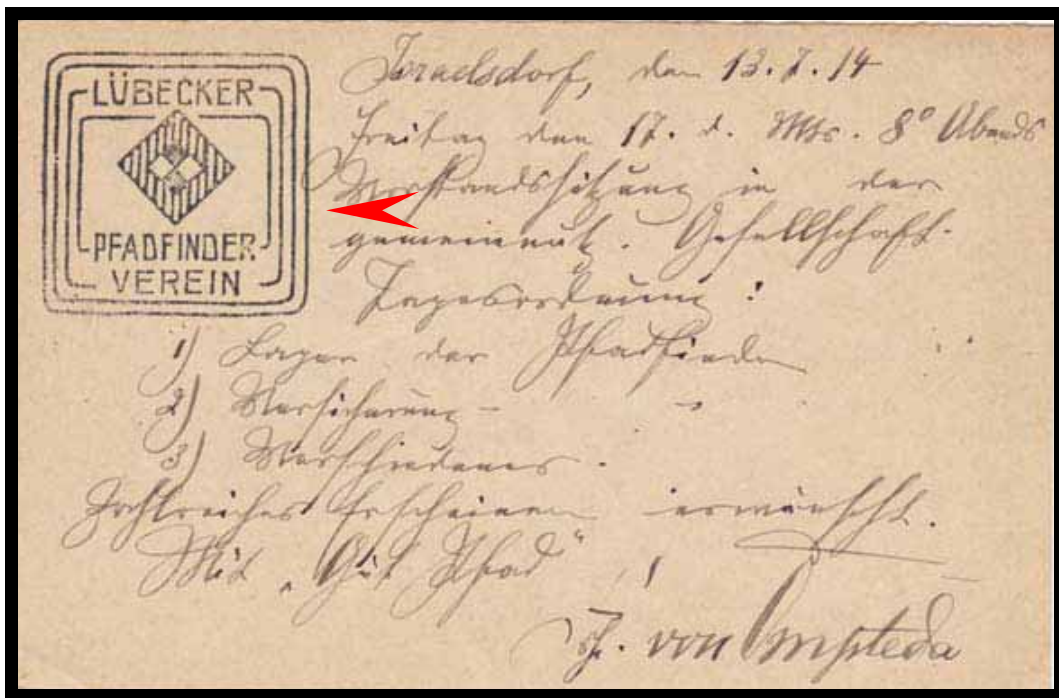
En lugar de los sellos iba pegada una viñeta de la Federación Scout Alemana parecida a un sello postal sin valor de franqueo, con el texto: DEUTSCHER PFADFINDERBUND, matasellada por la Comandancia de Bruselas, como comprobante de que el envío fue transportado por la división scout de la Comandancia en Bruselas.



Matasellos del correo Scout de campaña fueron también usados en Alemania, como el que presentamos de Munich. Los scouts participaron en el servicio de mensajería y correo antes del estallido de la I Guerra Mundial como lo demuestra el matasello de fecha 24.07.1914, la guerra comenzó en Agosto...



También es conocida una marca postal de tres renglones “Pfadfinderabteilung Der Kaiserlichen Kommandantur Antwerpen” (DIVISION SCOUT DEL CUARTEL GENERAL ALEMAN EN AMBERES) en color violeta.



Entero-postal fechado el 14 de Julio de 1914 en la ciudad de Lubeck, Se trata de una citación realizada el viernes 13.07.14 desde la ciudad de Joraelsdorf por el Grupo Scout de LUBECK al ingeniero profesor de la escuela de formación profesional, para la asistencia en el local de la Asociación benéfica (sin ánimo de lucro) a una reunión de la Junta directiva que se celebrará el 17 de este mes por la noche, en la agenda, tres puntos a tratar: - Preocupación scout, seguro,- varios: (ruegos y preguntas) Se ruega la asistencia numerosa



Marca de la comandancia
Alemana en la ciudad de
Amberes



Scouts que ejercieron el
Servicio postal



La Pieza del Trimestre

De la colección de Luis Martínez de Salinas (030)

Carta enviada desde Saigón (Vietnam) a Hamburgo (Alemania el 10 de enero de 1967.



Contiene 74 ejemplares del sello de 4 donges de la serie emitida en 1959 con motivo del Primer jamboree Nacional de Vietnam.

Los sellos se emitieron en hojas de 25 ejemplares



Reverso del sobre

En el anverso de la carta (página anterior) hay un bloque de 20 sellos, otro de 15, dos de 4 y una pareja horizontal, mientras que en el reverso hay un bloque de 25 sellos, que corresponde a una hoja completa, una pareja vertical y dos sellos sueltos

Posiblemente se trata de la carta circulada con mayor número de sellos iguales dentro de la temática scout.

LA FILATELIA TEMATICA SCOUT (I)

INTRODUCCIÓN

En el principio... apareció el sello de correos, y poco después un tipo de personaje extraño, que le dio por reunir o “coleccionar” los sellos de correos que fueron emitiendo diferentes países. Había nacido la Filatelia.

En 1861, Australia Occidental emite un sello de 4 peniques con su símbolo: El cisne negro. Ha aparecido el primer sello “temático”.



Y el primer “sello temático scout” apareció... en 1900, siete años antes del nacimiento del escultismo. Los dos sellos locales del sitio de Mafeking, uno con la efigie de Baden Powell y el otro con un soldado, el Sargento Goodyear, subido en su bicicleta.



Bueno, en realidad los primeros sellos con la palabra scout, en la acepción que los boy scouts la consideramos, fueron los dos sellos del correo scout de Praga en 1918.



Aunque el primer sello en el que aparece la figura de un boy scout es el emitido por Hungría en 1925.



En conclusión, tenemos “tres primeras” emisiones de sellos scouts.

El objetivo de este artículo es explicar el concepto de colección temática, aplicado a la filatelia scout

¿QUE ES UNA COLECCIÓN TEMÁTICA?

Una colección temática es un conjunto de elementos filatélicos: sellos, matasellos, y otro material, organizado...

Una participación temática desarrolla un tema de acuerdo con un plan, demostrando el conocimiento temático y filatélico a través de los elementos escogidos.

Tal conocimiento debe dar como resultado la mejor selección y disposición posible del material y la exactitud del texto temático y filatélico pertinente.

Los elementos fundamentales de una colección temática son el plan y el material

No basta que una colección se llame Escultismo, ni es suficiente con que el coleccionista disponga los sellos por orden cronológico, de países, etc.

Tiene que explicar una tesis, contar una historia, desarrollar un aspecto más o menos concreto del movimiento scout...

Algunos ejemplos de colecciones temáticas scouts.

Colecciones generalistas

Una vez scout, siempre scout
Memorias de una pañoleta scout
Escultismo, movimiento de juventud y hermandad mundial
El movimiento scout mundial
La aventura del Escultismo

Colecciones específicas temáticas

Los scouts y el correo
Un mundo, una promesa
Historia del Escultismo
Escultismo en Rumania
Jamborees Mundiales

Evidentemente, cada coleccionista explica en su colección aquellos puntos que considera más importantes o significativos



Carta de Togo, circulada con sello scout



Etiopía, Sobre Primer Día circulado

Actualmente, la tendencia general de los coleccionistas de filatelia scout es desarrollar algún aspecto parcial del Escultismo. Es más sencillo encontrar un plan mucho más original, y poco visto, y no intentar realizar una colección general explicando que es el Escultismo. Este enfoque es más tradicional, y por tanto, es más difícil conseguir hacer algo original. Aunque siempre hay aspectos a mejorar, o ideas innovadoras.

Otra razón importante, para montar colecciones “parciales” es la gran cantidad de material existente. Al limitar el asunto, limitamos también las necesidades de adquirir sellos o piezas “ajenas” o no relacionadas directamente con nuestro proyecto.

Además de las colecciones temáticas, existen otros tipos de colecciones filatélicas scouts:

De historia postal: organizan el material de acuerdo con el uso postal realizado.

- La filatèlia dels meus 4 Jamborees
- El sitio de Mafeking
- Aquellos jóvenes carteros
- Servicio Scout Checo

De clase abierta: incluyen material no filatélico, tales como insignias, diplomas, fotos, periódicos, cromos, postales, viñetas, etc.

Nuestro tema se presta muy bien a este tipo de colección, porque la parte no filatélica puede ser muy vistosa. En Filatelia scout, es muy frecuente incluir otro tipo de material no postal, como el indicado anteriormente, en colecciones especializadas no competitivas.



España 1957, Viñeta del Jamboree



Togo. Foto firmada de Daniel Wilson

EL PLAN

En definitiva, una vez tomada la decisión inicial: “montar nuestra propia colección” debemos empezar a elaborar el plan: decidir qué aspectos queremos tratar, como los vamos a dividir en puntos. Y en consecuencia, encontrar el título.

¿Qué es el plan?

El plan es la idea básica que quiere presentar el coleccionista, su tesis. Se desarrolla en capítulos, apartados, etc. con cada uno de los aspectos que el coleccionista considera importantes.

El plan define la estructura de la participación y sus subdivisiones y cubre todos los aspectos relacionados con el título. Debe estar completamente estructurado según el criterio temático.

Una vez bosquejado el plan, podemos buscar las piezas más adecuadas, acumulándolas en un clasificador. Algunas características importantes del Plan son las siguientes

El plan tiene que ser lógico y coherente: El plan tiene que tener una lógica “temática”. Esta lógica la define el coleccionista. Por ejemplo, si hacemos una colección sobre los aspectos educativos del escultismo, no podemos empezarla con los Jamborees Mundiales. Hay muchos scouts que nunca han participado en un Jamboree Mundial. Si la colección es sobre los lobatos, no podemos empezar explicando los rovers...

El plan debe ser original: La originalidad es uno de los aspectos más importantes del Plan. Una colección que desarrolle cronológicamente los Jamborees Mundiales desde 1920 hasta el próximo de Suecia no parece que sea muy original. Ni puede tener mucho interés.

Evidentemente, conseguir un Plan original no es fácil... El único consejo que se me ocurre es que le deis muchas vueltas a vuestra idea... Buscar un enfoque diferente, trabajarlo, pensar...

El plan debe ser equilibrado: Los diferentes capítulos deben tener una amplitud más o menos igual. No es bueno capítulos que tengan veinte páginas y otros con cien. No es necesario en absoluto que todos los capítulos sean iguales, pero sí que tengan un número de páginas más o menos parecido.

El plan no debe tener digresiones: Una colección no debe tener capítulos que se salgan del título... o que no puedan ser desarrollados filatélicamente. Como ejemplo de digresiones, en una colección sobre el Escultismo Mundial, no deben existir capítulos del tipo: “El Escultismo en España”, que es muy específico de un determinado país, o “Enteros postales scouts”, que recoge este tipo de material filatélico... Este es un ejemplo, porque casi todos podemos caer en este defecto, por meter una pieza con “calzador”

A continuación, se incluyen como ejemplos, el plan de mi colección “La Aventura del Escultismo”:

1. *EL SISTEMA EDUCATIVO*
 - 1.1. *La formación*
 - 1.2. *La organización*
2. *LA LEY, LA PROMESA Y LOS PRINCIPIOS*
 - 2.1. *La Ley*
 - 2.2. *La Promesa*
 - 2.3. *Los Principios*
3. *LOS SIMBOLOS*
4. *ACTIVIDADES*
 - 4.1. *Actividades de formación*
 - 4.2. *Actividades de colaboración*
 - 4.3. *Acontecimientos regionales*
5. *LA HISTORIA*
 - 5.1. *Baden Powell: su primera vida (1857-1907)*
 - 5.2. *El escultismo en vida de Baden Powell (1908-1941)*
 - 5.3. *El escultismo después de Baden Powell (1941 -1957)*
6. *EPILOGO: EL ÚLTIMO MENSAJE DE BADEN POWELL*

Este plan da gran importancia a los aspectos educativos del escultismo, que se explican en los dos primeros capítulos, y se simbolizan en el capítulo 3. Después desarrolla su aplicación práctica en el capítulo 4 relativo a las actividades. El desarrollo del escutismo a nivel mundial se explica en el capítulo 5. Y por último concluye con las últimas palabras de BP a los scouts.

Y el Plan de la colección de Luis Martínez de Salinas, “El Escultismo”.

		Hojas - sheets	
<u>EL FUNDADOR</u>	1	<u>THE FOUNDER</u>	2-14 (13)
Biografía de Baden Powell	1.1	<i>Baden Powell biography</i>	
El último mensaje	1.2	<i>Last message</i>	
<u>EL MOVIMIENTO SCOUT MUNDIAL</u>	2	<u>THE WORLD SCOUT MOVEMENT</u>	15-31 (17)
Definición	2.1	<i>Definition</i>	
La Promesa	2.2	<i>The Promise</i>	
La Ley	2.3	<i>The Law</i>	
Organización Mundial	2.4	<i>World Organization</i>	
Scouts Marinos y scouts Aéreos	2.5	<i>Sea Scouts and Air Scouts Extension Scouting</i>	
Escultismo de Extensión	2.6	<i>The World Brotherhood</i>	
La Hermandad Mundial	2.7		
<u>ORGANIZACIONES NACIONALES</u>	3	<u>NATIONAL ORGANIZATIONS</u>	32-38 (7)
Asociaciones y Federaciones	3.1	<i>Associations and Federations</i>	
El Grupo	3.2	<i>The Group</i>	
Las Ramas	3.3	<i>The Branches</i>	
Los Scouters	3.4	<i>The Scouters</i>	
Los Antiguos Scouts	3.5	<i>Adult Scouts</i>	
<u>SIGNOS EXTERNOS</u>	4	<u>EXTERNAL SIGNS</u>	39-56 (18)
La insignia	4.1	<i>The badge</i>	
El tótem de manada	4.2	<i>Pack's totem</i>	
El bordón	4.3	<i>Hiking pole</i>	
Banderas y banderines	4.4	<i>Flags</i>	
El uniforme	4.5	<i>Uniform</i>	
Los saludos	4.6	<i>Salutes</i>	
El Patrón: San Jorge	4.7	<i>Saint George</i>	
<u>EL METODO EDUCATIVO</u>	5	<u>EDUCATIONAL METHOD</u>	57-72 (16)
Sistema de patrullas	5.1	<i>Patrol system</i>	
Progresión y especialidades	5.2	<i>Progression and specialities</i>	
Actividades	5.3	<i>Activities</i>	
Servicios a la comunidad	5.4	<i>Services to the community</i>	
<u>JAMBOREES MUNDIALES</u>	6	<u>WORLD JAMBOREES</u>	73-92 (20)
(El desglose se establece con la numeración de las Jamborees)			
<i>(The breakdown is made according to the Jamboree's numerical order)</i>			
<u>OTROS ENCUENTROS</u>	7	<u>OTHER MEETINGS</u>	93-105 (13)
Campamentos internacionales	7.1	<i>International camps</i>	
Jamborees Pan-Pacífico	7.2	<i>Pan-Pacific Jamborees</i>	
Jamborees del Caribe	7.3	<i>Caribbean Jamborees</i>	
Jamborees Arabes	7.4	<i>Arab Jamborees</i>	
Jamborees en el Aire	7.5	<i>Jamborees on the air</i>	
Campamentos nacionales	7.6	<i>National camps</i>	
Rover Moots	7.7	<i>Rover Moots</i>	
Congresos	7.8	<i>Congress</i>	
<u>EXPANSION POR EL MUNDO</u>	8	<u>WORLD SPREAD</u>	106-127 (22)
(El desglose se establece con la secuencia de años a partir de 1907)			
<i>(The breakdown is made according to the year's sequence from 1907)</i>			
<u>COLOFON</u>	9	<u>COLOPHON</u>	128 (1)

EL DESARROLLO

El desarrollo es “la elaboración a fondo del tema dirigido a conseguir una disposición del material de acuerdo con el plan”

El desarrollo es el paso siguiente: ir encajando los diferentes puntos que queremos tratar y que hemos indicado en el Índice, adecuándolos al tema.

Por ejemplo, en una colección sobre Lobatos no se entiende muy bien que haya una parte dedicada al Roverismo. Si está perfectamente justificado, se puede mencionar y dedicarle una página.

En una colección de Escultismo, el desarrollo tiene que ser especialmente cuidadoso, porque es un tema “clásico”, muy visto en exposiciones. Los puntos que se tratan en todas las colecciones scouts son los más clásicos: Baden Powell, Mafeking, Jamborees Mundiales, la Flor de Lis, el saludo, etc.

Estos aspectos son muy difíciles de evitar, porque el material existente es mucho y puede ser bueno, como es el caso de Mafeking. Sin embargo, hay que buscar soluciones imaginativas, para integrar este material “clásico” en un desarrollo moderno y original.

EL MATERIAL

El material utilizado tiene que ser postal, filatélico, y tiene que estar relacionado con el asunto a tratar. Esta relación puede ser directa, o indirecta, fruto de la investigación del coleccionista.

3.1. Material filatélico apropiado

3.1.1. Una participación temática utiliza la más amplia gama posible de tipos de material filatélico postal apropiado (ref.: GREV Art. 3.2).

3.1.2. Cada pieza debe estar relacionada con el tema escogido y su información temática debe presentarse de la manera más clara y más eficaz.

Se selecciona por el coleccionista de acuerdo con alguno de los siguientes aspectos

El motivo de la emisión

Indonesia 1959. Serie en conmemoración del Jamboree Mundial de 1959 en Manila.



Sobre Primer Día con Matasellos Especial y circulado certificado

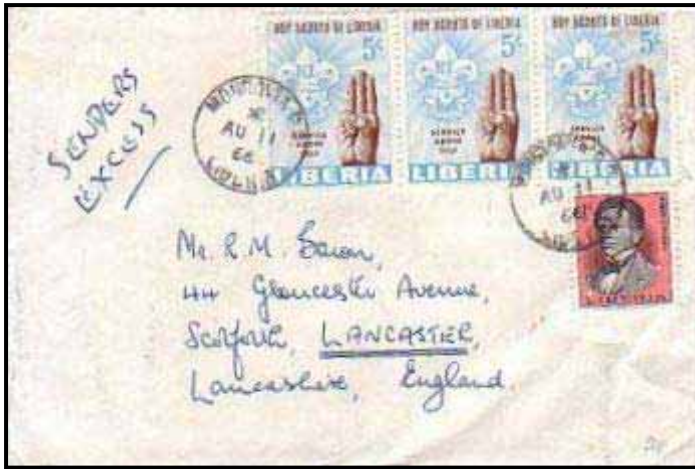
El uso de la pieza: correo scout de Praga de 1918

Los diferentes correos transportados por scouts



Los elementos primarios o secundarios del dibujo:

Con esta carta normal, franqueada con sellos con el saludo, podemos ilustrar:

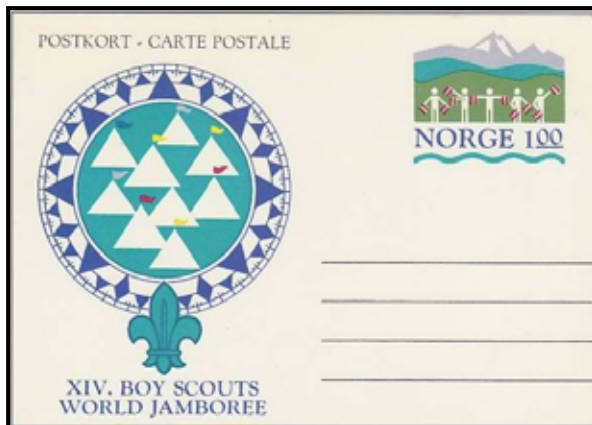


El saludo (elemento primario)

El Servicio, de acuerdo con la leyenda del sello "Service about self" (elemento secundario)

Por tanto en nuestra colección, el material (sellos, matasellos, enteros postales, franqueos mecánicos) lo pondremos en el lugar que más nos interesa de acuerdo con nuestras necesidades temáticas.

El entero postal del Jamboree de Noruega puede adaptarse a los siguientes aspectos



Jamborees Mundiales

El semáforo de banderas

Orientación; la rosa de los vientos

En nuestro tema hay una multitud de sellos dedicado a Baden Powell, la flor de lis o el saludo. Son muchos menos los dedicados a conservación de la naturaleza o a Baloo....



El uso de Franqueos Mecánicos ilustra aspectos, tales como lemas de campañas determinadas, de las que no existen sellos. También suelen ser más raros que sellos con motivo análogo, como el saludo.



La utilización de variedades significativas es importante porque exige investigación y conocimientos filatélicos.



Variedad de impresión



Variedad de dentado

El uso de pruebas, muestras o especímenes demuestra conocimientos filatélicos



Esta carta nos permite hacer un pequeño estudio de las tarifas postales. Además, como la serie se emitió conjuntamente por Uganda, Kenya y Tanzania indica estudio filatélico saber desde que población se envió, y en que país está.



Aerograma, franqueado con un sello dedicado a la tumba de BP.

Los diferentes tipos de matasellos: de rodillo, especiales, etc. son el tipo de pieza más utilizado en filatelia temática. Acontecimientos que no fueron merecedores de un sello, como campamentos nacionales, rover moots, etc, fueron agraciados con un matasellos especial, debido a una gran afluencia de scouts, o con un carácter más conmemorativo.



Tailandia 2002, matasellos de propaganda del Jamboree.

El uso de Hojas Bloque tiene que ser muy cuidadoso. Las Hojas Bloque generalmente no añaden información temática interesante respecto a los sellos de la misma emisión. Sin embargo, en algunas ocasiones muestran mejor información. En este caso, exponemos la emitida por Chile con motivo del Jamboree de 1999, y que muestra las insignias de los Jamborees Mundiales, resumiendo su historia.



Hoja Bloque. Chile 1999, Jamboree Mundial.



Carnet. Grecia 2007. Centenario del Escultismo.

Los carnets son otros elementos interesantes. Los antiguos son un poco más raros, pero la gran cantidad de ellos realizados en 2007 nos permite escoger algunos para ilustrar pasajes “difíciles”. El defecto es que ocupan mucho sitio, y la ventaja es que suelen ser más vistosos que los sellos. Poner algunas piezas, bien escogidas y distribuidas, en una colección, puede mejorar la colección, tanto desde el punto de vista temático como filatélico.

En definitiva, la colección tiene que estar formada por todos estos tipos de elementos postales, en mayor o menor medida. No debe haber preponderancia de un solo tipo de elemento, sino una variedad de todos ellos. No hay ningún tipo de pieza filatélica que no sea posible utilizar.

NOVEDADES – MATASELLOS

(EL SALVADOR A GUERNSEY, AÑO 2007)

(NEW POSTMARKS – NOUVELLES OBLITÉRATIONS)



EL SALVADOR.- Centenario del Escultismo.
El Salvador, 21.06.07 (MEPD)



ESLOVAQUIA.- Centenario del Escultismo. Europa 2007.
Ljubljana, 23.03.07 (MEPD)



ESLOVENIA.- Centenario del Escultismo. 150º
Aniversario Nacimiento Baden-Powell
Ljubljana, 22.02.07



ESLOVENIA.- Centenario del Escultismo. Europa 2007.
Ljubljana, 23.03.07 (MEPD)



ESLOVENIA.- 12ª Conferencia Scout Europea.
Portoroz, 5/9.05.07



ESLOVENIA.- 12ª Conferencia Scout Europea.
Portoroz, 5/9.05.07



ESPAÑA.- XXXIX Feria Nacional del Sello. Baden-Powell. Centenario del Escultismo.
Madrid, 7/11.03.07



ESPAÑA.- Centenario del Escultismo. Europa 2007.
Madrid, 23.04.07 (MEPD) (Manual)



ESPAÑA.- Centenario del Escultismo. Europa 2007.
Madrid, 23.04.07 (MEPD) (Rodillo)



ESPAÑA.- Centenario del Escultismo. Europa 2007.
Barcelona, 23.04.07 (MEPD) (Rodillo)

(NEW POSTMARKS – NOUVELLES OBLITÉRATIONS)



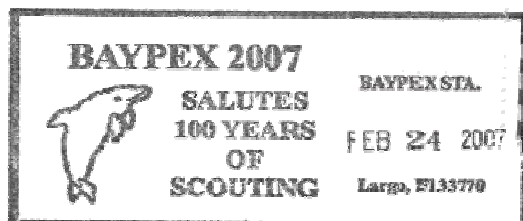
ESPAÑA.- BARNAFIL 2007. Centenario del Escultismo. Barcelona, 26.04.07



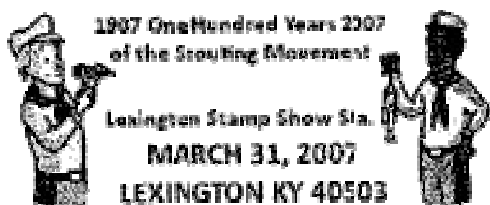
ESPAÑA.- BARNAFIL 2007. Barcelona, 26.04/1.05.07



ESPAÑA.- VIII Exposición Nacional de Temática Scout-Guía. Centenario del Escultismo. Madrid, 21/23.12.07



ESTADOS UNIDOS.- BAYPEX 2007 saluda el Centenario del Escultismo. Largo, 23/25.02.07



ESTADOS UNIDOS.- Centenario del Escultismo. Lexington, 31.03.07



BOY SCOUTS OF AMERICA
Estación Centenario
Mundial
Concilio de
Puerto Rico
29 de abril de 2007
San Juan PR 00918

ESTADOS UNIDOS.- Centenario del Escultismo. San Juan de Puerto Rico, 29.04.07

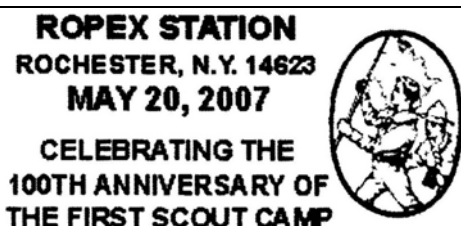


ESTADOS UNIDOS.- Centenario del Escultismo. Chillicothe, 5.05.07

**STAMPOREE STATION
BLACK ROCK DISTRICT
BOY SCOUTS OF AMERICA
FRACKVILLE, PA 17931
MAY 13, 2009**



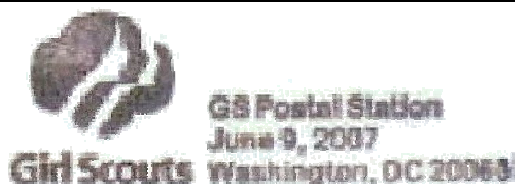
ESTADOS UNIDOS.- Stamporee Station. BSA Frackville, 13.05.07



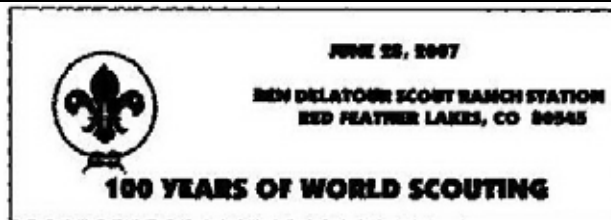
ESTADOS UNIDOS.- Centenario del Escultismo. Rochester, 20.05.07



ESTADOS UNIDOS.- Centenario del Escultismo. Arlington Heights, 25/27.05.07



ESTADOS UNIDOS.- Guías. Washington D.C., 9.06.07

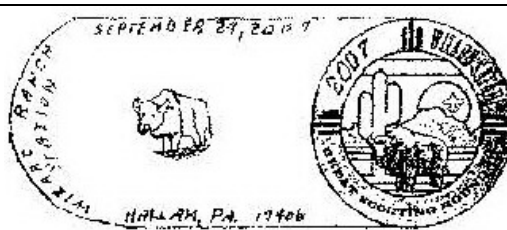


ESTADOS UNIDOS.- Centenario del Escultismo. Red Feather Lakes, 28.06/26.07.07

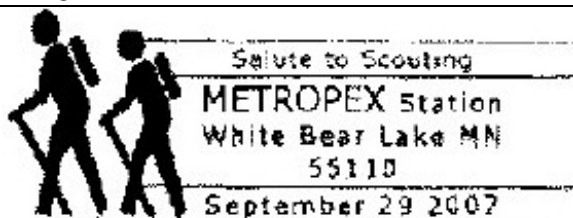
(NEW POSTMARKS – NOUVELLES OBLITÉRATIONS)



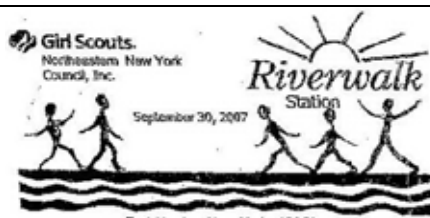
ESTADOS UNIDOS.- Centenario del Escultismo. Plattsburgh, 8.09.07



ESTADOS UNIDOS.- Rancho Scout Wizard. BSA. Hallan, 29.09.07



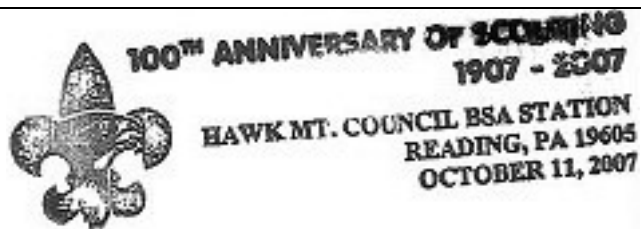
ESTADOS UNIDOS.- METROPEX saluda al Escultismo. White Bear Lake, 29/30.09.07



ESTADOS UNIDOS.- Guías. Fort Hunter, 30.09.07



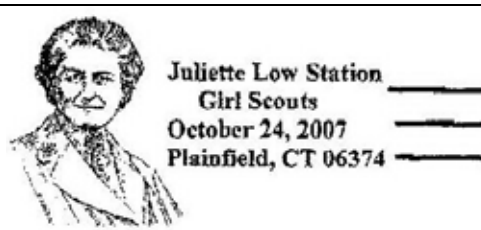
ESTADOS UNIDOS.- Centenario del Escultismo. Pottsville, 11.10.07



ESTADOS UNIDOS.- Centenario del Escultismo. Reading, 11.10.07



ESTADOS UNIDOS.- Centenario del Escultismo. Reading, 11.10.07



ESTADOS UNIDOS.- Juliette Gordon Low. Guías USA. Plainfield, 24.10.07

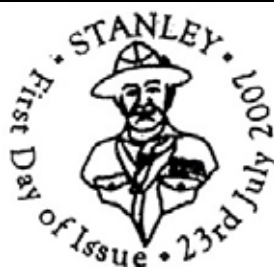
**STAMPOREE STATION
APPALACHIAN DISTRICT BSA
READING STAMP COLLECTOR'S CLUB
READING, PA 19605
NOVEMBER 27, 2007**



ESTADOS UNIDOS.- Stamporee Station. Distrito BSA. Club Filatélico local. Reading, 27.11.07



ESTONIA.- Centenario del Escultismo. Europa 2007. Tallin, 3.05.07 (MEPD)



FALKLAND (ISLAS).- Centenario del Escultismo. Buque Scout "Discovery". Stanley, 23.07.07 (MEPD)



FEROE (ISLAS).- Centenario del Escultismo. Europa 2007. Tórshavn, 10.04.07 (MEPD)

(NEW POSTMARKS – NOUVELLES OBLITÉRATIONS)



FIJI.- Centenario del Escultismo.
Suva, 7.07.07 (MEPD)



FILIPINAS.- Centenario del Escultismo.
Manila, 1.08.07 (MEPD)



FINLANDIA.- Centenario del Escultismo. Europa 2007.
Helsinki, 9.05.07 (MEPD)



FRANCIA.- Centenario del Escultismo. Europa 2007.
Estrasburgo, 1.05.07 (MEPD)



FRANCIA.- Centenario del Escultismo.
Vatan, 12/13.05.07



FRANCIA.- Centenario del Escultismo.
Amiens, 30.06.07



FRANCIA.- Exposición Scout del Centenario.
Barberaz, 13/14.10.07



GEORGIAS Y SANDWICH DEL SUR (ISLAS).-
Centenario del Escultismo.
15.10.07 (MEPD)



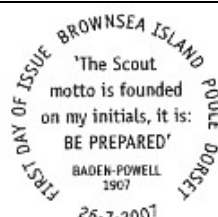
GIBRALTAR.- Centenario del Escultismo. Europa 2007.
Gibraltar, 30.06.07 (MEPD)



GRAN BRETAÑA.- Centenario del Escultismo.
Londres E4, 22.02.07



GRAN BRETAÑA.- Centenario del Escultismo. Europa 2007.
Edimburgo, 26.07.07 (MEPD)



GRAN BRETAÑA.- Centenario del Escultismo.
Isla de Brownsea, Poole, 26.07.07 (MEPD)

(NEW POSTMARKS – NOUVELLES OBLITÉRATIONS)



GRAN BRETAÑA.- Centenario del Escultismo. Isla de Brownsea, Poole, 26.07.07 (MPD)



GRAN BRETAÑA.- Centenario del Escultismo. B.P. Londres W2, 26.07.07



GRAN BRETAÑA.- Centenario del Escultismo. 21ª Jamboree Mundial. Chelmsford, 26.07.07



GRAN BRETAÑA.- Centenario del Escultismo. Isla de Brownsea. Poole, 26.07.07



GRAN BRETAÑA.- Centenario del Escultismo. Bletchley, 26.07.07



GRAN BRETAÑA.- Centenario del Escultismo. Isla de Brownsea, Poole, 26.07.07



GRAN BRETAÑA.- Centenario del Escultismo. Shropshire, 26.07.07



GRAN BRETAÑA.- Centenario del Escultismo. Isla de Brownsea, Dorset, 26.07.07



GRAN BRETAÑA.- Centenario del Escultismo. Gilwell Park. Colección de Filatelia Londres E4, 26.07.07



GRAN BRETAÑA.- "Scouts". Londres NW7, 26.07.07



GRAN BRETAÑA.- "Scouts." Edición autografiada. Londres NW7, 26.07.07



GRAN BRETAÑA.- Centenario del Escultismo. Gilwell Park. Londres E4, 26.07.07

(NEW POSTMARKS – NOUVELLES OBLITÉRATIONS)



GRAN BRETAÑA.- Centenario del Escultismo. Isla de Brownsea, Poole, Dorset, 26.07.07



GRAN BRETAÑA.- Centenario del Escultismo. Isla de Brownsea. Asociación GBFDC Poole, 26.07.07



GRAN BRETAÑA.- Scouts. B.P. Birmingham, 26.07.07



GRAN BRETAÑA.- Centenario del Escultismo. Bentley, 1.08.07



GRAN BRETAÑA.- Centenario del Escultismo. Poole Dorset, 1.08.07



GRAN BRETAÑA.- Jamboree 2007. Wincanton, 3.08.07



GRAN BRETAÑA.- Centenario del Escultismo. Exposición Floral. Taunton, 4.08.07



GRECIA.- Centenario del Escultismo. Europa 2007. Atenas, 25.05.07 (MEPD)



GROENLANDIA.- Centenario del Escultismo. Europa 2007. Tasiilaq, 15.01.07 (MEPD)



GUATEMALA.- Centenario del Escultismo. Ciudad de Guatemala, 5.12.07 (MEPD)



GUERNSEY.- Centenario del Escultismo. Europa 2007. Guernsey P.O., 24.05.07 (MEPD)

Exposiciones filatélicas en 2010

Fecha	Denominación	Lugar	Características
9/12 abril	ANTVERPIA 2010	Amberes (Bélgica)	FEPA con reconocimiento FIP
8/15 mayo	LONDON 2010	Londres (Reino Unido)	Mundial FIP
14/16 de mayo	EuroScout 2010	Chelmsford, Essex (Reino Unido)	Miembros de IFSCO
11/20 junio	PLANETE TIMBRE	París (Francia)	FEPA con reconocimiento FIP en trámite
19/26 junio	FILATEM 2010	Avilés (Asturias)	España, Francia, EEUU, Cuba y Brasil
1/4 julio	PHILALUX 2010	Luxemburgo	FEPA
15/20 julio	COLOMBIA-ESPAÑA	Bogotá (Colombia)	Binacional
1/10 octubre	PORTUGAL 2010	Lisboa (Portugal)	Mundial FIP
17/24 octubre	EXFILNA'2010	Madrid	Nacional
27/31 octubre	JOBURG'2010	Johannesburgo (Sudáfrica)	FIAP con reconocimiento FIP

2010 se presenta plagado de exposiciones filatélicas nacionales e internacionales. Por tratarse de una exposición ligada históricamente con nuestro Club, destacamos la EuroScout que el próximo año estará organizada por el Scout and Guide Stamps Club. Tendrá lugar en Chelmsford, Essex (Reino Unido) del 14 al 16 de mayo.

Podéis consultar la Hoja Informativa número 1 de la Exposición en la dirección de internet:

www.sgsc.org.uk/pdf/files/euroscout-information-sheet-1.pdf

La exposición es una ocasión excepcional para volver a encontrar, dentro de un ambiente de hermandad, a viejos amigos que comparten nuestra misma afición.

Animamos a nuestros socios a participar en la exposición y avisamos a los interesados en organizar el viaje con la suficiente antelación ya que las plazas hoteleras son limitadas en el área donde tendrá lugar.

Se puede obtener información de las restantes exposiciones mediante los enlaces existentes en la página web de FESOFI:

<http://www.fesofi.es/Paginas/Exposiciones/Exposiciones.htm>



Scout and Guide Stamps Club

invite you to join us at



14TH to 16TH May, 2010
in
The Shire Hall, Tindal Square,
Chelmsford, Essex. CM1 1EH, UK

