



# EL EXPLORADOR FILATÉLICO

THE PHILATELIC SCOUT

*25 Aniversario*

**CLUB FILATELICO DE SCOUTS Y GUÍAS**

**F  
e  
l  
i  
z**



**N  
a  
v  
i  
d  
a  
d**

Miembro fundador de



**NÚMERO 95  
Diciembre 2011**

*Revista trimestral de filatelia temática  
y coleccionismo scout y guía*



## EL EXPLORADOR FILATELICO

Revista editada por  
CLUB FILATELICO DE SCOUTS Y GUÍAS

C/ Hortaleza, 19 - 1º izquierda  
28004-MADRID (ESPAÑA)

Teléfono: 34 - 915 219 158  
Telefax: 34 - 915 210 897

Dirección postal:  
Apartado de Correos 33027  
28080 MADRID (ESPAÑA)

EQUIPO DE REDACCIÓN  
Julián Rodríguez Fernández (002)  
Benito González Bugallo (011)  
Estanislao Pan de Alfaro (010)  
Luis Martínez de Salinas Trillo (030)  
José Francisco Suárez Onrubia (123)

EL EXPLORADOR FILATÉLICO es el Órgano de Difusión del Club Filatélico de Scouts y Guías, creado en 1986 con carácter trimestral, mantiene los objetivos de dar a conocer el Escultismo y el Guidismo por medio de una afición común fomentar la Filatelia Infantil y Juvenil, promocionar la Filatelia Temática y el Coleccionismo (principalmente, SCOUT / GUIA), ayudar a mejorar el nivel de calidad de los filatelistas y coleccionistas del tema SCOUT / GUÍA y servir como medio de unión entre todos los Socios del CLUB.

NÚMERO 95  
DICIEMBRE  
AÑO 2011  
Depósito Legal: M-6465-1.989

Emails: [clubfilscoutguia@hotmail.com](mailto:clubfilscoutguia@hotmail.com)  
Página Web: <http://www.clubfilscoutguia.org>

### NUESTRA PORTADA

Tarjeta postal francesa de 1930 que muestra a un Rover adorando al Niño Jesús

### INDICE DE LA REVISTA

Editorial	3
Vida del Club	4
La Tarjeta Postal scout	5
Matasellos scout inédito	6
Scout filatelizado	9
Dossier. Correo franqueado con sellos scout	10
Los socios colaboran. Un día con los Exploradores de España de 1929	19
Invitación a la EuroScout 2012	22
Los conocimientos filatélicos en Temática	25
Novedades 2008	29



# BALANCE POSITIVO

El año 2011 ya está a punto de despedirse y como es costumbre en estas épocas es momento de hacer balance.

La palabra que más hemos oído a lo largo de este año es “crisis”, pero afortunadamente ésta no ha llegado a nuestra filatelia scout, sino todo lo contrario. En nuestro número anterior dábamos cuenta de un gran hallazgo, la aparición de una pieza que situaba el origen de la filatelia scout española en 1914, y este hallazgo se realizaba en el año en que celebramos el 25 aniversario de la fundación de nuestro Club.

Simplemente con estos dos acontecimientos podemos afirmar que 2011 para nosotros ha sido un año positivo.

Con este espíritu nos encontramos en excelente disposición para desear a todos nuestros socios, amigos y simpatizantes unas Navidades muy felices y que el próximo 2012 sea un año positivo para todos.

Y pensando ya en 2012, tendremos la celebración del centenario del establecimiento del Movimiento Scout en España y la celebración de una nueva edición de la exposición Filatélica EuroScout, que en esta ocasión se celebrará en Alemania.

La primera de las celebraciones servirá para reafirmar nuestro espíritu scout y la segunda para reunirnos con los amigos que vamos coleccionando a lo largo de las anteriores ediciones de las EuroScout y pasar unas jornadas juntos hablando de lo que nos gusta y mostrando cada uno las “maravillas” que ha conseguido desde la anterior reunión.

¡Ánimo! y a llenar el 2012 de nuevos logros y realizaciones de manera que a su término podamos hacer de nuevo un balance positivo.

E  
D  
I  
T  
O  
R  
I  
A  
L

---

## NOTICIA DE ÚLTIMA HORA

"En la reunión del Consejo de la Orden Civil del Mérito Postal y de la Medalla al Mérito Filatélico, celebrada en el Ministerio de Fomento el miércoles 14 de diciembre de 2011 se acordó, entre otras cuestiones, otorgar la Medalla al Mérito Filatélico en su categoría de Oro a Don Luis Martínez de Salinas Trillo"

¡ ENHORABUENA PRESIDENTE !



# VIDA DEL CLUB

Dentro del ciclo de conferencias organizadas por FESOFI-SOFIMA, el 23 de octubre nuestro socio Estanislao Pan de Alfaro impartió una conferencia bajo el título “ Los conocimientos filatélicos en temática”.

Hubo una gran afluencia de público y finalizó con un animado cambio de impresiones sobre los diversos temas desarrollados en la conferencia. (Ver resumen en páginas 25 a 29)



El 30 de octubre, Luis Martínez de Salinas coordinó una tertulia, dentro del ciclo organizado por FESOFI-SOFIMA, sobre el tema “Exposiciones: participación y dudas”. Los asistentes fueron, en su mayoría, miembros de nuestro Club.

El 29 y 30 de octubre se celebró en la sede de ASDE-Exploradores de Madrid la III Expo Scout 2011, organizada por el Círculo de Coleccionistas Scouts de España, de la que son miembros varios socios de nuestro Club.



Entre las colecciones expuestas estaba la presentada por Pablo Jesús Mateo Díaz.



**Tanis y Luis con José Aragón, presidente del Círculo de Coleccionistas Scout**

El sábado 26 de noviembre varios Socios del Club participaron en el homenaje a Carlos Carricoba que, durante los últimos ocho años, desempeñó su trabajo en la oficina de los Exploradores de Madrid (ASDE). Al acto (consistente en un almuerzo, breves palabras y entrega de regalos) asistieron Julián Rodríguez (002), Paloma Jover (007), Luis Martínez de Salinas (030), Esteve Puigpinós (152) y Alejandro Merino (153).

El almuerzo, programado tras finalizar la Asamblea General de los Exploradores de Madrid, se desarrolló en un clima de gran alegría y buen humor. ¡ Suerte Carlos, en tu nueva etapa profesional !



**Esteve, Julián y Luis con el homenajeado**

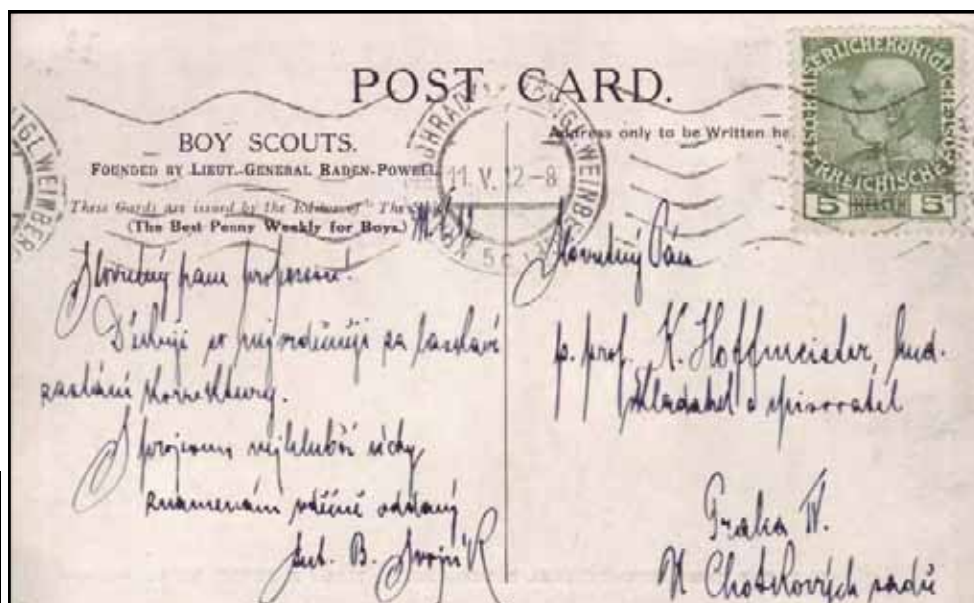
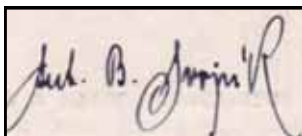
# LA TARJETA POSTAL SCOUT

Benito González Bugallo

Tarjeta postal editada en el Reino Unido que pertenece a una colección bajo el título general: Boy scouts con el teniente general Baden Powell en el campamento. Esta, en concreto, presenta a Baden Powell junto al fuego del campamento contando una historia scout. En el anverso se informa que estas postales están publicadas por el editor de "The Scout" (La mejor publicación semanal para muchachos).

La tarjeta esta escrita por Antonin Benjamin Svojsik después de su viaje a aquel país.

(Ver Dossier del número 94 de El Explorador Filatélico).



# MATASELLOS SCOUT INÉDITO

## UTRECHT 1948 "SPEL EN GLORIE"

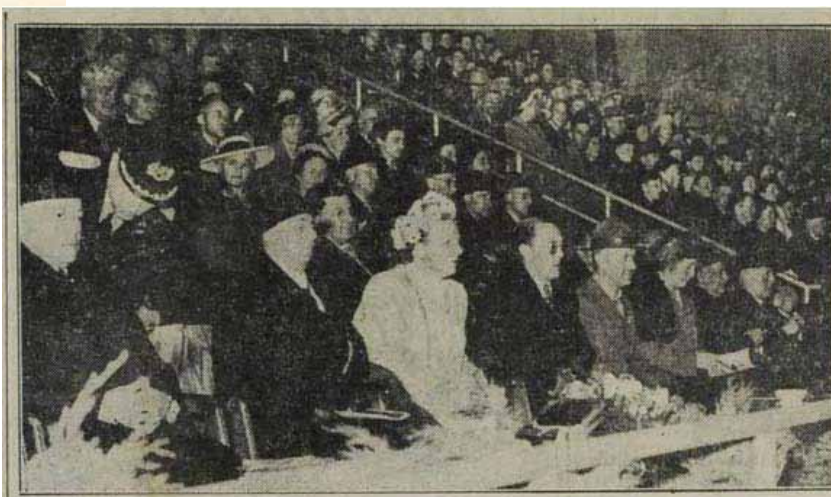


En ocasiones, aparecen sellos o matasellos que aparentemente no están directamente relacionados con el escultismo. La razones para que esto ocurra pueden ser varias: una, el desconocimiento del idioma, como en el caso del rodillo de Egipto del Jamboree árabe de 1956 aparecido hace dos años; otra, que el sello o matasellos no se conozca; y la más común es que la conexión entre el matasellos y el escultismo no sea evidente. Este es el caso que nos ocupa. Un rodillo utilizado en 1948 que hasta ahora no se consideraba scout.

En 1948, la Reina Guillermina de Holanda celebraba el 50 aniversario de su reinado, su Jubileo. Las cuatro organizaciones de scouts, exploradores y guías del distrito de Utrecht (de Verkenners van de Katholieke Jeugdbe-

weging, Nederlandsche Padvinders Vereniging, Nederlandsch Padvindersters Gilde y Nederlandse Gidsen Beweging) prepararon y realizaron conjuntamente un espectáculo de luces llamado "Spel en Glorie", Juego y Gloria.

Tuvo lugar en el estadio de Utrecht del 14 al 17 de julio.



**El 15 de julio asistieron la Princesa Regente y futura Reina Juliana, y su marido el Príncipe Bernardo.**

Lo presentó Johan G. Bodegraven, locutor radiofónico, que había participado en el Jamboree de la Paz y seguía vinculado a los scouts, acompañado de J. Jongeneelen y H. M. Roozendaal, comisarios de distrito. El texto era de C.A. Schilp. Participaron en el espectáculo dos mil quinientos scouts y guías. La organización pudo disponer de modernos medios técnicos, utilizando varios aparatos radio-emisores tipo “walky-talky”



Programa del espectáculo

En este año se conmemoraba también los 1900 años de la ciudad de Utrecht. Con este motivo, los scouts representaron diversos acontecimientos históricos divididos en cinco partes

- A) Introducción 48 -1948: Saludo, presentación, desfile de banderas
- B) Trajectum año 48: El asentamiento de los bátavos (*Trajectum* era el nombre romano de la actual Utrecht)
- C) Utrecht año 1048: El sueño del pastor: San Martín y el mendigo.
- D) Utrecht año 1813: El general francés Gabriel Molitor instala su cuartel general
- E) Utrecht corazón de Holanda 1940 -1945



El acontecimiento fue muy anunciado, publicándose varias noticias en el periódico local Utrecht Nieuwsblad desde el 3 de junio. El 7 de julio ya se presenta una fotografía de los ensayos. Y a partir del día 14 se dan toda clase de detalles sobre el espectáculo.



Seguro que además funcionaría la tradicional recomendación a las familias de los participantes para que asistieran. Al fin y al cabo, había que llenar el estadio cuatro días seguidos.

Desde el punto de vista postal, sólo conocemos el matasellos de rodillo utilizado en la estafeta de la estación de Utrecht, al menos desde el 28 de junio. Y se utilizaría hasta el 17 de julio, último día del acontecimiento.

Y desde el punto de vista del coleccionista, el matasellos es un buen ejemplo de aquellas piezas cuya relación con el tema no es evidente, y que hay que explicar convenientemente, demostrando así un estudio en profundidad.

Es curioso que este matasellos se usara en un país donde la filatelia scout se ha estudiado a fondo, con importantes expertos. Y que, sin embargo, no aparece en el completo trabajo de Arthur A. A. H. Springer "Scouting Nederland" (Ed 1983), que vivió en Utrecht en los años de publicación de su obra.



Bibliografía. Utrechtsch Nieuwsblad, 3/6/48 pág 2, 7/7/48, 16/7/48 pág 1

**Los scouts, caracterizados como personajes históricos, desfilando en el puente Broom**



# SCOUT FILATELIZADO

## František Alexander Elstner

František Alexander Elstner (Praga, 11 de abril de 1902 - Praga, 8 de septiembre de 1974) fue un viajero automovilista, scout, periodista y escritor.

A los 14 años de edad se incorporó al, aún relativamente joven y en rápido desarrollo, movimiento scout. Después de la escuela primaria entró en una escuela de gramática, pero fue excluido a la edad de 17 años debido a su amor de aventura (no por malas notas). Se unió a la Cruz Roja Internacional y fue enviado como miembro de la Brigada anti-tifoidea al Subcárpato Ruso. A su regreso, fue readmitido por una orden del Ministro de Educación como un excelente estudiante. Terminó la escuela y estudió derecho. También completó un programa de educación superior, lo que le permite trabajar como maestro; las vacaciones de verano le dieron suficiente tiempo para sus otras actividades, tales como viajes y campamentos scout.

Elstner fue un miembro muy activo del movimiento scout. Completó un curso de insignia de madera en el centro scout mundial Gilwell, Inglaterra, en 1922 y en 1923 comenzó a establecer escuelas de madera scout en Checoslovaquia.



Como un niño, se convirtió también en un automovilista apasionado y autor. Escribió para la revista Revue Motor (desde 1918), ayudó a establecer varios clubes de automovilistas (Liga de Automovilistas Checoslovacos, Club Aero-automovilista) y promovió el motorismo en general, tanto escribiendo como trabajando. Con un préstamo de la revista Revue Motor cumplió uno de sus sueños: pudo comprar una Norton Sunbeam en 1926. Como profesor en

un pequeño pueblo Stará Boleslav no podía permitírselo de su sueldo. Él y su esposa Růžena utilizaron ampliamente la motocicleta con sidecar en sus viajes a lo largo de la mayor parte de Europa.

Como un conductor de renombre, Elstner fue elegido por el Consejo de administración del productor de automóviles Aero para realizar la prueba de estrés de su nuevo modelo Aero 500. En 1932, una prueba de estrés estándar significa sólo una gira de larga distancia. Podría sonar gracioso, pero sólo hasta que te das cuenta de que no había túneles de carretera a través de los Alpes, prácticamente sin buenas carreteras a través de Yugoslavia y que Aero 500 era una motocicleta 499 cc con un solo cilindro necesarias para acomodar a tres personas - Elstner, su esposa y alumno muy crecido Vratislav Židlický. El régimen post-comunista de 1948 terminó con los planes de Elstner de cualquier expedición futura, incluyendo el tour de Praga-Beijing preparado durante mucho tiempo. Recibió un permiso de viaje más para un Skoda Octavia tour de promoción de la Unión Soviética en 1959, cubriendo más de 14 mil kilómetros. Pero fue la última vez que se le permitió viajar al extranjero. Sus actividades se limitan a viajes locales, conferencias, promoción del movimiento scout, escribir libros para niños y jóvenes e intentos de publicación, aunque esta última actividad también fue prohibida en la década de 1970.

# DOSSIER

Estanislao Pan de Alfaro

## CORREO FRANQUEADO CON SELLOS SCOUTS

### INTRODUCCION

Los coleccionistas de filatelia scout conocemos bien las emisiones de sellos, los matasellos especiales y los franqueos mecánicos de nuestro tema. Desde los sellos de Checoslovaquia de 1918 a las últimas emisiones del 2011. Entre toda esa inmensa cantidad de material filatélico, hay un aspecto que los coleccionistas utilizamos poco. Y es el estudio de aquellas cartas franqueadas con sellos de emisiones conmemorativas scouts, mataselladas con un matasellos corriente de una ciudad cualquiera, y no con un matasellos especial de un acontecimiento scout o un sobre primer día. Recuerdo que en la Euroscout 2006 de Alcalá de Henares, un coleccionista italiano presentó un estudio sobre cartas franqueadas.

Los sellos de correos se inventaron para franquear cartas. Esta afirmación, que puede parecer una obviedad, hay que recordarla ahora, cuando conseguir una carta ordinaria, circulada con un sello, y matasellada, es una tarea imposible en España.

Este pequeño análisis lo voy a dividir en varios puntos en función, no de los sellos utilizados, sino de las características del remitente y del destinatario.

Esta dificultad de obtener cartas comerciales realmente circuladas con emisiones conmemorativas ha sido una realidad. Emisiones como la del Jamboree Mundial de 1933 es casi imposible obtenerla en una carta convencional, circulada, por ejemplo, entre barrios de Budapest.

En las páginas que siguen no hay, por tanto, ninguna carta enviada desde cualquier acontecimiento o campamento scout. Son todas ellas cartas cuya única relación con el Escultismo es que han sido franqueadas con sellos de motivos scouts.

Lo que si queda claro a través de las páginas siguientes es que hay muchas emisiones scouts que en algún momento se consideraron especulativas de países no serios, y que efectivamente fueron utilizadas para el franqueo de correspondencia no filatélica.

Podemos clasificar esta correspondencia en las siguientes categorías:

**CORREO COMERCIAL GENERAL**  
**CORREO COMERCIAL FILATELICO**  
**CORREO PARTICULAR**  
**CORREO OFICIAL**

### 1.- CORREO COMERCIAL GENERAL

Es la correspondencia comercial, desarrollada entre empresas y hombres de negocios, necesaria para el desarrollo de su actividad económica.

En muchos casos, se franquea con los sellos más corrientes: emisiones generales, no conmemorativos, el valor que cubre exactamente la tarifa necesaria.

Pero en otras ocasiones, se franquea con sellos conmemorativos, que son los que están disponibles en las estafetas de correo.

Este tipo de cartas suelen salir a la luz, o al mercado, cuando se desperdiga el archivo del comerciante cuidadoso. Sobre todo, si ha sido un comerciante filatélico.



Carta certificada por correo aéreo Franqueo de ocho mil coronas y franqueo de correo aéreo de quince mil coronas. Además, se pagó la sobretasa de siete mil coronas de la serie deportiva. Remite de la Agencia General de la Compañía Internacional de Wagon-Lits en Budapest.

Carta por correo aéreo, desde Batavia, la actual Yakarta, a Viena franqueada con seis sellos del Jamboree de 1937. Franqueo total de 45 c. (más la sobretasa de 15 c.)



Egipto 1956. Carta certificada dirigida de Alejandría a Londres, franqueada con la emisión del Jamboree Pan Árabe y franqueo complementario de Nacionalización del Canal de Suez



Bélgica 1957. Carta comercial con franqueo de 4 francos, tarifa terrestre para Europa. (por ferrocarril). Matasellos de rodillo anunciando la Exposición Universal de Bruselas. (Luis Martínez de Salinas)

Grecia 1960. Carta enviada desde la isla de Chios a Ruanda Urundi, que por aquel entonces formaba parte del Congo Belga.



Incluso los países considerados potencialmente especulativos, como los africanos, han utilizado las emisiones scouts para el franqueo normal de cartas. Níger 1971, carta circulada de Niamey a Nantes (Francia). En este caso, el destinatario proporcionaba sobres preimpresos con su dirección a aquellas personas que debían remitirle el correo.



Bonita carta certificada de Sharjah, con sellos conmemorativos del Jamboree de Idaho (1967) certificada a Suiza, a la casa relojera Omega. Estos sellos estuvieron en la lista negra de la FIP por ser emisiones especulativas.



Otro país “filatélicamente dudoso”: Bhután, carta certificada dirigida de Sandrupjongkhar a Puntsholing, con tres sellos de la serie de 1971



Por último, un país que esta época (1963) incluso se dudaba si existía: Maldivas. Carta certificada de Male a Estados Unidos (vía Ceylan) con franqueo de la emisión de 1963 en honor del Jamboree Mundial..

## 2.- CORREO COMERCIAL FILATELICO

Dentro del correo comercial, tiene especial importancia para rostros aquellas cartas enviadas a comerciantes filatélicos, ya que suelen tener unos franqueos muy variados.



Preciosa carta de Brasil 1957, enviada a un conocido comerciante filatélico de Barcelona, certificada y aérea. (Luis Martínez de Salinas)



Carta circulada desde Australia a Madrid, en agosto de 1960, enviada a uno importante comerciante de aquella época.

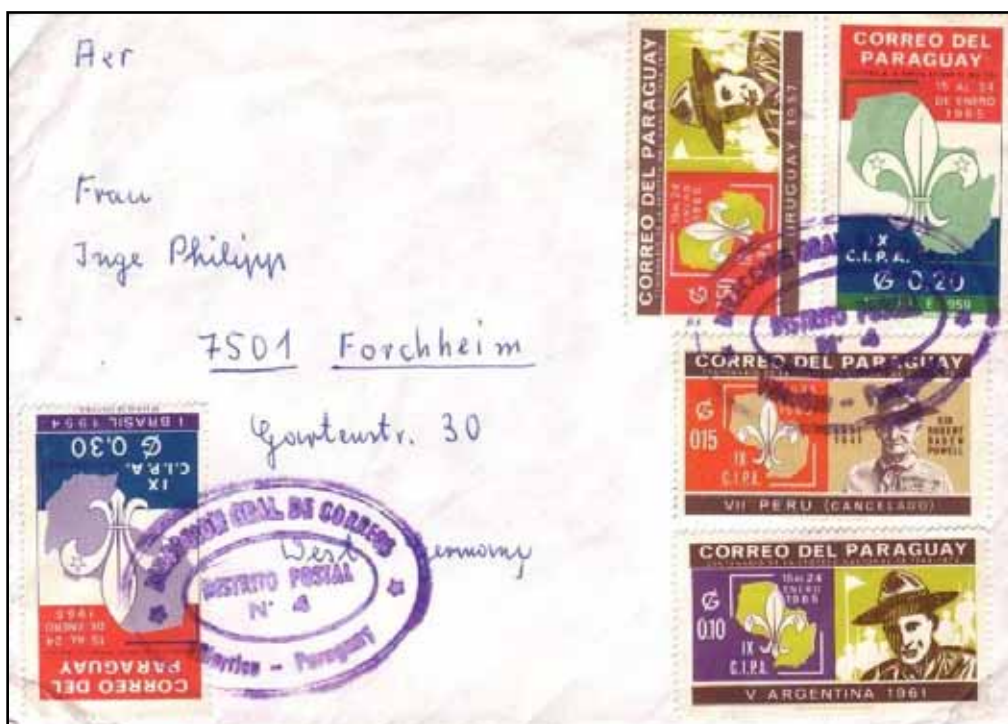
## 3.- CORREO PARTICULAR

En esta categoría, el correo personal entre familiares o conocidos, incluyendo el correo entre coleccionistas filatélicos, que aprovechan sus relaciones epistolares para franquear cartas de una manera agradable. Pueden ser scouts o antiguos, o simplemente coleccionistas filatélicos. Es por tanto, difícil diferenciar entre correspondencia no filatélica y filatélica.



Jamaica 1964. Carta aérea enviada desde Maryland a Chicago (Estados Unidos), con franqueo de 12 peniques.

Carta circulada desde la ciudad de Mayrien, en Paraguay, a Forchheim, en la entonces Alemania Occidental, con diferentes valores de la emisión dedicada al Campamento Internacional de Patrullas. Franqueada con 3,95 guaraníes.



Carta circulada por correo aéreo desde Santa Cruz de la Sierra, en Bolivia, a Bérghamo, Italia. Franqueada con seis sellos de 0,50 pesos. Con un total de 3 pesos bolivianos. En este caso se utiliza un único sello de la serie.



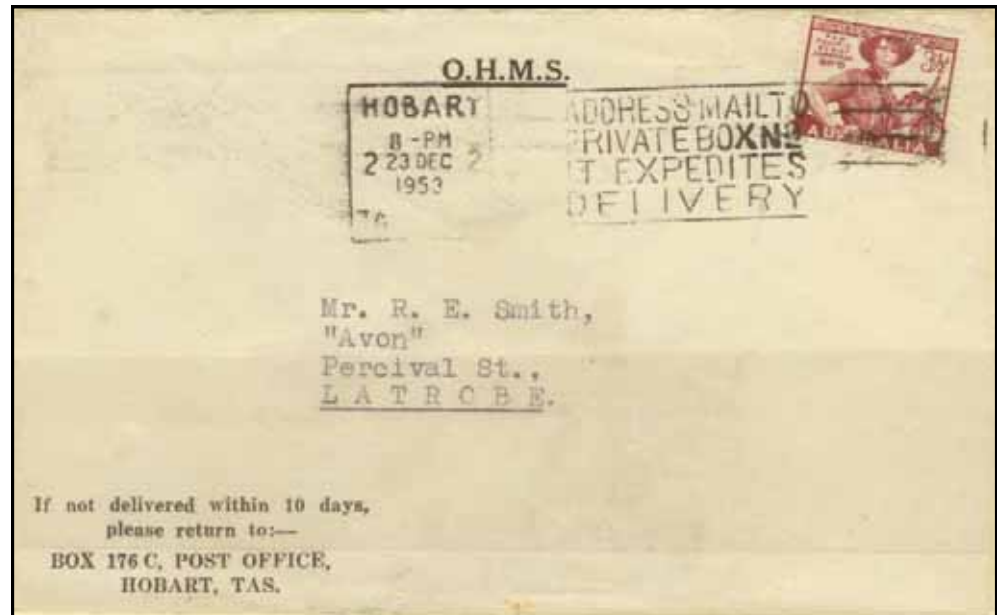
Carta certificada de correo aéreo. Matasellos “Correo Aéreo Bolivia 21 de abril de 1985 (?) La Paz” y marca azul “Control de portes 6, La Paz”. Franqueada con diez sellos conmemorativos del 125 aniversario del naci-

miento de Baden Powell, sobrecargados con nuevo valor de 5000 \$b pesos bolivianos y franqueo complementario de 4.800 \$b. Por favor, comparar el facial de esta carta (54.800\$b pesos) con la anterior de 1973, con un facial de 3\$b, para destinos análogos. Aun considerando que esta última carta es certificada, la diferencia es la comprobación de la inflación brutal que azotó a Bolivia en estos años.

## CORREO OFICIAL

El correo oficial es aquel que los organismos oficiales envían a los administrados con alguna comunicación oficial.

En muchos casos, hasta hace unos pocos años, este tipo de correo gozaba de franquicia, es decir no tenía que pagar por el servicio postal. Para demostrar esto generalmente se ponía el sello del organismo. Pero en otras ocasiones, se utilizaban los sellos de correo normal, debidamente perforados para evitar su uso fraudulento por parte de los empleados del organismo público. Este es el caso de la siguiente carta.



Australia 1953. Carta de Servicio Oficial (O.H.M.S.). Sello de 1952 con perforación T de Tasmania.



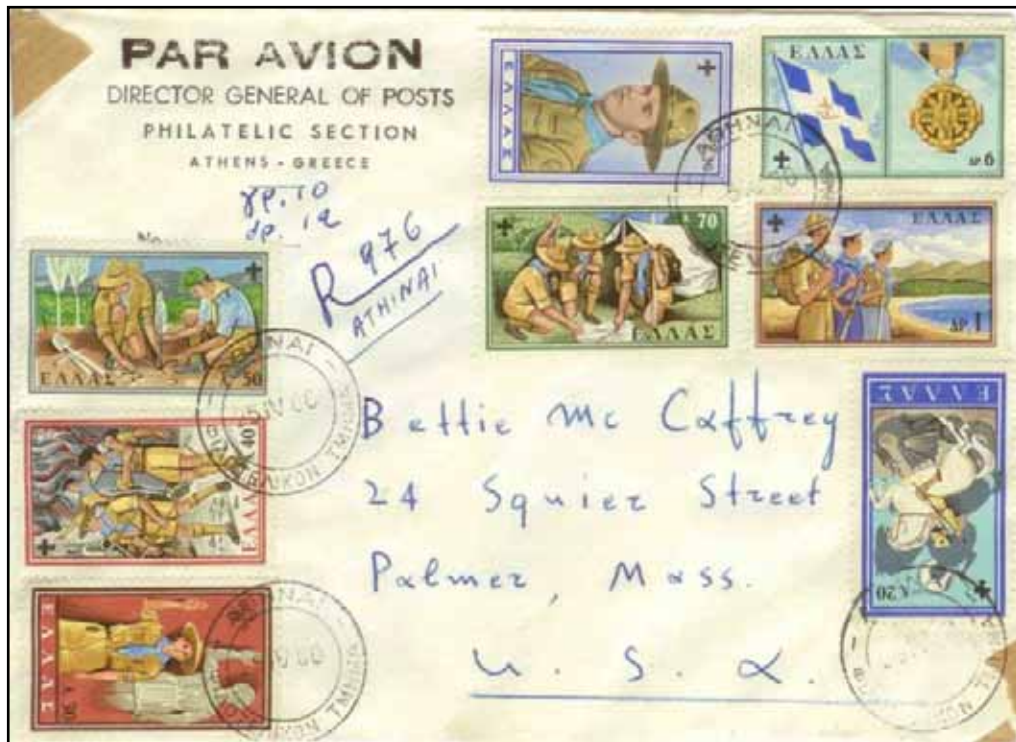
Otro curioso ejemplo es esta carta oficial de Nicaragua dirigida por el Ministerio de Relaciones Exteriores al Cónsul en Buenos Aires, circulada por avión de Managua a Buenos Aires, franqueada con el sello conmemorativo del Primer Camporee Centroamericano, emitido en 1956. Aunque el correo oficial está exento del pago de franqueo, la causa más probable del franqueo con sellos es que hay que pagar el coste del correo aéreo trasladado por compañías aéreas privadas.



Por último, una parte muy interesante de este tipo de Correo Oficial es aquella en que los Organismos Postales, o sus correspondientes Servicios Filatélicos, envían con nuevas emisiones a coleccionistas o comerciantes.



Holanda 1937. Carta enviada desde Amsterdam a un coleccionista sueco, debidamente franqueada con la serie completa del Jamboree Mundial.



Grecia 1960. Carta certificada enviada al 25 de abril de 1960 por la Sección Filatélica a Estados Unidos. Al dorso franqueo complementario, también scout.



Italia 1968. Carta de Primer día de Circulación enviada desde el Servicio Filatélico a un abonado.

# LOS SOCIOS COLABORAN

Jose Francisco Suarez Onrubia

## *Un día con los Exploradores de España de 1929*

A lo largo de la vida uno va conociendo a muchas personas. Hace ya unos años que conocí a cuatro Exploradores Scouts, una vez iniciada mi propia senda scout, allá por 1982.

Mi afición filatélica, mi trabajo en una bodega de vinos Málaga, y el ser scout me ha permitido conocer a una generación que ochenta años atrás, iniciaron la aventura de ser Exploradores scout en España, lo cual hoy miles de jóvenes compartimos, disfrutamos y nos formamos como personas, gracias a ellos.

A lo largo de todos estos años he estado reuniendo material documental del Movimiento Scout y hace unos meses, con motivo del 25 Aniversario del Club Filatélico de Scouts y Guías, me decidí a exponerlo con el título LOS EXPLORADORES DE VALLADOLID EN EL JAMBOREE DE BARCELONA DE 1929.



A petición de la redacción de El Explorador Filatélicos quiero contaros como conocí a esos amigos y hermanos scouts, Exploradores de España, en los cuales me he basado para realizar este trabajo expositivo.



**1929. Exploradores en la estación para iniciar su viaje a Barcelona**

Un día me planteé realizar un trabajo de investigación de las postales y documentos que me habían regalado o había adquirido a través de internet, ahí surgió la idea de lo que he presentado en la última exposición del Club.

En un viaje familiar a Valencia para asistir a las fallas y visitar a parte de mi familia, allá por el año 1990, estuve alojado en la casa de un tío abuelo mío, Arturo Bonet Rosiñol.

Durante aquellos días tuvimos tiempo de hablar y compartir muchas experiencias de scouts y nos recorrimos andando Valencia, falla por falla y mascletá por mascletá, un viaje inolvidable y muy especial para mí.

Entre las conversaciones que tuve con mi tío él me comento que había sido Scout Explorador en la década de los años 20 y que había asistido al Jamboree de 1929 en Barcelona. Ahí tuve los primeros conocimientos de aquel gran encuentro de exploradores. Él me comento las actividades que realizaron, las visitas a ciudad, el compañerismo, como cocinaban en el Montjuic, y tantas cosas.



El carnet de explorador de José Rey: un documento histórico de un hermano Scout.

Él pertenecía a las patrullas de Barcelona. En su memoria y recuerdo estaban recientes aquellos años, y concretamente de ese encuentro y del espíritu de servicio de los Exploradores.

En esos momentos no era consciente de la trascendencia de aquella conversación y que aquello que él me contaba yo lo tendría en mis manos en una foto postal años más tarde.

Un sábado dirigiéndome al local de uniforme scout, un señor ya con cierta edad, y conocido cliente de la empresa donde trabajo, se me acercó y me preguntó a qué grupo Scout pertenecía, yo le dije al 44 al-Ándalus, poco días después, atendiéndole en el trabajo me contó un poco de su vida y me comento que fue de Exploradores de España, en la Coruña, allá por los años 20, y estuvo en ese encuentro mítico del 29. A lo largo de los años fue un gran amigo compartimos nuestras experiencias y vivencias.

Tuve la suerte que él me regalo, para que se conservara, su documento de explorador. Siendo una persona ya de una edad considerable, me pidió a mí y a otro amigo y conocido que si fallecía en Málaga lo trasladara al cementerio de Melilla junto a su esposa. Unos meses después, hablando con este amigo, me comento que José Rey había fallecido en la ciudad de Melilla, como él quería.

El carnet de los exploradores y otros libros suyos, los conservo con cariño y aprecio como recuerdo de un hermano scout y un buen amigo, don José Rey.



**Exploradores en un camión autocar en su viaje a Barcelona**

En mi afán por el coleccionismo y el mundo scout encontré unas postales de los exploradores, en su viaje y estancia en el campamento del 1929, con un precio un poco elevado, pero de un cierto interés porque no es habitual ese tipo de postales scouts. Un día me puse contacto con quien las vendía y tuve que hablar varias veces por teléfono con él, quería que las postales que eran familiares pasaran a otro persona que hubiese sido explorador scout, como su padre Antonio del Campo, Guía de la patrulla de Valladolid, y que supiese apreciar la historia de aquellos jóvenes exploradores. Me conto un poco de la historia de la patrulla de exploradores y de la vida de sus componentes. Me regalo algunas cosas, y yo le compre poco a poco todas las postales de los exploradores.

Este trabajo está dedicado a mis buenos amigos y exploradores que compartieron conmigo unos momentos de su vida como explorador scout, y todas las patrullas y tropas de Exploradores de España.

Desde donde estéis Buena Caza

# Invitación

A tomar parte en la 9ª EuroScout  
en Rothenburg ob der Tauber, Alemania  
28.al 30 de septiembre de 2012



El *ArGe-Pfadfinder* invita a todos los coleccionistas y amigos de la filatelia scout/guía a tomar parte en la Exposición Internacional de Filatelia Scout-Guía que tendrá lugar en Rothenburg-Wildbad del 28 al 30 de septiembre de 2012.

Se expondrán colecciones de alto nivel de todo el mundo. Por primera vez se ha establecido una competición de colecciones de un cuadro para elegir el ganador del “Premio Walter Grob” dotado con 500 francos suizos.

Se ofrece un interesante programa a los participantes. Una tarde festiva con conferencias relativas al ascenso del escultismo en el mundo y a los campos de refugiados en Alemania así como una actuación de la conocida coral scout MTA. Documentación relativa a los campos de refugiados en Alemania después de la Segunda Guerra Mundial. Presentaciones de literatura, insignias y museos scout. Posibilidad de mesas para venta e intercambio de material filatélico e insignias. Habrá una pañoleta y material impreso conmemorativo, así como matasellos especial y tómbola.

Alojamiento en el “Evangelische Tagungsstätte Wildbad“, Taubertalweg 42,  
D-91541 Rothenburg o.d.T. (Tel.09861-977-0)

Por favor, reserve con fecha límite **25 de marzo de 2012**

(Reservas según disponibilidad, primero llegado, primero servido. Pago hasta el 25 de junio de 2012).

**Coste completo por tres días: 285,00 € por persona (Habitación individual suma 35,00 €)**

Esto incluye:	Tres noches alojamiento y desayuno
Viernes:	Comida, Visita guiada a Rothenburg (en inglés) y cena
Sábado:	Tour en autobus a Creglingen y Weikersheim, cena de gala
Domingo:	Tour en autobus a Würzburg y visita guiada a la Residencia (Patrimonio mundial)

Días de extensión (jueves y/o lunes) incluyendo desayuno: 40,00 € por cada noche extra.

**Para más información y para reservas, por favor, contacte con:**

Gottfried Steinmann, Güntherstr. 9, D-97342 Marktsteft.

Tel. 09332 9124 (hable en inglés o alemán al contestador automático para contestar).

email: [Gottfried.Steinmann@t-online.de](mailto:Gottfried.Steinmann@t-online.de)



**Rothenburg**  
Foto: G.Steinmann



**Vista aérea del Evangelische  
Tagungsstätte Widbad**



**Residencia de Würzburg.**  
Vista interior de la iglesia



**Greglingen**  
Altar de Riemenschneider



## Anmeldung – Registration

Name -name		
Adresse – address		
Tel		email:
In Begleitung von: - accompanied by:		Wieviele Personen? – how many persons?
Ankunft – date of arrival	Abfahrt –date of departure	Zusatz-Übernachtung (Do .u./od. Mo.) Extra night (Thursday, Monday) wanted?

**Zimmerreservierung: solange verfügbar, in der Reihenfolge der Anmeldung.**

*Room reservation as available: according to your time of application. First come, first served.*

**Ich möchte mein Exponat ausstellen - I wish to display**

Ja Yes
-----------

Nein No
------------

**Anmeldeschluss:**

**28. März 2012**

**Deadline for Registration :**

**28th March 2012**

Titel des Exponates – Title of the display	Rahmenczahl (a12 Blatt)– Number of frames (of 12 sheets each)
Für den Katalog: Kurze Exponatsbeschreibung und höchste erhaltene Auszeichnung <i>For the catalogue: A short description of the display and highest award received</i>	

**Ich möchte am Ein-Rahmen-Wettbewerb (12 Blätter) teilnehmen. Dieses Exponat hat noch an keinem Wettbewerb teilgenommen.**

*I wish to take part in the One-frame-competition (12 sheets), I have never shown this display at a previous competition.*

Titel des Exponates – Title of display
--

**Ich möchte einen Ausstellungstisch belegen ( ein Tisch ist kostenfrei, jeder weitere Tisch 30,00 €)**

*I wish to use a table for displaying (one table is free of charge, any further table 30,00 €)*

Museum	Literatur Badges Händler - Dealers table
--------	--

**Datum-Date..... Unterschrift-Signature .....**



# LOS CONOCIMIENTOS FILATÉLICOS EN TEMÁTICA

Extracto de la conferencia pronunciada en Sofima por Estanislao Pan de Alvaro el 23 de octubre de 2011

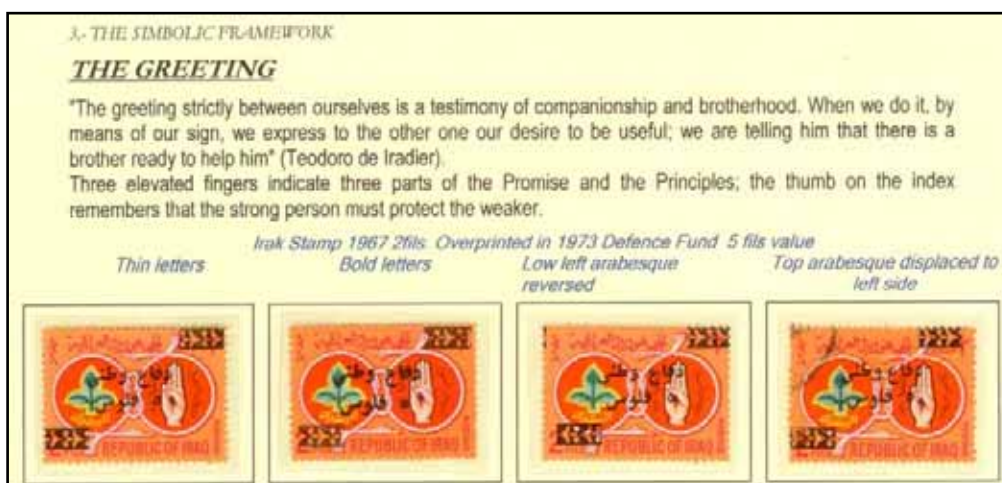
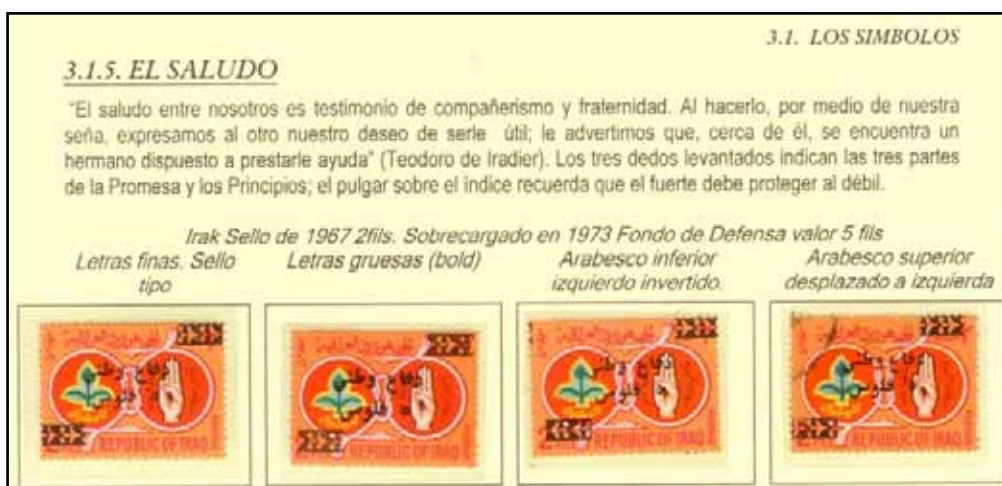
Los coleccionistas temáticos tendemos a dar menos importancia al estudio filatélico de las piezas. Sin embargo, ha habido una evolución histórica desde un punto inicial de estudio mínimo al momento actual. Se ha producido una retroalimentación entre la filatelia temática y la historia postal, y actualmente la temática incluye más estudio postal. En las exposiciones temáticas, uno de los puntos recurrentes es la profundización en conocimientos filatélicos. Muchas colecciones pueden completar este aspecto.

Se repasa someramente el Reglamento de Temática (Principales componentes de una participación), haciendo hincapié en el Conocimiento filatélico, estudio personal e investigación que se

evalúa considerando la variedad de material postal, los documentos adecuados, el texto filatélico correcto, y la presencia de estudios filatélicos.

Los coleccionistas temáticos abarcamos todas las épocas y no estamos especializados en ningún área geográfica. Esto produce muchas dificultades de estudio debido a la dispersión.

La presentación facilita la lectura por otras personas. La hoja de sinopsis, que se



**La misma hoja en dos presentaciones diferenciadas por el color y tamaño de la letra.**

está constituyendo en un nuevo elemento de la filatelia temática, ayuda considerablemente. En ella se describen, entre otros, los principales elementos filatélicos, indicando la posición que ocupan en la colección.



También es conveniente diferenciar los textos filatélicos y temáticos, mediante el tipo de letra, el tamaño o el color. Los dos textos deben estar separados, y el filatélico debe estar junto a la pieza. La reproducción ampliada de detalles constituye otra ayuda.

A continuación se revisan las principales directrices de las colecciones temáticas: Piezas mataselladas genuinamente frente a las de favor, franqueos correctos, franqueos mecánicos con la tarifa apropiada y no de favor "000", emisiones normales frente a sellos sin dentar y hojitas, uso limitado de tarjetas máximas para explicar detalles del sello, y que cumplan las condiciones de las máximas.

Si el material es temática y filatélica-

mente importante, se puede presentar un estudio filatélico conciso y equilibrado. Entre los materiales utilizados, se analiza el uso de pruebas, muestras, variedades y errores, aconsejándose concentrar estos elementos de una emisión en la misma hoja.

Los estudios de un sello o emisión hay que integrarlos en el discurso temático, sin que se produzcan interrupciones, y no deben afectar a la fluidez. En consecuencia deben tener una extensión razonable. Su objetivo es presentar las peculiaridades filatélicas más significativas, siguiendo los criterios de la filatelia tradicional y de la historia postal. Incluyen variedades, planchas, tipos de papel, colores, tarifas, etc.





En el caso de correos especiales, tal como Correos oficiales, locales, se debe incluir un texto filatélico para explicar características específicas de la pieza y del correo.

Determinadas piezas permiten al coleccionista analizar la ruta que han seguido. Y en otras, es conveniente explicar las tarifas de las piezas, haciendo un pequeño estudio. No es necesario hacerlo con todas, pero sí se puede elegir alguna significativa

Respecto a los pliegos, la razón de incluirlos es estudiar las diferencias entre los sellos que lo componen.

Por último se muestran tres piezas que, a pesar del tiempo transcurrido, siguen guardando en secreto aspectos filatélicos interesantes.



Carta con franqueo mixto de Egipto, sellos del Jamboree Pan Árabe, y de Libia, serie de la Unión Postal Árabe. Matasellos El Cairo Delivery. Franqueo 55m egipcios y 45m libios



Carta certificada con franqueo de 20 fr. Matasellos “BELFORT PL. D’ARMES” de 20.8. 1947, marca “R”. Ausente el 21.8, se envía un último aviso el 9.9. Marcas “No Reclamada” y “Devolución al remitente 420”. Sellos color marrón, con manchas de impresión sobre 19 y 47.



Tarjeta circulada desde el II Jamboree Nacional de Sibiu (1932) Franqueo de 2 lei, y sobretasa a favor del Fondo de Aviación. Matasellos de llegada a Ploiesti.

Como conclusiones, se plantean las siguientes

- Los coleccionistas temáticos tienen que investigar los aspectos filatélicos de las piezas
- Hay que resaltar estos conocimientos mediante una presentación adecuada.

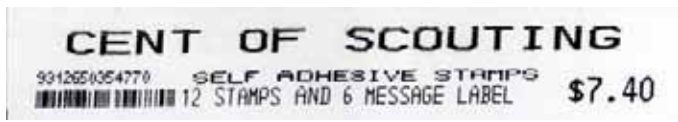
Debido a la dispersión del material, supone un gran esfuerzo. Existe una verdadera dificultad para obtener información

# NOVEDADES – SELLOS

## AÑO 2008

PAÍS	EMISIÓN	VALORES	MOTIVO	OBSERVACIONES
<b>MALDIVAS</b>	8/01	5, 10, 15, 20, 25, 30, 95 L; 5 FIL; HB 8 FIL	Centenario del Escultismo Mundial y 50º Aniversario del Escultismo Nacional.	Emitidos en minihojas de 8 valores. Disparidad de fechas en la emisión (Maldivas indica 19/02/08 y la UPU 8/01/08)
<b>AUSTRALIA</b>	19/02	50c, 1'35 \$, 2 \$	Centenario del Escultismo Nacional.	Tres sellos perforados (ver artículo en la revista nº 85 – Junio 2009). Existe Matasellos Especial Primer Día.
<b>AUSTRALIA</b>	19/02	50c, 1'35 \$, 2 \$	Centenario del Escultismo Nacional.	Tres sellos semiperforados (perforación diferente) y autoadhesivos (dos utilizados en Carnets y uno independiente).
<b>AUSTRALIA</b>	19/02	50c.	Centenario del Escultismo Nacional.	Sello de 50c con bandeleta alusiva al Centenario (Perforación Normal) utilizado en el Pack de Presentación de Lujo.
<b>AUSTRALIA</b>	19/02	1'35 \$, 2 \$	Centenario del Escultismo Nacional.	Carnets conteniendo cada uno 5 valores (1'35 \$ y 2 \$).
<b>AUSTRALIA</b>	19/02	Postage Paid	Centenario del Escultismo Nacional.	Sobre Entero Postal de Correo Pagado.
<b>AUSTRALIA</b>	19/02	3 x Postage Pre-Paid	Centenario del Escultismo Nacional.	Tarjeta Entero Postal de Correo Pre-Pagado.
<b>SIERRA LEONA</b>	10/03	2800 Le x 3	19ª Jamboree Mundial.	Revaluación a nuevo valor en los 3 valores de la minihoja 1 de la emisión de 15/12/98.
<b>AUSTRALIA</b>	14/03	HB 2 \$ x 2	Exposición Filatélica Canberra 2008, celebrando el Centenario del Escultismo Nacional.	El diseño del sello es idéntico al mismo valor de la emisión de 19/02/08, pero el dentado es diferente. Existe Matasellos Especial Conmemorativo.
<b>GEORGIA</b>	14/03	0,9; 1'0 GEL	Centenario del Escultismo. Europa 2007	Existen minihojas de 10 valores, y Carnet conteniendo 4 sellos de cada valor. Existe Matasellos Especial Primer Día.
<b>AUSTRIA</b>	14/05	55 x 4	Campeonato Mundial de Filatelia Israel 2008. Centenario del Escultismo.	Sobrecarga en la minihoja de 4 valores de la emisión de 26/01/07, autorizada y distribuida por el correo austríaco.
<b>COMORAS (ISLAS)</b>	5/06	125; 150; 225; 300; 400;1000 FC HB 3000 FC	Centenario del Escultismo. Baden-Powell.	Emitidos en minihojas de 4 valores.
<b>DOMINICANA (REP.)</b>	5/06	10 p.; 15 p.	Centenario del Escultismo. Baden-Powell.	Carnets conteniendo 4 valores del sello de 10 p. Existe Matasellos Especial Primer Día.
<b>TRINIDAD Y TOBAGO</b>	29/07	1.00; 2.50; 3.75; 4.50 \$ HB 15.00 \$	Centenario del Escultismo.	Existe Matasellos Especial Primer Día.
<b>AUSTRIA</b>	8/08	55 x 4	Exposición de Filatelia Olímpica Olympex – Beijing 2008. Centenario del Escultismo.	Sobrecarga en la minihoja de 4 valores de la emisión de 26/01/07, autorizada y distribuida por el correo austríaco.

PAÍS	EMISIÓN	VALORES	MOTIVO	OBSERVACIONES
MALASIA	14/08	30 ; 50 Sen x 2	Centenario del Escultismo Nacional.	Emitidos en minihojas de 20 valores. Existe Matasellos Especial Primer Día.
POLONIA	09	1,45 Zl.	Olga y Andrzej Malkowski, Fundadores del Escultismo Nacional.	Tarjeta Entero Postal.
PARAGUAY	11/10	3000 G. ; 4000 G.	70º Aniversario del Grupo Scout Nº 1 "Capitán Figari".	Existe Matasellos Especial Primer Día.
TURKS & CAICOS (ISLAS)	¿ ?	80 c. x 6 ; HB 6 \$	Centenario del Escultismo. Baden-Powell. 21ª Jamboree Scout Mundial.	Emitidos en minihojas de 6 valores.







### ¿ QUÉ ES ?

- Una Sociedad Filatélica (integrada en la FESOFI), fundada el día 13 de marzo de 1986, que agrupa a todas las personas interesadas en la Filatelia, fundamentalmente de Tema Scout-Guía.
- Miembro fundador de la IFSCO (Federación Internacional de Sociedades dedicadas a la Filatelia Scout y Guía).

### ¿ QUÉ PRETENDE ?

- Dar a conocer el Escultismo y Guidismo por medio de una afición común.
- Fomentar la Filatelia Infantil y Juvenil.
- Promocionar la Filatelia Temática Scout-Guía, principalmente.
- Ayudar a mejorar el nivel y calidad de los filatelistas de Tema Scout-Guía.
- Establecer contactos con otras sociedades similares del resto del mundo.

### ¿ CÓMO LO REALIZA ?

- Publicando una revista trimestral: *“El Explorador Filatélico”*.
- Organizando Exposiciones de Tema Scout-Guía.
- Impartiendo Conferencias sobre Filatelia Temática Scout-Guía.
- Presentando a los jóvenes la Filatelia Scout-Guía en Jamborees Mundiales.
- Preparando Publicaciones filatélicas referidas a Escultismo y Guidismo.
- Fomentando encuentros periódicos entre los Socios del Club.
- Promocionando colecciones de competición.

### ¿ CÓMO PERTENECER AL CLUB FILATÉLICO DE SCOUTS Y GUÍAS ?

- Completando la ficha de inscripción correspondiente.
- Pagando la cuota establecida, según la modalidad escogida.

### ¿ DÓNDE NOS PUEDES ENCONTRAR ?

- Sede social:  
C/ Hortaleza, 19 – 1º izquierda – 28004 Madrid (ESPAÑA)
- Dirección postal:  
Apartado de Correos 33027 – 28080 Madrid (ESPAÑA)
- Teléfono: (+34) 915 219 158.
- Fax: (+34) 915 210 897.
- Correo electrónico (e-mail): [clubfilscoutguia@hotmail.com](mailto:clubfilscoutguia@hotmail.com)
- Página web: <http://www.clubfilscoutguia.org>