



EL EXPLORADOR FILATÉLICO

THE PHILATELIC SCOUT

NÚMERO 96
Marzo 2012

CLUB FILATELICO DE SCOUTS Y GUÍAS

Revista trimestral
de filatelia temática
y coleccionismo
scout y guía

Miembro fundador de



Federado en:



FESOFI

Inauguración: Viernes, 4 de mayo 18 h.

EXPOSICIÓN DE ESCULTISMO 100 AÑOS DE

Disegno: José Francisco Torrado Goyanes dragoite@gmail.com telf. 646-13 92 93

Del 4 al 13 de mayo de 2012
OFICINA PRINCIPAL DE CORREOS
Sala de Exposiciones: Paseo del Prado, 1. Madrid
Horario: de lunes a sábados: 9 a 21 h. domingos: 10 a 14 h.

Organiza: CLUB FILATELICO DE SCOUTS Y GUIAS

Colabora: SCOUTS Consejo del Mundo Mista ASDE Exploración de Madrid

Patrocina: CORREOS



EL EXPLORADOR FILATELICO

Revista editada por
CLUB FILATELICO DE SCOUTS Y GUÍAS

C/ Hortaleza, 19 - 1º izquierda
28004-MADRID (ESPAÑA)

Teléfono: 34 - 915 219 158
Telefax: 34 - 915 210 897

Dirección postal:
Apartado de Correos 33027
28080 MADRID (ESPAÑA)

EQUIPO DE REDACCIÓN

Julián Rodríguez Fernández (002)
Benito González Bugallo (011)
Estanislao Pan de Alfaro (010)
Luis Martínez de Salinas Trillo (030)

EL EXPLORADOR FILATÉLICO es el Órgano de Difusión del Club Filatélico de Scouts y Guías, creado en 1986 con carácter trimestral, mantiene los objetivos de dar a conocer el Escultismo y el Guidismo por medio de una afición común fomentar la Filatelia Infantil y Juvenil, promocionar la Filatelia Temática y el Coleccionismo (principalmente, SCOUT / GUIA), ayudar a mejorar el nivel de calidad de los filatelistas y coleccionistas del tema SCOUT / GUÍA y servir como medio de unión entre todos los Socios del CLUB.

NÚMERO 96
MARZO
AÑO 2012
Depósito Legal: M-6465-1.989

Emails: clubfilscoutguia@hotmail.com
Página Web: <http://www.clubfilscoutguia.org>

NUESTRA PORTADA

Cartel anunciador de la Exposición Filatélica y de Historia Scout "100 Años de Escultismo en España"

INDICE DE LA REVISTA

Editorial	3
Vida del Club	4
La Tarjeta Postal scout	8
Dossier: Viñetas del Jamboree Mundial de 1957	9
Cajón de Sastre	
Checoslovaquia 1918	18
Otro aniversario "Stockholm 1912"	20
Exposición "100 Años de Escultismo en España"	22



100 AÑOS DE ESCULTISMO EN ESPAÑA

“El 3 de julio se presentan en el Gobierno Civil de Madrid los Estatutos y Reglamentos de la Asociación de Exploradores de España, que son aprobados el 30 de julio”

Recogemos esta información de la “Cronología del Movimiento Scout” de Enrique Genovés, cuando se refiere a los acontecimientos acaecidos en 1912, hace ahora 100 años.

Por tanto, nos encontramos de nuevo en la celebración de un Centenario, en este caso el de la aparición del Movimiento Scout en España.

Es el momento de recordar a los hermanos que a través de generaciones han mantenido viva la antorcha del espíritu scout, nos la han entregado con el encargo de que su luz siga brillando y seamos capaces de transmitirla en plenitud a las generaciones venideras. Una gran herencia y un gran compromiso. Que cada uno recuerde a lo que se comprometió el día de su Promesa y actúe en consecuencia.

Los miembros del Club Filatélico de Scouts y Guías, en nuestra doble condición de scouts y filatelistas, nos unimos a las celebraciones que se están llevando a cabo con motivo del Centenario de la mejor manera que sabemos: mediante una exposición de filatelia scout y de objetos relacionados con el desarrollo del escultismo en España durante estos 100 años.

Podremos ver parte de las mejores colecciones españolas de filatelia scout pertenecientes a miembros del Club, así como documentos, insignias uniformes, distintivos, fotografías, etc. relacionados con la historia del escultismo.

La exposición estará ubicada en la Oficina Principal de Correos en Madrid, cedida gentilmente por esta institución, donde ya celebramos nuestra anterior exposición el pasado año.

Coincidiendo con la exposición celebraremos la Asamblea General del Club que será un buen momento para volver a reunirnos con viejos amigos con los que compartir recuerdos y proyectos.

¡Felicidades a todos por esta celebración!

E
D
I
T
O
R
I
A
L



VIDA DEL CLUB

Organizado por la Sociedad Filatélica de Madrid, del 10 al 12 de febrero se celebró el I Seminario de Evaluación de Colecciones impartido por tres Jurados FIP: Fernando Aranaz, José Ramón Moreno y José Manuel Rodríguez. El seminario tuvo una parte expositiva y otra práctica en la que se evaluaron públicamente varias colecciones. La impresión de los asistentes, entre los que se encontraban tres miembros de nuestro Club (Evaristo Alfaro, Estanislao Pan y Luis Martínez de Salinas), fue muy positiva.



Evaluación de la colección de Estanislao Pan de Alfaro

Estanislao Pan de Alfaro ha sido designado por FESOFI como Comisario de la Zona Centro para la Exposición Nacional de Filatelia, EXFIL-NA 2012, que tendrá lugar en Calahorra del 6 al 13 de octubre próximo. Los interesados pueden tomar contacto con el Comisario a través del correo electrónico: epananfaro@hotmail.com.

El 13 de marzo se cumplieron 26 años de la fundación del Club Filatélico de Scouts y Guías.

El 11 de marzo se celebró la Asamblea General de la Federación Española de Filatelia en la que estuvo representado nuestro Club por nuestro Presidente.

De entre los acuerdos tomados, queremos destacar que en las exposiciones nacionales de filatelia se aceptará que las colecciones puedan ser presentadas en lengua inglesa (con una página introductoria en español).

Este acuerdo es importante para los coleccionistas que presentan sus colecciones a competiciones internacionales, donde normalmente se redactan en inglés. De esta forma podrán tener montada una única colección y competir en ambos niveles. En nuestro Club hay varios miembros que se pueden beneficiar de este acuerdo.

La Junta directiva del Club ha mantenido varias reuniones entre sus miembros y con representantes de Correos para ir perfilando todos los aspectos relacionados con la exposición “100 Años de Escultismo en España” que celebraremos del 4 al 13 del próximo mes de mayo.



VIDA DEL CLUB

LUIS Y ESPERANZA

Como no podía ser de otra manera, conocí a Luis en alguna exposición de sellos. La verdad, no recuerdo en cual, creo que hacia 1981. Los dos coleccionábamos el mismo tema: Escultismo.

Pronto íbamos a conocer a otros buenos coleccionistas scouts: José Miguel Herrero, Esteban Pérez Rubio, Julián Rodríguez, Benito González Bugallo, Pablo Mateo

En 1986, Luis cometió una equivocación fatal. Montó su colección y se presentó por primera vez a una Exposición competitiva: Filatem 86 en Calella (Barcelona), consiguiendo medalla de plata grande. Le entró el gusanillo, y todavía no le ha abandonado. Esta exposición se celebró sólo tres meses después de la fundación de nuestro club, y Luis se presentó como socio de la Sociedad Filatélica de Madrid.



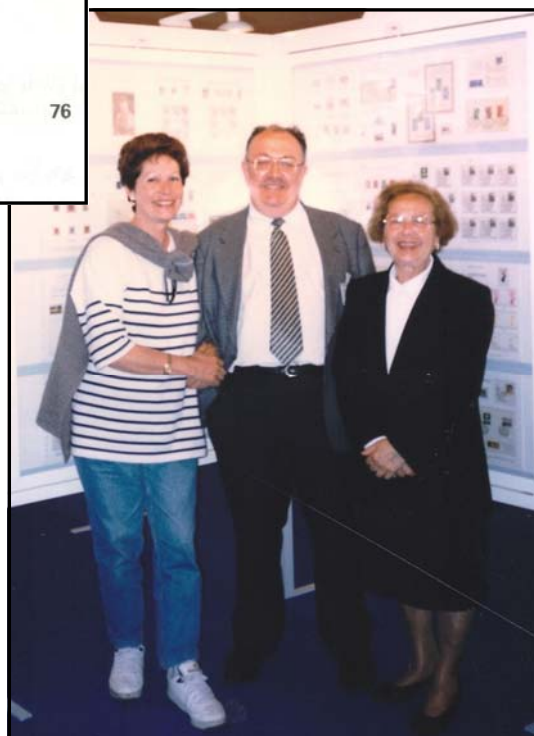
Sus facetas filatélicas son muchas y variadas

Como coleccionista, se ha dedicado a la filatelia temática montando dos importantes colecciones:

“Escultismo” con la que participa ya en la II Exposición de Filatelia Scout y Guía en octubre de 1989. Su primera expo-

sición FIP fue Granada 92, con su famoso bloque de seis sin dentar de Hungría 1933, obteniendo medalla de plata FIP.

En 1999 consigue una pieza verdaderamente excepcional. El frontal de un paquete postal enviado en 1937 al frente de Aragón desde Barcelona, la llamada “pieza española” y que demuestra filatélicamente la colaboración de los scouts con el correo en época de la guerra civil. Con esta colección alcanza varios oros en Exfilnas y vermeil en Exposiciones FIP.





“Philips. Multinacional centenaria”. Cronológicamente, es su segunda colección. En 1994 empieza a dar a la luz su magnífica colección sobre Philips. En vez de coleccionar un país o una temática, se especializa en una empresa centenaria. Con ella obtiene oro en varias exposiciones nacionales, como Capitulaciones 2009 y Exfilna 2009.

Como partícipe muy activo de la filatelia organizada, fue elegido vicepresidente de nuestro Club en 1991. Sustituyó a Esteban Pérez Rubio (†) como presidente en mayo de 1993.

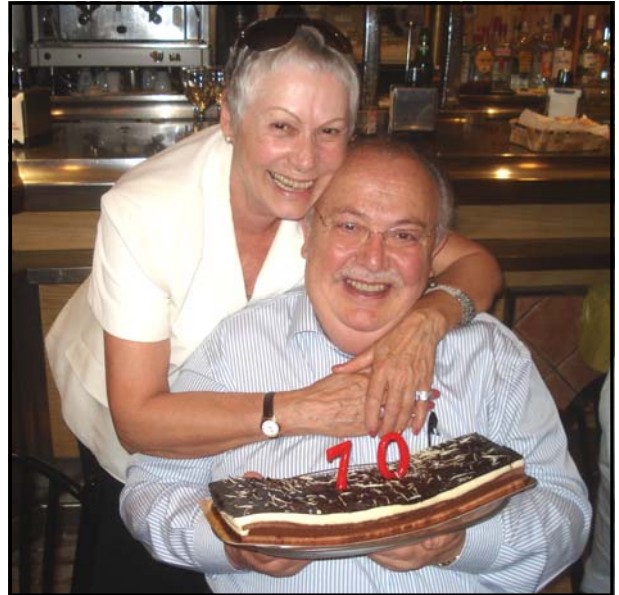
Desde noviembre de 1997, ejerce como Presidente de la Federación Centro de Sociedades Filatélicas, y por ello, es miembro de la Junta Directiva de Federación Española de Sociedades Filatélicas (FESOFI). Presente en Commachio en la Asamblea fundacional de la Federación Internacional de Asociaciones Coleccionistas de Filatelia Scout (IFSCO) del 2000, actualmente es su Presidente.

Como “legislador”, ha participado en la redacción de los reglamentos para las nuevas clases de Filatelia Abierta, de Colecciones de Un Cuadro y la clase experimental de Tres Cuadros.

Como organizador, ha sido comisario nacional e internacional en muchas exposiciones, ocupándose de conseguir participaciones, de llevar, montar, recoger y devolver colecciones.



Es un experto en planificar la distribución de cuadros, y colecciones, en los espacios donde se desarrollan las exposiciones. Tenemos que destacar su papel como Comisario Técnico en España 2006, donde dedicó muchas horas y esfuerzos a distribuir adecuadamente los cuadros y las colecciones presentadas. Cuando FESOFI fue encargada por la FIP de tutelar la organización de Efiro 2008 en Rumania, Luis formó parte del equipo desplazado a Bucarest. Y en 2010, fue nombrado Comisario General de la Exfilna de Madrid, celebrada en la Real Casa de Moneda - FNMT.



Esperanza, a la que le corresponde una buena parte de la condecoración, es una artista, que nos soporta y nos alimenta, en los sentidos más estrictos de la palabra. Amantes de la naturaleza, y del aire libre, durante estos años, les hemos visto sobreponerse a muchas dificultades propias de la vida.

Pero por encima de todo son amigos, que están siempre presentes cuando hace falta.

Ahora nos toca celebrar la concesión de la Medalla de Oro al Mérito Filatélico, concedida por el Ministerio de Fomento, una medalla más que merecida, en reconocimiento a una labor muy importante y continuada dentro de la filatelia española.

Luis y Esperanza, nuestra más cordial Enhorabuena.



LA TARJETA POSTAL SCOUT

Benito González Bugallo



Curiosa postal editada por un boy scout francés para conseguir recursos, mediante su venta, para financiar su vuelta a Francia a pie.

“He realizado la vuelta a Francia a pie atendiendo personalmente mis necesidades. He recorrido en mi vuelta a Francia 9.200 kilómetros a pie, pasando por Reims, París, Rouen. El Havre, Cherburgo, Brest, Nantes, Burdeos, Bayona, Pau, Toulouse, Perpiñán, Narbona, Montpellier, Nîmes, Alais, Marsella, Toulon, Niza, Grenoble, Lyon, Besançon, Nancy, Sedan, Givet, Lille, Dunquerque, Dieppe, el Havre, Orleans, París.”

Un ejemplar de la postal la envió personalmente desde Chambéry el 19 de mayo de 1914 a:

“*Su Majestad el Rey Alfonso XIII de España, en su palacio de Madrid*”, cuyo texto dice: “*Un recuerdo de un boy scout de Francia que visita a los exploradores de la sección de San Sebastián del 10 al 18 de enero de 1914 de paso de la vuelta a Francia a pie. Reciba su majestad mis saludos*”

Charles PIERMAY



DOSSIER

Estanislao Pan de Alfaro

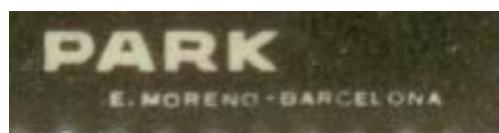
VIÑETAS DEL JAMBOREE MUNDIAL DE 1957

Hoy traemos a estas páginas unas curiosas viñetas, conocidas y vistas en Internet, que normalmente se califican como italianas. Lo cierto es que estas viñetas son españolas.

Curiosamente están escritas en esperanto, y en todas ellas aparece la estrella verde de cinco puntas, símbolo del esperanto y sus seguidores.



Si miramos cuidadosamente el pie de imprenta aparecen como impresas por E. Moreno Barcelona.



Todos los dibujos aparecen firmados por el dibujante Orsso, todavía hoy desconocido para nosotros.

Desconocemos quien las encargó, pero evidentemente fue alguien muy vinculado con el Escultismo y el esperanto. En definitiva, muchos interrogantes que tenemos que despejar todavía.

Preguntado nuestro consocio Manuel Subirá sobre este asunto, me contesta en una amplia carta que resumo: Que tras su participación en el Jamboree Mundial de 1957, *“De vuelta a Barcelona, y no puedo recordar exactamente como (han pasado más de 50 años!) estableció contacto conmigo un antiguo scout-esperantista que había trabajado o trabajaba en la imprenta Moreno, y me ofreció un amplio lote de viñetas con las pruebas de imprenta de cada color usado, y varios ejemplares de las viñetas, dentadas y sin dentar, que pasaron a formar parte de mi colección.*

A lo largo de mi vida scout no he tenido nunca ocasión de contactar con algún grupo scout esperantista. En Cataluña hubo, por los años 20-30 del siglo pasado, un importante grupo cultivador del idioma inventado por el Dr. Zamenhof, y parece que también un grupo scout, pero como te decía no llegué a conocerles, pese a que por mi edad civil (83) y scout (66) he tratado todos los grupos, asociaciones, movimientos, grupúsculos, etc. que han practicado el método scout en Catalunya.”

Sin embargo, el XVII Congreso Nacional de Esperanto se inauguró el 25 de julio de 1956 en el Salón de Ciento del Ayuntamiento de Barcelona, con la asistencia de autoridades civiles, militares y eclesiásticas, y de numerosos congresistas españoles y extranjeros. Hubo también una exposición en el antiguo Hospital de la Santa Cruz, con libros, viñetas y filatelia esperantista. Unos días antes se había celebrado el Congreso nacional de Esperantistas Católicos en Zaragoza, con matasellos especial y todo.





Imágenes cedidas por Delcampe

Y en junio de 1957 se conmemora con una viñeta el 25 aniversario de algún acontecimiento.

Para nuestro asunto, lo más importante de esta viñeta es el pie de imprenta: E Moreno Barcelona



Para felicitar el Año Nuevo de 1957 se imprimieron otras seis viñetas, a un solo color, en la misma imprenta E. Moreno de Barcelona

Podemos concluir que esta imprenta era un centro esperantista. En consecuencia parece razonable que unos meses después, algún scout esperantista barcelonés se propusiera editar estas viñetas con motivo del Jamboree. Incluso sería pausable que el mismo propietario de la imprenta fuera el editor de las viñetas del Jamboree. Es decir, que no fueran hechas por encargo.

Por su parte, La Vanguardia publicó el 2 de agosto de 1957 la crónica de la inauguración del Jamboree, así como el mensaje del Papa a los scouts católicos.

El editor estaba bien informado, ya que sabía el lugar donde se iba a celebrar el Jamboree. Y los dibujos son muy exactos, ya que se ven perfectamente los detalles simbólicos de los scouts: pañoleta, uniforme tradicional, banderín de patrulla, y la Flor de Lis en la solapa de BP.

Es cierto que se tomaron mucho interés y trabajo. Seis dibujos distintos, en los que en todos aparece la figura de Baden Powell. La mayoría de las viñetas usan cuatro colores. Y utilizaron varios tipos de letra diferentes. A la hora de imprimir, realizaron muchas combinaciones de colores. Más adelante, presentamos una tabla con las combinaciones de colores que conozco.

Las hojas dentadas con dentado 11 ½ están engomadas. Las hojas sin dentar están impresas en papeles de varios colores y una en papel blanco de mayor gramaje. Su tamaño es de 160 x 143 mm.

DISEÑO

Como se ve, en todas las viñetas aparece el retrato de Baden Powell. En principio, podríamos pensar que es el mismo dibujo en todas viñetas. Pero no es así, ya que en los dibujos pequeños se aprecia una mancha en el pómulo que no existe en el dibujo grande. También hay otras diferencias en el sombrero, el cuello de la camisa y algunas sombras.



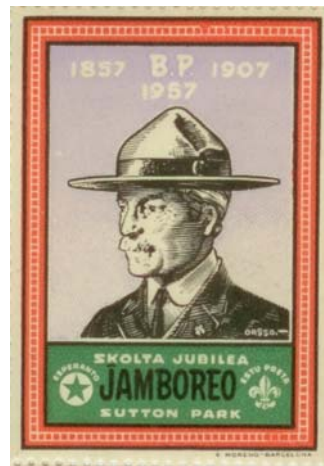
Baden Powell dibujo pequeño (Cabeza pequeña)

Los diseños son los siguientes:

Viñeta 1
La patrulla caminando hacia el sol poniente.



Viñeta 2
Retrato de Baden Powell



Viñeta 3
Fuego de campamento



Viñeta 4
La patrulla llegando a su campamento



Viñeta 5
El Guía de Patrulla en la cumbre



Viñeta 6
El Guía de Patrulla contemplando la puesta de sol detrás de las montañas.



COLORES

Los colores utilizados son muy variados. El negro y el verde aparecen en todas las viñetas. Para el cielo, se usa el azul, más o menos claro, si es de día, y el lila para el cielo nocturno, en las viñetas 2,3, 4 y 5. En las viñetas 1 y 6, el cielo va del naranja al granate, pasando por el rosa y el rojo, produciendo diferentes combinaciones de hojas. Hemos convenido en llamarlos naranja y rojo.

A continuación, podemos ver algunas de las hojas con sus diferentes variaciones de color.

HOJA 1



HOJA 2



HOJA 2 con el color negro desplazado a la izquierda (Luis Martínez de Salinas)

HOJA 3



HOJA 4



Las hojas sin dentar que tenemos son:

HOJA 5





También hicieron “pruebas” sin dentar sobre papel coloreado en verde, amarillo, naranja, rosa, y azul claro.



A continuación, presentamos la tabla con las combinaciones de colores de las que tenemos conocimiento

		DISEÑO		COLORES		
HOJA 1	DENTADO					
VIÑETA 1	SCOUTS MARCHANDO HACIA EL SOL	NEGRO	VERDE			NARANJA
VIÑETA 2	BADEN POWELL	NEGRO	VERDE	LILA		NARANJA
VIÑETA 3	CAMPAMENTO	NEGRO	VERDE	LILA		NARANJA
VIÑETA 4	TIENDA DE CAMPAÑA	NEGRO	VERDE	LILA		NARANJA
VIÑETA 5	JEFE PATRULLA Y MONTE	NEGRO	VERDE	LILA		NARANJA
VIÑETA 6	JEFE PATRULLA EN LA CIMA	NEGRO	VERDE			NARANJA
HOJA 2	DENTADO					
VIÑETA 1	SCOUTS MARCHANDO HACIA EL SOL	NEGRO	VERDE			ROJO
VIÑETA 2	BADEN POWELL	NEGRO	VERDE	LILA		ROJO
VIÑETA 3	CAMPAMENTO	NEGRO	VERDE	LILA		ROJO
VIÑETA 4	TIENDA DE CAMPAÑA	NEGRO	VERDE	LILA		ROJO
VIÑETA 5	JEFE PATRULLA Y MONTE	NEGRO	VERDE	LILA		ROJO
VIÑETA 6	JEFE PATRULLA EN LA CIMA	NEGRO	VERDE			ROJO
HOJA 3	DENTADO					
VIÑETA 1	SCOUTS MARCHANDO HACIA EL SOL	NEGRO	VERDE			NARANJA
VIÑETA 2	BADEN POWELL	NEGRO	VERDE	AZUL		NARANJA
VIÑETA 3	CAMPAMENTO	NEGRO	VERDE	AZUL		NARANJA
VIÑETA 4	TIENDA DE CAMPAÑA	NEGRO	VERDE	AZUL		NARANJA
VIÑETA 5	JEFE PATRULLA Y MONTE	NEGRO	VERDE	AZUL		NARANJA
VIÑETA 6	JEFE PATRULLA EN LA CIMA	NEGRO	VERDE			NARANJA
HOJA 4	DENTADO					
VIÑETA 1	SCOUTS MARCHANDO HACIA EL SOL	NEGRO	VERDE			ROJO
VIÑETA 2	BADEN POWELL	NEGRO	VERDE	AZUL		ROJO
VIÑETA 3	CAMPAMENTO	NEGRO	VERDE	AZUL		ROJO
VIÑETA 4	TIENDA DE CAMPAÑA	NEGRO	VERDE	AZUL		ROJO
VIÑETA 5	JEFE PATRULLA Y MONTE	NEGRO	VERDE	AZUL		ROJO
VIÑETA 6	JEFE PATRULLA EN LA CIMA	NEGRO	VERDE			ROJO
HOJA 5	SIN DENTAR					
VIÑETA 1	SCOUTS MARCHANDO HACIA EL SOL	NEGRO	VERDE			NARANJA
VIÑETA 2	BADEN POWELL	NEGRO	VERDE	AZUL		NARANJA
VIÑETA 3	CAMPAMENTO	NEGRO	VERDE	AZUL		NARANJA
VIÑETA 4	TIENDA DE CAMPAÑA	NEGRO	VERDE	AZUL		NARANJA
VIÑETA 5	JEFE PATRULLA Y MONTE	NEGRO	VERDE	AZUL		NARANJA
VIÑETA 6	JEFE PATRULLA EN LA CIMA	NEGRO	VERDE			NARANJA
HOJA 6	SIN DENTAR					
VIÑETA 1	SCOUTS MARCHANDO HACIA EL SOL	NEGRO	VERDE			GRANATE
VIÑETA 2	BADEN POWELL	NEGRO	VERDE	AZUL		GRANATE
VIÑETA 3	CAMPAMENTO	NEGRO	VERDE	AZUL		GRANATE
VIÑETA 4	TIENDA DE CAMPAÑA	NEGRO	VERDE	AZUL		GRANATE
VIÑETA 5	JEFE PATRULLA Y MONTE	NEGRO	VERDE	AZUL		GRANATE
VIÑETA 6	JEFE PATRULLA EN LA CIMA	NEGRO	VERDE			GRANATE

Así mismo, conocemos una prueba, de un tamaño mayor, dedicada y enviada a un coleccionista esperantista. Aunque está dedicada y fechada en junio de 1959, y sellada por el Club Internacional de Coleccionismo Esperantista, desconocemos si este club tenía su sede en Barcelona.



En fin, en aquel lejano año de 1957, algún antiguo scout se preocupó mucho de tener un precioso recuerdo propio del Jamboree Mundial.

CAJÓN DE SASTRE

Benito González Bugallo

**CZECHOSLOVAKIA 1918 SCOUT STAMPS MH 10h
blue and 20h red OVERPRINTED "Prijezd Presi-
denta Masaryka", EXTRA RARE!!!**

ESTIMATED AUCTION PRICE 4000 EURO!

Low shipping charges worldwide.

The screenshot shows an eBay auction listing for 'CZECHOSLOVAKIA 1918 SCOUT STAMPS 10h blue and 20h red OVERPRINTED, EXTRA RARE!!!'. The item condition is listed as '-' and the location is 'Bat-Yam, Israel'. The time left is '7m 43s (Nov 26, 2011 06:38:17 PST)' and there are '20 bids'. The current bid is 'US \$760.00'. Below this, there is a 'Your max bid' section with a text input field containing 'US \$' and a 'Place bid' button. A tooltip 'Place bid' is visible over the button. At the bottom of the bid section, it says '(Enter US \$770.00 or more)'.

Así lo vi. anunciado el pasado 26 de noviembre cuando, después de comer, me entretuve un rato al ordenador.

Me sorprendió encontrar de repente y a punto de finalizar en las subastas de **eBay** el mencionado lote. A simple vista, vemos que se trata de la serie del Correo Scout de Praga de 1918 sobrecargada con “**Prijezd presidenta Masaryka**”.

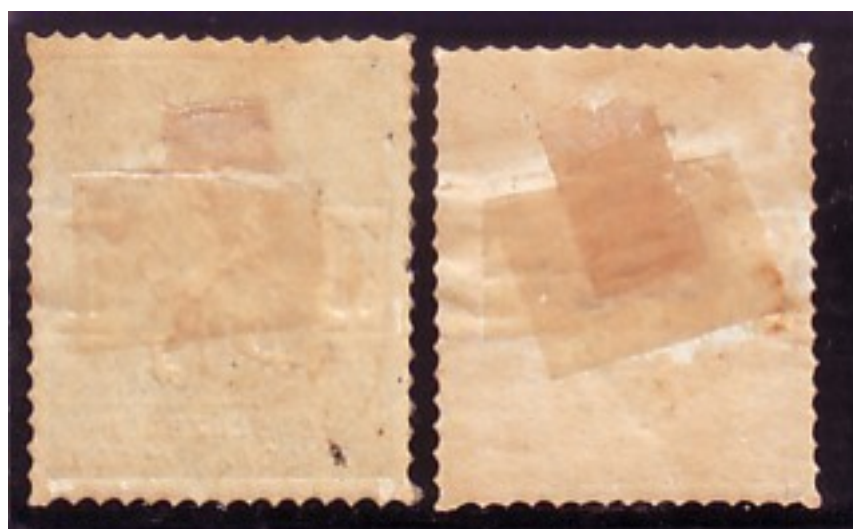
Como ya sabéis, el 21 de Diciembre de 1918, el Gobierno autorizó a los scouts a reanudar, solo una vez más, el servicio postal para un único día, con motivo de la llegada del presidente Masaryk a Praga. Seiscientos ejemplares del sello azul de 10h. fueron sobrecargados en rojo, y mil copias del sello rojo de 20h. se sobrecargaron en color negro, por la imprenta Knapp del distrito de Karlín de Praga.

Son piezas raras, pero no difíciles de conseguir, aparecen con precios de salida a 3.900 o 4.000 euros en subastas europeas, o incluso más baratas, además hay que añadir la comisión y los gastos de envío, pero lo que es inaceptable es comprarlas sin haber sido previamente expertizadas. Las que hoy presentamos en estas páginas evidentemente, son **falsas**, y me pregunto:

¿20 interesados pujando por unas piezas que no están garantizadas?



Reconozco, que he comprado piezas falsas o de dudosa autenticidad, para incluirlas en mi colección comparándolas con las genuinas, pero no a esos precios ¡!!

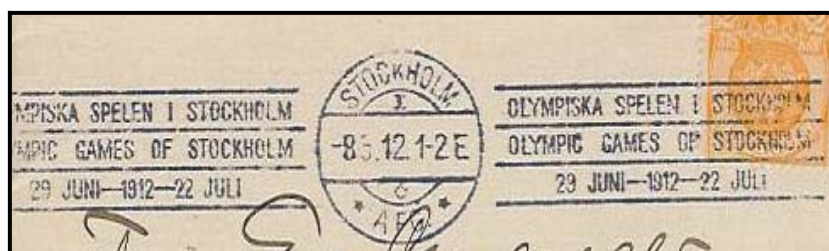


Atentos todos, porque últimamente, y procedente de los países del este, está surgiendo abundante material fabricado o falsificado.

CAJÓN DE SASTRE

Benito González Bugallo

OTRO ANIVERSARIO STOCKHOLM “1912”



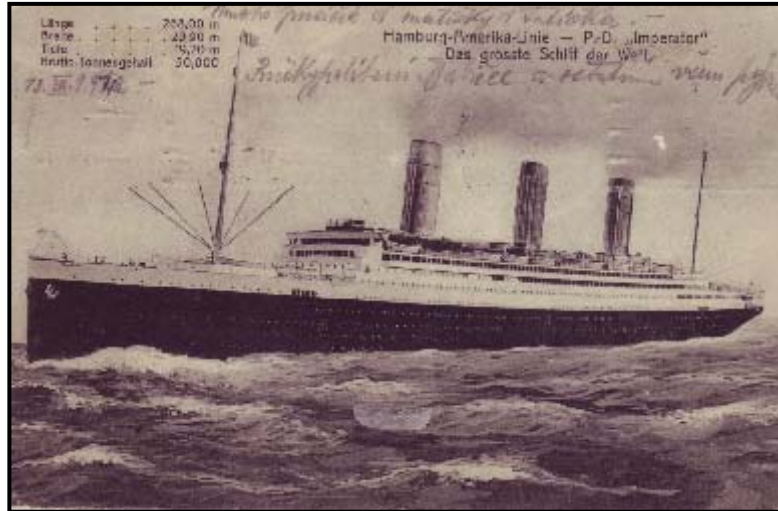
Los Juegos Olímpicos actuales se inspiraron en los del siglo VIII a.C. organizados por los antiguos griegos en la ciudad de Olimpia, entre los años 776 a.C. y el 393 d.C. En el siglo XIX, surgió la idea de realizar unos eventos similares a los organizados en la Antigüedad, los que se concretarían mentalmente gracias a las gestiones del noble francés Pierre Frèdy, Barón de Coubertin. La primera edición de los llamados Juegos Olímpicos de la Era Moderna se realizó en Atenas, capital de Grecia. Desde aquella oportunidad, los Juegos Olímpicos de Verano han sido realizados cada cuatro años en diversas partes del planeta, siendo las únicas excepciones las ediciones de 1916, 1940 y 1944, debido al estallido de la Primera y Segunda Guerra Mundial.

El símbolo olímpico consiste en cinco anillos que representan los cinco continentes del mundo: África, América, Asia, Europa y Oceanía. Están entrelazados para simbolizar la amistad deportiva de todos los pueblos.

Como ya tratamos desde estas páginas con anterioridad sobre el polifacético J. Rössler Orovsky, que había trabajado en el Comité Olímpico Checo y que representó a los países checos en acontecimientos internacionales, hoy lo traemos de nuevo aquí como participante en el Congreso Olímpico de Suecia de 1912, por cuyo trabajo fue condecorado entre otras con la medalla Olímpica.

Se trata de una tarjeta postal enviada el 12 de Julio de 1912 a Mrs. Nyny Schejbalová (hija de Röessler Orovsky). La remitente de esta tarjeta fue la mujer de Röessler Orovsky que escribió sobre su experiencia de los Juegos Olímpicos de Estocolmo. Ella estuvo allí junto con su marido como consorte.

Mrs, Röessler en la dirección (madre de Röessler Orovsky), por tanto abuela de Nyny.



Mi tesoro Nynynko !

Te envió el transatlántico más grande del mundo, el cual nosotros visitamos. Estoy segura que estás bien como me escribió la abuela. Después de unos días, estaremos en casa de nuevo.

*Estoy ansiosa por los primeros besos, por supuesto. Vamos cada día al **Stadium**, donde a cada momento se producen pruebas, competiciones y encuentros en diferentes disciplinas deportivas, todo muy interesante.*

Día a día es aquí más y más maravilloso del mundo. Ayer

visitamos a una familia, la cual posee un pequeño castillo y una bonita finca. Es una familia muy atenta y amable y nosotros estuvimos allí encantados.

A la misma hora, sobre las 00,00, y todavía con "luz de día" regresaremos a casa.

Muchos besos para madre y padre (Rössler) un beso en mano a la abuela y saludos a los demás.





ANUNCIO / ANNOUNCEMENT

Exposición "100 Años de Escultismo en España"
Exhibition " 100 Years of Scouting in Spain"

FECHAS : 4 a 13 de Mayo de 2012 / *DATES: 4 to 13 May 2012*

LUGAR : Palacio de Comunicaciones (Oficina Principal de Correos) – Sala de exposiciones de Correos – Paseo del Prado, 1 – 28014 Madrid (España) /

PLACE: Communications Palace (Main Post Office) – Exhibition Hall of Post – Paseo del Prado, 1 – 28014 Madrid (Spain)

CLASES DE EXHIBICIÓN: Filatelia, Memorabilia, Coleccionismo general y demás Objetos relacionados con el Escultismo español.

EXHIBITION CLASS: Philately, Memorabilia, General collectibles and other Spanish Scouting-related Objects.

Calendario y horario: / *Calendar and Schedule:*

Viernes día 4: 18:00 a 21:00 (Inauguración, a las 18:00) / *Friday May 4: 6 pm to 9 pm (Opening at 6 pm)*

Lunes a Sábado: 9:00 a 21:00 / *Monday to Saturday: 9 am to 9 pm*

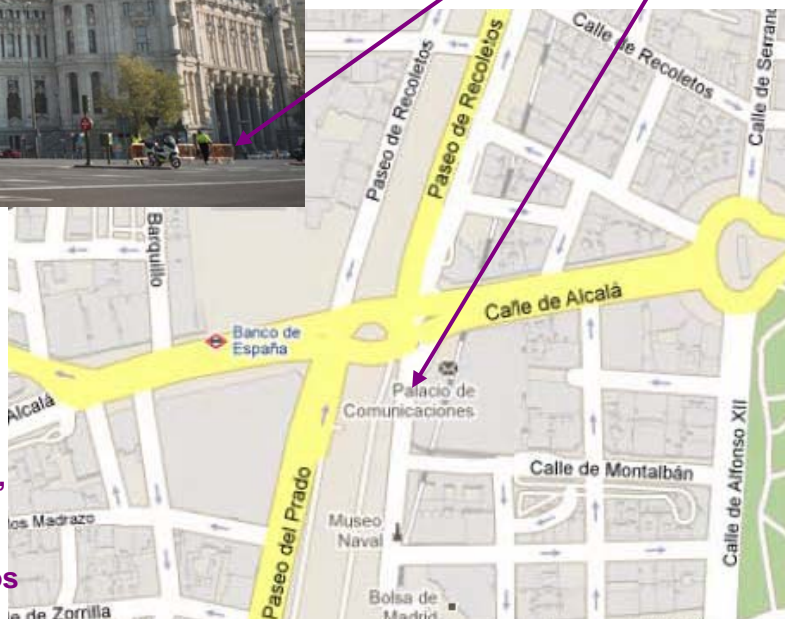
Domingo día 6: 10:00 a 14:00 / *Sunday May 6: 10 am to 2 pm*

Domingo día 13: 10:00 a 13:00 / *Sunday May 13: 10 am to 1 pm*

ESTAFETA TEMPORAL DE CORREOS CON EL MATASELLOS CONMEMORATIVO: Mismo horario de la exposición. / *TEMPORARY POST OFFICE SCHEDULE WITH SPECIAL COMMEMORATIVE CANCEL: Same schedule of exhibition.*

Rogamos concedan la mayor difusión a esta Exposición, para un mejor conocimiento del Escultismo en general / *We encourage to promote this Exhibition, for a better knowledge of the Scouting in general.*

MAPA DE LOCALIZACIÓN / ACCESS MAP



**Transporte más próximo /
Public Transport:**

Metro:
Banco de España (Línea 2 / Line 2)

**Bus: 1, 2, 5, 9, 10, 15, 20, 27, 34, 37,
45, 51, 52, 53, 74, 146, 150**

RENFE (Railway Station): Recoletos

ACTOS A CELEBRAR

- 1.- Inauguración Oficial el día 4 de mayo (viernes) a las 18:00 horas.
- 2.- Coloquios sobre Filatelia Temática y Filatelia Scout/Guía.
- 3.- Encuentro de Filatelistas y Coleccionistas Scouts-Guías el día 5 de mayo (sábado).
- 4.- Comida de Fraternidad, el día 5 de mayo (sábado) a las 14'00 horas.
- 5.- Bolsa de Coleccionismo el día 5 de mayo (sábado).
- 6.- Asamblea General del Club, el día 12 de mayo (sábado) a las 11'00 horas.
- 7.- Clausura Oficial el día 13 de mayo (domingo) a las 13:00 horas.
- 8.- Funcionará una Estafeta Temporal de Correos donde se aplicará el Matasellos Conmemorativo.

EVENTS TO CELEBRATE

- 1.- *Official Opening Ceremony on May 4th (Friday) at 6,00 pm.*
- 2.- *Conferences about Thematic Philately and Scout/Guide Philately.*
- 3.- *Meeting of Scout and Guide Philatelists and Collectors in May 5th (Saturday).*
- 4.- *Brotherhood Lunch, on May 4th at 2,00 pm.*
- 5.- *Philatelic Bazaar, on May 4th.*
- 6.- *The Club's General Assembly, on May 12th (Saturday) at 11'00 am.*
- 7.- *Official Closing Ceremony on May 13th (Sunday) at 1,00 pm.*
- 8.- *There is going to be a Temporary Post Office with a Special Cancel.*



¿ QUÉ ES ?

- Una Sociedad Filatélica (integrada en la FESOFI), fundada el día 13 de marzo de 1986, que agrupa a todas las personas interesadas en la Filatelia, fundamentalmente de Tema Scout-Guía.
- Miembro fundador de la IFSCO (Federación Internacional de Sociedades dedicadas a la Filatelia Scout y Guía).

¿ QUÉ PRETENDE ?

- Dar a conocer el Escultismo y Guidismo por medio de una afición común.
- Fomentar la Filatelia Infantil y Juvenil.
- Promocionar la Filatelia Temática Scout-Guía, principalmente.
- Ayudar a mejorar el nivel y calidad de los filatelistas de Tema Scout-Guía.
- Establecer contactos con otras sociedades similares del resto del mundo.

¿ CÓMO LO REALIZA ?

- Publicando una revista trimestral: *“El Explorador Filatélico”*.
- Organizando Exposiciones de Tema Scout-Guía.
- Impartiendo Conferencias sobre Filatelia Temática Scout-Guía.
- Presentando a los jóvenes la Filatelia Scout-Guía en Jamborees Mundiales.
- Preparando Publicaciones filatélicas referidas a Escultismo y Guidismo.
- Fomentando encuentros periódicos entre los Socios del Club.
- Promocionando colecciones de competición.

¿ CÓMO PERTENECER AL CLUB FILATÉLICO DE SCOUTS Y GUÍAS ?

- Completando la ficha de inscripción correspondiente.
- Pagando la cuota establecida, según la modalidad escogida.

¿ DÓNDE NOS PUEDES ENCONTRAR ?

- Sede social:
C/ Hortaleza, 19 – 1º izquierda – 28004 Madrid (ESPAÑA)
- Dirección postal:
Apartado de Correos 33027 – 28080 Madrid (ESPAÑA)
- Teléfono: (+34) 915 219 158.
- Fax: (+34) 915 210 897.
- Correo electrónico (e-mail): clubfilscoutguia@hotmail.com
- Página web: <http://www.clubfilscoutguia.org>