

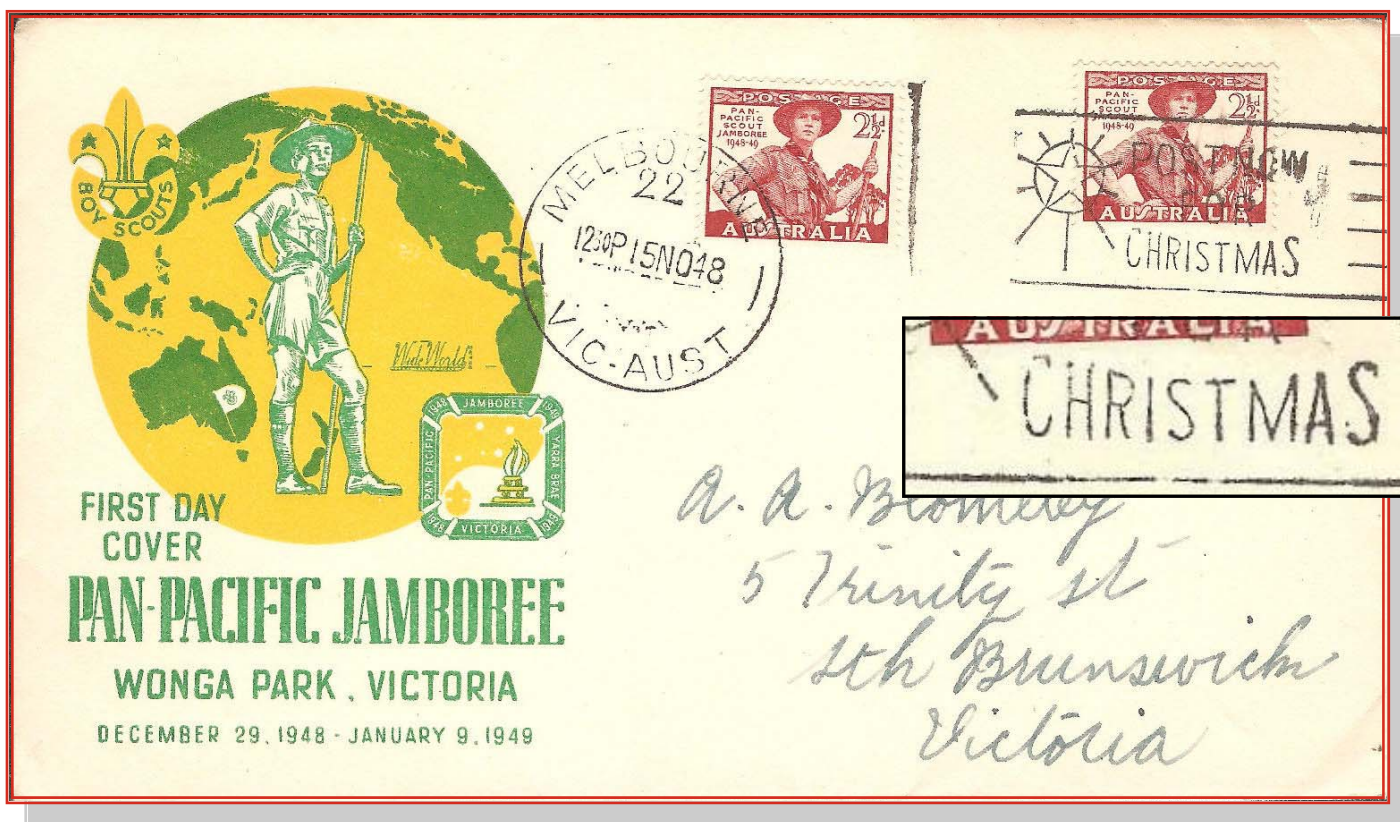


EL EXPLORADOR FILATÉLICO

THE PHILATELIC SCOUT

NÚMERO 103
Diciembre 2013

CLUB FILATELICO DE SCOUTS Y GUÍAS



¡ Feliz Navidad y próspero 2014 !

Federado en:



FESOFI

Miembro fundador de



*Revista trimestral de filatelia temática
y coleccionismo scout y guía*



EL EXPLORADOR FILATELICO

Revista editada por
CLUB FILATELICO DE SCOUTS Y GUÍAS

C/ Hortaleza, 19 - 1º izquierda
28004-MADRID (ESPAÑA)

Teléfono: 34 - 915 219 158
Telefax: 34 - 915 210 897

Dirección postal:
Apartado de Correos 33027
28080 MADRID (ESPAÑA)

EQUIPO DE REDACCIÓN

Julián Rodríguez Fernández (002)
Estanislao Pan de Alfaro (010)
Benito González Bugallo (011)
Luis Martínez de Salinas Trillo (030)

EL EXPLORADOR FILATÉLICO es el Órgano de Difusión del Club Filatélico de Scouts y Guías, creado en 1986 con carácter trimestral, mantiene los objetivos de dar a conocer el Escultismo y el Guidismo por medio de una afición común fomentar la Filatelia Infantil y Juvenil, promocionar la Filatelia Temática y el Coleccionismo (principalmente, SCOUT / GUIA), ayudar a mejorar el nivel de calidad de los filatelistas y coleccionistas del tema SCOUT / GUÍA y servir como medio de unión entre todos los Socios del CLUB.

NÚMERO 103
DICIEMBRE
AÑO 2013
Depósito Legal: M-6465-1989

E-mail: clubfilscoutguia@hotmail.com
Página Web: <http://www.clubfilscoutguia.org>
Facebook: <https://www.facebook.com/clubfilscoutguia.cfsg>

NUESTRA PORTADA

SPD del sello emitido en Australia con motivo del Jamboree Pan Pacífico de 1948.
El matasellos hace referencia a la Navidad y en el que nos apoyamos para desear a todos nuestros socios y simpatizantes unas felices fiestas y todo lo mejor para 2014.

INDICE DE LA REVISTA

Editorial	3
Vida del Club	4
Crónica: Brasiliana 2013	5
Dossier Correo numismático de Praga	7
Temática La imagen de Baden-Powell en la filatelia	12



Gracias FERNANDO

E
D
I
T
O
R
I
A
L

En marzo de 1987 nuestro club cumplía un año de existencia y en el número 3 de nuestra revista decíamos: “El nuevo Presidente de FESOFI es D. Fernando Aranaz, al que felicitamos por su elección...”

Llegaba a la presidencia de la Federación Española de Filatelia una persona con una formación y una capacidad de trabajo excepcionales, que sería reelegido en otras 6 ocasiones por periodos de cuatro años.

Recientemente nos enteramos de su intención de retirarse de su puesto al frente de la Federación después de casi 27 años ininterrumpidos de presidencia. Comprendemos su decisión después de tan largo período y le deseamos una vida más tranquila en el futuro.

Han sido muchas las actividades que hemos compartido durante su presidencia: asambleas, exposiciones, cursos, coloquios, etc., y cuando se lo hemos requerido le hemos tenido junto a nosotros.

Muchas gracias Fernando por tu dedicación, que ha situado a la filatelia española en uno de los primeros lugares del mundo y por el afecto que has dedicado a nuestro club que te aseguramos que es mutuo.



VIDA DEL CLUB



Nuestro Socio portugués, **Fernando Coelho de Amorim** (054), falleció el día 10 de octubre de 2013. Coleccionista veterano, formaba parte del Club Filatélico de Scouts y Guías desde los primeros tiempos.



Fue dirigente de la Junta Regional del Corpo Nacional de Escutas (CNE), y coleccionaba todo lo que se relacionaba con el Escultismo.

Fernando era un gran Filatelista y Numismático; además, poseía una de las más importantes bibliotecas sobre la ciudad de Oporto.

En diversas ocasiones, tuvimos la oportunidad de encontrarnos con Fernando en diversas exposiciones y reuniones internacionales de Filatelistas y Coleccionistas Scouts y Guías.



Fernando (primero por la derecha) con el Contingente del Club Filatélico de Scouts y Guías, que participó en el 28º Encuentro Mundial de Coleccionistas Scouts en Fátima (Portugal) (2009)

Reposa para siempre en el cementerio de Paços de Brandão.

;; Buena Caza en el Eterno Campamento !!



El Grupo Colonia siempre ha estado muy directamente vinculado al Club Filatélico de Scouts y Guías, desde su inicio; Julián Rodríguez (002), Paloma Jover (007), Pablo J. Mateo (008), ... son miembros fundadores y muy activos en el desarrollo de nuestra Sociedad Filatélica. Además, en diversas Exposiciones y eventos organizados por el Club, siempre ha contado con el apoyo y la colaboración de las diversas Secciones que componen el Grupo Scout (Escultas y Rovers para trabajar; Castores, Lobatos y Scouts para participar). Amigos y simpatizantes del Club, pertenecientes también al Colonia, forman parte habitual de las actividades que organiza nuestra Sociedad Filatélica.

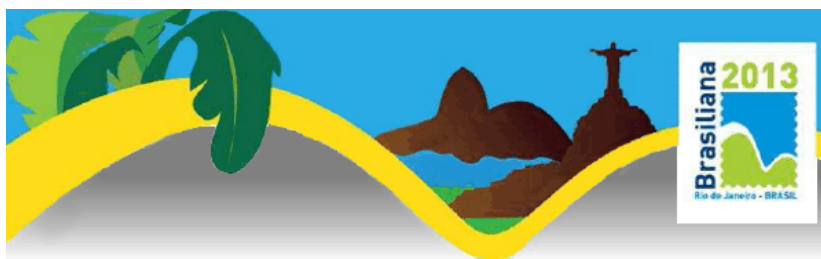
La Ronda Solar 2013-2014 está repleta de actividades en las que también han participado y participarán cuantos miembros del Club así lo deseen. Tras la Acampada de Grupo Conmemorativa del 40º Aniversario (celebrada el fin de semana 12 y 13 de octubre) siguió la Cena del 40º Aniversario (sábado, 19 de octubre). El día 14 de diciembre, Festival de Navidad, ... La culminación de la Ronda Solar del 40º Aniversario será la realización del Campamento de Verano en Kandersteg (Suiza), donde probablemente diversos miembros del Club puedan hacer acto de presencia.



Nuestro Socio y buen amigo portugués, **Vitor Manuel Peres Gonçalves** (142), anuncia la realización de una Exposición Conmemorativa del Aniversario de la Fundación de su Grupo Scout, en Portugal, durante los días 25 a 27 de abril de 2014. Seguiremos informando.

CRÓNICA

Estanislao Pan de Alfaro



He visitado la exposición **BRASILIANA 2013**, tercera mundial FIP de este año.

Estaba situada en tres grandes lonjas del antiguo puerto de Rio de Janeiro, muy bien ambientada y con un área infantil y otra para espectáculos musicales y teatrales.

La asistencia de público fue reducida, si exceptuamos las visitas organizadas de colegios. Su situación enfrente de una autopista y de un barrio que van a ser demolidos para las Olimpíadas no ayudaba nada a visitarla. La organización pudo ser mejor, ya que, entre otros aspectos, tuvimos que enviar nuestra revista dos veces, ya que Correos de Brasil desconocía la dirección postal que constaba en el reglamento, y (afortunadamente) nos devolvió el paquete la primera vez.

He encontrado a bastantes amigos, americanos y europeos. Han sido muy interesantes los seminarios para coleccionistas sobre Aerofilatelia, impartido por Fernando Aranaz sobre Filatelia Temática, impartido por Jose Ramón Moreno, entre otros, el de Falsificaciones e Historia Postal. Ha sido una gran Exposición FIP, con unas colecciones de muchísima altura.

Las colecciones relacionadas con el escultismo que han participado son las siguientes:

Clase 2 C – **Filatelia Tradicional**

“The Siege of Mafeking” (Antonio Cucchiani, Italia) - 82 (Vermeil)

Muy buena información, presentando cartas franqueadas tanto con los sellos azules como sobrecargados, reconstrucciones de pliegos, calendarios, etc.

Clase 7 B– **Filatelia Temática**

“Scouting movement, education for life”

(Oswaldo Navas, Ecuador) - 80 (Vermeil)

Una buena colección, con un plan interesante.

Clase 11 A - **Literatura Filatélica Libros**

“El Scoutismo en la Filatelia Argentina”

Christian Gabriel Pérez, Argentina) - 70 (Plata)

El libro de nuestro amigo Christian, al que ya hicimos referencia cuando fue publicado.

Clase 11 B - **Literatura Filatélica Revistas y Periódicos**

“El Explorador Filatelico - The Philatelic Scout 2011-2012” (Club Filatelico de Scouts y Guías, España) - 72 (Plata)

Clase 12 A – **Un Cuadro - Tradicional**

“The Czech Scout Post 1918” (Panayotis Cangelaris, Grecia) - 71 (plata)

Una interesante selección de 16 hojas con material del correo Scout de Praga.

Hay que añadir que nuestro amigo noruego Halvard Sletabbo ha conseguido Vermeil Grande con su colección de Aerofilatelia *“Zeppelin - The Norway Connection”*.

Salón de Honor.- “King Vajiravud Rama VI and King Prajadhipok Rama VII”

En la que el tailandés Prakrit Foongvanich, mostraba las emisiones realizadas en estos dos reinados. Os recuerdo que Rama VI fue el fundador de los scouts de Siam y el que ordenó la emisión de las tres series de 1920. De las emisiones scouts, sólo tenía un cuadro, pero ¡qué cuadro! Bloques de cuatro, cartas circuladas, pruebas de sobrecarga, algún bloque grandísimo, en fin una maravilla.

Como habíamos anunciado, nuestra revista El Explorador Filatélico se presentaba en clase Literatura Filatélica, en la sección Revistas y Periódicos. Presentamos los ocho números editados en 2011 y 2012. Obtuvimos 72 puntos, Plata.

Esta puntuación ha suscitado un debate entre los miembros de la Junta. De acuerdo con los datos en nuestro poder, el historial de nuestra participación en exposiciones mundiales FIP es el siguiente:

Philexfrance'99 (Francia) - Plata (72 puntos)
España 2000 (España) - Bronce Plateado (66 puntos)
España 2004 (España) - Plata (73 puntos)
España 2006 (España) - Plata (71 puntos)
Brasiliana 2013 (Brasil) - Plata (72 puntos)

Es decir, hemos mantenido nuestro nivel internacional.

Las participaciones en nuestra sección (Periódicos y Revistas) han obtenido las siguientes puntuaciones:

Hasta 69 puntos (bronce plateado) 3 participaciones
De 70 a 74 puntos (plata) 11 participaciones
De 75 a 79 puntos (plata grande) 5 participaciones
De 80 a 84 puntos (vermeil) 2 participaciones
De 85 a 90 puntos (vermeil grande) 4 participaciones

La media de las participaciones ha sido de 75,24 puntos. En definitiva estamos por debajo de la media, pero en el pelotón. La mayor parte de las revistas han recibido plata. Algunas de ellas están mejor editadas que la nuestra, aunque en contenidos de investigación probablemente las mejores. Hemos competido con revistas como Vaccari news, italiana, la estadounidense The Collectors Club Philatelist, con las Federaciones Filatélicas de Grecia y Japón, todas estas con Vermeil Grande y la de Brasil, con Vermeil. Hay que comparar los medios que tienen

ellos, los conocimientos y las piezas clásicas sobre las que pueden investigar, con los nuestros.

Algunos de los miembros de la Junta consideran que no se valora suficientemente bien el esfuerzo investigador, de publicación trimestral, el mantenimiento de la revista durante todos estos años. Esta misma conclusión se ha reflejado en otros clubes extranjeros.

La realidad es que participar en una Exposición FIP implica cambiar de nivel, con respecto a las exposiciones nacionales, y no sólo en Literatura, sino en todas las clases de competición.

Nos tenemos que felicitar por un galardón al trabajo conjunto realizado, la constancia, la calidad de las materias presentadas en la revista, en la que cada vez colaboran más personas, y esperemos que cada vez haya más, con secciones renovadas, y sin abandonar aquellas que, como la Vida del Club o las Crónicas de nuestras Exposiciones, son importantísimas para mantener nuestro contacto y nuestra historia.

Como conclusión, en palabras de nuestro presidente:

“Tenemos claro que el objetivo de nuestra revista no es el de obtener medallas sino el ser el órgano de expresión de nuestro Club y el de difundir la filatelia y el coleccionismo scouts a través del estudio e investigación de nuestros socios y creo que esto lo estamos cumpliendo. Gracias a todos los colaboradores y sigamos adelante.”



DOSSIER

Benito González Bugallo

Pražská potrubní pošta (Correo neumático de Praga)

Tomó en su mano aquella cápsula metálica e introdujo en ella el mensaje urgente, abrió la escotilla, y depositó el cartucho en el orificio, cerró inmediatamente la portezuela, pulsó el botón, la luz roja parpadeó, sonó un gran zumbido, y aquel mensaje, como si de un disparo se tratase, y a velocidad del rayo, desapareció en milésimas de segundo por aquellos largos tubos. Breves minutos después y al otro lado de la ciudad, emergía como por arte de magia el mensaje....

Podría tratarse del fragmento de una novela de Ciencia ficción, pero no es así, nos referimos al siglo XIX, en concreto: al “Correo neumático de Praga”.

Se basa en un sistema subterráneo de tubos de metal, alimentados por un suministro de aire comprimido, que recorren la ciudad de Praga a lo largo de unos 55 kilómetros de longitud transportando documentos.

Hubo un tiempo en que similares sistemas de correo neumático corrieron bajo París, Berlín, y Nueva



York. Aunque Londres fue la pionera que estableció el sistema en 1853, ostentaba Praga el honor de ser la última en la que se conservaba operativo, y digo que se conservaba, porque en Agosto de 2002 dejó de funcionar debido a las devastadoras inundaciones producidas en Europa que afectaron principalmente a Praga, ocasionando múltiples daños al sistema y a sus antiguos equipos.

El sistema del correo neumático es muy simple y se fundamenta en principios de presión hidráulica. Sencillamente consistía en: Un tubo, una cápsula adaptada y diseñada adecuadamente y un compresor para crear relaciones de presión que utiliza aire comprimido para el transporte de documentos y pequeñas muestras u objetos.

El primer tramo del correo neumático de Praga, empezó a funcionar el 6 de Agosto de 1887. Inicialmente, la línea sirvió exclusivamente con propósitos de negocio y se utilizó principalmente para el envío urgente de documentos.





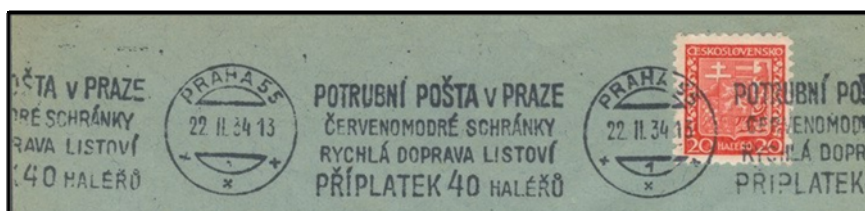
En aquel momento, la línea tenía un único recorrido y conectaba la oficina principal de correos calle Ji nd ř i š s k á (perpendicular a la Plaza de S. Wenceslao) con la oficina de correos en la Ciudad Vieja, situada en la casa de las tres rosas blancas, (o casa *Rott*) que se construyó por

encargo de la sociedad metalúrgica Rott y perteneció en el siglo XV a un impresor, Jan Pytlík, que publicó la primera Biblia en checo (1488).

Más tarde, la línea se extendió hasta el Castillo de Praga, (unos 5 km. de distancia). Es así como el 4 de marzo de 1899, telegramas públicos, tarjetas y cartas empezaron a ser enviados por este método, siendo utilizado por el Gobierno, Bancos y medios de comunicación.

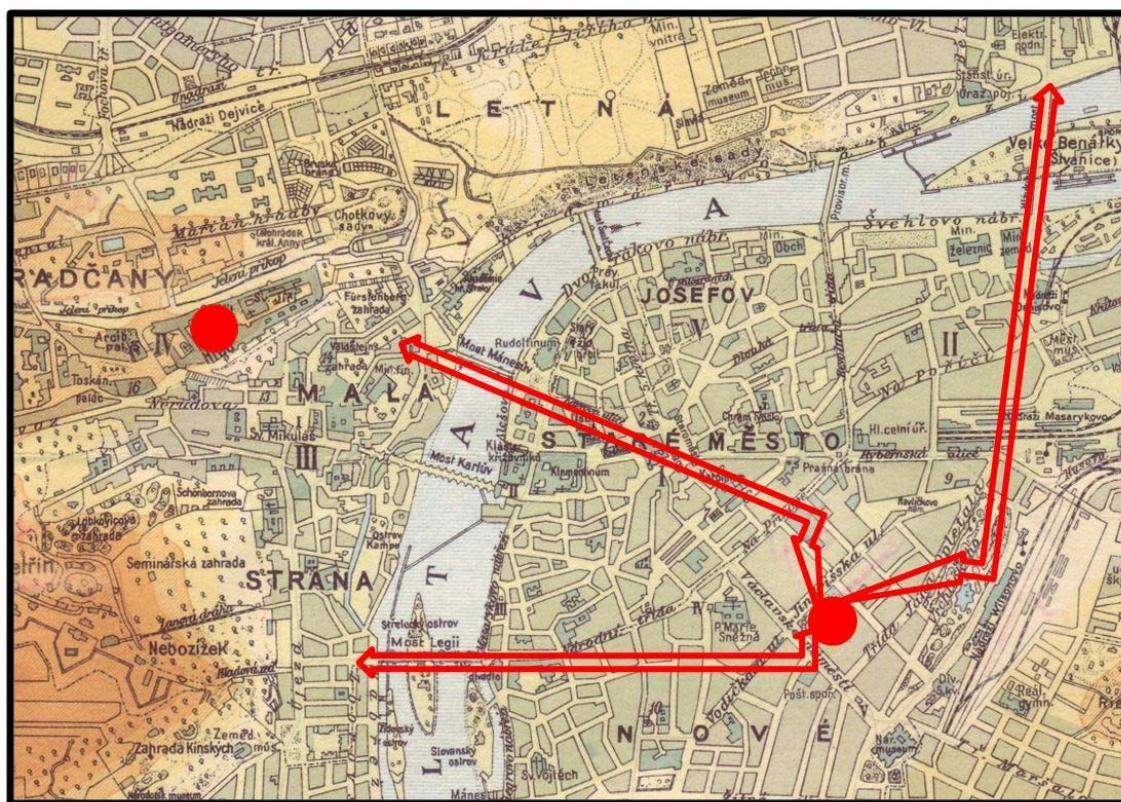
El principal crecimiento de la red se remonta a la época de prosperidad económica de 1927-1932. En esos años, se construyeron nuevas redes y decenas de miles de cápsulas fueron transportadas al mes.

Todo el circuito, que consta de cinco carriles dispuestos en forma de estrella, converge en la oficina principal de correos. Aquí se encuentra el cuadro de mandos, los controladores, contadores, indicadores luminosos y controles de conmutación.



Por tanto, los paquetes que viajan desde los extremos opuestos de Praga, todos pasan a través de la oficina principal de correos donde son detalladamente registrados, controlados y supervisados.

Una longitud de 55 Kilómetros de red de tubos ocultos se extiende bajo la superficie de la ciudad, algunos de los tramos más frecuentados tienen dos tubos (uno para cada dirección), pero la



mayoría de los carriles usan un solo tubo y la dirección se determina mediante la creación de bombas para ejecutar la dirección deseada. La red atraviesa el río Moldava por tres puntos a través de los puentes (Manesuv, Legii, y Hlavkuv).

El documento, carta o telegrama a enviar, se llevaba a la oficina de correos, el empleado lo enrollaba o doblaba y depositaba en una cápsula de metal que era soltada por una escotilla la cual llegaba al lugar predestinado dentro de la ciudad. El empleado pulsaba un botón y la cápsula se trasladaba mediante aire comprimido a lo largo de una red de tubos situados debajo del pavimento.

El circuito consiste en una serie de tubos de acero de 6,5 cm de diámetro con un espesor de pared de 2,5 a 3,0 mm. Los tubos están acoplados entre sí para asegurar una alineación perfecta y las juntas soldadas, asegurando la estanqueidad del aire. También, a fin de evitar la corrosión, se aplican aislantes cerámicos en algunos lugares. Las tuberías enterradas bajo tierra y bajo las aceras de Praga a unos 80-120 cm. de profundidad, están



protegidas del exterior por una capa de fibra de vidrio. Dentro de los edificios y en la oficina Principal, simplemente están recubiertos con pintura anticorrosiva.

Las cápsulas portadoras son de aluminio de 4,80 cm de diámetro exterior y 20,0 cm de longitud. En la parte trasera, disponen de un anillo de plástico a modo de lengüeta, que evita la fricción contra las paredes de la tubería y una falda de plástico blando, que crea un sellado de aire detrás de la cápsula. El peso que soporta una cápsula puede ser de hasta 3 kg.

Cada carril está equipado con una unidad de propulsión accionado por aire de la bomba. Una bomba puede dar servicio a un máximo de 3 kilómetros de tubería, por lo que es necesario el uso de varias bombas en los carriles más largos. Las bombas deben ser reversibles, ya sea para la creación de presión o de vacío, y están conectadas a las tuberías equipadas con interruptores.



Hasta 10 cápsulas en intervalos de 30 segundos se pudieron enviar en el mismo carril a la vez.

Por razones obvias, sustancias peligrosas y corrosivas que pudieran dañar la tubería, fueron prohibidas. Por otro lado, la velocidad de desplazamiento se puede regular en función de la sensibilidad del contenido que es enviado, lo que permite también el transporte de objetos frágiles.

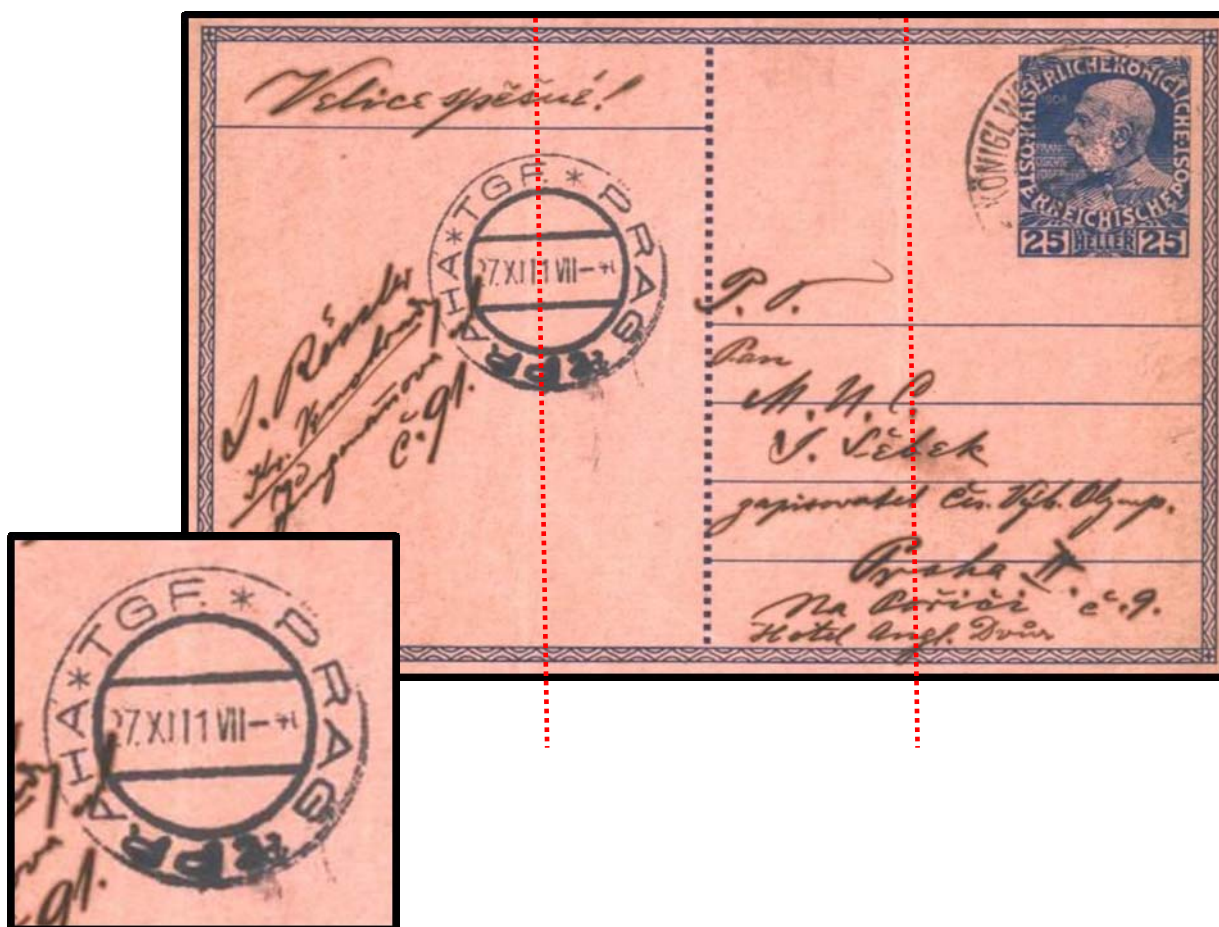
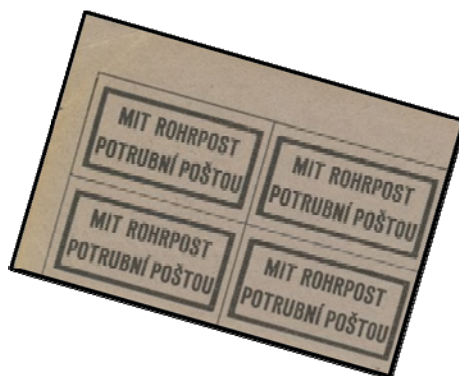
A finales de 1990, la demanda se redujo de forma considerable y el sistema decayó originando importantes pérdidas, pero se mantuvo, más bien por razones de prestigio. Los envíos disminuyeron y las inundaciones de Agosto de 2002 dañaron seriamente el sistema causando graves daños e inundando cinco de las once salas de máquinas subterráneas así como una longitud considerable de las tuberías.



Telefónica república Checa, la empresa encargada de cuidar esta joya tecnológica, se esforzó por preservar este elemento del patrimonio técnico nacional. Hasta el día de hoy, solo el 70% de los trabajos de reparación se han terminado, pero ha surgido un comprador, el empresario checo Zdeněk Drazil, que quiere restaurarlo en su totalidad y ponerlo de nuevo en servicio ofreciéndolo como prácticas pedagógicas escolares y al turismo.

Hoy en día, los sistemas de despacho neumáticos son cada vez más raros, no obstante, existen similares ejemplos internos en grandes almacenes, hospitales, grandes empresas, que envían muestras, dinero y documentos a través de tuberías y sistemas modernos

El correo neumático permite trabajar sin distorsión y con el original en mano y en tiempo real, esto añadido a la velocidad y precisión, supera con creces a los servicios postales de mensajería actuales. esa es la diferencia con respecto a otros medios tales como el correo electrónico o el fax.



Entero postal (observese que fue doblado, no enrollado) escrito por J.Rössler Orovsky, al secretario del Comité Olímpico J. Sebek. Se trata de la invitación a una sesión del Comité Olímpico Nacional, donde Orovsky pregunta al Sr. Sebek sobre los protocolos de las dos últimas sesiones del Comité. El Sr. Sebek debe estar preparado para la sesión entre la federación de tenis sobre hierba Checa y la Austriaca..

La tarjeta fue enviada mediante correo neumático, Desgraciadamente, el matasello de entrada es ilegible, pero estoy seguro que es K.V.1 (Of. Principal) El matasello de salida de la red del correo neumático TGF (Telegraph and Post office) es del 27 de Noviembre de 1911 a las 7,40 a.m. y corresponde a la oficina desde la que se envió el correo neumático

TEMÁTICA

Estanislao Pan de Alfaro

LA IMAGEN DE BADEN-POWELL EN LA FILATELIA



Baden-Powell es uno de los personajes históricos más reproducidos en la filatelia mundial. Gran cantidad de países diferentes han estampado su imagen en sellos, como consecuencia de ser el Fundador del Escultismo. Además, hay multitud de fotografías. En este artículo me refiero únicamente a aquellos retratos y fotografías reproducidos en sellos.

Muchas fotos se han publicado en las diferentes biografías de Baden-Powell, en sus libros, y en aquellos que otros autores, colaboradores suyos o personas cercanas al Escultismo, han escrito a lo largo de estos años. Hay que mencionar también la web pinetree.com, con una gran colección de fotografías. Sin embargo, el origen de las fotos es difícil de precisar. Precisamente por el gran número de libros y ediciones diferentes, hay muchas fotos de las que desconocemos su fecha, o al menos el año, y desde luego, a su autor. Incluso, la misma foto puede aparecer con datos distintos.

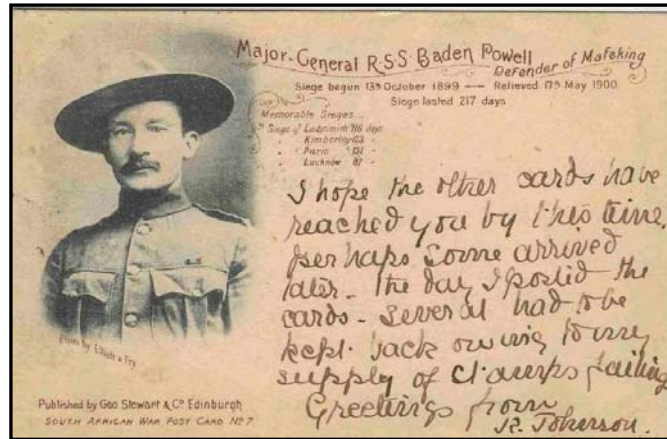
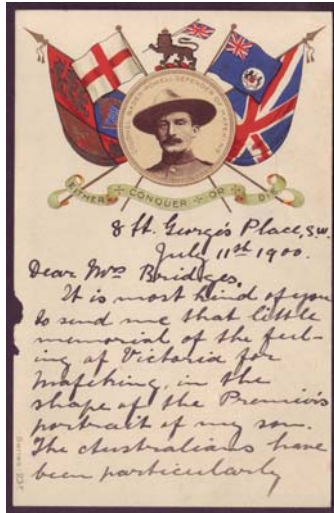
LAS PRIMERAS IMÁGENES: MAFEKING Y SUDAFRICA



La primera imagen filatelizada de Baden-Powell es la foto realizada por el único fotógrafo profesional de Mafeking, David Taylor, y utilizada para el sello del sitio. Este fue el primer sello del Imperio Británico en el que la persona que aparecía no era la Reina Victoria, y por tanto causó bastante escándalo tras la liberación. Esta misma imagen ha sido reproducida en los sellos de Sudáfrica y Bophutatswana de 1982.



El sello de Man no es fiel, porque B.P. no utilizó su famoso sombrero durante el sitio. En realidad, esta imagen salió de la fotografía que Henrietta Grace Baden-Powell, su madre, entregó a la prensa en la época del sitio para ilustrar los artículos de revistas y tarjetas postales. Sin conocimiento de Robert Baden-Powell, por cierto, que estaba incomunicado en el agujero de Mafeking.



LOS RETRATOS DE BADEN-POWELL

Baden-Powell era un magnífico dibujante y un buen pintor de acuarelas. Por eso, no es extraño que quisiera que su imagen quedara reflejada en diversos retratos. He encontrado tres realizados por artistas reconocidos.



El primero es el retrato realizado en 1903 por Hubert von Herkomer, un artista inglés de origen alemán dedicado a los retratos, entre otras muchas actividades.

Muestra a Baden-Powell en uniforme de la South African Constabulary, el cuerpo de policía que B.P. creó y organizó en 1901, después del sitio de Mafeking. De este retrato no hay constancia filatélica.



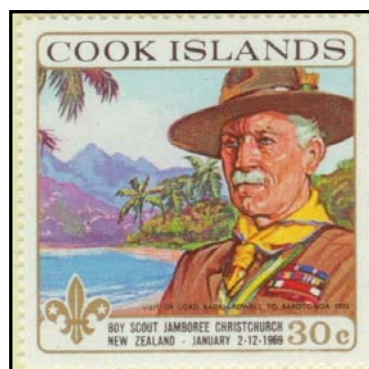
David Jagger (1891-1958), que perteneció a una familia de artistas, hizo un retrato de Baden-Powell en 1929.

Aunque su obra más conocida es el retrato de B.P., realizó numerosos retratos de personalidades del Reino Unido, como la Reina Mary o Winston Churchill.

Este es el retrato más conocido de Baden-Powell, y el que más le gustaba a él. Lo encargó la antigua Compañía de comerciantes de Londres Worshipful Company of Mercers de la City de Londres (Reynolds). Fue entregado a Baden-Powell durante el Jamboree de 1929, tenía entonces 72 años.

El retrato original está en la Baden-Powell House de Londres, y una buena copia en la sede del World Bureau de Ginebra (Suiza).

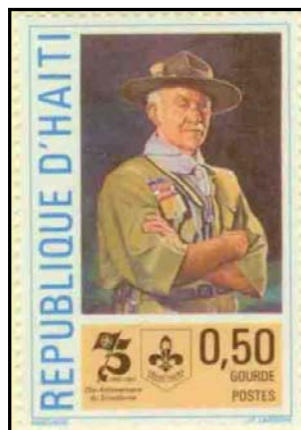
Este retrato ha sido reproducido en numerosos sellos, desde 1957. Y ha inspirado a muchos más, con diversas variantes.



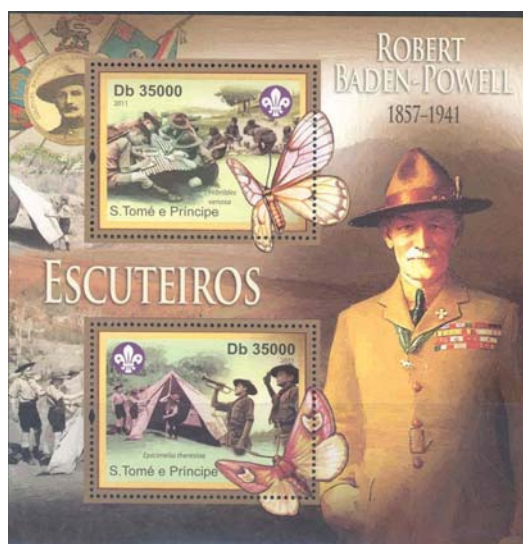
E incluso en franqueos mecánicos y matasellos.



Existe otra versión de este cuadro, pero al revés. No sé si se trata de una copia real o de un truco de imprenta, pero también ha sido utilizado en algunos sellos.



Retrato pintado por Benjamin Eggleston en uniforme de Jefe Scout Mundial que solo he visto reproducido en esta hoja bloque de Santo Tomé y Príncipe de 2010.



Benjamin Egglestone fue un pintor estadounidense, nacido en Belvidere, Minnesota en 1867. Estudio arte en Minneapolis, y después viajó a París, donde completó sus estudios. Al volver a Estados Unidos, se instaló en Brooklyn. Murió en 1937.

Con esta información, parece que el retrato se hizo en Estados Unidos,

UNA PERSONA MUY FOTOGRAFIADA

Pero Baden-Powell también fue muy fotografiado, tanto por la prensa como por aficionados, durante su carrera militar y en los acontecimientos scouts. Además se publicaron tarjetas dedicadas que los scouts y el público le solicitaban continuamente. Y esas fotografías han sido utilizadas en gran cantidad de sellos.

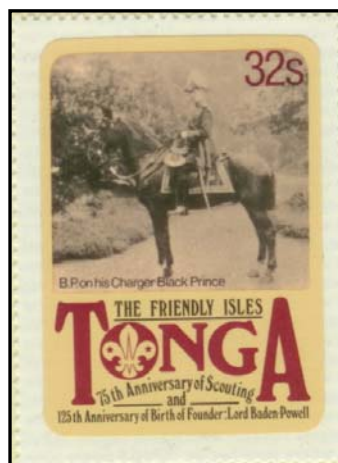
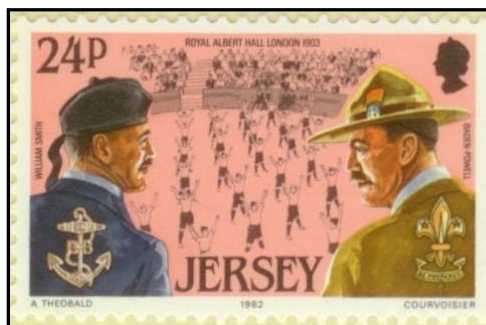
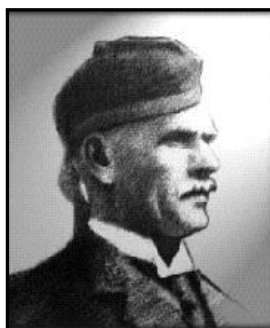


Curiosamente, alguna de estas fotos se ha utilizado varias veces, en países muy diferentes y con una diferencia importante de años. Así vemos que el sello de Nicaragua de 1957 y el de Australia de 2008 reproducen la misma foto.

ANTES DE BROWNSEA

El 8 de mayo de 1903, Baden-Powell asistió a la demostración de las Boys Brigades en el Royal Albert Hall de Londres, invitado por su fundador Sir William Alexander Smith.

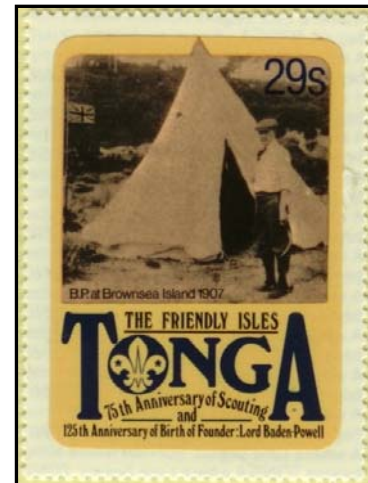
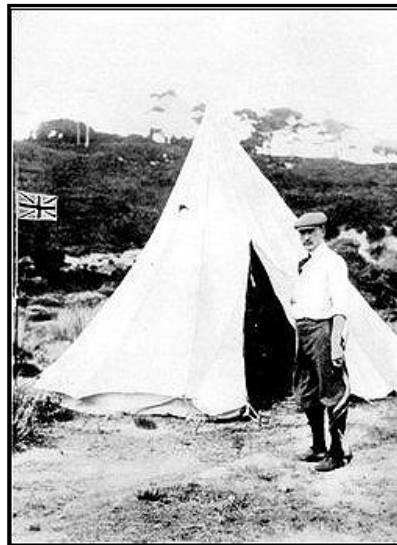
Jersey conmemoró este encuentro con un sello que muestra a Baden-Powell con sombrero con flor de lis. En este caso, el diseñador se adelantó cuatro años a la creación de los scouts, y cinco al uso de la flor de lis.



Baden-Powell en su cargo de Inspector General de Caballería, en 1903. Dos fotografías parecidas, aunque no son la misma.

EL CAMPAMENTO DE BROWNSEA

El primer acontecimiento scout del que existen fotografías es el Campamento de Brownsea de agosto de 1907. Aunque hay varias fotos, reproducimos únicamente la de B.P. delante de la tienda, con el cuerno de kudu en la mano.



LOS PRIMEROS TIEMPOS

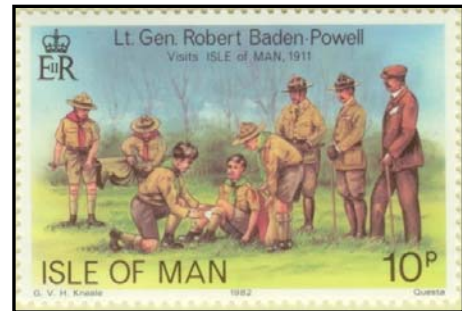


Aunque no son exactamente el mismo retrato, parece que los dos diseñadores se inspiraron en esta foto, fechada en 1909.

Durante los primeros años del Movimiento Scout, Baden-Powell realizó multitud de viajes por toda Gran Bretaña, supervisando la formación de patrullas y tropas, dando conferencias y explicando a los jefes de tropa y sus ayudantes los objetivos del Escultismo.

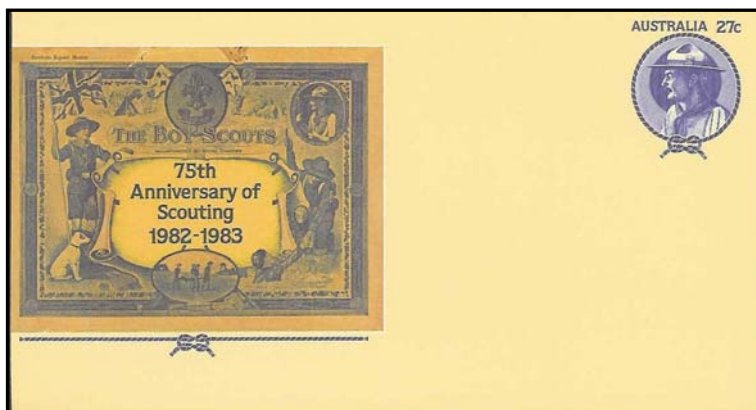


En esta sorprendente foto, Baden-Powell, además de sus condecoraciones militares y del lobo de bronce, exhibe también la esvástica scout en la solapa derecha. (Ver el artículo de Esteve Puigpinós en el número 82 de El Explorador Filatélico). Y es muy parecida a la empleada para elaborar el sello de Bolivia de 1982.



(Foto de los Scouts de Isla de Man)

Rápidamente, el Escultismo se expandió por el Imperio Británico. En este caso, la efigie de Baden-Powell es la reproducción de la que aparece a la derecha en el diploma de 1918.



Baden-Powell, en su calidad de Jefe Scout Mundial visitó innumerables países y territorios, en los cuales inspeccionó a los scouts y mantuvo entrevistas con Jefes de Estado y personalidades.

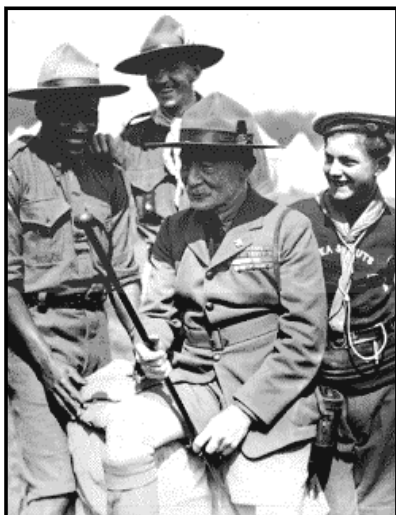
La foto de la hoja bloque de Uruguay corresponde al Rally en Inglaterra en 1909.



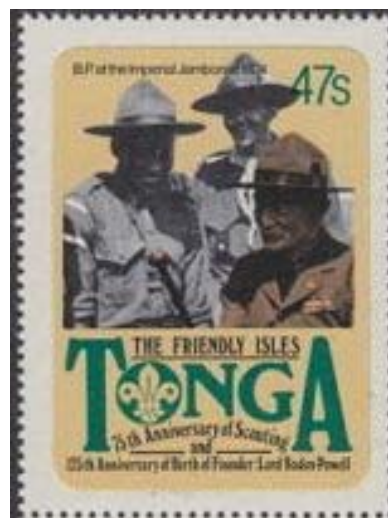
Y la foto del sello corresponde a la inauguración del Jamboree de 1929. Baden-Powell con Su Alteza Real el Príncipe Arthur, Duque de Connaught y Strathearn, Presidente de la Boy Scouts Association.



Baden-Powell en 1922, haciendo sonar el cuerno de kudu

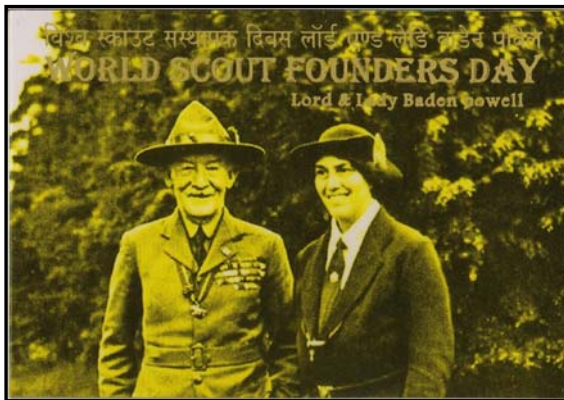


En 1924 se celebró en Wembley el Rally Imperial, más importante por el número de asistentes, más de doce mil, que el segundo Jamboree Mundial de Dinamarca, al que asistieron cuatro mil quinientos participantes.



CON OLAVE SAINT CLAIRE

Aunque existen muchas fotos del matrimonio, no han sido muy usadas para emitir sellos. En este caso, el sello de Sierra Leona dedicado al Jamboree de Chile, muestra una interpretación dibujada de una fotografía real de 1929. El carnet de la India de 2013, emitido en conmemoración del Día de los Fundadores reproduce la misma fotografía con su mujer.



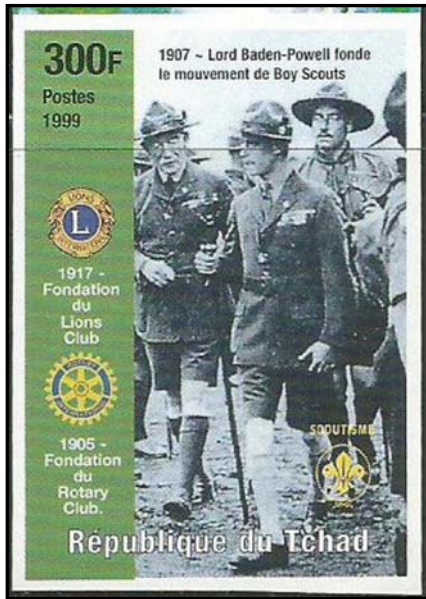
TRES IMPORTANTES PROTAGONISTAS DEL ESCULTISMO EN LOS ESTADOS UNIDOS



EL JAMBOREE DE 1929

El Tercer Jamboree Mundial, celebrado en Cheshire en agosto de 1929, fue el Jamboree de la Mayoría de Edad del Escultismo. Fue un gran acontecimiento.

Baden-Powell, con el Príncipe de Gales en uniforme scout, inaugurando el Jamboree.



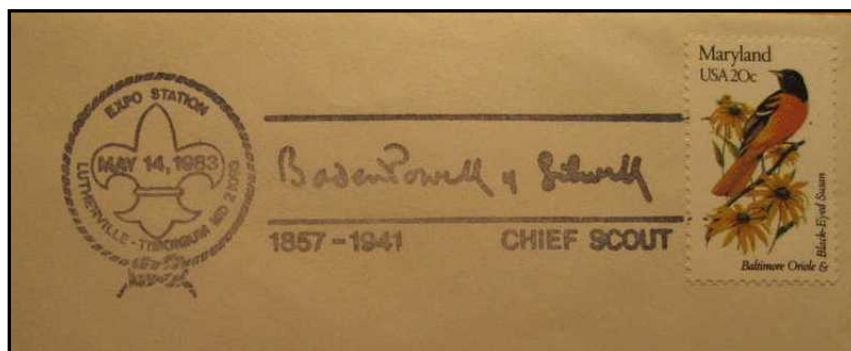
Pero Madeira, como región autónoma de Portugal, emitió otro sello con una foto diferente de Baden-Powell, en la que en lugar de sonreír está con cara seria.



Como se puede ver, la foto de la tarjeta máxima no es la misma que la del sello de Portugal, pero si que corresponde con el sello de Madeira, aunque tiene el fondo cambiado.



Esta fue la foto oficial de Baden-Powell en la 6ª Conferencia Mundial, celebrada en Baden bei Wien (Austria) en 1931.



Y su firma a partir de 1929, cuando fue nombrado caballero por el rey.



Foto hecha en el Jamboree de Australasia de 1935, en Frankston (Australia), de acuerdo con la insignia que se intuye en la camisa.

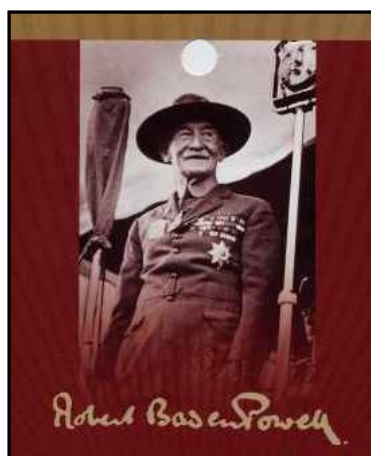


Baden-Powell con su bordón

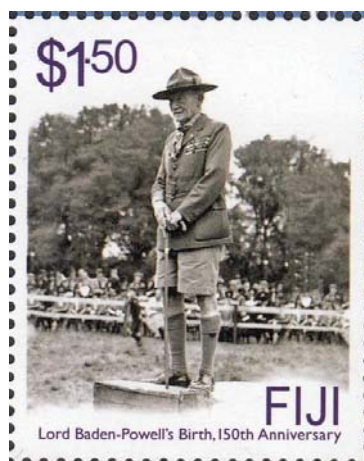


Aunque el sello es de Tristan da Cunha, la foto fue tomada en la visita que B.P. hizo en 1934 a Sudán.

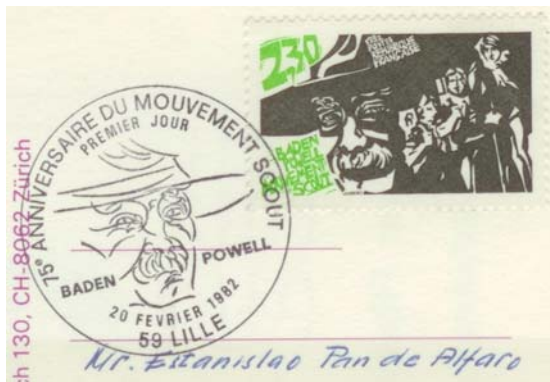
BADEN-POWELL ANCIANO



Canadá en 2007 emitió un carnet y un sobre pre pagado con una foto de Baden-Powell ya mayor. La foto fue tomada en el Jamboree de Holanda de 1937 en la que aparece Baden-Powell junto a la reina Guillermina



En esta foto, aparece B.P. en su visita a Malta en 1937.



Francia en 1982 realiza un sello con un motivo original, que tratándose de Baden-Powell es difícil y raro. Curiosamente, se parece bastante al retrato realista que aparece en la hoja bloque de Hungría de 2007. Y el matasellos usado es el mismo retrato, visto desde el lado contrario.

OTROS ARTISTAS

Como no podía ser de otra manera, Baden-Powell ha inspirado a algunos artistas. El dibujante belga Joseph Gillain, más conocido como Jijé, realizó en forma de comic la vida de B.P. Esta biografía se publicó en la revista Spirou entre 1948 y 1950.



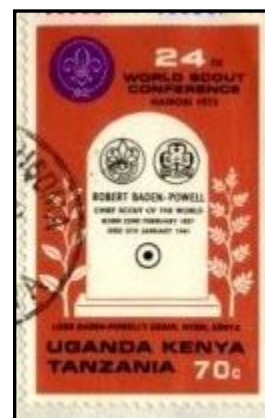
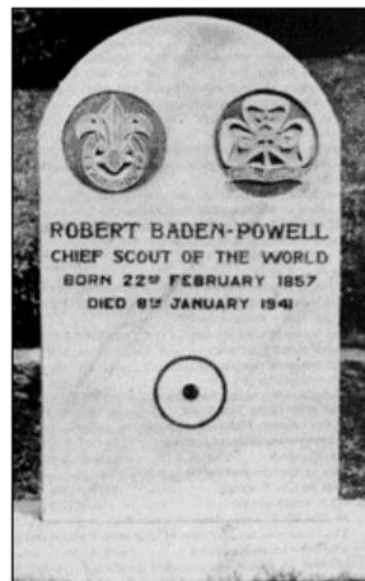
Otros artistas han interpretado las fotografías antiguas, realizando diseños más modernos, como este magnífico dibujo basado en la fotografía utilizada para los sellos de Liechtenstein de 1953 y Portugal 2007, vistos anteriormente. Es un dibujo conocido, usado en postales, en el sello de Chipre Turco de 1982 y en las viñetas adjuntas de Bosnia Herzegovina de 2007.



En 2002, con motivo de la VII Exposición Nacional de Temática Scout-Guía nuestro Club patrocinó un matasellos, diseñado por Javier Abad, con una imagen bastante original de B.P.

SU MUERTE

El 8 de enero de 1941 muere Baden-Powell en Nyery, Kenya.



Como conclusión, podemos considerar a Robert S.S. Baden Powell una de las personas más conmemoradas en la filatelia mundial.



¿ QUÉ ES ?

- Una Sociedad Filatélica (integrada en la FESOFI), fundada el día 13 de marzo de 1986, que agrupa a todas las personas interesadas en la Filatelia, fundamentalmente de Tema Scout-Guía.
- Miembro fundador de la IFSCO (Federación Internacional de Sociedades dedicadas a la Filatelia Scout y Guía).

¿ QUÉ PRETENDE ?

- Dar a conocer el Escultismo y Guidismo por medio de una afición común.
- Fomentar la Filatelia Infantil y Juvenil.
- Promocionar la Filatelia Temática Scout-Guía, principalmente.
- Ayudar a mejorar el nivel y calidad de los filatelistas de Tema Scout-Guía.
- Establecer contactos con otras sociedades similares del resto del mundo.

¿ CÓMO LO REALIZA ?

- Publicando una revista trimestral: *“El Explorador Filatélico”*.
- Organizando Exposiciones de Tema Scout-Guía.
- Impartiendo Conferencias sobre Filatelia Temática Scout-Guía.
- Presentando a los jóvenes la Filatelia Scout-Guía en Jamborees Mundiales.
- Preparando Publicaciones filatélicas referidas a Escultismo y Guidismo.
- Fomentando encuentros periódicos entre los Socios del Club.
- Promocionando colecciones de competición.

¿ CÓMO PERTENECER AL CLUB FILATÉLICO DE SCOUTS Y GUÍAS ?

- Completando la ficha de inscripción correspondiente.
- Pagando la cuota establecida, según la modalidad escogida.

¿ DÓNDE NOS PUEDES ENCONTRAR ?

- Sede social:
C/ Hortaleza, 19 – 1º izquierda – 28004 Madrid (ESPAÑA)
- Dirección postal:
Apartado de Correos 33027 – 28080 Madrid (ESPAÑA)
- Teléfono: (+34) 915 219 158.
- Fax: (+34) 915 210 897.
- Correo electrónico (e-mail): clubfilscoutguia@hotmail.com
- Página web: <http://www.clubfilscoutguia.org>