

EL EXPLORADOR FILATÉLICO

THE PHILATELIC SCOUT

NÚMERO 104
Marzo 2014



Con la colaboración del Club Filatélico de Scouts y Guías

Edita:



Federado en:



FESOFI

Miembro fundador de



Revista trimestral de filatelia temática y coleccionismo scout y guía



EL EXPLORADOR FILATELICO

Revista editada por
CLUB FILATÉLICO DE SCOUTS Y GUÍAS

C/ Hortaleza, 19 - 1º izquierda
28004-MADRID (ESPAÑA)

Teléfono: 34 - 915 219 158
Telefax: 34 - 915 210 897

Dirección postal:
Apartado de Correos 33027
28080 MADRID (ESPAÑA)

EQUIPO DE REDACCIÓN

Julián Rodríguez Fernández (002)
Estanislao Pan de Alfaro (010)
Benito González Bugallo (011)
Luis Martínez de Salinas Trillo (030)

EL EXPLORADOR FILATÉLICO es el Órgano de Difusión del Club Filatélico de Scouts y Guías, creado en 1986 con carácter trimestral, mantiene los objetivos de dar a conocer el Escultismo y el Guidismo por medio de una afición común fomentar la Filatelia Infantil y Juvenil, promocionar la Filatelia Temática y el Coleccionismo (principalmente, SCOUT / GUIA), ayudar a mejorar el nivel de calidad de los filatelistas y coleccionistas del tema SCOUT / GUÍA y servir como medio de unión entre todos los Socios del CLUB.

NÚMERO 104
MARZO
AÑO 2014
Depósito Legal: M-6465-1.989

E-mail: clubfilscoutguia@hotmail.com
Página Web: <http://www.clubfilscoutguia.org>
Facebook: <https://www.facebook.com/clubfilscoutguia.cfsg>

NUESTRA PORTADA

Cartel anunciador de la Mostra Filatelica Escutista 2014.
En el interior se facilita amplia información sobre la misma

INDICE DE LA REVISTA

Editorial	3
Vida del Club	4
Crónica:	
EXFILNA 2014	5
Dossier	
Kibris Türk Postalari 6.1.64	7
Temática	
De Boy Scout a explorador polar	15
La pieza del trimestre:	
El cañón de Kim	18
Información sobre próximas Exposiciones Scout	
Mostra Filatelica Escutista (Portugal)	20
EuroScout 2014 (Dinamarca)	23



El Jurado de Literatura de la Exfilna baila *la Yenka*

Es posible que algunos de nuestros lectores no sepan que es “la Yenka”. Para los que no la conozcan diremos que se trata de una canción de verano muy popular de hace ya bastantes años, que en una de sus estrofas decía: “.. Delante, detrás, un, dos tres...”.

Y esto es lo que está haciendo con nuestra revista los jurados calificadores de las Exfilnas. Por ejemplo, en la Exfilna de Valladolid en 2004, hace diez años, nos calificaban con Plata Grande mientras que en la de Calahorra de 2012 nos otorgaban Vermeil Grande. Ahora en Torremolinos nos sorprenden de nuevo con Plata Grande... delante, detrás, un, dos, tres.

¿Éramos mejores en Calahorra? ¿somos peores ahora?. Honradamente creemos que estamos consiguiendo un nivel que es reconocido por los comentarios que recibimos de nuestros lectores, que son los que *leen* la revista y a ellos nos debemos. Ello nos anima a seguir en nuestra línea de investigación y profundización de todo lo relativo a la filatelia y al coleccionismo scout.

Desde la aparición del primer número de nuestra revista, hace ya 28 años, hemos sido una publicación impresa, pero los medios con los que contamos son muy limitados por lo que en la actualidad distribuimos nuestra revista por internet, si bien se envía en papel a quien así lo solicita.

De momento tomamos la decisión de no volver a participar en exposiciones competitivas que no nos aportan ningún valor añadido, ni siquiera la posibilidad de que alguien que no nos conozca nos pueda leer ya que las vitrinas donde se expone la literatura no son accesibles para los visitantes.

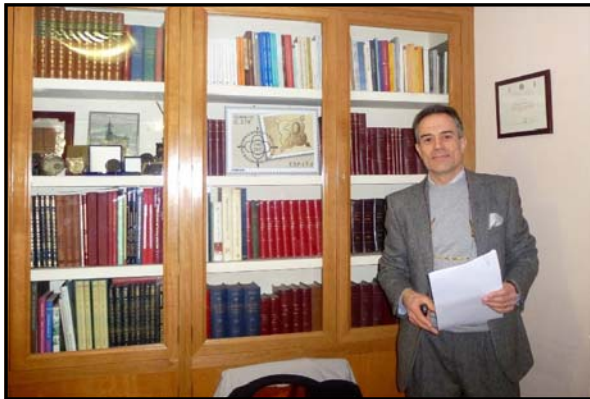
E
D
I
T
O
R
I
A
L



Dedicaremos nuestros esfuerzos a mantener nuestro contacto con los lectores pero no queremos seguir bailando con los jurados de literatura filatélica.



VIDA DEL CLUB



El 16 de febrero, nuestro socio Benito González Bugallo impartió una conferencia en los locales de FESOFI, dentro del ciclo organizado por Sofima, bajo el título “*Correo Scout checo 1918 - Periodo Revolucionario*”.

La afluencia de público fue muy numerosa, entre los que se encontraban muchos socios del Club. De nuevo nos sorprendió Benito con sus profundos conocimientos sobre ese aspecto tan relevante de la filatelia scout.

Tras la renuncia de José Pedro Gómez-Agüero a la Vicepresidencia de la Federación Centro por pasar a ocupar ese mismo cargo en la Federación Nacional, su puesto es ocupado provisionalmente por nuestro socio Estanislao Pan de Alfaro, que confiamos que sea revalidado en la próxima Asamblea General de FECESFI a celebrar el próximo 5 de abril.

Siguiendo con la próxima Asamblea de FECESFI, en el punto 5º su orden del día está previsto “*el Nombramiento de nuestro anterior Presidente Don Luis Martínez de Salinas Trillo como Presidente de Honor de FECESFI*”. En nuestro próximo número informaremos al respecto.

Del 27 de febrero al 2 de marzo se ha celebrado en Torremolinos, Málaga la 52 edición de la Exfilna. En el apartado “*Crónica*” se detallan las participaciones y calificaciones de los miembros del Club que han participado.



En la reciente Asamblea General de Fesofi, nuestro Vicepresidente, Estanislao Pan de Alfaro, ha sido ratificado como Presidente de la Comisión de Temática de Fesofi. ¡Enhorabuena Tanis!



El 12 de marzo varios miembros del Club viajaron a Cuenca para asistir a la presentación del sello dedicado al Museo de Arte Abstracto Español. Agradecemos a José Luis Cano su magnífica acogida en representación de la Agrupación Filatélica de Cuenca.

El 13 de marzo, el Club Filatélico de Scouts y Guías ha cumplido 28 años. Damos gracias a todos los socios, simpatizantes y amigos por sus felicitaciones y las muestras de apoyo recibidas. Ya estamos empezando a construir el 29.

El Club colabora con nuestro socio portugués Vítor Gonçalves en la preparación de la Mostra Filatélica Escutista que tendrá lugar en Santiago do Cacém, Portugal, del 25 al 27 de abril. Animamos a los socios a participar. Pueden encontrar más información a lo largo de este número de la revista.



CRÓNICA

EXFILNA 2014 Y EUROPEAN CONVENTION FOR COLLECTORS



Este año 2014 ha visto un acontecimiento filatélico nuevo en España, la primera European Convention for Collectors, en el Palacio de Congresos de Torremolinos, organizada por Anfil del 27 de febrero al 2 de marzo, y simultáneamente, FESOFI ha organizado la 52 Exfilna en el mismo lugar.

La realización de estos dos grandes acontecimientos filatélicos ha sido un gran éxito de visitantes, tanto a la exposición como a los stands



de Correos y la FNMT, y a los stands comerciales.



Nuestro Club ha tenido una buena presencia, tanto en expositores como en visitantes.

Nuestras participaciones han sido:

Filatelia tradicional:

Benito Gonzalez Bugallo con “*Correo Scout Checo, 1918. Periodo revolucionario*”, con ocho cuadros, Oro, 88 puntos.

Historia postal:

Estanislao Pan de Alfaro “*Extranjeros en Miranda*”, con un cuadro, 83 puntos.

José Francisco Suárez Onrubia con “*¡Mi querida España! Sellos, censuras y marcas militares en el correo 1931 al 1945*”, con tres cuadros, 66 puntos.

Aerofilatelia:

Jacob Pieter Dekker con “*Vuelos de Holanda 1924-1950*”, con cinco cuadros, Vermeil, 76 puntos.



Astrofilatelia:

Jacob Pieter Dekker con “*Historia de los cohetes en el espacio*”, con cinco cuadros, Plata grande, 73 puntos.

Filatelia Temática:

Estanislao Pan de Alfaro con “*La Aventura del Escultismo*”, con ocho cuadros, Oro grande y premio Antonio Castellanos, 90 puntos.



Tanis recibe, con mucho cuidado, el trofeo “Antonio Castellanos” de manos de Fernando Aranaz

Literatura Publicaciones periódicas y artículos periodísticos:

Club Filatélico de Scouts y Guías con “*El Explorador Filatélico (2012-2013)*”, Plata grande, 71 puntos.

En definitiva, siete participaciones en seis secciones diferentes.

Además de todos los participantes, han visitado la exposición nuestro presidente Luis Martínez de Salinas y su esposa Esperanza. Así como Pilar, la esposa de Jacob que también participó como expositora.

Evaristo Alfaro Gómez y Estanislao Pan de Alfaro han participado como secretario y ayudante en el Grupo de Expertos liderado por Eduardo Escalada Goicoechea.

Durante estos días, se realizaron dos seminarios FIP. Uno de Temática realizado por Koenraad Bracke y Jose Ramón Moreno, y otro de Historia Postal impartido por Fernando Aranaz.



Durante la Exfilna hubo diversas reuniones y asambleas de federaciones y clubs filatélicos.

FESOFI celebró su Asamblea General, en la que se discutieron diversos asuntos, y ratificó como Presidente de la Comisión Temática de FESOFI a **Estanislao Pan de Alfaro**. También se anunciaron las próximas Exfilnas en Avilés (2015) y Zaragoza (2016).



Benito, junto a los Presidentes de ECC y EXFILNA

Los miembros del Club pudieron mantener encuentros con coleccionistas de todo el país.



Cena de Palmarés

DOSSIER

Julián Rodríguez Fernández - 002

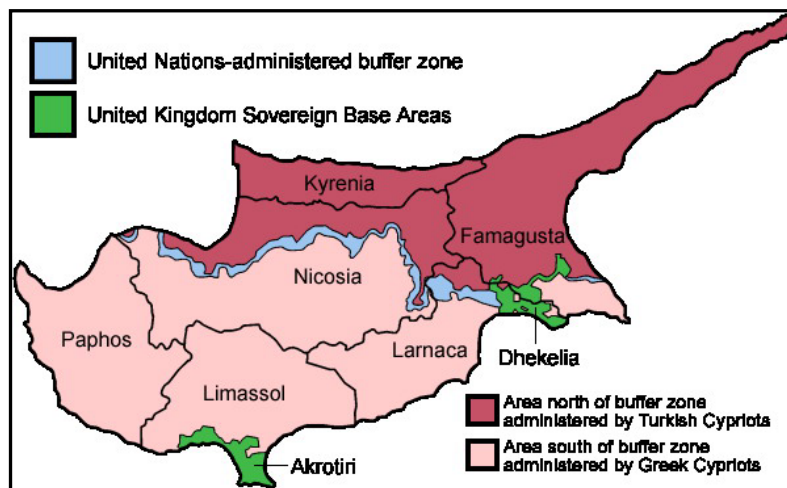
KIBRIS TÜRK POSTALARI 6.1.64

(Cartas de Chipre Turco en 1964 con sellos Scouts de Chipre 1963)

EL INICIO DEL SERVICIO POSTAL TURCO-CHIPRIOTA EN 1964

La paz no llegó a la isla de Chipre con su independencia, en 1960, de Gran Bretaña. Los enfrentamientos entre las dos comunidades allí establecidas, griega y turca, estallaron en diciembre de 1963 y en dos meses, surgió “de facto” una separación de las dos comunidades, con los turco-chipriotas concentrados en una serie de enclaves repartidos por toda la isla.

División del territorio de la isla de Chipre. Al norte, en color morado, la zona turco-chipriota. Al sur, en color



rosa, la zona greco-chipriota. En azul, la *Línea Verde* de separación entre ambas zonas, controlada por la ONU. En verde, las bases militares británicas.



Tras el comienzo de los disturbios intercomunales, el 21 de diciembre de 1963, los chipriotas turcos se vieron privados de los servicios postales. A pesar de los esfuerzos realizados por las Fuerzas de Naciones Unidas destacadas en la isla para la restauración de los servicios postales a la comunidad turca, no se produjo ningún resultado.

La parte Turco-Chipriota decidió introducir un matasello (Tipo I) el 6 de enero de 1964, teniendo una fecha fija (6.1.64) y una estrella sobre la Media Luna (conocido en turco como “Ayyıldız”, que figura en la bandera del país otomano), con la inscripción “KIBRIS TÜRK POSTALARI” (Servicios Postales de Chipre

Turco) y aplicó dicho matasellos en las cartas franqueadas con los sellos entonces existentes de la República de Chipre. Esta práctica duró tan sólo un día; pero este fue, sin duda, el primer paso en el establecimiento de la Administración Postal de Chipre Turco.

Los servicios postales comenzaron en la mañana del día 6 de enero de 1964. Las oficinas de correos en los sectores turcos de Famagusta, Larnaca, Limassol, Paphos, Kyrenia y Lefke se abrieron en la misma fecha, aunque hubo poca actividad postal en y alrededor de Nicosia.



Matasello Turco-Chipriota Tipo I



Matasello Turco-Chipriota Tipo II

Como la mayor parte de las existencias de sellos estaban en la oficina postal de la Plaza Ataturk no hubo falta de suministros. La administración también introdujo un segundo matasello (Tipo II), utilizado hasta el día 17/04/64, que tenía una estrella en lugar de la fecha.

A pesar de que los mismos tipos de matasello fueron utilizados en todas las áreas, pueden distinguirse por haber sido hechos a mano; las imperfecciones identifican las localidades donde cada uno se hizo.

La tabla siguiente muestra los tipos de matasellos “Kibris Türk Postalari” que han sido identificados definitivamente.

Tabla de matasellos identificados con “fecha” (Tipo I) y “estrella” (Tipo II) “Kibris Türk Postalari”

TIPO	OFICINA	CARATERÍSTICAS ESPECIALES
1 – Fecha	Nicosia	Fecha cerca del círculo interior
2 – Fecha	Nicosia	Fecha más centrada entre los círculos
3 – Fecha	Nicosia	Mayor distancia entre las letras B y R, en KIBRIS
4 – Estrella	Nicosia	Barra bajo la letra I, de POSTALARI
5 – Estrella	Nicosia	Sin barra
6 – Estrella	Nicosia	Barra grande bajo la letra I, círculos incompletos
7 – Fecha	Famagusta	KIBRIS, en letras pequeñas delgadas
8 – Estrella	Famagusta	Letras más pequeñas y más claras, que Nicosia
9 – Estrella	Larnaca	Mella en círculo exterior tras la palabra POSTALARI
10 – Estrella	Limassol	Letras pequeñas claras constantes en todas las partes
11 – Fecha	Paphos	Rotura en círculo interior bajo la letra O, de POSTALARI
12 – Estrella	Lefke	Matasello grueso y distorsionado, material demasiado blando
13 – Estrella	Kyrenia	Preparado, pero nunca usado

EL EMBARGO POSTAL

Entre el 6 de enero de 1964 y el 14 de octubre de 1970, la administración Greco-Chipriota prohibió cualquier tipo de correo hacia y desde áreas Turco-Chipriotas, incluyendo sus agencias postales. Los filatelistas recibieron a menudo sus cartas devueltas mataselladas, con la indicación de que la agencia era “Desconocida”.



Sobre con el Matasello Tipo I de Chipre Turco, y matasellos de llegada a Nicosia con fecha 13/04/1964.



Sobre con el Matasello Tipo II Turco-Chipriota, dirigido a Londres (G.B.) que presenta rodillo de fecha 15/01/1964. BM/AFER era la dirección de envío, operada por la empresa British Monomarks. Toda la correspondencia recibida era reenviada a las nuevas direcciones de los usuarios allí registrados.

El correo Turco-Chipriota de ultramar fue remitido vía la Media Luna Roja o la Cruz Roja (especialmente la Turca, que ayudó a los chipriotas turcos en sus comunicaciones con los países extranjeros y especialmente con Turquía), Correo Aéreo de las Fuerzas Británicas, Correo Aéreo de las Fuerzas de Naciones Unidas, o la valija diplomática de las embajadas amigas. Una excepción era el enclave de Famagusta y sus 33 localidades. La ciudad Turca de Famagusta domina el puerto; los griegos necesitaban el puerto y los turcos, los Servicios Postales. A pesar de los problemas en todas las demás partes de la isla chipriota, Griegos y Turcos continuaron trabajando juntos en el puerto y, en consecuencia, el correo se movió sin restricciones en esta área. La correspondencia, a partir de este periodo, especialmente con las cancelaciones GR, ER, y VR son muy apreciadas por los coleccionistas y vale la pena buscarla.



Sobre con el Matasello Tipo II Turco-Chipriota, dirigido a la Embajada de Argentina en Grecia

El 14 de noviembre de 1964 se firmó un acuerdo postal entre Greco-Chipriotas y Turco-Chipriotas con la ayuda de la UNFICYP (Fuerzas de las Naciones Unidas en Chipre). Según este acuerdo todas las existencias de sellos y formularios postales disponibles en la oficina postal de la Plaza Ataturk y todo el dinero que se obtuviera por estas ventas sería retornado a los Greco-Chipriotas. A cambio, los Greco-Chipriotas permitirían el funcionamiento de correo ordinario e internacional hacia y desde áreas y enclaves Turco-Chipriotas. A pesar de dicho acuerdo, el servicio se mantuvo restringido y la correspondencia desde este período es muy rara.

LA EMISIÓN SCOUT DE CHIPRE EN 1963

El correo Chipriota homenajeó al Escultismo con la emisión el día 21 de Agosto de 1963 de una serie de 3 valores y una Hoja Bloque, conmemorando el 50º Aniversario del Escultismo en Chipre.



Sellos de la emisión de Chipre (21/08/1963) "SPECIMEN" (Muestra)

Las tiradas de cada valor fueron como siguen:

- Sello de 3M (Lobato): 1.876.038 ejemplares
- Sello de 20M (Scout Marino): 283.758 ejemplares
- Sello de 150M (Scout y Muflón): 172.806 ejemplares

SELLOS SCOUTS DE 1963 EN EL NUEVO SERVICIO DE CORREO TURCO-CHIPRIOTA

Dado que se disponía en la oficina postal de la Plaza Ataturk de abundante material filatélico de la (entonces única) República de Chipre, podemos encontrar diversas cartas y documentos filatélicos franqueados con sellos de la emisión Scout chipriota de 1963 en los que se aplican los diversos matasellos mencionados en la Tabla del presente dossier.

Hay que indicar que la mayoría de los elementos postales localizados presentan el sello del Lobato (el de mayor tirada de la emisión) y algunos el sello del Scout marino (el segundo con mayor tirada de la emisión).

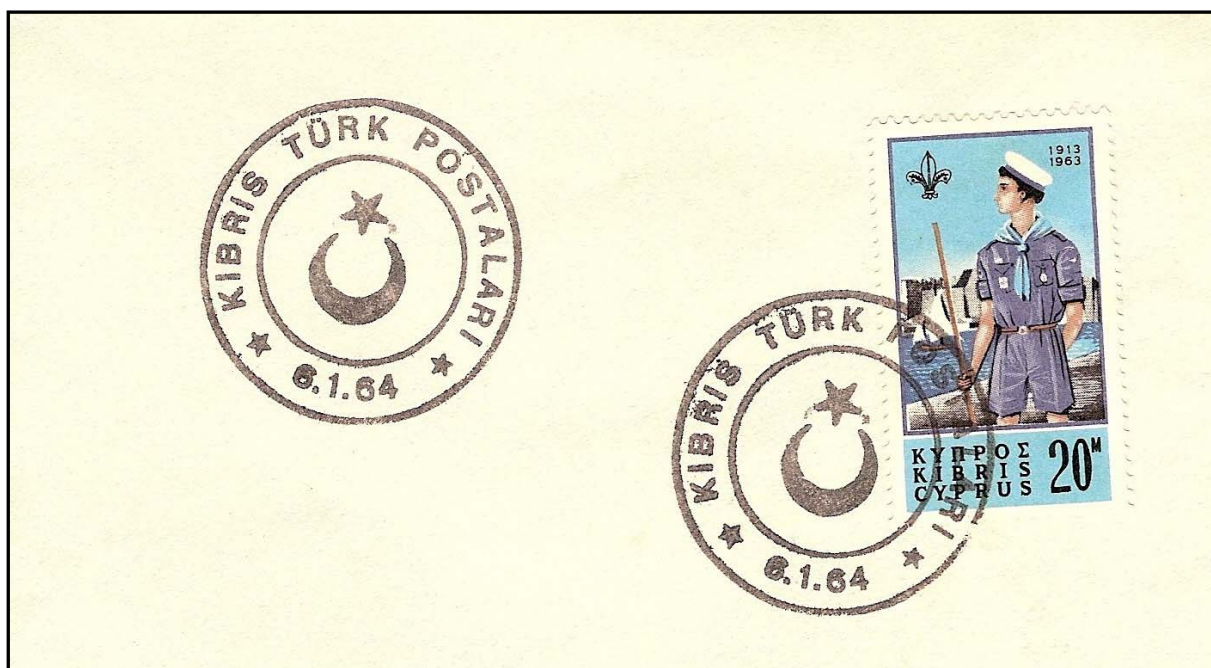
Para la denominación del matasello en cada pieza mostrada (cuando así se hace), se utiliza el criterio del Tipo I (fecha; todos los encontrados hasta el momento) y los números de la Tabla (1 a 13, evidentemente los de fecha).



Franqueo con Sello de Lobato y Matasello Tipo I (1)



Franqueo con Sello de Lobato y Matasello Tipo I (2)

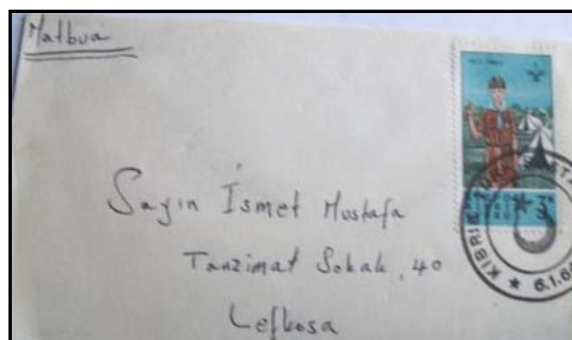


Franqueo con el Sello del Scout Marino y Matasello Tipo I (3)

Se muestran a continuación dos sobres franqueados con el Sello de Lobato, sin que (aparentemente) hayan tenido uso postal.



Sobres con Sello del Lobato y Matasellos del Tipo I



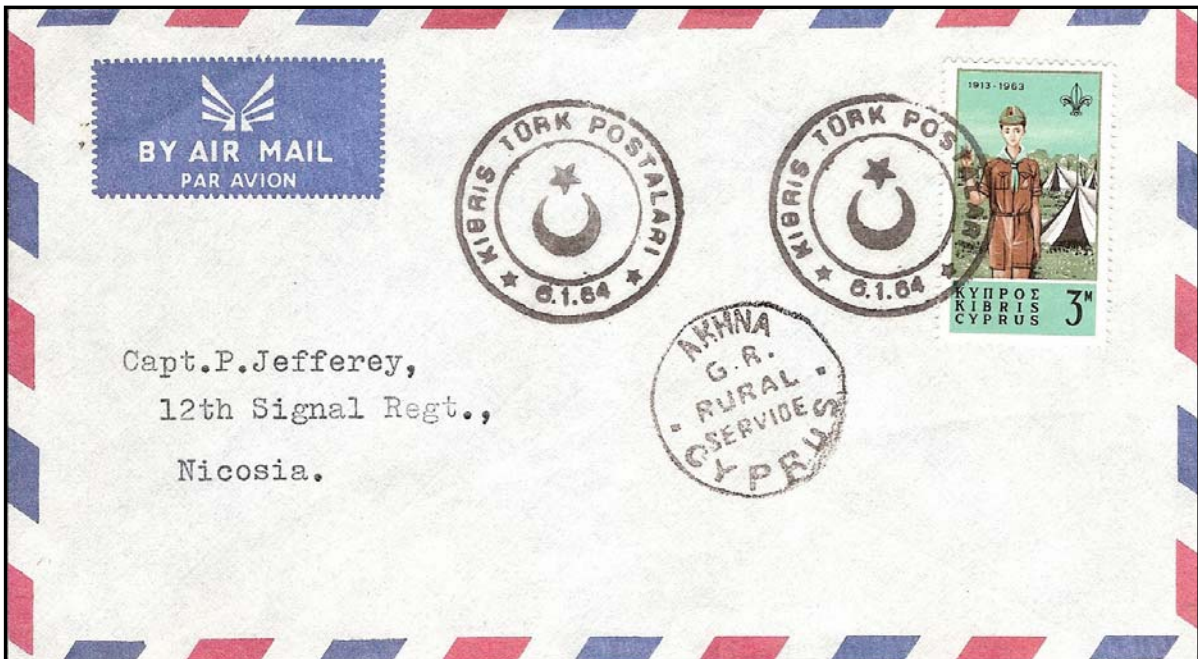
Sello del Lobato y Matasellos Tipo I (1) con matasello adicional "Pergamos G.R. Rural Service"

Carta con Sello del Lobato y Matasello Tipo I (2) dirigida a Lefkosa (Nicosia)

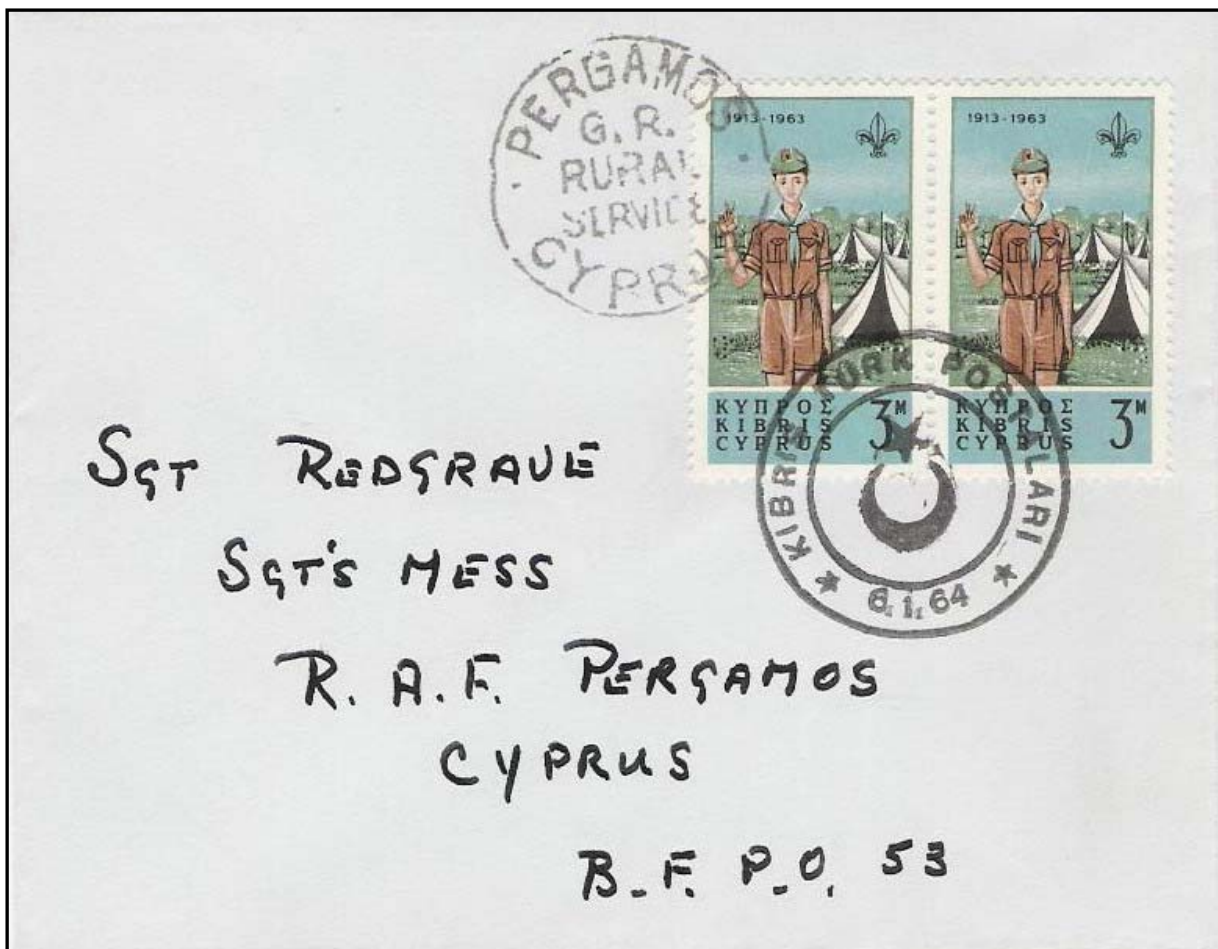
Dada la situación de conflicto entre las partes griega y turca, la mayor parte de la correspondencia que (de manera efectiva) circuló en la isla, durante la época que analiza el presente trabajo, fue sobre todo la relacionada con las fuerzas armadas y, especialmente con las Fuerzas Británicas. ¿A qué se debía esta circunstancia?

Tras el establecimiento de la República de Chipre en 1960, el Reino Unido conservó la soberanía sobre dos Bases Aéreas en Akrotiri y Dhekelia y se nombró a un mariscal del Aire (RAF) como administrador de la Soberanía para las Bases Aéreas. Al año siguiente, la organización de las Fuerzas Británicas para el Cercano Oriente fue creada, y el mando correspondiente se hizo coincidir con el puesto de Administrador. El día 1 de marzo de 1961 el Grupo Sur de la Fuerza Aérea de Oriente Medio se convirtió en la Fuerza Aérea de Cercano Oriente y su base fue establecida en Chipre. En 1962, el título de Fuerzas Británicas en Chipre era ya de uso oficial. Actualmente, continúa la presencia militar británica en la isla.

A continuación, se muestran dos ejemplos de dicho tipo de correspondencia con los militares británicos. En ambos casos, las cartas presentan adicionalmente el matasellos de "G.R. Rural Service" bastante común en Chipre para el reparto de correspondencia a pequeñas poblaciones rurales de la isla.



Carta, remitida el día 6/01/1964, al Capitán P. Jefferey del 12º Regimiento de Comunicaciones (Unidad permanente de la RAF en Chipre) en Nicosia, con Sello del Lobato y Matasello Tipo I (1), adicionalmente con matasello “AKHNA G.R. RURAL SERVICE” (Akhna es una población del distrito de Famagusta)



Anverso de Carta, remitida el día 6/01/1964, al Sargento Redgrave de la Fuerza Aérea (RAF) en Pergamos, con dos Sellos del Lobato y Matasello Tipo I (1), adicionalmente con matasello “PERGAMOS G.R. RURAL SERVICE” (Pergamos es una población del distrito de Larnaca) y la indicación “B.F.P.O.53”



Reverso de Carta, remitida el día 6/01/1964, al Sargento Redgrave de la Fuerza Aérea (RAF) con matasellos ““PERGAMOS G.R. RURAL SERVICE””

Servicios de seguridad y correo de los turco-chipriotas

Ankara 10. Los periódicos de Ankara dicen que los turco-chipriotas han organizado sus propios servicios de correos y seguridad en la isla, comentando que se trata del primer paso hacia la partición de Chipre.

La Prensa turca asegura que el vicepresidente de Chipre, Fazıl Kutçuk, ha ordenado quitar de su automóvil el emblema de vicepresidente, para demostrar que no reconoce la autoridad del actual Gobierno de Chipre.—Efe.

Recorte de prensa del diario ABC (día 11-01-64) que informa del establecimiento del sistema de correos en Chipre Turco.

BIBLIOGRAFÍA Y DOCUMENTACIÓN

- <http://www.cypnet.co.uk/ncyprus/cypost/01.htm>
- <http://www.cyprusstamps.com>
- <http://www.armory.com/~turkiye/.ncyprus/cypost.html>
- <http://www.turkishpostalhistory.com/tr/makaleler/kuzey-kbrs/56-cat-cyprus-postal-history.html>
- The Cyprus Circular Post (CCP) – Revista del Cyprus Study Circle
- Colección de Julián Rodríguez Fernández

TEMÁTICA

Marcelino González Fernández

JAMES MARR, DE BOY SCOUT A EXPLORADOR POLAR

Artículo publicado en la sección *La Mar en la Filatelia* del número de octubre de 2013 de la Revista General de la Marina, cuyo autor, Marcelino González Fernández, Capitán de navío y filatelista, nos lo ha cedido gentilmente para su publicación en nuestra revista. Damos las gracias a Marcelino y a los editores de la Revista General de la Marina.

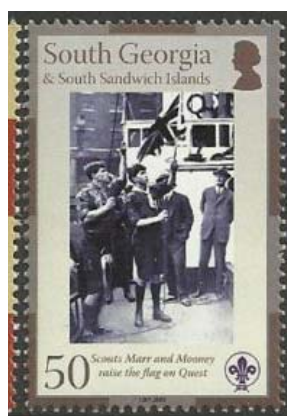
Un *boy scout*

El llevar bastante tiempo al frente de esta sección de *La Mar en la Filatelia*, me ha permitido entrar en contacto y mantenerlo con mucha gente del mundo de los sellos de correos, la historia postal, la marcofilia, los enteros postales, la prefilatelia y muchas otras materias que se encuadran en el marco general de la filatelia. Y no es raro que de vez en cuando alguno de ellos me proporcione material e ideas para mis artículos, lo que es de agradecer.

Uno de estos casos tuvo lugar hace unos meses, cuando en una reunión de la activa Sociedad Filatélica de Madrid (SOFIMA), un compañero de aficiones y fatigas, coleccionista filatélico del tema *scouts*, me preguntó si conocía la historia de un *boy scout* que había ido a la Antártida con Shackleton, y que con el tiempo se convirtió en explorador polar. Al comentarle que desconocía el caso, me dijo que si me interesaba me mandaba información por correo electrónico. Mi respuesta fue afirmativa sin dudarle ni un momento, y aquí está el resultado.

Shackleton

Ernest Shackleton fue un famoso explora-



Los scouts Marr y Mooney izando la bandera en el Quest



50 aniversario de la expedición Quest a la Antártida

dor polar ya comentado en esta sección que se hizo famoso por sus expediciones a la Antártida. La primera fue con Scott en el *Discovery* (1901-1903). Más adelante llevó a cabo su propia expedición con el *Nimrod* (1907-1909). La última había sido con el *Endurance* (1914-1917), en la que al perder su barco atrapado en los hielos, hizo una gran travesía con el bote abierto *James Caird*, logrando que fueran res-

catados con vida todos los miembros de la expedición.

A su regreso a Gran Bretaña y tras la finalización de la Primera Guerra Mundial, comenzó a preparar otra expedición a la Antártida a bordo del *Quest*.



Mooney y Marr con Ernest Shackleton



Tres vistas del Quest

Quest

Construido en Risør, Noruega, el *Quest* fue un pequeño barco focuero de casco de madera, con 34 m de eslora, 7,3 de manga y 3,7 de calado. Su registro bruto se cifró entre 209 y 214 toneladas. Su propulsión fue mixta, de vela con aparejo de goleta de dos palos, y vapor hasta 1939, en que recibió un motor diesel.

Comenzó su vida como barco cazador de focas en 1917. Su nombre inicial fue Foca I, hasta que en 1921 se cambió por Quest, nombre que conservó hasta su hundimiento en 1962. Se hizo famoso por haber sido el barco de Shackleton en su expedición a la Antártida en 1921-1922, para la que se había preparado al pasar por obras de acondicionamiento que le permitieran actuar como barco polar.

A partir de su regreso a Inglaterra en 1922, volvió a actuar como barco cazador de focas, actividad que compaginó con otras comisiones y periodos de obras y reparaciones. En 1928 tomó parte en operaciones de rescate de naufragos del buque polar italiano *Artic*. En 1935 participó en la expedición británica de la ruta aérea a la costa oriental de Groenlandia. En la Segunda Guerra Mundial fue utilizado como dragaminas y buque de car-

ga. En 1946 volvió definitivamente a sus actividades de focuero. Y el 5 de mayo de 1962, durante la pesca de focas, colisionó con un témpano de hielo que le abrió una vía de agua a consecuencia de la cual se hundió al norte de las costas de Labrador. Afortunadamente, se salvaron todos los miembros de su tripulación.

James Marr

El escocés J. William Slessor Marr, nacido en 1902 en Aberdeenshire, fue un distinguido boy scout, que con el tiempo se convirtió en marino, biólogo y explorador polar.

Cuando Ernest Shackleton estaba preparando su expedición al Polo Sur con el *Quest*, una de sus actividades se centró en la selección de una buena tripulación para el barco. Como parte de dicho proceso, Lord Northcliffe puso un anuncio en su periódico *Daily Mail* invitando a boy scouts a participar en la expedición. La respuesta fue masiva, ya que contestaron unos 1.700 scouts, de los que para entrevistarse con Shackleton fueron seleccionados diez. Tras las entrevistas fueron elegidos dos: James Marr, que acababa de ingresar en la Universidad de Aberdeen para estudiar biología, y Norman Mooney.



James Marr boy scout

Primeras expediciones polares de Marr

James Marr inició su primera expedición a bordo del *Quest* en el año 1921. Salió de Londres el 17 de septiembre de dicho año, y llegó a Georgia del Sur el 4 de enero de 1922. En la noche del día siguiente Shackleton falleció de un infarto, haciéndose cargo de la expedición Frank Wild, que llevó a cabo una exploración de las costas de la Antártida por la Tierra de Enderby. El *Quest* zarpó de Georgia rumbo al mar de Weddell y visitó diversos parajes, entre ellos la isla Elefante, tocó Tristán da Cunha en mayo y regresó a Inglaterra en junio de 1922.

Marr permaneció en la expedición hasta que finalizó, pero su compañero, el *scout* Mooney, la abandonó muy pronto por padecer mareos crónicos. En el *Quest*, Marr realizó con gran dedicación todos los cometidos que se le encomendaron, entre ellos el de fogonero de las calderas de carbón del barco, lo que le valió la consideración y aplauso de Shackleton y Wild. Para él fue un viaje intenso y muy interesante, y al regreso al Reino Unido narró sus experiencias en un libro titulado *Into the frozen south (En el helado sur)*, que fue publicado en 1923.

Marr continuó con sus estudios en la universidad, y una vez finalizados volvió a participar en exploraciones a la Antártida en varias ocasiones. Entre los años 1927 y 1929 lo hizo como zoólogo en una expedición del *William Seoresby*. Y también participó como biólogo marino en tres expediciones del *Discovery II*, que tuvieron lugar en 1929-30, 1931-33 Y 1935-37. En sus viajes realizó estudios sobre la población, comportamiento y vida de las grandes ballenas, y sobre el abundante kril o plancton marino antártico. Por los trabajos desarrollados y los servicios prestados en las expediciones del *William Seoresby* y del *Discovery II*, el 7 de octubre de 1941 obtuvo el broche de bronce de la Medalla Polar.



James Marr como explorador polar

Posteriores actividades

Con el grado de capitán de corbeta, durante la Segunda Guerra Mundial tomó parte en la Operación TABARIN, que consistió en una expedición organizada por el Reino Unido a la Antártida en el año 1943, con el fin de evitar que los territorios de británicos en aquellos parajes fueran ocupados por otras potencias.

Después de la guerra, Marr trabajó en el Museo de Historia Natural de Londres, donde se dedicó a estudiar y analizar los datos y resultados obtenidos en todas sus exploraciones a la Antártida.

El 30 de noviembre de 1954, le fue concedida la Medalla Polar en atención a los servicios prestados en las islas Falkland y en las expediciones a la Antártida. Falleció el 30 de abril 1965 en Surrey.

James Marr y sus compañeros en la filatelia

Por sus actividades como *boy scout* y como explorador polar y biólogo, James Marr se ganó un puesto de honor en la filatelia, al aparecer en sellos que lo recuerdan en diferentes momentos de su



James Marr y el Discovery II

vida. Lo mismo ocurre con su compañero en la primera expedición, el también *scout* Norman Mooney. Además aparecen en sellos de correos los jefes de sus expediciones, como Shackleton, algunos de sus otros compañeros en dichas expediciones y los barcos en los que navegó por las frías aguas antárticas, como es el caso del primero: el *Quest*.

LA PIEZA DEL TRIMESTRE

Estanislao Pan de Alfaro

EL CAÑÓN DE KIM

“A pesar de las ordenes municipales, Kim estaba sentado a horcajadas sobre Zam-Zammah, el viejo cañón que se alza sobre una plataforma de ladrillo enfrente de la Ajab-Gher (la Casa Maravillosa, como llaman los indígenas al museo de Lahore). Quien posea a Zam-Zammah, ese “dragón que vomita fuego” posee todo el Punjab; porque el gran cañón de bronce es siempre lo primero que figura en el botín del conquistador.”

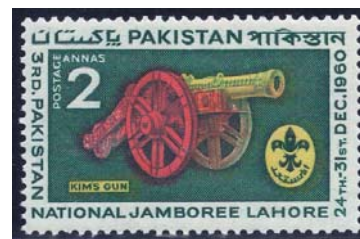
(Kim, Rudyard Kipling, Plaza y Janés 1967)



Kimball O'Hara, Kim, es huérfano, hijo de un soldado inglés y una mujer blanca pobre, que sobrevive mendigando y haciendo recados en Lahore (Punjab). A pesar de sus padres, parece indio. Kim, subido en el cañón, hace amistad con Teshoo Lama, anciano tibetano que busca el Río de la Flecha. El muchacho se convierte en su discípulo, y le acompaña en su viaje. Aunque la vida les separa, volverán a encontrarse y a recuperar su amistad, viajando juntos por el Himalaya.

El cañón de Kim se convierte así en un símbolo de la verdadera amistad, entre gentes de diferentes razas y creencias.

En diciembre de 1960 los scouts de Pakistán celebran su Tercer Jamboree Nacional en Lahore. El correo pakistaní emite un sello conmemorativo de 2 annas con uno de los símbolos de la ciudad de Lahore, el cañón Zam-Zammah.



La pieza es un sobre de primer día, dirigido a nuestro buen amigo Peter J. Duck, con el matasellos especial con la imagen del cañón y la leyenda “Fraternización por excelencia”.



Aunque parece simple, no lo es. Está certificado, y enviado por correo aéreo. En el anverso un único sello de 2 annas. Pero al dorso, hay otros seis sellos de 2 annas, sumando un total de 14 annas, debidamente matasellados el día 24 de diciembre de 1960. Figura también la marca lineal CAMP P(ost) O(ffice) L-382, y la inscripción manuscrita R-06 de certificado.



En este año de 1960, 16 annas equivalían a una rupia. Pero el 1 de enero de 1961, Pakistán implanta un nuevo sistema monetario decimal, en el que cada rupia se divide en 100 paisas. A pesar del cambio monetario, el sello estuvo a la venta hasta el 31 de enero de 1964.

Programa

25 de abril –viernes

- 15:00 - Recepción de participantes
- 16:00 – Montaje del espacio
- 17:30 – Inauguración/apertura de la Exposición Filatélica
- 20:00 – Cena de amistad

26 de abril – Sábado

- 9:30 – Inauguración de la Exposición Filatélica
- 10:00-13:00 - Matasellos conmemorativo
- 14:30-17.00- visita al Museo Municipal
- 22:00- Fuego de campamento

El 27 de abril – Domingo

- 9:00 – inauguración de la Exposición Filatélica
- 10:00-11:30 -Visita a las ruinas de Miróbriga
- 11:30-13:00 - Sesión de intercambios
- 15:00 – Cierre

Otras informaciones

Durante este fin de semana también se celebrarán en Santiago do Cacém, otras iniciativas relacionadas con el movimiento Scout, en particular:

- Campamento San Jorge 2014 – región de Beja
- XII encuentro nacional de coleccionistas de objetos Escutistas
- Lanzamiento de libros de la colección de Hippo (<http://colecao-hipopotamo.blogspot.pt/>)

En virtud de que la temática de la reunión será el Escultismo, se dará la oportunidad a los participantes, si están interesados, de poder acampar en el espacio proporcionado por la organización, totalmente gratis.

El día 25 nos proponemos llevar a cabo una cena regional, conjuntamente con los participantes en el encuentro nacional de coleccionistas de objetos Escutistas. Con este fin, se le pide a cada participante que traiga algo para compartir.

Si es en el interés del participante y/o acompañantes, la organización podrá proporcionar el almuerzo del sábado y el domingo, así como la cena del sábado, previo pago de 5 € por comida.

Reglamento

Artículo 1º- Organización

La Exposición Filatélica Scout está organizada por la Confraria Timbrológica Meridional "Armando Álvaro Bóino de Azevedo" y por el Comité Organizador creado especialmente para este evento.

Artículo 2º- Fecha y lugar

La Exposición Filatélica se llevará a cabo en Santiago do Cacém, del 25 al 27 de abril de 2014, en el Auditorio Municipal António Cháinho.

Artículo 3º- Patrocinio

La Exposición Filatélica tiene el patrocinio de la Federación Filatélica Portuguesa, de los Correos de Portugal y de la Cámara Municipal de Santiago do Cacém y la colaboración del Club Portugués de Coleccionistas de Objetos Escutistas y del **Club Filatelico Scouts y Guías** de España.



Artículo 4º- Condiciones de admisión

1. La participación está abierta a todos los coleccionistas filatélicos de tema Scout.
2. Todo el material expuesto debe ser propiedad exclusiva del expositor.

Artículo 5- Inscripciones

1. Todas las participaciones deberán ser inscritas en impreso adjunto al presente Reglamento, en nombre del propietario, y si se demuestra que algún dato es falso, el Comité Organizador procederá a la cancelación de la inscripción.
2. Las inscripciones deben estar en poder del Comité Organizador antes del el 30 de marzo de 2014.
3. El Comité Organizador puede rechazar cualquier solicitud de inscripción y debiendo fundamentar su negativa.
4. El Comité Organizador se reserva el derecho de reducir el número de cuadros solicitados por los expositores, sin perjuicio de lo indicado en los puntos anteriores, en razón del espacio expositivo disponible y el número total de cuadros inscritos.

Artículo 6º- Cuota de inscripción

Participación en la exposición Filatélica Scout es gratuita

Artículo 7º- Participaciones

1. Todas las participaciones deberán presentarse en hojas numeradas y debidamente protegidos por bolsas de plástico transparente.
2. Las participaciones serán expuestas en cuadros de 1,20 m de alto por 1,00 m de ancho, con capacidad para 16 hojas tamaño A4 (210 x 295 mm), con la excepción de las participaciones de la literatura, que se mostrarán en vitrinas.
3. Los organizadores no aceptarán el envío de colecciones por correo, las mismas deberán ser transportadas personalmente por el participante o su representante autorizado.

Artículo 8º- Montaje y desmontaje de participaciones

1. El montaje de las participaciones se efectuará el día 25 de abril hasta las 16:00 horas
2. Durante el curso de la exposición, no se permitirá el levantamiento d el material expuesto.
3. El desmontaje de las participaciones puede realizarse el día 27 de abril a partir de las 15:00 horas.

Artículo 9º- Seguro de las colecciones

1. Cada expositor deberá asegurar, bajo su cuenta y riesgo, sus participaciones/colecciones expuestas en la muestra filatélica.
2. El Comité Organizador hará todo lo posible para la salvaguardia y la conservación del material expuesto, sin embargo, no asume ninguna responsabilidad por cualquier pérdida, daños o perjuicios que puedan ocasionarse en cualquiera de las participaciones, antes, durante y después de la exposición, siendo responsabilidad de los participantes, si así lo desean, asegurar para la colección, para garantizar eventuales daños o pérdidas.

Artículo 10º- Disposiciones finales

A todos los efectos, la dirección del Comité Organizador de la muestra Filatélica de Scout, es el siguiente:

Comissão Organizadora da Mostra Filatélica Escutista
Rua dos Cavaleiros da Ordem, Lote 8
7540-119 Santiago do Cacém
Portugal

vitor.peres.goncalves@gmail.com



Ficha de Participação

Mostra Filatélica Escutista
Santiago do Cacém, 25 a 27 de Abril 2014



A ficha de participação deverá estar na posse da comissão organizadora, até 30 de Março de 2014, havendo a confirmação da inscrição, por parte da comissão organizadora, até ao dia 6 de Abril de 2014.
A ficha de participação deverá ser enviada para: vitor.peres.goncalves@gmail.com

Nome	<input type="text"/>		
E-mail	<input type="text"/>	Telemóvel	<input type="text"/>
Morada	<input type="text"/>		

Título da Participação

Breve Descrição da Participação

Dimensão dos Quadros: 1,20 m (altura) 1,00 m (largura)	Dimensão das Folhas: _____ (altura) _____ (largura)	Nº de quadros pretendidos:	Nº de Folhas por quadro:
---	--	-----------------------------------	---------------------------------

Obs: _____

Declaro conhecer e aceitar o Regulamento da Mostra Filatélica Escutista.
Declaro ainda, sob compromisso de honra, que todos os objectos a expor são da minha propriedade

Assinatura: _____ Data: ____/____/____

El **Spejderfrimærkeklubben in Danmark** (Club Danés de Filatelia Scout) invita a todos los coleccionistas de filatelia scout y amigos a participar en la Exposición Internacional de Filatelia Scout durante los días

8 al 10 de agosto de 2014 en Taastrup, Dinamarca.

Taastrup es un suburbio de Copenhague (a unos 18 km. del centro) situado en el municipio de Høje-Taastrup.
Dirección: Taastrup Kulturcenter, Poppel Allé 12, DK - 2630

<http://www.EuroScout.org>

Exposición

Encontrarás en la exposición interesantes colecciones de muchas partes del mundo.

- La exposición constará de 100 cuadros de 16 hojas cada uno, que hacen un total de 1600 hojas.
- Por segunda vez tendrá lugar la competición para conseguir el Trofeo Walter Grog para colecciones de un cuadro (16 hojas) que no hayan sido exhibidas previamente. El ganador obtendrá un premio de 500 CHF (francos suizos)
- Exposición especial. Todo lo que conocemos relativo al Segundo Jamboree Mundial de 1924: Filatelia, insignias de uniforme y otros objetos coleccionables.
- Mesas de venta e intercambio de filatelia scout, insignias y otros objetos coleccionables.
- Presentación de literatura scout y otras exposiciones de museos scouts y colecciones privadas.
- ¿Va a visitar la EuroScout 2014? [Por favor, envíe el formulario de registro de visitantes](#)
- ¿Quiere exponer? [Por favor, envíe el formulario de inscripción](#)

No olvide conseguir estos recuerdos:

- Catálogo especial de la exposición.
- Tenemos prevista una pañoleta especial y una insignia.
- Habrá matasellos y sobre recuerdo

Posiblemente también una tarjeta postal

Programa

Jueves, 7 de agosto

Preparación de la exposición. Colocación de los cuadros.

¡Se anima a asistir a todos los visitantes!

A partir de las 15:00 Colocación de las colecciones. Cada expositor montará su propia colección.

Viernes 8 de agosto

Apertura de la exposición de 12:00 a 18:00

12:00 - Apertura oficial de la exposición por un representante de la municipalidad de Høje-Taastrup

15:00-16:00 - Presentación por Colin Walker, historiador scout, de: "*The Origin of the World Scout Emblem*", seguido por una sesión informal de preguntas y respuestas sobre la vida de Lord Baden-Powell.

A partir de las 20:00 - Fuego de campamento en el jardín del Kulturcentret. Posiblemente con la participación de Scouts y Guías locales.

Sábado, 9 de agosto

Apertura de la exposición de 10:00 a 18:00

10:00-15:00 - Si hay suficientes interesados - excursión ciudad próxima de Roskilde, visita de la Catedral, etc.

13:00-15:00 - Asamblea de SOSSI (Scouts On Stamps Society International), abierta para todos.

15:00-17:00 - Asamblea de IFSCO (International Federation of Scout and guide Collecting Organisations), para delegados y observadores.

A partir de las 19:00 - Cena de Gala con la entrega de trofeos a los participantes, etc.... Precio de los tickets 350 DKK (47 €) por persona. Por favor, haga su reserva por anticipado. Pago en la exposición.

Domingo 10 de agosto

Apertura de la exposición de 10:00 a 14:00

10:00-11:00 - Santa misa en la iglesia de San Pablo (Católica Romana), Frøgårds Allé 10, Høje Taastrup.

13:00 - Clausura oficial de la exposición. Nos veremos en Viena, Austria del 26 al 29 de mayo de 2016.

14:00 - Comienza el desmontaje de la exposición.

Información adicional

Viaje

Por avión al aeropuerto de Copenhague (CPH).

Tren desde el aeropuerto de Copenhague a la estación de Høje Taastrup (cambio de tren en la estación central de Copenhague). Hay varios trenes por hora y el trayecto dura unos 40 minutos.

Desde Høje Taastrup por S-train o autobus a la estación Taastrup.

Alojamiento

Hotel: Taastrup Park Hotel, Brorsonsvej 3, DK-2630 Taastrup.

67 habitaciones. ¡La reserva debe hacerse ya!

Se ha negociado un precio especial para un máximo de cuatro noches del 7 al 11 de agosto:

En el momento de hacer la reserva indique el código "Euro Scout" con el fin de obtener precios especiales

Precio por noche:

- Habitación individual 725 DKK (± 97,20 €)

- Habitación doble 825 DKK (± 110,60 €)

Desayuno incluido en el precio de la habitación.

Por favor, haga su reserva por teléfono o correo electrónico directamente al hotel

E-mail: info@tphotel.dk Teléfono: +45 43 71 18 19

Alojamiento gratuito

Taastrup Kulturcenter (lugar de la exposición), Poppel Allé 12, DK-2630 Taastrup.

Traiga su propio saco de dormir

Reglamento

1. Lugar y fecha

- 1.1 La exposición EuroScout 2014 es una exposición internacional de filatelia scout que se celebrará en Høje-Taastrup, Dinamarca del 8 al 10 de agosto de 2014. Está organizada por Spejderfrimærkeklubben (el club danés de coleccionistas de filatelia scout) y tendrá lugar en el Centro Cultural de Taastrup, Poppel Allé 12, DK - 2630 Taastrup, situado aproximadamente a 18 km del centro de Copenhague.

2. Organización y Patrocinio

- 2.1 EuroScout 2014 se asignó al Spejderfrimærkeklubben de Dinamarca en la Asamblea de IFS-CO de 15 de mayo de 2010 en Chelmsford, Reino Unido.

3. Reglamentos

- 3.1 EuroScout 2014 será regulada por: Este Reglamento para la **EuroScout 2014**. El Reglamento para el Premio Walter Grob.

4. Participantes

- 4.1 La participación está abierta a todos los coleccionistas de filatelia y memorabilia relacionados con los scout y guías.
- 4.2 No se requiere una calificación previa.
- 4.3 El participante debe ser el dueño de la colección expuesta que será incluido en el programa oficial con el nombre del expositor o con un seudónimo.
- 4.4 Se permite más de una participación por expositor. Esto puede ser modificado a criterio de los organizadores en caso overbooking.
- 4.5 Los participantes pueden mostrar su colección bajo un seudónimo, si bien, su nombre es conocido por los organizadores.

5. Condiciones de participación

- 5.1 Los coleccionistas deberán enviar sus formularios de inscripción directamente a los organizadores.
- 5.2 Los formularios de inscripción deben escribirse a máquina o en letras mayúsculas o ser enviados por medios electrónicos.
- 5.3 Los formularios de inscripción deben recibirse por los organizadores lo antes posible y no más tarde del 30 de abril de 2014.
- 5.4 Los organizadores se reservan el derecho de reusar o aceptar cualquier solicitud o rechazar una colección en todo o en parte sin dar ninguna explicación del rechazo.

6. Notificación de aceptación

- 6.1 La notificación de la aceptación o rechazo de la

solicitud por los organizadores, así como el número de cuadros asignado a cada colección será enviado a los expositores cuando se haga la distribución de cuadros. Esta notificación se hará lo más tarde el 15 de mayo.

- 6.2 La decisión de los organizadores es definitiva.
- 6.3 Cada expositor firmará la Nota de Confirmación de Aceptación y devolverla a los organizadores en un plazo de 30 días (pero nunca después del 15 de junio de 2014).

7. Derechos de inscripción

- 7.1 Los expositores no tienen que pagar derechos de inscripción.

8. Clasificación de las colecciones

- 8.1 Las colecciones deben incluirse en su clasificación correcta. Ninguna colección puede incluirse en más de una clase.
- 8.2 Todas las participaciones aceptadas se listarán en el Catalogo Oficial de la Exposición con el título que figura en la Nota de Confirmación de Aceptación.

9. Clases de exhibición

- 9.1 Las Clases de Exhibición serán
Clase 1 - Colecciones filatélicas, incluyendo postales.
Clase 2 - Colecciones de Clase Abierta de Un Cuadro que compiten para el Premio Walter Grob.
Clase 3 - Abierta (insignias, memorabilia, otros coleccionables). La única limitación es que las piezas deben caber en los cuadros profundidad máxima 5 mm aproximadamente.
Clase 4 - Literatura filatélica.

10. Tamaño y asignación de cuadros

- 10.1 Habrá aproximadamente 100 cuadros, con una capacidad de 16 hojas en cuatro filas de cuatro (4 x 4), contenidas en protectores transparentes que no excedan de 30 cm de alto por 25 cm de ancho. Las hojas de mayor tamaño podrán ser aceptadas pero deben ser múltiplos del tamaño estándar y ser notificadas y aprobadas por el Comité Organizador.
- 10.2 Si la colección no cabe en el número de cuadros asignados, la porción que exceda no será exhibida. La Organización no se hace responsable de estos materiales.

11. Asignación de cuadros

- 11.1 Las clases de exhibición figuran en el punto 9.
Clase 1, hasta 8 cuadros
Clase 2, 1 cuadro
Clase 3, hasta 8 cuadros
Clase 4, no se expondrá en cuadros

12. Presentación de la colección

- 12.1 Todas las colecciones tienen que estar montadas y cada hoja colocada en una funda protectora transparente

13. Envío y devolución de colecciones

- 13.1 No se suministrarán sobres a los expositores.
- 13.2 Las colecciones sólo serán aceptadas si son montadas personalmente o enviadas directamente a los Organizadores.
- 13.3 Los expositores que envíen sus colecciones por transporte aéreo deberán encargarse de los trámites aduaneros para entregar la colección a la exposición.
- 13.4 Los Organizadores no recibirán participaciones del extranjero por correo, excepto la Clase 4 Literatura.

14. Montaje y desmontaje de las colecciones

- 14.1 El montaje y desmontaje de la exposición será realizado por los Organizadores o bajo su supervisión.
- 14.2 Se encarece a los expositores que monten sus colecciones personalmente o por un apoderado.

15. Seguro y seguridad

- 15.1 Se advierte a los expositores que deben asegurar adecuadamente sus colecciones. Los Organizadores no son responsables del seguro y todos los gastos por este concepto son responsabilidad del expositor. Los organizadores no serán responsables por cualquier pérdida o daño de cualquier colección, en todo o en parte, cualquiera que sea la causa.
- 15.2 Los Organizadores tomarán precauciones razonables para asegurar la seguridad de todas las colecciones mientras estén en su posesión.

16. Aduanas e impuestos

- 16.1 Los Organizadores no han establecido ningún procedimiento aduanero para las colecciones que entren en Dinamarca, esto es responsabilidad de los expositores.
- 16.2 Las colecciones procedentes de países que son miembro de la Comunidad Europea no deben experimentar dificultades aduaneras.

17. Juzgamiento y premios

- 17.1 Las colecciones de las clases 1, 3 y 4 son solo de exhibición y no serán juzgadas.
- 17.2 La Clase 2 será juzgada de acuerdo con el Reglamento para el Premio Walter Grob.
- 17.3 Todos los expositores recibirán un Certificado de Participación por sus colecciones.

18. Modificaciones al Reglamento

- 18.1 Los Organizadores se reservan el derecho de modificar este Reglamento en cualquier momento, incluyendo la alteración de agrupaciones y clasificaciones si fuera necesario.
- 18.2 Excepto la decisión del Jurado para la Clase 2, las decisiones de los Organizadores serán definitivas en todas las cuestiones que surjan en relación con la exposición

19. Responsabilidad

- 19.1 El Spejderfrimærkeklubben, los Organizadores, los voluntarios pagados o no y los empleados, no aceptan ninguna responsabilidad por cualquier pérdida o daño sufrido por el público y expositores que surja directa o indirectamente por cualquier causa como resultado de participar en esta competición.

20. Aceptación del Reglamento

- 20.1 La presentación de una solicitud de participación por un expositor en un Formulario de Inscripción se considerará como una señal de aceptación de este Reglamento y del Reglamento para el Premio Walter Grob.

21. Direcciones de contacto

- 21.1 The Organisers
EuroScout 2014
Ib Sandahl
Folemarksvej 66
DK-2605 Brøndby Denmark
Teléfono +45 4345 4910
E-mail sandahls@privat.dk
Website: www.EuroScout.org
- 21.2 Las solicitudes de inscripción para colecciones deben dirigirse a:
Hallvard Slettebø
Theodor Dahls gate 23
NO-4024 Stavanger Norway
Teléfono +47 4140 8960
Email hallvard@slettebo.no (la correspondencia vía email es preferible para formularios de inscripción)

PREMIO WALTER GROB

En honor y en memoria del difunto Walter Grob de Suiza, gran coleccionista y pionero de la Filatelia Scout, se ha establecido un premio. Su familia otorga un premio de 500 ChF (francos suizos) cada dos años. Se establece en cada exposición EuroScout, comenzando en la EuroScout 2012 en Rothenburg ob der Tauber en Alemania.

El Jurado estará formado por los ex presidentes de IFSCO presentes en las exposiciones EuroScout y seleccionará una de las colecciones presentadas a concurso para otorgarle el premio.

Los criterios para recibir este premio son:

1. Sólo son elegibles las colecciones presentadas por "primera vez", es decir, que no haya participado en una competición anterior.
2. El criterio principal de evaluación es el desarrollo del tema y no el valor económico de la colección.
3. Se aplicarán los reglamentos FIP para la "clase abierta".
4. Este concurso está abierto los coleccionistas en todo el mundo.

El Premio Walter Grob está destinado a promover la Filatelia Scout y a alentar a los coleccionistas para crear nuevas colecciones.

EuroScout 2014

Høje-Taastrup, Denmark, 8-10 August 2014

<http://www.EuroScout.org>

Entry form

Deadline 30 April 2014

Note! One entry form for each exhibit!

Exhibitor's name and address	
Telephone:	e-mail:
Member of Scout Stamp Club:	

Title of Exhibit:
Short description of the exhibit (for the exhibition catalogue):

Number of frames:		Exhibition class:		Class 1 Philatelic Exhibits, including postcards Class 2 One-frame open class exhibits competing for the Walter Grob Award Class 3 Open (badges, ephemera, other collectibles) Class 4 Philatelic Literature
-------------------	--	-------------------	--	---

The Exhibit has formerly been exhibited:	Yes	No	Sheet format including page protectors:	Width	Height
--	-----	----	---	-------	--------

I will mount the exhibit myself on Thursday 7 August:	Yes	No	I will dismount the exhibit myself on Sunday 10 August:	Yes	No
---	-----	----	---	-----	----

I am familiar with the regulations for this exhibition. With my signature, I accept the regulations.

Place:	Date:
--------	-------

Signature:

Send the completed entry form as soon as possible and no later than 30 April 2014 to hallvard@slettebo.no or to

EuroScout 2014, c/o Hallvard Slettebø, Theodor Dahls gate 23, NO-4024 Stavanger, Norway

EuroScout 2014

Høje-Taastrup, Denmark, 8-10 August 2014

<http://www.EuroScout.org>

8 March 2014

For our planning - please inform us that you are visiting
Für unsere Planung - bitte informieren Sie uns, dass Sie uns besuchen
Venligst informer os om din deltagelse

Name and address of visitor:

Name und Adresse des Besuchers / der Besucherin:

Navn og adresse:

Telephone:

Telefon:

e-mail:

Accompanying person(s):

Weitere Besucher / Besucherinnen:

Ledsager, andre besøgende:

Arrival date:	Thursday Donnerstag	Friday Freitag	I would like a trade table (consisting of 1 table + 2 chairs):	Yes Ja	No Nein
Ankunftsdatum:	Tuesday Tisdag	Wednesday Onsdag	Ich brauche einen Börsentisch (Tisch + 2 Stühle):		
Ankomstdato:	7 August	8 August	Jeg ønsker å bestille et byttebor (1 bord og 2 stole):		

Tickets for the Gala Dinner on Saturday (price 350 DKK / 47 Euro). Reserve now, pay at the exhibition.

Bankettkarte für das Galadiner am Samstag (Preis 350 DKK / 47 Euro). Jetzt buchen, in der Ausstellung zahlen.

Billetter til Galla middag lørdag (pris 350 DKK / 47 euro). Reserver nu, betal på udstillingen.

Number of tickets:
Anzahl Bankettkarten:
Antal billetter:

Please tick here if you plan to sleep in Taastrup Kulturcenter – we need to inform the fire brigade of number of persons (remember to bring your own sleeping mat and sleeping bag).
Do not tick here if you stay in a hotel or arrange your own accommodation.

Wenn Sie im Taastrup-Kulturcenter übernachten wollen, kreuzen Sie dies in den betreffenden Datumspalten an (wir müssen der Feuerwehr die Anzahl der übernachtenden Personen melden).
Denken Sie daran, Isomatte und Schlafsack mitzubringen.
Sofern Sie im Hotel übernachten oder eine andere Unterkunft organisieren, müssen Sie hier nichts ankreuzen !

Sæt kryds her, hvis du planlægger at overnatte i Taastrup Kulturcenter - vi har brug for at informere brandvæsenet om antallet personer (husk at medbringe dit eget liggeunderlag og sovepose).
Ikke kryds her, hvis du har bestilt hotel eller arrangerer din egen overnatning.

Place - Ort - Sted:

Date - Datum - Dato :

Signature - Unterschrift - Signatur:

Send the completed entry form as soon as possible to
Senden Sie das ausgefüllte Anmeldeformular so rasch als möglich an
Send den udfyldte blanket snarest mulig til

sandahls@privat.dk

EuroScout 2014, c/o Ib Sandahl, Folemarksvej 66, DK-2605 Brøndby, Denmark



¿ QUÉ ES ?

- Una Sociedad Filatélica (integrada en la FESOFI), fundada el día 13 de marzo de 1986, que agrupa a todas las personas interesadas en la Filatelia, fundamentalmente de Tema Scout-Guía.
- Miembro fundador de la IFSCO (Federación Internacional de Sociedades dedicadas a la Filatelia Scout y Guía).

¿ QUÉ PRETENDE ?

- Dar a conocer el Escultismo y Guidismo por medio de una afición común.
- Fomentar la Filatelia Infantil y Juvenil.
- Promocionar la Filatelia Temática Scout-Guía, principalmente.
- Ayudar a mejorar el nivel y calidad de los filatelistas de Tema Scout-Guía.
- Establecer contactos con otras sociedades similares del resto del mundo.

¿ CÓMO LO REALIZA ?

- Publicando una revista trimestral: *“El Explorador Filatélico”*.
- Organizando Exposiciones de Tema Scout-Guía.
- Impartiendo Conferencias sobre Filatelia Temática Scout-Guía.
- Presentando a los jóvenes la Filatelia Scout-Guía en Jamborees Mundiales.
- Preparando Publicaciones filatélicas referidas a Escultismo y Guidismo.
- Fomentando encuentros periódicos entre los Socios del Club.
- Promocionando colecciones de competición.

¿ CÓMO PERTENECER AL CLUB FILATÉLICO DE SCOUTS Y GUÍAS ?

- Completando la ficha de inscripción correspondiente.
- Pagando la cuota establecida, según la modalidad escogida.

¿ DÓNDE NOS PUEDES ENCONTRAR ?

- Sede social:
C/ Hortaleza, 19 – 1º izquierda – 28004 Madrid (ESPAÑA)
- Dirección postal:
Apartado de Correos 33027 – 28080 Madrid (ESPAÑA)
- Teléfono: (+34) 915 219 158.
- Fax: (+34) 915 210 897.
- Correo electrónico (e-mail): clubfilscoutguia@hotmail.com
- Página web: <http://www.clubfilscoutguia.org>