

EL EXPLORADOR FILATÉLICO

THE PHILATELIC SCOUT

NÚMERO 105
Junio 2014



Edita:



Federado en:



FESOFI

Miembro fundador de



Revista trimestral de filatelia temática y coleccionismo scout y guía



EL EXPLORADOR FILATELICO

Revista editada por
CLUB FILATELICO DE SCOUTS Y GUÍAS

C/ Hortaleza, 19 - 1º izquierda
28004-MADRID (ESPAÑA)

Teléfono: 34 - 915 219 158
Telefax: 34 - 915 210 897

Dirección postal:
Apartado de Correos 33027
28080 MADRID (ESPAÑA)

EQUIPO DE REDACCIÓN
Julián Rodríguez Fernández (002)
Estanislao Pan de Alfaro (010)
Benito González Bugallo (011)
Luis Martínez de Salinas Trillo (030)

EL EXPLORADOR FILATÉLICO es el Órgano de Difusión del Club Filatélico de Scouts y Guías, creado en 1986 con carácter trimestral, mantiene los objetivos de dar a conocer el Escultismo y el Guidismo por medio de una afición común fomentar la Filatelia Infantil y Juvenil, promocionar la Filatelia Temática y el Coleccionismo (principalmente, SCOUT / GUIA), ayudar a mejorar el nivel de calidad de los filatelistas y coleccionistas del tema SCOUT / GUÍA y servir como medio de unión entre todos los Socios del CLUB.

NÚMERO 105
JUNIO
AÑO 2014
Depósito Legal: M-6465-1.989

NUESTRA PORTADA

Los cuatro Socios del Club Filatélico de Scouts y Guías presentes en la Mostra Filatélica Escutista (izquierda a derecha): Vitor, Julián, Paulo y Tanis en Santiago do Cacém (Alentejo), Portugal.

E-mail: clubfilscoutguia@hotmail.com
Página Web: <http://www.clubfilscoutguia.org>
Facebook: <https://www.facebook.com/clubfilscoutguia.cfsg>

INDICE DE LA REVISTA

Editorial	3
Vida del Club	4
Crónica:	
Mostra Filatélica Escutista en Santiago do Cacém	5
Planète Timbre 2014 (París)	8
Dossier	
Cien años del primer campamento scout en España Riofrío 1914	9
Los socios colaboran	
1914. Tristes aniversarios	22



La filatelia scout española ya es centenaria

2014 es un año de centenarios, unos luctuosos y lamentables y otros totalmente positivos y esperanzadores.

Hace cien años dio comienzo la Primera Guerra Mundial, a la que dedicamos un artículo en esta revista con el deseo de que estas atrocidades no vuelvan a producirse.

Otro evento que conmemoramos este año es la celebración del primer Campamento Scout de Riofrío. En principio da la impresión de que no es un acontecimiento que tenga la entidad suficiente para que su recuerdo merezca la categoría de centenario.

Para nosotros, sí. Como miembros del Club Filatélico de Scouts y Guías nos sentimos orgullosos de poder confirmar que la filatelia temática española ya tiene, al menos, cien años de antigüedad.

En septiembre de 2011 anunciábamos que la filatelia scout española avanzaba 23 años. Ello se debía al hallazgo de una postal emitida desde el campamento de Riofrío con una marca postal desconocida hasta entonces. El análisis somero de la marca evidenciaba claramente su carácter scout.

Desde la aparición de esta marca, varios miembros del Club han estado investigando en distintos ámbitos con el fin de documentar lo más posible este documento postal. Fruto de esta investigación podemos presentar hoy un dossier coordinado por nuestro Secretario, Julián Rodríguez, en el que mostramos la puesta al día de aquella breve reseña que publicábamos hace tres años.

Creemos que el dossier que presentamos justifica ampliamente nuestra afirmación de que la filatelia scout española empezó en 1914, hace ya un siglo.

Para los miembros del Club este trabajo nos satisface doblemente en nuestra doble faceta de filatelistas y de scouts. Reunimos una información, hasta ahora dispersa, que estimamos de interés para la filatelia española en general y también para la filatelia scout. ¡Enhorabuena a todos!

Nos parece un buen colofón como fin de la Ronda Solar 2013-2014. Solo resta desear un feliz verano a todos.

E
D
I
T
O
R
I
A
L

VIDA DEL CLUB

En la Asamblea General de la Federación Centro celebrada el 5 de abril se ratificó el cargo de Vicepresidente de Estanislao Pan de Alfaro. Igualmente se acordó, por unanimidad, nombrar Presidente Honorario de la Federación a Luis Martínez de Salinas Trillo. A continuación tuvo lugar una comida de hermandad en la que entregaron unas placas conmemorativas de homenaje a Luis y a su esposa Esperanza



Del 25 al 27 de abril se ha celebrado en Santiago do Cacém, Portugal una Mostra Filatélica Escutista en la que ha tomado parte activa nuestro Club.

Tanis y Julián se desplazaron para trasladar las colecciones españolas y participar en la celebración del 30 Aniversario del Grupo Scout de esa localidad. En otra parte de esta revista se incluye una amplia crónica de esta actividad



El 10 de mayo se celebró una comida-homenaje a Fernando Aranaz en agradecimiento a la larga etapa de su Presidencia al frente de la Federación Española de Filatelia. Estuvieron presentes

representantes de todas las Federaciones Territoriales y de muchas sociedades filatélicas. Nuestro Club estuvo representado por Luis, Tanis y Evaristo.



El 8 de Junio, en la Sede de FESOFI, Estanislao Pan de Alfaro impartió una interesante conferencia sobre Filatelia Temática en la que expuso su experiencia personal de cómo consiguió mejorar su colección dando un giro a su desarrollo para adaptarlo a los nuevos criterios que hoy imperan en esta rama de la filatelia.

Durante todo el trimestre, Evaristo, Tanis y Luis han asistido, en representación del Club Filatélico de Scouts y Guías, a las presentaciones de sellos organizadas por correos.

En la que tuvo lugar en el Cuartel General del Aire se dio la curiosa circunstancia de que coincidieron tres Ex-presidentes de FECSFI: Manuel Zaragoza, nuestro Presidente, Luis Martínez de Salinas y José Manuel Grandela.





CRÓNICA

MOSTRA FILATÉLICA ESCUTISTA EN SANTIAGO DO CACÉM (PORTUGAL)

Nuestro querido amigo y socio del club, Vitor Peres Gonçalves ha participado en la organización de varios acontecimientos para celebrar el 30 aniversario del Grupo Scout 722 del Corpo Nacional de Escutas (CNE), con sede en Santiago do Cacém (Alemtejo, Portugal).

Los diversos acontecimientos celebrados en este fin de semana del 25 al 27 de abril han sido: el campamento de San Jorge, con más de 300 scouts de todas las ramas, desde lobatos a rovers, el 12 Encuentro Nacional de Coleccionadores de Objetos Escultistas del Clube Português de Coleccionadores de Objectos Escutista (miembro de IFSCO), y la Mostra Filatélica Escutista, y han contado con el patrocinio del CNE, el Ayuntamiento de Santiago do Cacém, la Federación Portuguesa de Filatelia y el Correo portugués.

30 anos

“A ESCUTEIRAR” EM SANTIAGO DO CACÉM

AGRUPAMENTO 722
CORPO NACIONAL DE ESCUTAS

COMEMORAÇÕES
30.º ANIVERSÁRIO
1 a 27 de abril '14

1 a 27 de abril * inauguração 1 de abril | 19h00
Exposição
30 anos a "Escuteirar" em Santiago do Cacém

Exposição que incide sobre o espírito escutista - convívio, rituais, actividades, construções e encontro de culturas e espiritualidade - que, em Santiago do Cacém, tem tido expressão, ao longo de 30 anos, através do Agrupamento 722 do Corpo Nacional de Escutas.

25 de abril | 18h30
Apresentação de manuais escutistas
Coleção *Hipopótamo* pelo escritor Miguel Lontro

25 a 27 de abril * inauguração 25 de abril | 17h30
Mostra Filatélica Escutista

Esta mostra tem como objetivo divulgar o movimento escutista através da filatelia, com a apresentação de várias coleções de Portugal e Espanha através do intercâmbio entre filatelistas dos dois países.

26 de abril | 10h00
Lançamento do Carimbo Comemorativo dos CTT

auditório municipal antónio chainho
SANTIAGO DO CACÉM



Julián Rodríguez Fernández y Estanislao Pan de Alfaro han realizado una rápida, pero intensa, visita a este magnífico acontecimiento, y han podido disfrutar de la generosa hospitalidad de los coleccionistas portugueses.

Como principal acontecimiento, tuvo lugar durante todo el mes de abril la exposición “30 años de “escuteirar” en Santiago do Cacém”, situada en el Centro Cultural Municipal, con uniformes, fotos, insignias, un campamento, y varios carteles explicativos de la actividad scout. La pieza más importante era la primera bandera del grupo.





Los socios de nuestro Club han participado con las colecciones siguientes:

- **José Francisco Suárez Onrubia.**- *“Los Exploradores de Valladolid en el Jamboree de Barcelona de 1929”*.
- **Julián Rodríguez Fernández.**- *“Una vez Scout, siempre Scout”* y *“Matasellos de rodillos publicitarios de la Jamboree de 1957”*.
- **Estanislao Pan de Alfaro.**- *“Un mundo una Promesa”*
- **Luis Martínez de Salinas Trillo.**- *“El Escultismo”*
- **Benito González Bugallo.**- *“San Jorge una Leyenda Viva”*.
- **Vitor Peres Gonçalves.**- *“Once in Brownsea...”*
- **Paulo Seixas.**- *“Scouting in small pieces”*

El Club Filatélico de Scouts y Guías presentó la revista *“El Explorador Filatélico”*

Además, hemos podido admirar las colecciones siguientes:

- **André Passos.**- *“Una Caminhada para a Vida”*
- **Albano Santos.**- *“Os Escoteiros no Mundo”*



Entre las piezas más interesantes, tenemos que destacar la marca del Servicio de Libros al Frente de los Scouts de Cataluña, llamada “pieza española” de Luis Martínez de Salinas, las piezas de Varsovia y Siam de Julián Rodríguez, el conjunto de sellos de Afganistán de Paulo Seixas, y los modernos sobres circulados, pero no por ello menos raros de Vitor Peres, del correo de la Isla de Man del Jamboree de 2007 y del correo sueco del Jamboree de 2011.

Paulo Seixas nos enseñó sus magníficas colecciones de libros, como *“Aids to Scouting”*, el número 1 de *“The Scouter”*, *“Baden-Powell the hero of Mafeking”*, de Francis Aitken, de monedas y de sellos de Mafeking.



El correo portugués dispuso una estafeta temporal el sábado 26 de abril con matasellos especial. Así mismo, emitió dos sellos personalizados “meuselo (*)”, de tarifa nacional.



Matasellos conmemorativo

(*) Los “Meuselo” son la versión portuguesa equivalente a los “Tusello” españoles.



El primer día, tras montar las colecciones, estuvimos en la ceremonia de inauguración del Campamento.



Después, tuvo lugar la ceremonia de inauguración de la Exposición Filatélica, a la que asistió el Presidente de la Cámara Municipal, es decir, el alcalde.



Por último, nos invitaron a cenar los *coleccionadores*.

El segundo día la primera actividad fue la “instalación” de la estafeta temporal, que además de su correspondiente matasellos, también tenía los sellos scouts del año 2007.

Visitamos el museo municipal, situado en una

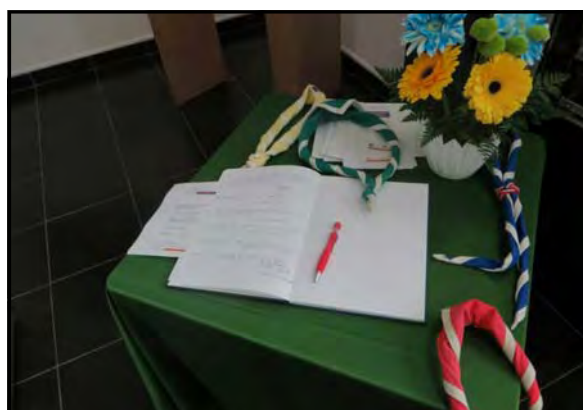


antigua cárcel en pleno centro de la ciudad, junto al ayuntamiento, que tiene unas buenas colecciones numismáticas y arqueológicas. Aunque la parte más interesante es la colección etnográfica, con piezas de la vida diaria del Alemtejo en el pasado siglo XX. Es curioso que instrumentos análogos a los que conocimos en nuestra infancia en la España rural ya son objetos de museo, y sirven para que los niños y jóvenes actuales conozcan cómo eran las viviendas, escuelas y comercios de sus abuelos.

Luego subimos al castillo, por el que dimos un paseo y admiramos las vistas. El castillo protegía la ciudad de los ataques por mar del cercano puerto de Sines.

Tras la comida, acompañamos a nuestros anfitriones en la Exposición, y después visitamos detenidamente los mostradores de los coleccionadores de objetos.

En definitiva, ha sido una magnífica ocasión para reforzar nuestros lazos con los amigos portugueses.



PLANÈTE TIMBRE 2014 (PARÍS)

Estanislao Pan de Alfaro (010)



LA EXPERIENCIA DE UN EXPOSITOR

Para visitar la Exposición Planète Timbre celebrada en París, el viernes 20 de junio me acerqué al Jardin de Plantes, en Vincennes. Tras localizar mi colección “La Aventura del Escultismo”, me encontré con la sorpresa de que mi colección había sido calificada con Vermeil Grande y 88 puntos (FEPA), inferior al Oro (90 puntos) conseguido en Tailandia 2013 (FIP). Aunque había mejorado algunas piezas, no fue suficiente. Evidentemente, una vez alcanzado un nivel alto es mucho más difícil mejorar la colección.

Para entender qué había pasado, fui el domingo a hablar con el jurado, compuesto (en mi caso) por Jorgen Jorgensen y Menachem Lador, dos grandes coleccionistas.

En las exposiciones, es muy importante para el coleccionista saber cómo ha visto el jurado la colección, y las razones que justifican la puntuación. Así puede mejorar, o al menos conocer el criterio de otros coleccionistas.

En la conversación con los jurados, lo primero que me dijeron era que normalmente las colecciones de Escultismo empiezan con los sellos azules de Mafeking. Mi respuesta fue que esta es una colección temática y pongo los sellos en el lugar que considero más adecuado, en mi caso en el capítulo 7 “Tiempos Difíciles”. En otro momento, me indicaron que había demasiado texto filatélico en una carta. Mi respuesta fue que, precisamente por eso, me habían dado 14 puntos en conocimientos filatélicos.

Había otros detalles, como unas piezas demasiado modernas, que considero casi imprescindibles para el discurso temático, y habían caído en zonas mejor iluminadas. En el caso del capítulo 8, “Una aventura para toda la vida”, que explica la aventura scout de los adultos, pienso que es un capítulo temáticamente muy potente e innovador, aunque desarrollado con material moderno, porque es el que existe. En otras colecciones también hay algún material moderno, y consiguen grandes medallas de oro.

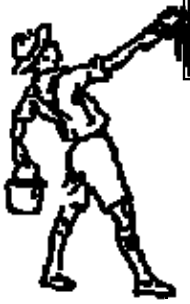
En esta exposición he introducido un punto verde en aquellas piezas incuestionables y realmente raras. Paolo Guglielminetti, en esta ocasión jurado aprendiz, me propuso que indicara el criterio de rareza de las piezas, es decir, cuantas piezas existen (de una a diez, por ejemplo)



Y por último, me encontré con nuestro amigo scout Halvard Slettebo, medalla de oro grande FIP con su colección sobre escultismo que hacía de comisario noruego.

Dado que nos conocemos desde hace años, considero que puede tener una opinión fundada y mucho más objetiva que la mía. Sin juzgarla, la colección le había encantado. El conoce bien la rareza de las piezas, y estoy seguro que dispuso de tiempo para leerla con calma.

Esta colección probablemente gusta más a aquellas personas que han conocido el Escultismo en su vida. Esto puede explicar una parte de su éxito en Indonesia 2012 y Tailandia 2013, dos de los países en los que el Escultismo es hoy más potente.



DOSSIER

Julián Rodríguez Fernández (002)

CIEN AÑOS DEL PRIMER CAMPAMENTO NACIONAL SCOUT EN ESPAÑA – RIOFRÍO 1914

INTRODUCCIÓN

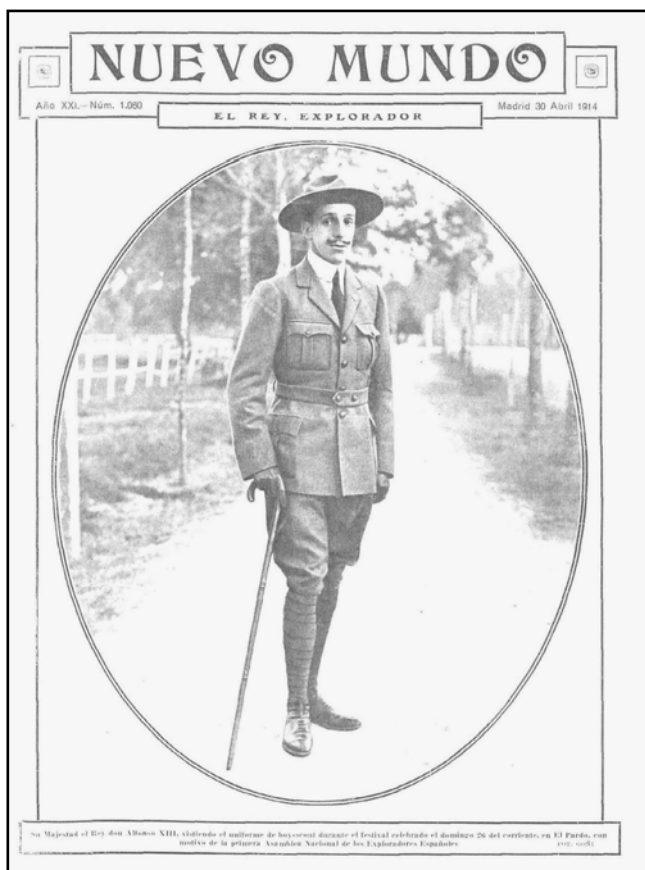
Era el año 1914, apenas habían pasado dos años desde que se constituyeran los Exploradores de España (Boy Scouts Españoles), y el Escultismo se había desarrollado con rapidez por todo el país. Al comenzar el año, existían Comités Provinciales y Locales tanto en la Península como en las Islas Baleares y en las Islas Canarias; un número de 10.503 exploradores, 300 subinstructores, 303 instructores, 673 miembros de comités, 5.035 socios protectores y 81 comités inscritos al 31 de marzo de 1914, daba un total de 16.906 efectivos que asistían con asiduidad y constancia a las prácticas. Estos datos de expansión los encontramos en la Memoria a la Primera Asamblea Nacional de los Exploradores de España, celebrada del jueves 22 al domingo 26 de abril de 1914 en Madrid.



Recibo del pago de la cuota de un Explorador de la Tropa de Segovia (Febrero 2014)

Con ocasión de la Asamblea, tuvieron lugar los siguientes actos:

- Festival Scout en el Monte de El Pardo, con asistencia de la familia Real. El Rey Alfonso XIII y sus hijos vistieron por primera vez el Uniforme de Explorador, siendo probablemente el Rey español el primer gran dignatario de un país que se presentó en público con el uniforme Scout.



Página 13 de la revista “Nuevo Mundo” (Nº 1.060, 30/04/1914). El Rey Alfonso XIII vistiendo el Uniforme Scout (a la derecha, fotografía original que sirvió para esta página y para otras reproducciones).

- Exposición de Trabajos Manuales en el Palacio del Retiro, que también fue visitada por los Reyes.
- Banquete de confraternidad de los asambleístas en el Ideal Retiro (lugar de realización de la Asamblea).
- Velada en el Teatro Real, con asistencia de la familia real, que tuvo por objeto festejar la Institución de la *Hucha del Explorador* (ver “El Explorador Filatélico” Nº 99, diciembre 2012).

Precisamente, durante la velada, se realizó la presentación (a cargo de Don Salvador Crespo, de la Universidad Popular e Instructor de Exploradores) realizada con un estilo familiar y muy ameno, valiéndose de proyecciones fotográficas (todo lo cual hizo que fuera muy aplaudido) del futuro gran evento que se realizaría en junio de aquel año como continuación de los actos de celebración del segundo aniversario del Escultismo español. Para el floreciente Movimiento Scout en el país sería, sin duda ninguna, el más importante: la celebración del **Primer Campamento Nacional de los Exploradores de España** (Boy Scouts españoles).

La prensa de la época se hizo eco del futuro gran proyecto del Escultismo español y así lo recogieron en los diversos medios escritos de todo el país: ABC, El Adelanto, El Avisador Numantino, El Diario Palentino, El Globo, El Porvenir Segoviano: Diario de Avisos de Segovia, Heraldo de Zamora, La Correspondencia de España, La Época, La Vanguardia... Son solamente algunos de los periódicos que recogieron la información.

EL LUGAR (EL PALACIO DE RIOFRÍO)

Una de las posesiones favoritas de la Casa Real era el Palacio de Riofrío, lugar donde celebraban las cacerías y descrito como una zona sana y pintoresca formada por un inmenso palacio de

7.056 metros cuadrados, con espaciosos y bien ventilados aposentos y un amplio patio central rodeado de soportales.

La historia del Sitio es bastante novelesca. Después de la muerte de Felipe V, Isabel de Farnesio se vio desplazada de la Corte; habiendo perdido todo su poder durante el reinado de Fernando VI (1746-1759), residía en La Granja y decidió construirse un Palacio propio, en el Coto de Riofrío, adquirido en aquellos años. En sus 625 hectáreas, se levantó en tan solo siete años un Palacio de cinco plantas, al estilo italiano, levantado por el arquitecto Santiago Bonavía. Las cuatro fachadas del edificio, prácticamente iguales y pintadas de rosa, albergan un majestuoso patio central y una monumental escalera doble, que conduce a las principales estancias de Palacio; pero antes de que llegara a decorarse, Carlos III fue coronado. La relación entre Isabel y su sobrino era, sin embargo, muy cordial; por lo que la idea de trasladarse a Riofrío y terminar la gran obra cayó súbitamente en el olvido.

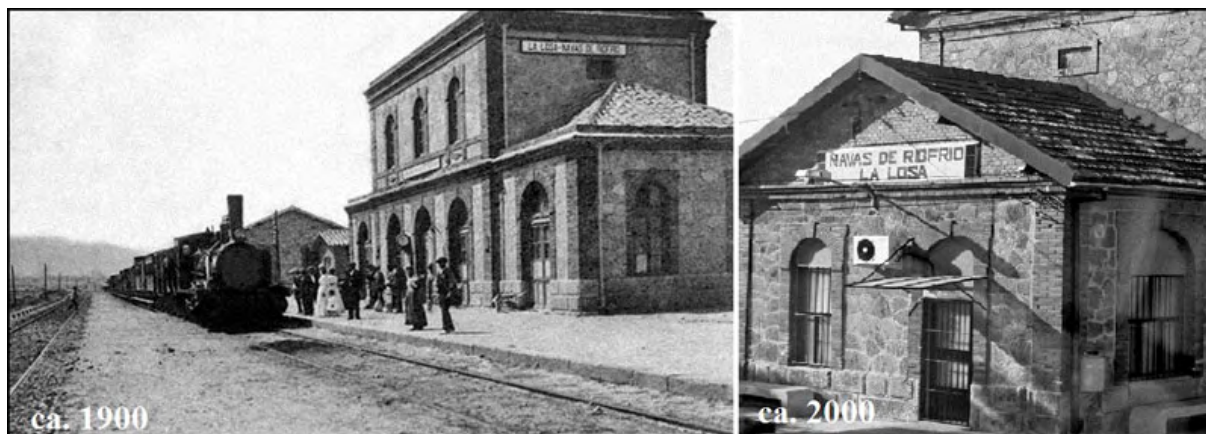


Vista general del Palacio de Riofrío y alrededores

No fue hasta un siglo más tarde cuando se empezó a usar realmente el Palacio, que fue utilizado por los sucesivos soberanos españoles cuando iban de caza a los bosques de Riofrío. Habitaron el palacio de forma habitual Francisco de Asís de Borbón, rey consorte y marido de Isabel II, que se retiró a Riofrío cansado de las infidelidades de su esposa y Alfonso XII, durante el duelo por la muerte de María de las Mercedes. La decoración era, por tanto, bastante sobria; aunque las piezas isabelinas y las lámparas de cristal de la Granja no dejaban de sorprender al visitante.

Situado en un altozano, un lugar desde donde se domina un hermoso panorama, que incluye varias poblaciones, como Ontoria, Madrona y parte de Segovia, cerrando el horizonte, hacia el noroeste, la Sierra de Guadarrama, en la que se distingue la cima llamada La Mujer Muerta, y los frondosos bosques de Valsaín, cercanos a La Granja. Las 700 hectáreas que formaban ese real coto de caza donde abundaban los conejos y los gamos y algunos venados, están pobladas

de encinas, enebros, fresnos y álamos, y corre por ellas un riachuelo de agua pura y cristalina, que por su frescura da nombre al sitio.



Cien años de diferencia entre las dos fotografías que muestran la Estación de destino del Primer Campamento nacional de los Exploradores de España

La cercana y pionera estación de tren, Navas de Riofrío, permitía que los monarcas incluso pudieran ir y volver en el día desde la capital. La estación fue puesta en funcionamiento el 1 de julio de 1888 con la apertura del tramo Villalba-Segovia de la línea férrea Medina del Campo-Villalba vía Segovia. Las obras corrieron a cargo de la Compañía de los Caminos de Hierro del Norte de España (CCHNE o conocida simplemente como *Norte*). Dicha compañía no tenía especial interés en este trazado dado que ya contaba con la línea Madrid-Hendaya que hacía un recorrido similar alcanzando Medina del Campo vía Ávila. Aún así, motivos estratégicos la llevaron a hacerse con la misma para evitar que algún competidor pudiera aprovechar que la conexión por Segovia era la más corta para alcanzar Madrid desde Valladolid, León o Asturias. Norte mantuvo la gestión de la estación hasta la nacionalización del ferrocarril en España y la creación de RENFE en 1941. Pertenece a la línea férrea 110 de la red ferroviaria española que une Villalba con Segovia, pk 52,7. El tramo es de vía única, en ancho ibérico y está electrificado. Esta línea continuaba hasta Medina del Campo pero el tramo Medina del Campo-Segovia fue cerrado en 1993 alegando falta de rentabilidad económica. Está a 1.123 metros de altitud entre las estaciones de Segovia y de Ortigosa del Monte. Desde el 31 de diciembre de 2004 Renfe Operadora explota la línea mientras que Adif es la titular de las instalaciones ferroviarias.

El lugar fue cedido por el Rey Alfonso XIII, gran protector de la obra escultista, para la realización del Campamento. La estación de ferrocarril estaba (y está) en la Losa – Navas de Riofrío (también llamada Navas de Riofrío – La Losa), en el ramal de Madrid a Segovia, a 10 kilómetros de esta última población y a 91 kilómetros de Madrid. Facilidad, por tanto, para su acceso vía ferrocarril por una gran parte de los Exploradores.

LOS PREPARATIVOS DEL CAMPAMENTO

En la revista número 20 de “El Explorador” (correspondiente al mes de mayo de 1914) se presentaba el anteproyecto del Campamento de Riofrío, donde se incluían las siguientes bases:

1ª) El Campamento se establecerá en el Real Sitio de Riofrío, cedido para este objeto por S.M. el Rey Alfonso XIII.

2ª) La instalación se efectuará acantonándose las fuerzas que concurran en los amplios salones que forman la planta baja del Palacio, e independientemente del acantonamiento, se establecerá

un campamento en pleno bosque por todas aquellas tropas que dispongan de tiendas de campaña bien acondicionadas.

3ª) Se gestiona de las Compañías de ferrocarriles una tarifa reducida especial más beneficiosa que la X 17, y caso de no obtenerla, desde luego se gozará de los beneficios de esta.

4ª) El gasto *máximo* por día y Explorador, será de tres pesetas, procurándose (a ser posible) que la cantidad definitiva que se fije sea incluso menor. Del total presupuestado por Explorador y día, se reservarán 50 céntimos diarios para gastos generales. *(el precio final, comunicado en la primera semana de junio de 2014, quedó establecida en 2 pesetas por Explorador y día).*

5ª) Todos los Exploradores deberán tener, además de las prendas de vestuario y equipos reglamentarios, incluso el capote, las siguientes: dos toallas, ocho pañuelos, una servilleta, un par de calzoncillos y una camiseta, una camisa, cuatro pares de calcetines, un par de botas (estas o las puestas, podrán ser de lona o alpargatas), un sombrero de campamento (reglamentario, debía pedirse en la sombrerería de José María Santos, Plaza Mayor, 15 y 16 al precio de 2'50 pesetas), un juego de cubiertos, plato y vaso de metal, una bolsa de aseo con cepillos para cabeza, ropa, botas y dientes (un solo servicio de cepillos de ropa y botas, podían servir para dos muchachos de una misma Patrulla), un jabón para las manos y otro ordinario para lavar ropa, un estuche con útiles de costura y botones de repuesto, un saco de lona fuerte de 1'80 m de largo por 0'70 m de ancho aproximadamente (el objeto de este saco es que sirvan de lecho, rellenos de paja u hojarasca), una esponja de buen tamaño, un bañador, y sería muy conveniente que cada Explorador lleve un cubo de lona plegable, que le servirá para su aseo personal. El saco de lona indicado podrá utilizarse suspendido por un porta-manta para el transporte durante el viaje de los objetos antes citados, a fin de no llevar excesivo peso en la mochila.



Anuncio en "El Adelanto"
(Salamanca) 27/04/1914

6ª) Las diversas fracciones que asistan al Campamento estarán organizadas en Patrullas y Grupos, aún cuando ordinariamente pertenezcan a distintas fracciones, dentro de la misma Tropa. Toda fracción perteneciente a un Comité, por pequeño que sea, estará a cargo de un Instructor, que será responsable de ella.

7ª) Todos los efectos mencionados en la base 5ª estarán marcados con las abreviaturas de la Tropa y Patrullas, y asimismo con las iniciales de su propietario.

8ª) El servicio permanente de ambulancia parte del que los propios Exploradores puedan establecer; se procurará que sea servicio por una sección de la Cruz Roja.

9ª) Todos los Exploradores se someterán a las órdenes que procedan del Jefe del Campamento y cualquier contravención sobre este punto será motivo bastante para proceder a la evacuación del Campamento de la fracción desobediente.

10ª) El servicio de Correos estará organizado por una estafeta especial que asegurará la correspondencia diaria entre los Exploradores y sus familias.

11ª) El primer día de Campamento, y tan pronto las diversas fracciones queden instaladas en el mismo, el Instructor que tenga a su cargo la responsabilidad de la Tropa de cada Comité, hará entrega al Comisario de Intendencia del importe de la estancia correspondiente a la Tropa que manda, con arreglo a la cuota señalada, previo recibo correspondiente.

12ª) El cumplimiento de los deberes religiosos (para los católicos) estará asegurado por un sacerdote, que celebrará misa en la Capilla del Palacio.

13ª) Se ruega a los Comités que procuren enviar (antes del 15 de junio) el número, más aproximado posible, de los Exploradores que concurrirán de cada Tropa.

14ª) Los socios protectores podrán visitar el Campamento previa autorización, y las demás personas ajenas a la Asociación podrán hacerlo previa autorización, por grupos de diez personas y acompañadas de un Explorador.

15ª) La duración de Campamento estará comprendida desde el 25 de junio al 5 de julio, cuya fecha definitiva se pondrá en conocimiento de los Comités oportunamente, así como el número fijo de días que se acampará en Riofrío, y que oscilará entre seis u ocho (*el Campamento finalmente se realizó entre los días 25 de junio-jueves a 2 de julio-jueves*).

16ª) Durante el Campamento, además de las prácticas de Escultismo y enseñanzas dadas a los Exploradores, se realizarán excursiones de todo tipo, y se celebrarán concursos de Escultismo.

17ª) Podrán asistir al Campamento los miembros del Comité que lo deseen, siendo la cuota diaria de 4 pesetas, y deberán llevar una cama de campaña.

NOTA: Además de los efectos que se citan en la base 5ª, traerán los Exploradores dos paños de cocina y cada agrupación tres vasijas de capacidad proporcionada al contingente, para distribución de la comida, procurando que no sea en forma de fuente, y un pequeño capacho para pan y postres.

El Secretario Comisario General

Los Exploradores segovianos tuvieron un destacado papel, ya que (por la proximidad con el lugar de celebración del Campamento) un mes antes (desde el domingo 17 de mayo) se dedicaron todas las excursiones dominicales y días festivos al bosque de Riofrío y a trabajos preparatorios para la instalación del Campamento, recibiendo todo tipo de facilidades por parte del Administrador del Real Patrimonio y de todo el personal radicado en el Real Sitio.

Como consecuencia, también, de la promoción del Escultismo en la zona y dado que la Familia Real pasaría gran parte de aquellas fechas en La Granja de San Ildefonso (lugar muy próximo a Riofrío), se constituyó el Comité Local de los Exploradores de La Granja.

Con gran entusiasmo se había aceptado el anuncio de un Campamento Nacional, cuya organización ocuparía mucho tiempo la actividad del Comité Directivo. Por ello, cuando a finales de junio de 1914 se reunieron en Riofrío los Exploradores, el esfuerzo realizado superó con creces las primeras expectativas.



1914. Los Exploradores de Jaén, en la estación de su ciudad, esperando el tren que los lleve a Madrid

EL CAMPAMENTO

El día 23 de junio, invitados por el Rey Alfonso XIII, el Vicepresidente del Comité central de los Exploradores de España, Sr. García Molinas, y el Secretario General, Teodoro de Iradier, que habían llegado por la mañana, participaron en un almuerzo con la Familia Real y otros invitados en el Palacio de La Granja. A las cuatro de la tarde, García Molinas é Iradier pasaron revista a la sección de Exploradores que hacía poco tiempo acaba de constituirse allí; Iradier les arengó, excitándoles al cumplimiento del deber. Los muchachos desfilaron dando vivas. Tras este acto, ambos salieron inmediatamente para Riofrío, donde ya estaba todo preparado para recibir a los más de 500 Exploradores que llegarían el día 25 de junio de Madrid y de diversas provincias.

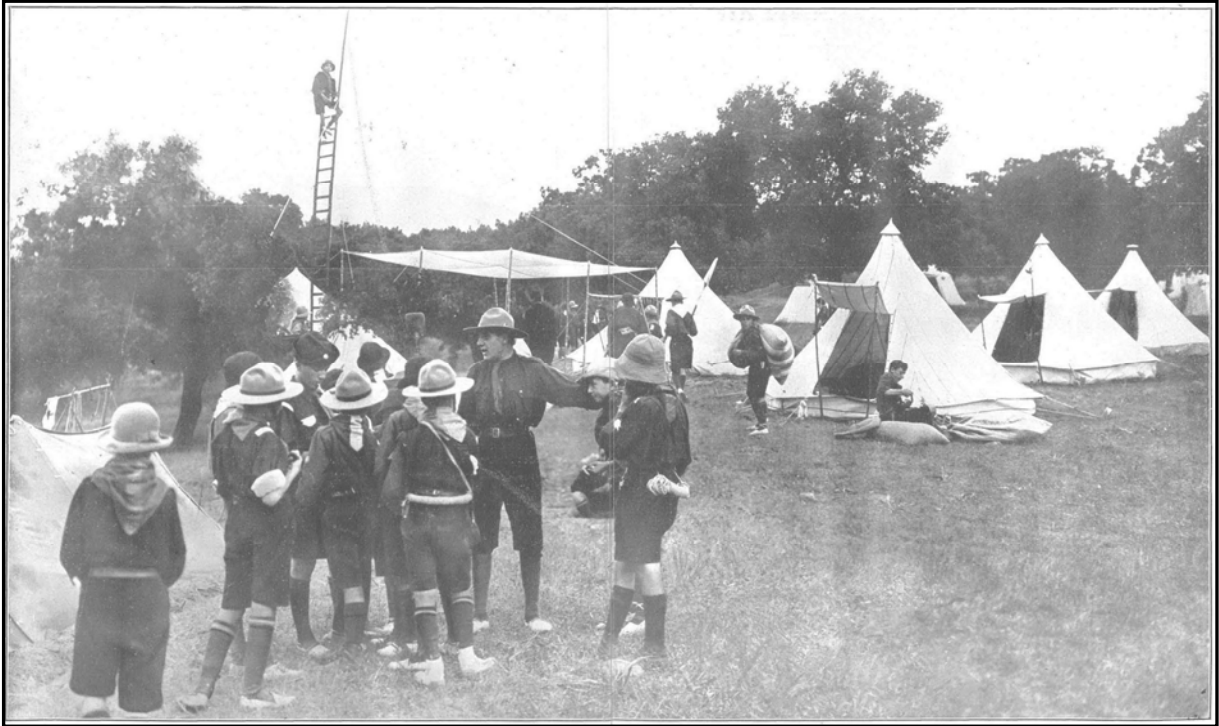


Pañuelo conmemorativo utilizado en el Campamento Nacional de los Exploradores

Los actos que durante una semana se sucedieron constituían un cuadro de honor, con una justificación más determinante del elevado concepto que la opinión y los poderes públicos tenían de la asociación. Hasta ese momento, el espíritu colectivo era una incógnita. ¿Qué sucedería cuando un campamento los reúna obligándoles a convivir varios días? ¿Se unirían las partes formando un todo o, por el contrario, se repelerían como lo hacen los polos iguales de un imán? El enigma fue despejado. El campamento supuso el más alto ejemplo de compañerismo, de entusiasmo, de abnegación, de trabajo, de lealtad y de honradez. La real finca y los tímidos gamos que la habitaban nunca tuvieron guardadores más leales, el principio de autoridad, la subordinación y la disciplina ocuparon el más alto sitio que la empresa requería.

Ya en la mañana del día 25 de junio, una comisión compuesta de seis exploradores por cada uno de los distritos de Madrid, fue a esperar a la estación del Mediodía a los muchachos que venían del sur de España. El día anterior habían llegado algunos, entre ellos los de Lorca, Jaén, Cartagena, Almería y Barcelona. El tren especial con quinientos jóvenes bajo las órdenes de Iradier y García Molinas abandonaba la estación del Norte. La locomotora estaba adornada con el escudo asociativo y el lema Siempre Adelante, rodeado de banderas nacionales. Horas más tarde, hacia las 12 del mediodía, el tren hacía su entrada en la estación de La Losa de Riofrío, donde aguardaban los exploradores de La Coruña, Zamora, Palencia y Ciudad Rodrigo, que acababan de llegar, pocas horas antes, de dirección opuesta. Con las tropas de Ávila, Valladolid, Toledo, Vitoria, San Sebastián, Segovia, Zaragoza y Valencia y los diez distritos de Madrid se completó la procedencia de los acampadores.

La movilización de todo el material de acampada y cuidado del almacén estaba a cargo del infatigable miembro del comité de Universidad, Antonio Arderías y el servicio de cocina y alimentación, del paciente comisario de Subsistencias, Emilio de la Riva. Un puesto sanitario al completo con material de operaciones y enfermería para cuatro plazas, estaba bajo la protección de una sección de la Cruz Roja de Segovia, al mando de Luis Bisera. El equipo de Prensa tampoco se había descuidado, aparte de encargarse varios exploradores de enviar a los periódicos de sus respectivas regiones crónicas del campamento, convivió con los acampados el señor Arlens, redactor de La Tribuna, el subinstructor del distrito de Palacio, Manuel García Pérez, se encargaba de dar las noticias a El Parlamentario, otros lo hacían a La Correspondencia de España y El Debate, y de transmitir por teléfono a los periodistas de La Granja las novedades ocurridas durante el día.



Una de las fotografías más conocidas del Campamento de Riofrío (revista “Mundo Gráfico” 1/07/1914)

El viernes, 26 de junio, a las cinco se tocó diana en el campamento, y todos los muchachos se levantaron en el acto. A las ocho, y después de haber desayunado, se izó la bandera en el patio central del palacio, y los Exploradores formaron ante ella. El capitán Iradier les dirigió la palabra, dándoles consejos higiénicos y haciendo el relato de los hechos heroicos realizados por el Explorador vallisoletano Luciano Bastardo, que se hallaba presente y que fue ovacionado por sus compañeros y abrazado por el capitán Iradier. A mediodía recibieron la visita del gobernador civil de Segovia con otras autoridades, que vestía uniforme de Explorador. Los nuevos Exploradores de San Ildefonso les hicieron también una visita. A las cinco se organizó en el patio del palacio un partido de fútbol, que resultó muy animado.

Don Alfonso XIII, vistiendo uniforme de instructor, llegó el sábado 27 de junio con su séquito entre los que se encontraban el infante don Alfonso, príncipe don Reniero, marqués de Viana, conde del Grove, duque de Santo Mauro, general Aznar y el embajador de Francia, M. Geoffray. Visitaron detenidamente todas las dependencias, acompañados de Teodoro de Iradier, jefe superior del campamento, y Francisco García Molinas, que ostentaba la representación del presidente de la asociación, ambos daban al Rey toda clase de detalles. Al llegar al cuarto de la Gran Guardia, le fueron mostrados multitud de objetos perdidos, entre ellos dos billetes de banco de 50 pesetas cada uno y un portamonedas de plata conteniendo duros y otras monedas.

Don Alfonso, encantado de la acrisolada honradez de los muchachos, enseñaba con orgullo estas muestras elocuentes al embajador de Francia que, en unión de los aristócratas visitantes, no cesaba en sus elogios. El monarca comía y conversaba con los muchachos y enterado de que del asilo de Vallehermoso, de Madrid, no había ningún explorador en el campamento, ordenó que se telegrafara diciendo que viniera una patrulla de ocho muchachos pagando él todos los gastos y regalando cien medallas de plata y seiscientas de cobre acuñadas con motivo del primer campamento nacional para los instructores y exploradores respectivamente.

El día 29 llegaron noticias que fueron de gran trascendencia, fundamentalmente para los responsables. En Sarajevo había muerto el día anterior, víctima de un atentado, el archiduque de Austria. Las tensiones internacionales eran más que palpables. Europa era un polvorín y aquello sería el inicio de la Primera Guerra Mundial. Las sensaciones no eran buenas y así se transmitió a los miembros del Consejo Nacional, instructores y subinstructores presentes, cuando comentaron la noticia al enterarse.

El martes, 30 de junio, fue la soberana, la reina doña Victoria quien visita Riofrío acompañada del capitán general de Madrid, Julio Domingo Bazán, la condesa de San Carlos y el duque de Santo Mauro.



Medalla conmemorativa (anverso y reverso) del Campamento Nacional de Riofrío 1914

Una noche (la del 29 de junio), después de cenar los instructores quisieron dar una serenata a la luz de la luna a Iradier, que estaba cenando. Así que asiendo platos, cucharas y caceroles pasaron por el campamento y el comedor entonando alegres canciones, pero al pasar por la cocina se enfadaron los cocineros lo que unido a los disgustos a que habían dado lugar en días anteriores, dio motivo para que entre las aclamaciones de todos se les diera la cuenta, quitándose de este modo a los únicos problemáticos que había en el encuentro. Grave se presentaba la dificultad: tener que hacer cuatro comidas diarias para setecientos muchachos, pero se hizo un llamamiento general a todos los que entendieran de cocina, presentándose además la mayoría voluntariamente para moler café, fregar, pelar patatas y cualquier otra faena culinaria que hubiera que hacerse. El señor Mahón, era el jefe de cocina, repartía los quehaceres entre sus ayudantes los instructores y consejeros Aznar, García, Ruíz Dana, Picó, Bayo, Aguilera, Alonso, Salarich, Perinat, Pacheco y Laforest: unos médicos, otros ingenieros, otros militares, empleados... su premio fue una corona de laurel y un letrero que decía: “El campamento de Riofrío a los regeneradores del estómago”, otorgado por los exploradores de La Latina, dirigidos por el instructor Cabezas y con el apoyo unánime de todos los acampados.

La despedida de un campamento es siempre sentida, máxime cuando los que han convivido han simpatizado unos con otros. Un excelente comportamiento y una adecuada organización supuso el éxito de este primer encuentro unido a la incansable actividad y buen hacer de Teodoro de Iradier, eficazmente secundado por Arturo Cuyás, Antonio Trucharte y tantos otros que contribuyeron al desarrollo de esta gran obra. Como digno coronamiento de esta memorable fiesta, Iradier recibió un telegrama de palacio felicitándolo por la consecución de este gran logro.

LA ESTAFETA

Se montará una Estafeta Postal con Segovia y La Losa, y se interesará del Director General de Comunicaciones que durante el tiempo que permanezcan los Exploradores en Riofrío, se habilite allí una estación telegráfica o telefónica, para que pueda cursar el servicio de estos (“El Porvenir Segoviano: Diario de Avisos de Segovia” 16-05-1914 página 2).

Esta información, aparecida con anterioridad al Campamento, y que (con variaciones, pero en la misma línea) también dieron muchos otros diarios de la época, denotaba la importancia que las Comunicaciones (entonces, sobre todo, Correos y Telégrafos) debían tener en el Campamento Scout de Riofrío.

El servicio de Correos y Telégrafos, con despacho para la venta de papel, sellos y tarjetas postales, con buzón para las cartas y teléfono para transmitir y recibir telegramas, era responsabilidad del oficial de Correos e instructor del distrito de Palacio, Eugenio Salarich.

Indagando, gracias al buen hacer de nuestro Socio, Evaristo Alfaro Gómez (092) en la documentación de Correos, hemos encontrado abundante información de Eugenio Salarich Tormo: En el Escalafón General de Funcionarios del Cuerpo de Correos del 1 de enero de 1918 figura la mencionada persona, como Oficial de 4.^a clase con número de orden 53, con fecha de nacimiento del 10/01/1889, que llevaba 5 años y 1 día sirviendo en la clase y que estaba destinado en la Central.

En el Escalafón General de Funcionarios del Cuerpo de Correos del 1 de enero de 1919 figura como Oficial de 3.^a clase con número de orden 645, con fecha de nacimiento del 10/01/1889, que llevaba 4 meses y 1 día sirviendo en la clase y que estaba destinado en la Central.

En el Escalafón General de Funcionarios del Cuerpo de Correos del 1 de enero de 1935 figura como Jefe de Negociado de 2.^a clase con número de orden general 781 y 373 en la clase, con fecha de nacimiento del 10/01/1889 y de ingreso en Correos el 14/09/1907 y que estaba destinado en Madrid.

En el Escalafón General de Funcionarios del Cuerpo de Correos del 1 de marzo de 1946 figura como Jefe de Administración de 2.^a clase con número de orden general 297 y 28 en la clase, con fecha de nacimiento del 10/01/1889 y de ingreso en Correos el 14/09/1907 y que estaba destinado en Madrid.



Eugenio Salarich Tormo

Además de la vertiente Scout, también se caracterizó Eugenio Salarich por ser un buen animador del Campamento, como se recoge en las diversas crónicas de Riofrío 1914: cantante, actor aficionado con cierto nivel (también se recogen sus experiencias teatrales en la revista “El Explorador” y en diarios de la época). En suma, una persona polifacética, que tuvo a su cargo el funcionamiento de la Estafeta Postal durante la realización del Primer Campamento Nacional de los Exploradores de España.

LA PIEZA (O CUANDO LA FILATELIA SCOUT ESPAÑOLA AVANZÓ 23 AÑOS)



Anverso de la Tarjeta postal

La pieza que reproducimos se encuentra en una Tarjeta Postal correspondiente a una serie de doce piezas, editadas (en formato librito con tapas y trepado, para facilitar su desprendimiento del conjunto a la hora de utilizar una de las postales) por la Patrulla de fotógrafos del distrito de Centro (Madrid).



Reverso de la Tarjeta postal

Se trata de una postal enviada por un miembro del contingente catalán asistente al primer Campamento Nacional de los Exploradores de España celebrado en Riofrío (Segovia) en 1914, siete años después de la fundación del Movimiento Scout Mundial y solo dos después de su implantación en España.

Contiene un matasellos circular, visible parcialmente, con el texto aparentemente “ESTAFETA ESPECIAL DE...” y la fecha incompleta “28 N. 14” (no se percibe el dato exacto del mes, pero podemos deducir que se trata de Junio).



Matasellos en la postal scout



Imagen procedente de Ágora de Filatelia de Internet

En estas fechas no hay catalogado ningún matasellos especial en Gomis (catalogo especializado). El anterior es de 1909, en Valencia (la primera exposición filatélica española) y el siguiente es de 1916, sobre la muerte de Cervantes.

La localidad ha quedado fuera de la impronta del matasellos sobre la tarjeta, como puede observarse. No obstante hemos localizado otra impronta de la “Estafeta Especial de Correos” en la que se lee claramente “Madrid”

Una explicación pudiera ser que, quizá la forma de aplicar el cuño se hizo a propósito, al utilizar matasello de otra localidad distinta a Riofrío. Así se anulaba el sello con el fechador que tenían a mano y ponían la otra marca postal (que analizaremos a continuación) para que hubiera constancia que provenía de Riofrío.



Podemos observar la existencia de una marca redonda, inédita hasta su descubrimiento por nuestro Socio Esteve Pérez Puigpinós (152) y su difusión por el Club Filatélico de Scouts y Guías en la revista “El Explorador Filatélico” (Nº 94), con el siguiente texto:

CAMPAMENTO NACIONAL * CORREOS*
LOS EXPLORADORES DE ESPAÑA * RIOFRIO 1914 * Siempre Adelante

Lo más sorprendente es la inclusión en este cuño de la palabra “CORREOS”.

Surgen varias dudas, ¿se trata de una marca oficial, autorizada por el correo español?, ¿es una marca privada, usada por los Exploradores, y a la que se añadió la palabra Correos, como se podría haber puesto, por ejemplo, Jefe de Campamento?



No parece ser una marca privada usada por los Exploradores (Boy Scouts españoles) ya que el Correo español no autorizaría su uso en un documento postal utilizando la propia palabra "CORREOS" y, además, puede comprobarse que ambos cuños, marca y matasellos, utilizan la misma tinta negra.

EPÍLOGO (QUE REALMENTE SERÁ UN INICIO)

Muchas dudas, grandes incógnitas, durante casi 100 años no se ha conocido una pieza de las características mostradas en el presente Dossier. Realmente se trata del primer documento postal Scout español

Pero esa es la chispa y la motivación que mueven a un filatélico para tirar del hilo, seguir el ovillo y poder arrojar luz sobre una pieza sencillamente impresionante.

Esta breve, pero interesante, documentación es la que tenemos disponible hasta el día de hoy.

Esperamos, de nuevo, que de un pequeño hilo, aparecido en la revista “El Explorador Filatélico” de septiembre de 2011, el Club Filatélico de Scouts y Guías pueda lograr un ovillo magnífico y así contribuir un poco más al desarrollo de la Filatelia Temática dedicada al Escultismo y Guidismo.

Esperamos la colaboración de todos para desarrollar más esta historia. Sin ninguna duda, será una gran aventura descubrirla.

BIBLIOGRAFÍA

- 1.- Colección de Esteve Puigpinós López (152).
- 2.- Revista Nº 94 “El Explorador Filatélico” (La Pieza del Trimestre).
- 3.- Revista “El Explorador” (Revista Oficial de los Exploradores de España – Boy-Scouts Españoles) 1914.
- 4.- “Cronología del Movimiento Scout” (Enrique Genovés).
- 5.- “¡ Huellas ! cien años de Scouts de España” (José María López Lacárcel “Jaguar”).
- 6.- “Hay huellas Scouts por Valladolid” (Juan Antonio Espeso González “Randy”).
- 7.- Prensa varia de la época.
- 8.- Colección de Julián Rodríguez Fernández (002).



El rey Alfonso XIII visita el Primer Campamento Nacional de los Boy Scouts españoles (27/06/1914)

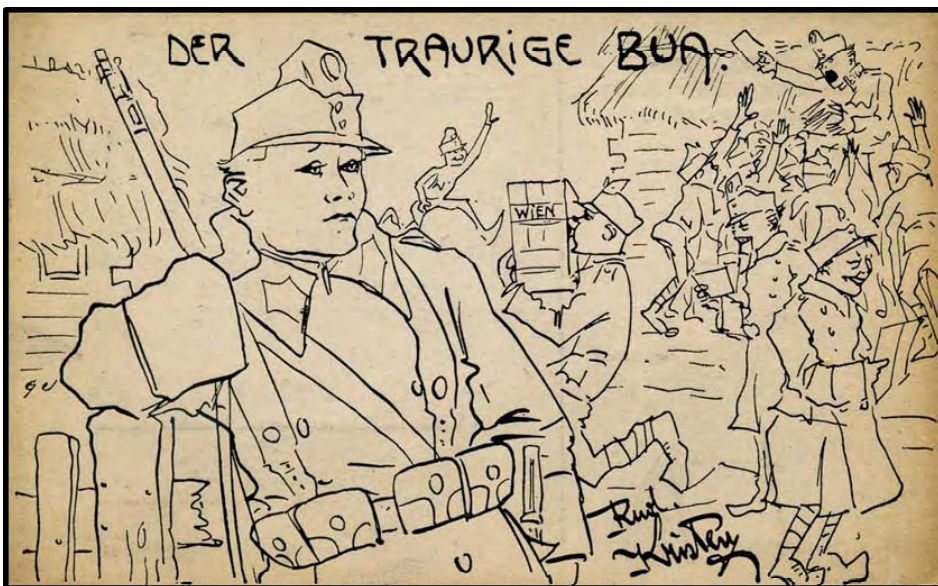
LOS SOCIOS COLABORAN

1914 TRISTES ANIVERSARIOS

Benito González Bugallo (011)

Este año, se cumplen diversos aniversarios en los que la participación scout fue primordial, (I Guerra Mundial, junio de 1914, desembarco de Normandía junio de 1944, Insurrección de Varsovia, Agosto de 1944).

La participación de los scouts alemanes y belgas en la I Guerra Mundial fueron ya tratados en anteriores artículos, por

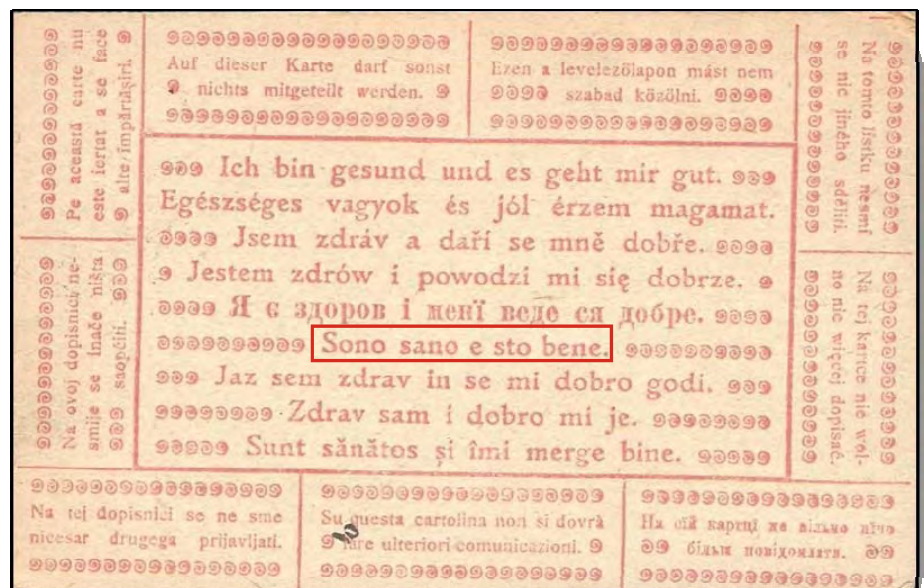


tanto no abundaremos sobre ello.

Concretamente en este mes de junio, se conmemora, *que no se celebra*, como algunos señalan... el centenario del asesinato en Sarajevo -por un estudiante serbio, que apoyaba la unificación de Bosnia con Serbia-, del archiduque Francisco Fernando de Austria y su esposa, herederos de la corona

austrohúngara, y cuyas muertes entrañaron una serie de acontecimientos que hicieron estallar la I Guerra Mundial, la desintegración del Imperio Austrohúngaro y la creación de nuevos estados en Europa central.

En particular los checos, entran en guerra sin demasiado entusiasmo con las potencias centrales (Alemania, Austria-Hungría, Turquía, Bulgaria) pero simpatizan con las potencias aliadas principalmente eslavos, serbios





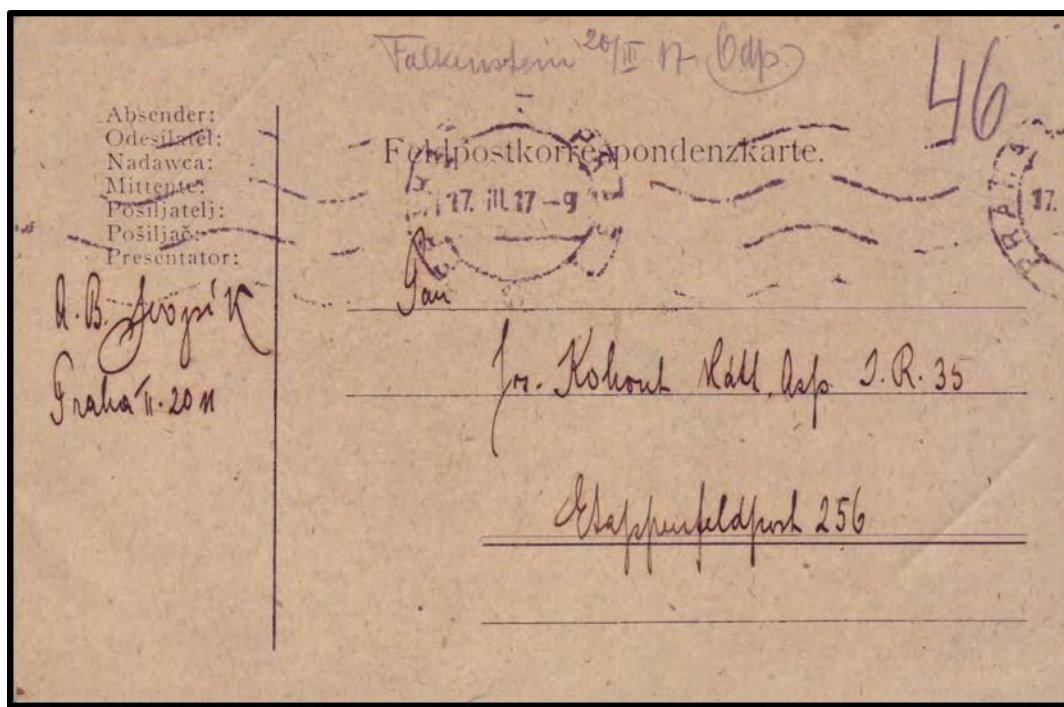
y rusos. Numerosos soldados, no se sienten al lado de los Augsburgo y los numerosos desertores forman parte de las legiones que luchan al lado de aliados en Francia, Italia y Rusia.

Austria se unió a la I Guerra Mundial en julio del año 1914, cuando el Káiser declaró la guerra a Serbia. Un gran número de deportistas y scouts activos fueron obligados a alistarse en el ejército de Francisco José. La vida deportiva cesó. Los Sokol, se disolvieron también en el año 1915 y sus actividades fueron prohibidas. Prácticamente toda Europa ya estaba en ese período involucrado en la guerra. Soldados, deportistas y funcionarios de diferentes tipos de armas se mantuvieron en contacto mediante la correspondencia.

La I Guerra Mundial frenó el desarrollo del Escultismo en toda Europa. El Gobierno de Viena, mostró interés en el nuevo movimiento.

Svojsik fue invitado a incorporar el Escultismo Checo en la Unión de Boy Scouts del Imperio, en el cual le fue ofrecido el cargo de la Vicepresidencia, además de una considerable ayuda financiera a la Organización Scout Checa, pero Svojsik renunció declinando ambas ofertas, Esto supuso para el y sus seguidores una reputación de traidor.

Tarjeta enviada el 17.3.1917 por A.B. Svojsik dirigida a Josef. Kohout (armada austríaca) en la que se mencionan los conflictos contemporáneos, pero se trata principalmene de la revista

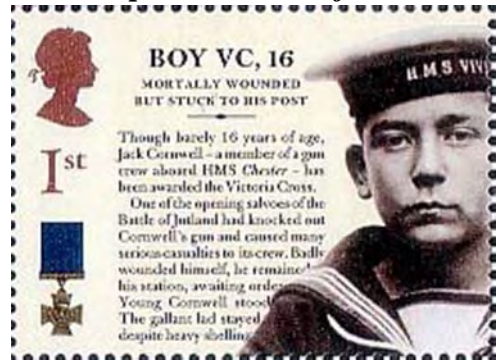


„JUNAK“ vinculo de unión y contacto entre los scouts en aquellos momentos tan difíciles.

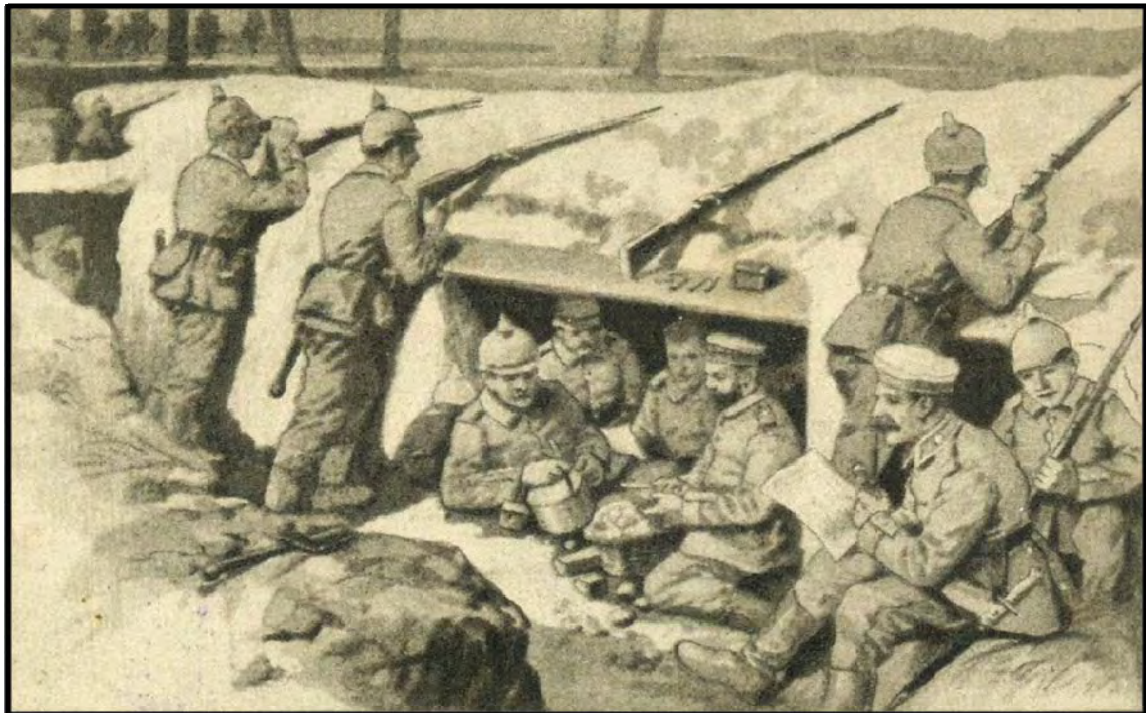


Pero de lo que vamos a tratar aquí, no es de la guerra en sí, ni de los conflictos, ni del problema de los Balcanes, ni de las Guerras de guerrillas, ni mucho menos de la guerra química, ni siquiera de la guerra de trincheras... ni tampoco del papel que jugaron los animales (perros y palomas) en la transmisión de mensajes, (*se calcula que con más de medio millón de palomas mensajeras utilizadas, un 95% fueron operaciones con éxito*).

También cabría aquí el caso de *Jack Cornwell*, soldado marino y scout,



héroe de la batalla de Jutlandia en 1916 y condecorado por el rey de Inglaterra con la Cruz de la Victoria, herido de muerte a los 16 años en servicio a la Patria, esto daría también para un extenso y bien documentado artículo, pues existe abundante documentación, pero hoy vamos a hablar del protagonismo que alcanzó “*el papel*” como soporte, (impreso, fotográfico o en blanco). Desde el primer momento y a lo largo de aquellos cuatro años de guerra, -fue la primera Guerra escrita, leída y documentada-, se utilizó como medio de información, divulgación, de evasión, terapéutico... Vemos con frecuencia en imágenes, en propaganda o en la prensa satírica, a soldados en las trincheras o en momentos de asueto escribiendo a sus familiares, leyendo, o sencillamente redactando un informe. Y todo debido a los períodos aburridos, monótonos e interminables a los que se veían sometidos los soldados debido a la poca movilidad de los frentes y gracias a los excelentes, eficaces y bien organizados servicios postales.



Millones de misivas, en forma de cartas, documentos, tarjetas, impresos y formularios estandarizados circularon y se intercambiaron entre soldados y familiares en los dos frentes de lucha.

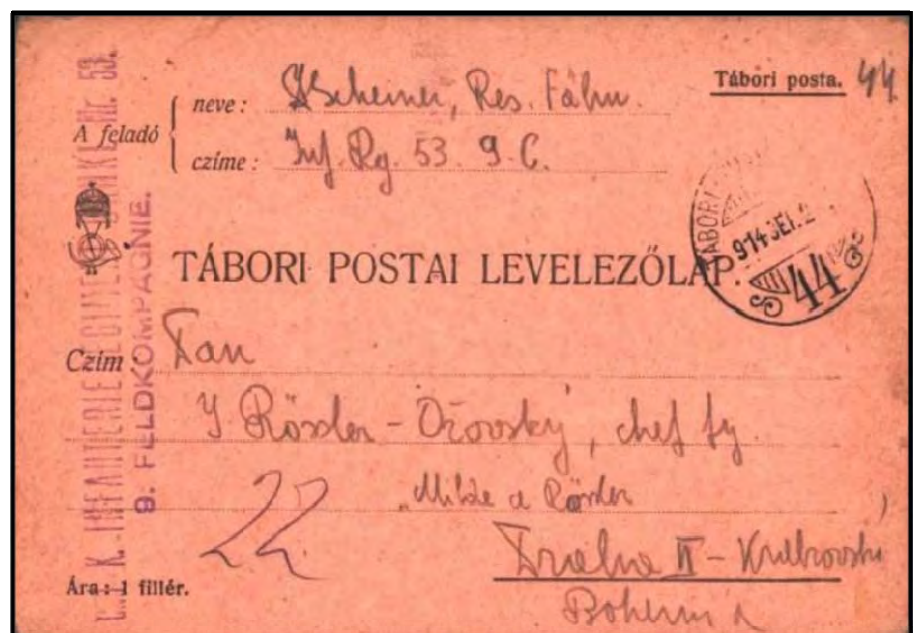
Una breve y escueta nota: *“estoy bien”* (sono sano e sto bene), era más que suficiente para tranquilizar a la familia expectante, que necesita saber y conocer el estado del que luchaba en el frente, lejos del hogar. O tal vez imaginar su nuevo destino, o por qué no, su estado anímico. Si está herido, o ha salido ileso de alguna batalla... y poco más permite el espacio eximio de una

tarjeta, a menudo con franquicia militar, es decir: libre de franqueo, pero que a cambio, pasa previamente por manos de la censura militar. Por razones de seguridad, se prohibía en los matasellos toda mención del origen y destino de la carta, mientras la administración postal militar utilizaba un complejo sistema de códigos, marcas, para identificar destinatarios y remitentes en base a números de unidad de combate.



Interesantes tarjetas (Húngara y Austríaca) con franquicia militar escritas por miembros de los Sokol, deportistas del club náutico, o del equipo nacional de esquí destinados en compañías y regimientos, con noticias del frente; sobre su vida, condiciones atmosféricas, ocio... están dirigidas a J. Rössler Orovský, (Presidente de los scouts, miembro fundador del Club náutico de Praga)

El correo de campaña, *Feldpost* en alemán, es el nombre dado al servicio postal militar, con una administración postal propia para las fuerzas militares en combate en países de habla alemana y que se extendió al Imperio Austrohúngaro. Establecía un medio de comunicación



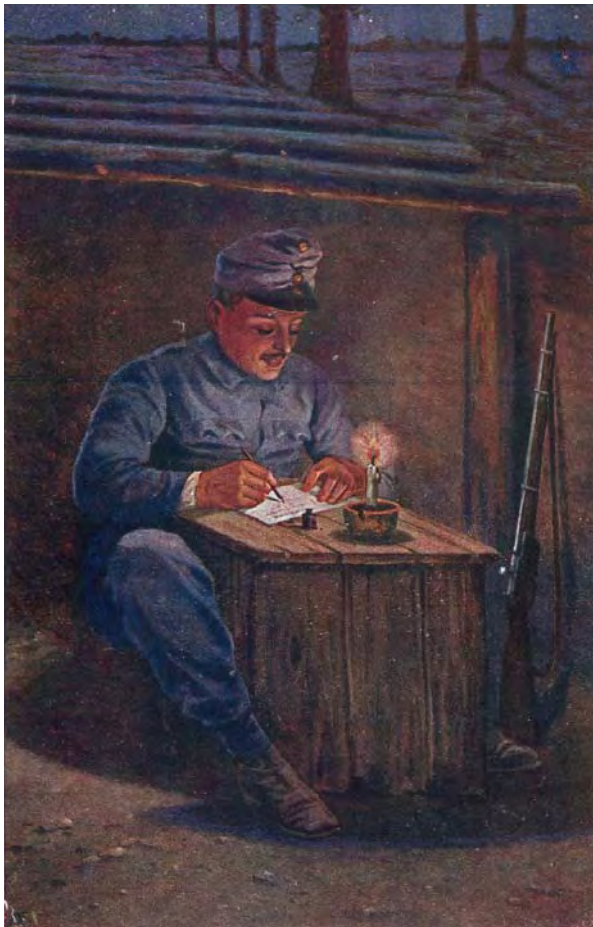
especial y seguro para las tropas en campaña, evitando las demoras propias del sistema postal ordinario. Al terminar la contienda en 1918 el sistema Feldpost dejó de operar.

Y a continuación y sirviendo como ejemplo de comunicación escrita transcribo algunos fragmentos de cartas:

El teniente Vere Sidney Tudor Harmsworth era el hijo del fundador del „Daily Mail“. Murió con 21 años en el Somme en 1916. Veterano de la Marina Real Británica, estaba sordo por los cañonazos. Poco antes de morir escribió a sus padres:

„Mañana al amanecer saldremos de las trincheras....No sé si sobreviviré. El destino no me ha informado bien. Puede que naciera para vivir mis 21 años y desaparecer. Si muero no me lloréis , estad orgullosos. No es una vida derrochada sino plena. El mayor consuelo es saber que uno ha hecho lo posible para dejar este mundo mejor que lo encontró“. Murió en tierra de nadie abatido por un proyectil.

„El escenario es terrible...mugre y suciedad por todas partes, tumbas excavadas en las defensas...ejércitos de ratas enormes...“ Winston Churchill, carta desde las trincheras en



Laudentie, Francia, 23 de Noviembre de 1915.

Charles Greenwood de Victoria, escribe una carta a su hijo en Agosto de 1918: *„Te vas a luchar por Australia...esfuerzate por mantenerte apto y cumplir con tu deber...“*

Indar Singh, soldado Sij, escribiendo a casa desde Francia en Sept. 1916. *„Que no os apene mi muerte, pués moriré empuñando las armas... Esta es la mejor manera en que se puede morir“*

„Bebemos agua del río...Salvo la yerma y pelada llanura no hay nada que ver...nuestra única esperanza es Dios.“ Abdul Ranf Khan, 21 ambulancia combinada de campaña, Mesopotamia, carta del 7 de Marzo de 1916.

Otro testimonio de un soldado alemán sobre la guerra *„Sin novedad en el frente“* de Erich Maria Remarque.:

....“A mi lado, un soldado de primera clase ha quedado sin cabeza. Aún camina unos pasos mientras que la sangre brota de su cuello como un chorro de agua...“



...“Debemos vigilar nuestro pan. Las ratas se han multiplicado últimamente, desde que las trincheras no se limpian adecuadamente...”

...“Oigo un silbido, me echo al suelo y, cuando me levanto, la pared de la trinchera está recubierta de trozos de obús calientes, de jirones de carne humana y trozos de uniforme...”



El soldado raso C.H. Russell, regimiento escocés de Londres en Loos escribe:

„Dijeron que sería pan comido y que solo tendríamos que salir de paseo y tomar las trincheras pulverizadas por nuestros cañones“

Paul Hash, artista oficial británico de la guerra en una carta fechada el 13 de Noviembre de 1917, manifiesta:

„Soy un mensajero que llevará a casa noticias de los hombres... contendrán la amarga verdad...”

Y por último del autor checo Jaroslav Hasek, que creó en 1921-22, el más famoso héroe antibelicista austrohúngaro en LAS AVENTURAS DEL BUEN SOLDADO SVEJK:

„No hay héroes, solo ganado para el matadero y los carniceros de los Estados Mayores“

El Archivo Nacional Británico ha sacado a la luz cerca de 2.000 diarios digitalizados de soldados que lucharon en el frente:

<http://www.operationwardiary.org>



¡¡Este artículo, como casi todos los que se publican en esta, nuestra revista, pretenden única y exclusivamente ser considerados como apuntes preliminares, con la espera que provoquen el estímulo correspondiente entre nuestros socios y lectores para seguir investigando y colaborando !!.



CERTIFICADO

MOSTRA FILATÉLICA ESCUTISTA

Certifica-se que,

Club Filatélico de Scouts y Guías

participou com a colecção

Revista El Explorador Filatélico

na Mostra Filatélica Escutista, que teve lugar em
Santiago do Cacém, de 25 a 27 de Abril de 2014.



Comissão Organizadora
(Vitor Gonçalves)

25•26•27 de Abril de 2014
SANTIAGO DO CACÉM

