

EL EXPLORADOR FILATÉLICO

THE PHILATELIC SCOUT

NÚMERO 106
Septiembre 2014



Edita:



Federado en:



FESOFI

Miembro fundador de



Revista trimestral de filatelia temática y coleccionismo scout y guía



EL EXPLORADOR FILATÉLICO

Revista editada por
CLUB FILATELICO DE SCOUTS Y GUÍAS

C/ Hortaleza, 19 - 1º izquierda
28004-MADRID (ESPAÑA)

Teléfono: 34 - 915 219 158
Telefax: 34 - 915 210 897

Dirección postal:
Apartado de Correos 33027
28080 MADRID (ESPAÑA)

EQUIPO DE REDACCIÓN

Julián Rodríguez Fernández (002)
Estanislao Pan de Alfaro (010)
Benito González Bugallo (011)
Luis Martínez de Salinas Trillo (030)

EL EXPLORADOR FILATÉLICO es el Órgano de Difusión del Club Filatélico de Scouts y Guías, creado en 1986 con carácter trimestral, mantiene los objetivos de dar a conocer el Escultismo y el Guidismo por medio de una afición común fomentar la Filatelia Infantil y Juvenil, promocionar la Filatelia Temática y el Coleccionismo (principalmente, SCOUT / GUÍA), ayudar a mejorar el nivel de calidad de los filatelistas y coleccionistas del tema SCOUT / GUÍA y servir como medio de unión entre todos los Socios del CLUB.

NÚMERO 106
SEPTIEMBRE
AÑO 2014

Depósito Legal: M-6465-1.989

E-mail: clubfilscoutguia@hotmail.com
Página Web: <http://www.clubfilscoutguia.org>
Facebook: <https://facebook.com/clubfilscoutguia.cfsg>

NUESTRA PORTADA

Imagen del Campamento de Verano 2014, realizado por el Grupo Scout Colonia de Baden-Powell 347 (ASDE-Exploradores de Madrid) como actividad final de la celebración del 40º Aniversario de su Fundación, en el Centro Scout Internacional de Kandersteg (Suiza).

A este Grupo pertenecen desde su inicio nuestra Tesorera, nuestro Secretario y nuestro anterior Vicepresidente, además de muchos amigos que nos apoyan y acompañan en las actividades del Club

INDICE DE LA REVISTA

Editorial	3
Vida del Club	4
Crónica:	
EuroScout 2014. Taastrup, Dinamarca	5
PhilaKorea 2014. Seúl, Corea del Sur	7
Estanislao Pan de Alfaro, Jurado Temático FIP	10
Dossier	
Viñetas del Jamboree Mundial de 1957	11
La Pieza del Trimestre	14
Temática: Filipinas 1938-1941	15
La Tarjeta Postal Scout	18
Los socios colaboran	
El Castillo de Praga. 1918	20



Que nos da y que nos pide la filatelia

E
D
I
T
O
R
I
A
L

Como cualquier afición (no me gusta la tan extendida palabra “hobby”), la filatelia nos proporciona un grato entretenimiento y la posibilidad de profundizar en el conocimiento de un tema, un país, una época de la historia, o simplemente el reunir sellos con el único ánimo de coleccionarlos.

Cada uno debe plantearse la filatelia “a su medida”, de manera que lo que constituye un entretenimiento no pueda llegar a ser una obsesión que de más problemas que satisfacciones.

Para facilitar las cosas, es bueno que el filatelista establezca sus objetivos, esto es, que determine con qué criterio coleccionar (todo lo que encuentre, un tema, un país, ...). A lo largo del tiempo el objetivo se puede modificar o diversificar y con ello establecer nuevas metas. Así se mantiene el entretenimiento.

La propia filatelia ha ido cambiando y ampliando sus objetivos. Lo que inicialmente consistía en coleccionar los sellos emitidos (eran muy pocos) que se denominó filatelia Tradicional dio paso a la Historia Postal y luego a la Temática, a la Aerofilatelia, a la Astrofilatelia, etc. y más recientemente a la Clase Abierta y a la Filatelia Social y no sabemos qué más especialidades en el futuro.

La filatelia nos **da**, por tanto, un amplio abanico de posibilidades para que cada uno busque los caminos que más se adapten a sus apetencias.

Cada una de las ramas de la filatelia tiene sus propias normas, recogidas en reglamentos y directrices, que determinan los criterios que deben seguir las colecciones que se encuadran en ella.

Si queremos que nuestras colecciones participen en exposiciones, esto es lo que nos **pide**. Que los filatelistas nos informemos de la normativa que regula cada rama y que la sigamos. Así de sencillo.

Las normas no obligan a nadie, solo a los que quieren participar en exposiciones competitivas. Entendemos que el competir es una forma de perfeccionar las colecciones y de profundizar en el conocimiento del tema elegido.

Pero siempre hemos defendido que la primera norma que debe seguir un filatelista es la de disfrutar con su afición. Si realmente disfruta es posible que con el tiempo su objetivo sea la Medalla de Oro FIP. Algunos lo han conseguido y cuando empezaron no conocían los reglamentos.

VIDA DEL CLUB

Nuestro socio Benito González Bugallo ha pasado parte de sus vacaciones en Escocia desde donde nos envió unas foto de recuerdo.



Local del grupo scout de St Andrews en el condado de Fife (Escocia)

En Seúl, Corea del Sur, se ha celebrado del 7 al 12 de agosto la Exposición Filatélica Internacional Philakorea 2014. El Comisario español para esta exposición fue Estanislao Pan de Alfaro que también actuó como Jurado Aprendiz, habiendo superado satisfactoriamente la prueba. Como Comisario adjunto actuó Evaristo Alfaro. Más adelante se da amplia información sobre este evento.

Entre el 8 y el 10 de agosto tuvo lugar en Traasttrup (Dinamarca) la décima edición de la exposición filatélica scout EuroScout, así como la Asamblea de IFSCO.

Por primera vez, desde la fundación de IFSCO en el año 2000, el Club Filatélico de Scouts y Guías no ha estado presente en una EuroScout ya que por diversas circunstancias los miembros que habitualmente lo representan no han podido hacerlo.

No obstante el CFSG ha sido representado por los colegas italianos del AISF que aceptaron hacerlo y que agradecemos profundamente.

Del 4 al 7 de septiembre se celebró en Madrid la I Expo Filatélica Bogotano-Madrileña. Nuestro socio Luis Martínez de Salinas ha participado en su organización.



Diploma otorgado a Luis Martínez de Salinas por SOFIMA, organizadora de la exposición

Del 6 al 13 de septiembre se ha celebrado en San Lorenzo de El Escorial la exposición filatélica Filacentro 2014 en la que ha participado como jurado Estanislao Pan de Alfaro que ha presentado en la Clase Oficial de la misma su colección de un cuadro “Extranjeros en Miranda”.

Diversos miembros del Club han participado en los diversos actos organizados durante la exposición.



Nuestros socios Evaristo Alfaro, Luis Martínez de Salinas y Estanislao Pan presentes en la ceremonia de inauguración de Filacentro 2014

CRÓNICA



EuroScout 2014. Taastrup (Dinamarca)

Debido a causas personales de sus miembros, por primera vez desde la fundación de IFSCO, el

Club Filatélico de Scouts y Guías no ha estado presente en las exposiciones bienales Euro-Scout.

No obstante, no podemos ni queremos dejar de hacer referencia a esta acontecimiento, máximo exponente de la filatelia scout. Para ello transcribimos informaciones obtenidas de las revistas del AISF de Italia y del ÖPBSG de Austria, así como del catálogo de la exposición.

La exposición se celebró en el centro cultural de Taastrup, a unos 20 kilómetros del centro de Copenhague. Constaba de unos 100 cuadros distribuidos con amplitud. A estos hay que añadir algunos cuadros con material proveniente del Museo Postal danés donde estaban expuestas las pruebas de artista de los sellos scout emitidos por Dinamarca.

La calidad del material expuesto era, como siempre, notable, aunque esta vez las piezas histórico documentales prevalecían sobre las piezas filatélico postales. La única gran colección temática expuesta era la tantas veces premiada “Escultismo Mundial - su Camino hacia el Éxito” de Hallvard Slettebo; todas las demás se encuadraban dentro de la historia postal.



Inauguración de la exposición con dos lurbæseri, instrumentos tradicionales daneses (foto Kenn Thonsen)

Matasellos

Se han utilizado tres matasellos diferentes, uno para cada uno de los días que duró la exposición.



El utilizado el día 8 reproduce una viñeta emitida con motivo del Jamboree de 1924. El scout con las banderas forma una X (10 en números romanos) y hace referencia a la décima edición de las exposiciones EuroScout. El del día 9 (día IFSCO) reproducía el logo de esta institución, mientras que el que el del día 10 estaba dedicado a conmemorar el 90 aniversario de la inauguración del Jamboree Mundial celebrado en Dinamarca en 1929.



Werner Kradolfer, presidente saliente, entrega a Ib Sandahl el estandarte de IFSCO



No podía faltar el mercadillo filatelico

El premio Walter Grob para colecciones de un cuadro se le concedió al lituano Darius Luitikas por su colección *“History of Lithuanian Scouting”*.

La Asamblea de IFSCO se celebró el día 9. En ella se puso de manifiesto la imposibilidad de tomar contacto con el club francés. Entre los acuerdos tomados se ratificó que no pueden ser miembros de IFSCO los coleccionistas individuales. Con respecto al premio Walter Grob se acordó que un coleccionista no pueda ser premiado más de una vez.



Nueva Junta Directiva de IFSCO

En la Asamblea General de IFSCO celebrada en Traastrup (Dinamarca) el día 10 de agosto de 2014, la Junta Directiva de la federación ha quedado constituida como sigue:



Vice Presidente
Gerhard Winter
(Austria)



Presidente
Ib Sandahl
(Dinamarca)



Secretario
Hallvard Slettebo
(Noruega)

Próxima EuroScout

Gerhard Winter anunció que la próxima edición de EuroScout se celebrará en Viena, Austria, entre los días 25 y 29 de mayo de 2016. Se ha seleccionado el hotel AIRO Tower para albergar la exposición y los participantes y visitantes. Más adelante se ampliará la información.

CRÓNICA

Estanislao Pan de Alfaro

LA FILATELIA SCOUT EN PHILAKOREA 2014



Como algunos sabéis, he participado en Philakorea 2014 como Comisario español y Jurado aprendiz. Ahora os quiero comentar la presencia de filatelia scout en esta exposición.

EL EQUIPO DE COMISARIOS

Como Comisario, ante ciertas dificultades de transporte, ofrecí a Evaristo Alfaro que me acompañara y tuve la suerte de que accedió, cambiando sus planes de vacaciones. Sus constantes ayudas y consejos han hecho esta expedición mucho menos complicada.



Tanis y Evaristo entregando, ¡por fin!, las colecciones

En este punto, quiero decir que la organización ha sido muy buena, tal y como esperábamos del Comité organizador, aunque al parecer los coreanos deseaban ser todavía más eficaces.

ASISTENTES



Los españoles que hemos asistido a Philakorea: Evaristo Alfaro Gómez, Comisario adjunto, José Ramón Moreno, Team Leader de Filatelia Temática, Fernando Aranaz del Río, Vicepresidente del Jurado, Estanislao Pan de Alfaro. Comisario español y Jurado aprendiz de Filatelia Temática.

También ha asistido Lola, la mujer de Fernando Aranaz. No ha habido otros visitantes españoles.

Hay que destacar la presencia de numerosos participantes latinoamericanos, algunos conocidos de hace tiempo y otros actuales.



Tay Peng Hian, presidente de la FIP, con parte de los participantes de Latinoamérica y España.

LA EXPOSICIÓN

La exposición tenía su sede en un gran centro de negocios en el distrito financiero de Seúl. Esta situación ha permitido la asistencia de numeroso público, que han visitado los stands de las administraciones postales, de los comerciantes y muchos de ellos la exposición.



Como no podía ser de otra manera, había algunos espacios para enseñar a los niños a manipular los sellos: clasificación, pegado, uso, etc. Además, a la entrada se situaba un escenario en el que realizaban actuaciones diferentes grupos musicales y clubes deportivos, así como un área de celebración del 130 aniversario del correo coreano.



La exposición era muy amplia, con marcos verticales en algunas de las zonas, y en otras marcos en 'v' invertida. Tal y como os podéis imaginar, era imposible ver toda la exposición, e incluso, seleccionando sobre el catálogo las colecciones, alguna se quedó pendiente.

LA FILATELIA SCOUT

La filatelia scout estaba poco representada en esta Exposición. Sólo había dos colecciones de tema scout y una participación de literatura filatélica.

Temática:

“*Scout Movement, Education for Life*” de **Oswaldo Navas** (Ecuador). 78 puntos, Plata grande.

Juvenil:

“*One World, one Promise*” de **Franisa Megawati Subagio** (Indonesia). 85 puntos, Vermeil grande.

Literatura:

“*Korea -Japan (RyuKyu) Scout Stamps and Cancellations*” de **Jong Woon Choi** (Corea). 65 puntos, Bronce plateado.

Respecto al catálogo scout de la clase de Literatura, es una obra muy básica, que se podrá ampliar en el futuro, mejorando su calidad técnica.

En la colección del australiano Daryl Kibble “Angels of God – Our Story, and Yours!” hay una espectacular pieza: uno de los sobres que sobrevivieron al incendio del zeppelin alemán Hindenburg el 6 de mayo de 1937, franqueado con el sello holandés de 12 ½ c conmemorativo del Jamboree de 1937.

La colección del juvenil indonesio Franisa Megawati Subagio evolucionará a mejor, desarrollando algunos conceptos interesantes.



Los representantes del CFSG Evaristo Alfaro y Estanislao Pan con Oswaldo Navas

Hemos conocido a Oswaldo Navas, coleccionista scout ecuatoriano y antiguo presidente de los Scouts de Ecuador. Su colección tiene una buena base para desarrollar un aspecto original, aunque probablemente cambiará su título y evidentemente su plan. Es una colección a seguir que le dará muchas satisfacciones.

EL EQUIPO DE JURADOS

El Jurado estaba compuesto por cincuenta personas, distribuidos en varios equipos según cada clase de competición. Para mí ha sido muy instructivo conocer como actúa un jurado internacional: pase de lista nominativa en cada sesión, conocimiento somero de la complicada labor del secretario, equipos de jurados distribuidos por especialidades, revisión de la mayor parte de las participaciones por el equipo de expertos, revisión de todas las colecciones de oro grande y oro por el Presidium, votación no-

minativa, personal y secreta de los grandes premios... Y sesión crítica con los expositores o comisarios, una vez hecho público el palmarés.

El Jurado Temático estaba compuesto por cinco personas, que actuamos en un único equipo: muy pronto se estableció una buena comunicación entre todos, lo que ha permitido un trabajo muy intenso pero fructífero. Como Jurado aprendiz de Temática, me tocó revisar y juzgar aproximadamente dos tercios de las colecciones con el resto del equipo. Luego me mandaron a juzgar en solitario tres colecciones.



El jurado trabajando ...



...y comiendo *suculentamente* a mediodía

Una vez que finalizó la tarea en el Jurado, llegaron las reuniones de las Comisiones técnicas. Aunque la asistencia era voluntaria, constituyen una buena ocasión para tomar contacto con especialidades y coleccionistas: Lucha contra las falsificaciones, Historia Postal, Filatelia Temática, y reunión de la FIAF.

En fin, tal y como se esperaba, una gran exposición, muy bien organizada, y en la que las colecciones españolas han sido muy bien consideradas.

Estanislao Pan de Alfaro

Nuevo Jurado Temático FIP



Estanislao Pan de Alfaro, Vicepresidente del Club Filatélico de Scouts y Guías, Vicepresidente de la Federación Centro de Sociedades Filatélicas (FECESFI), Jurado Temático Nacional y Presidente de la Comisión de Temática de la Federación Española de Sociedades Filatélicas, FESOFI, **ha conseguido en Seúl**, en la exposición Philakorea 2014 **acceder al Cuerpo de Jurados FIP**, a la que asistió como Comisario de España y Jurado alumno.

Es Licenciado en Ciencias Económicas por la Universidad Autónoma de Madrid y, como filatelista y expositor temático, tiene una importante trayectoria desde 1972 con su colección *La Aventura del Escultismo*, con la que ya ha obtenido varias medallas de Oro en las EXFILNAS, y FIP en concreto en las Exposiciones de Indonesia 2012 (Vermeil grande) y Thailand 2013 (Oro). Ha sido miembro activo del Movimiento Scout.

Los filatélicos Scouts y Guías (que no son pocos) deben sentirse estimulados, con ese ejemplo de dedicación, a seguir invirtiendo esfuerzos, energía y medios en sus trabajos, pues “el camino hacia el oro”, trabajado por Estanislao en un espacio de ocho años, demuestra claramente que “sí, se puede” llegar a las más elevadas medallas y premios en un tema que tanto apasiona a multitud de coleccionistas.

Enhorabuena Tanis por tu nombramiento, España ya tiene contigo 16 Jurados FIP, y seguramente tendrás muchos éxitos en el futuro. También, por el bonito ejemplo que brindas a las personas aficionadas a la Filatelia Scout/Guía.

¡Enhorabuena!

DOSSIER

Estanislao Pan de Alfaro

VIÑETAS DEL JAMBOREE MUNDIAL DE 1957 (2ª PARTE)

Volvemos a traer hoy a estas páginas las viñetas esperantistas editadas en Barcelona con motivo del Jamboree Mundial de 1957.

Como ya quedó dicho con anterioridad en el artículo publicado en nuestro número 96, estas viñetas las dibujó Orsso, y fueron impresas por la imprenta E. Moreno de Barcelona.



Boceto de los seis diseños. Nótese a la izquierda la firma de E. ORSSO.

La primera pieza que queremos mostrar es uno de los bocetos de las viñetas. Como podéis ver, la cabeza de Baden-Powell no está perfectamente terminada. Por tanto, hubo un boceto posterior mucho más exacto del busto de Baden-Powell, hoy por hoy desconocido.

Y en las viñetas de los demás motivos, ni siquiera es él. Esto nos plantea un interrogante más. ¿Quién era el personaje utilizado en estos bocetos? ¿El mismo Orsso? ¿O su jefe E. Moreno? ¿Acaso eran la misma persona? Porque la inicial del nombre es la misma.

Este boceto tiene otros detalles curiosos.

En todos los dibujos, excepto en el de BP, utiliza la palabra SAMBOREO, con S, en lugar de J. ¿Quiere decir que no conocían la palabra? ¿O es que estaban intentando adaptarla al esperanto?

La segunda palabra que no tenía claro el dibujante es scout. Unas veces escribe SKOLTA, otras SCOLTA, hay una que podría ser incluso SCULTA, y clarísimamente en la viñeta del campamento pone ESCOLTA en catalán.

Otra palabra que no conocía bien es Sutton, que escribe con una o dos T, dependiendo del boceto.

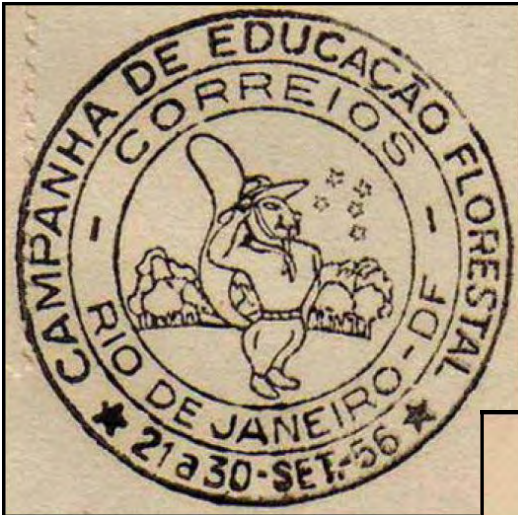




En fin, espero que podamos seguir investigando estas curiosas viñetas.

LA PIEZA DEL TRIMESTRE

Brasil 1956. Campaña de Educación Forestal



Como puede verse, este muestra a un Castor vestido con Pañuelo y Sombrero Scout y haciendo el Saludo Scout. Puede considerarse una pieza clásica de nuestra Temática, con más de 50 años.

El matasellos no está catalogado ni por Van Hill ni por ARGE.

Fue encontrado por nuestro socio Benito Gonzalez Bugallo en un intercambio de material con un filatéelista de Brasil.

La pieza mostrada procede de la colección de nuestro fallecido socio Jose Miguel Herrero (001).

Corresponde a la Hoja Conmemorativa de la Campaña de Educación Forestal de 1956 emitida por Brasil.

Esta emisión no tiene nada que ver con el Escultismo, pero si el Matasellos de Primer Día de Circulación.



TEMÁTICA

Estanislao Pan de Alfaro

FILIPINAS 1938-1941

MATASELLOS DEL PERIODO DEL ANIVERSARIO SCOUT

El Escultismo fue introducido en Filipinas por los estadounidenses ya en 1910. La primera tropa formada completamente por muchachos filipinos fue organizada en Zamboanga por el militar Sherman. L. Kiser, con el apoyo de la señora Carolina S. Spencer. La tropa estaba compuesta por 26 muchachos musulmanes, y llevaba por nombre Lorillard Spencer, hijo de la patrocinadora.

En 1923 se constituyó el Consejo Filipino de los Boy Scouts de América (Philippine Council BSA), con el apoyo del Rotary Club de Manila. Y el 31 de octubre de 1936, el presidente de Filipinas, Manuel L. Quezón, promulgó la Ley nº 111, que reconocía a los Boy Scouts de Filipinas como una corporación de interés público.

Para conmemorar este reconocimiento, se celebró el Periodo del Aniversario de los Boy Scouts, con actividades que pretendían unir más a los scouts y atraer a otros muchachos.

La huella postal de este acontecimiento se reflejó en un único matasellos, utilizado en Manila durante los años 1938 a 1941. En este artículo vamos a estudiar este interesante matasellos de rodillo.

La primera máquina canceladora de marca Universal se introdujo en Filipinas en 1930, utilizándose por primera vez en la Oficina Principal de Correos de Manila el 12 de julio de 1930. Imprimía un matasellos de 5,5 cm de largo por 1,9 cm de alto, con un rectángulo de 3,3 cm por 1,9 cm, y siete líneas horizontales a su derecha.

Tenía también una corona fechadora, a la izquierda del rectángulo, denominada tipo Universal, con los datos de la ciudad y fecha. De arriba abajo, Manila, la fecha, y en la parte inferior, la inscripción Philippines o P.I. (Islas Filipinas).

Otros fechadores, de marca Doremus, tenían la ciudad, más la mención P.I., la fecha en el centro y en la parte inferior, el año.

Se conocen 27 tipos diferentes utilizados en el correo de Manila, aunque los rodillos que nos interesan son los dos siguientes:

Universal tipo I. Fechador con inscripción P.I. Rectángulo completo.

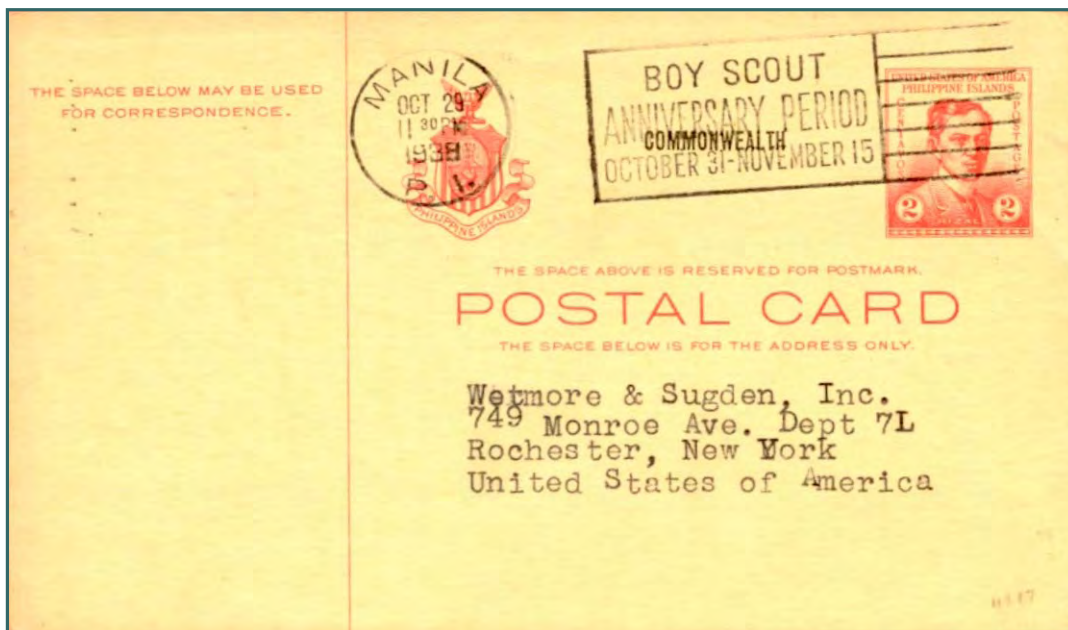
Universal tipo II. Fechador con inscripción P.I. El rectángulo tiene dos roturas en su lado izquierdo.

Los tipo III y IV tienen análogas características, pero el fechador tiene la inscripción Philippines.

Volviendo a nuestro matasellos del Periodo del Aniversario Scout, podemos encontrar los siguientes, según el año de uso y el tipo I completo o II roto.

AÑO	TIPO I ENTERO	TIPO II ROTO
1938	29 OCT	
1939	23 OCT	14 OCT
1940	13 NOV	9 NOV
1941	10 NOV	14 NOV

Las fechas de uso debieron ser muy amplias, seguramente más de un mes, del 14 de octubre al 15 de noviembre de cada año, con dos máquinas diferentes. A pesar de esto, el matasellos no es muy corriente.

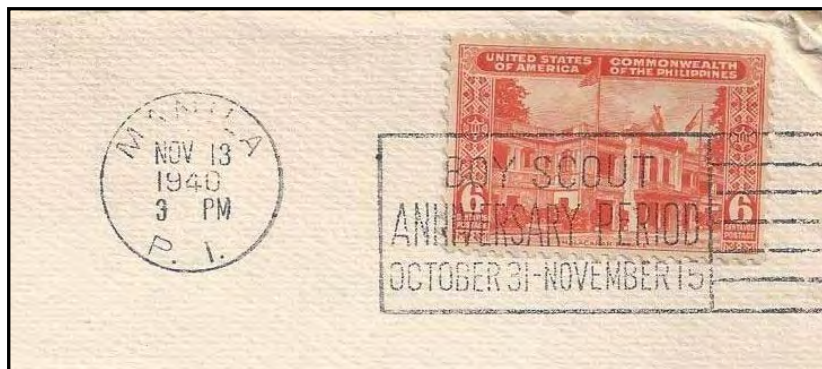


1938. Tipo I entero



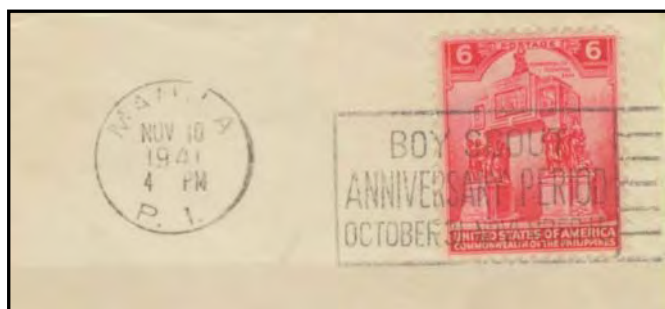
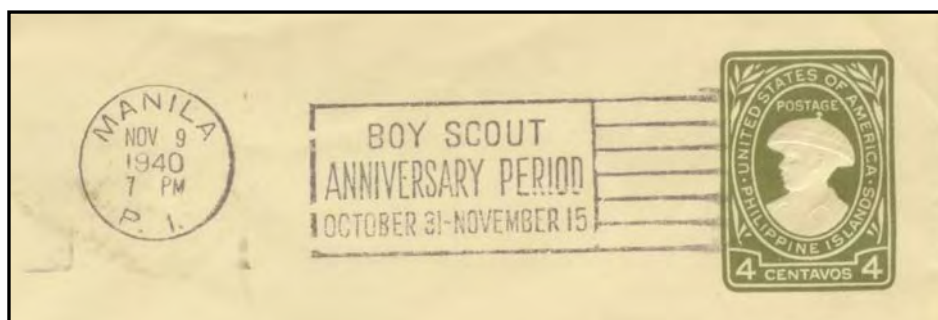
1939. Tipo I entero

1939. Tipo II roto



1940. Tipo I entero

1940. Tipo II roto



1941. Tipo I entero

1941. Tipo II roto



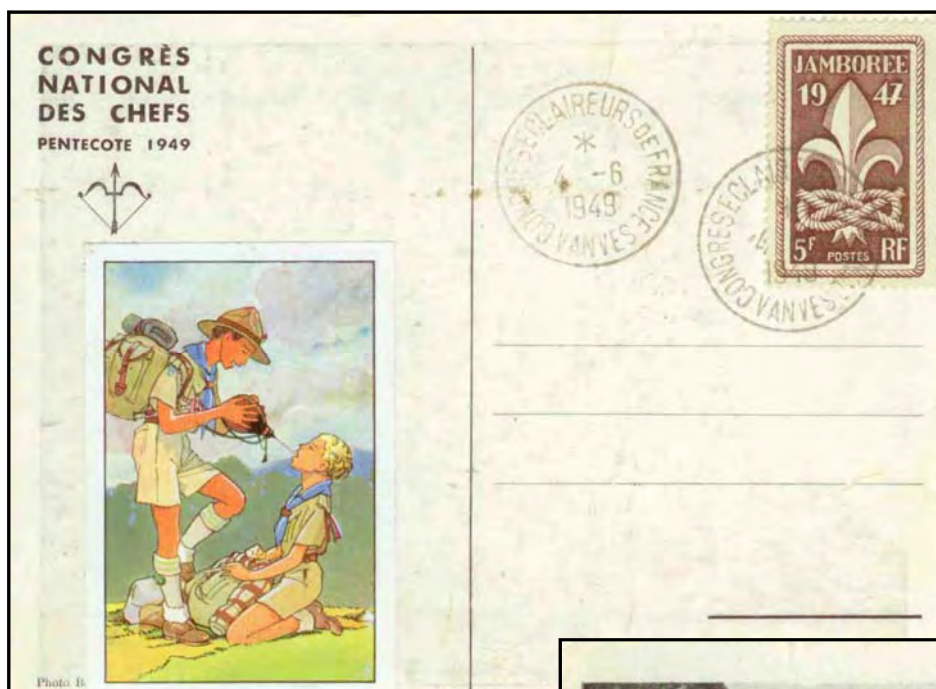
BIBLIOGRAFÍA:

Catálogo de los matasellos conmemorativos de Filipinas. Hans-Werner Becker. Cebú 2009.

LA TARJETA POSTAL SCOUT

Estanislao Pan de Alfaro

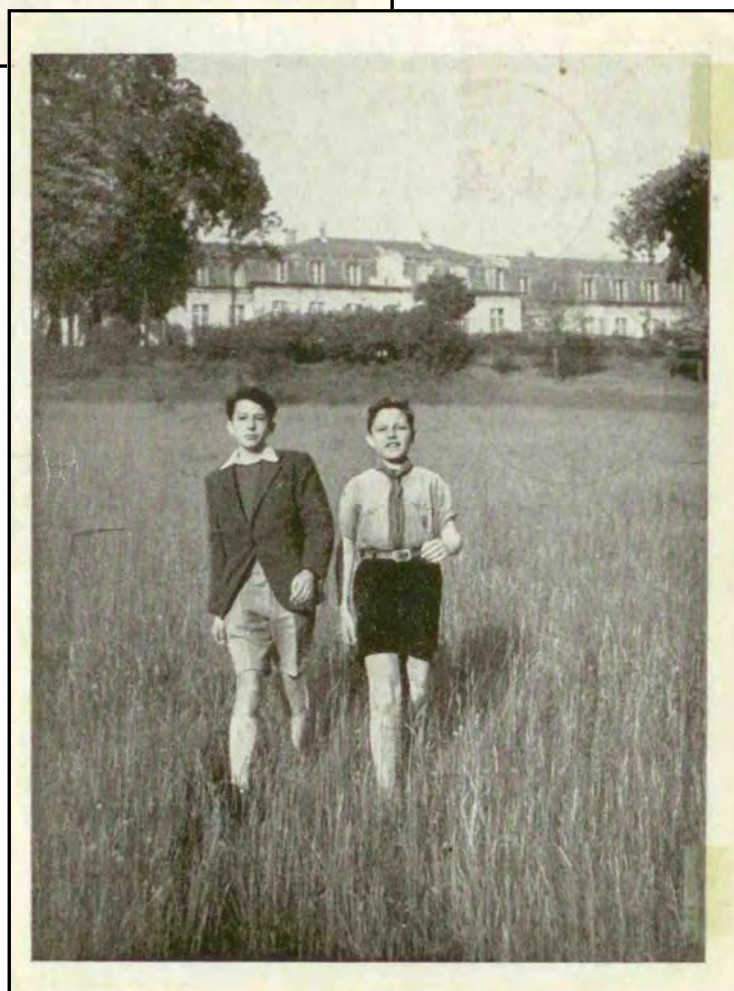
LAS TARJETAS POSTALES DE LOS ECLAIREURS DE FRANCE EN VANVES



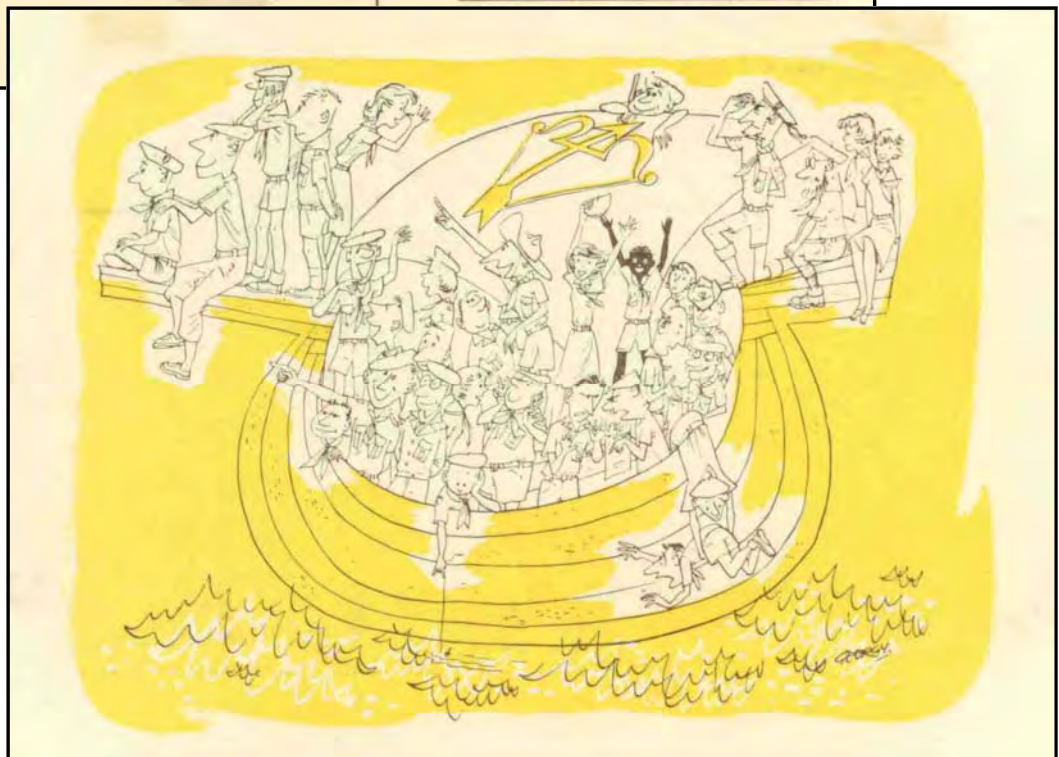
Hoy presentamos dos tarjetas scouts muy diferentes, aunque con características comunes. Las dos fueron realizadas por los Eclaireurs de France, la organización scout más antigua de Francia. Una de sus principales características era su carácter neutro desde el punto de vista religioso, que hoy se ha convertido en un carácter laico.

La primera postal nos muestra dos muchachos, uno de en uniforme scout y el otro en traje de calle, aunque con pantalón corto. Al fondo el Château de Vanves, terminado de construir en 1704. Rodeado de un extenso parque, desde 1853 es la sede de un instituto de enseñanza, hoy llamado Liceo Michelet. En esta época, justo después del Jamboree de la Paz, los Eclaireurs tenían aproximadamente cincuenta mil miembros.

Se emitió con motivo del Congreso Nacional de Jefes celebrado en Vanves, municipio en las cercanías de París, el 4 de junio de 1949. Vanves, en esta época tenía unos veintiún mil habitantes.



La segunda postal fue impresa en 1955, como recuerdo del Congreso Nacional de Jefes de 1955, también en Vanves, y suponemos que en el mismo castillo.



El estilo es mucho más desenfadado, muy acorde con los tebeos de la época. Muestra a un barco velero, con una tripulación scout, mirando al frente, intentando divisar el futuro. Hay algunas guías, que muestran la presencia de las Eclaireuses en esa organización. Un pequeño detalle a destacar es la presencia de un scout de raza negra.

En la vela, el arco y la flecha, insignias tradicionales de los Eclaireurs de France.

Las dos postales están mataselladas con sus correspondientes matasellos especiales.

LOS SOCIOS COLABORAN

Benito González Bugallo

CASTILLO DE PRAGA - CUERPO DE GUARDIA Sede de los sokol y de los scouts - 1918

En mi última visita a Praga, y con el recuerdo presente de una fotografía de mi colección de 1918, quise reconstruir 95 años después, el lugar donde se había tomado, y en una visita al Castillo, pude descubrir la ubicación exacta.



Se trata de una imagen en la que se muestra a un *sokol* en el cuerpo de guardia del castillo.

Recordemos, (aunque ya se había hablado de esta Asociación con anterioridad), que el Movimiento *Sokol* –halcón–, era una organización gimnástica patriótica checo-eslava de jóvenes,

fundada en Praga en 1862 por el profesor de filosofía Miroslav Tyrs y Jindrich Fügner.

Sirvió inicialmente como centro de entrenamiento físico, y enseñanzas deportivas, después, como foro a través de lecturas, debates, actividades físicas, morales e intelectuales y patrióticas. Este entrenamiento se extendió a miembros de todas las clases y eventualmente a las mujeres; y a países

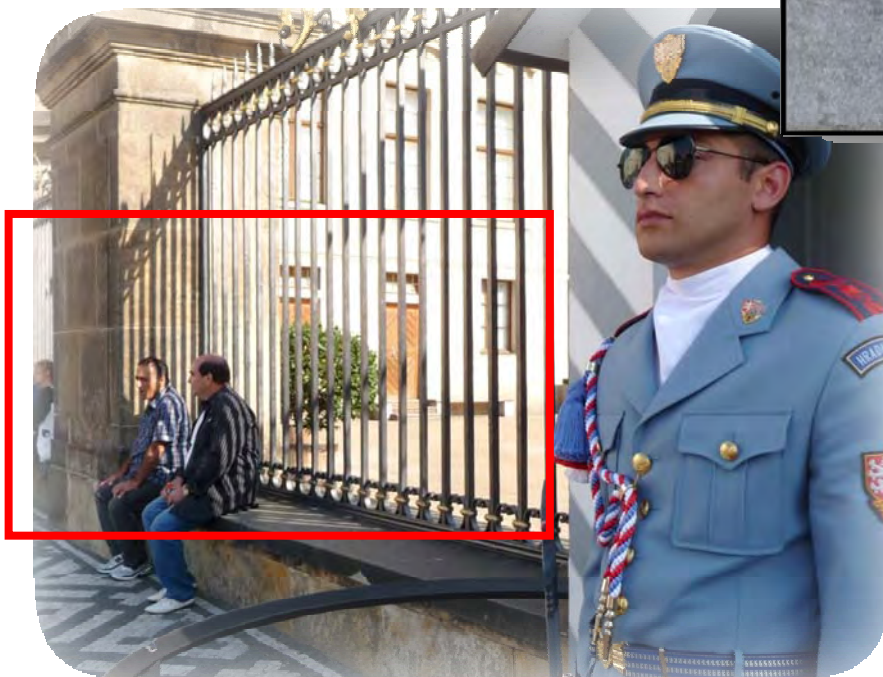
como: Polonia, Eslovenia, Croacia, Serbia, Ucrania, Macedonia, Rusia y Estados Unidos. En muchas de estas naciones, la organización también sirvió como un precursora temprana a los Movimientos Scouts. Aunque oficialmente era una institución "por encima de la política", los grupos *sokol* fueron disueltos en 1915 por la autoridades austrohúngaras por su posición antimonárquica. Numerosos miembros fueron



arrestados y ejecutados. El *Sokol* desempeñó un papel importante en el desarrollo del nacionalismo Checo, proporcionando un foro para la difusión de las ideologías nacionalistas. Los artículos publicados en el diario de los *Sokol*, conferencias llevadas a cabo en las bibliotecas de *Sokol* y representaciones masivas en los festivales de gimnasia llamados “Slets” ayudaron a elaborar y difundir el sentido nacionalista Checo.



Foto tomada en 2013, en lo que era el antiguo puesto de guardia de 1918.



En la actualidad, el puesto de guardia se sitúa fuera de la verja del recinto exterior del Castillo, donde la guardia presidencial ejerce sus funciones de seguridad.

Hoy es simplemente una organización gimnástica. En el momento de la caída del imperio austrohúngaro en octubre de 1918, muchos *Sokol* actuaron como policías durante el caótico cambio



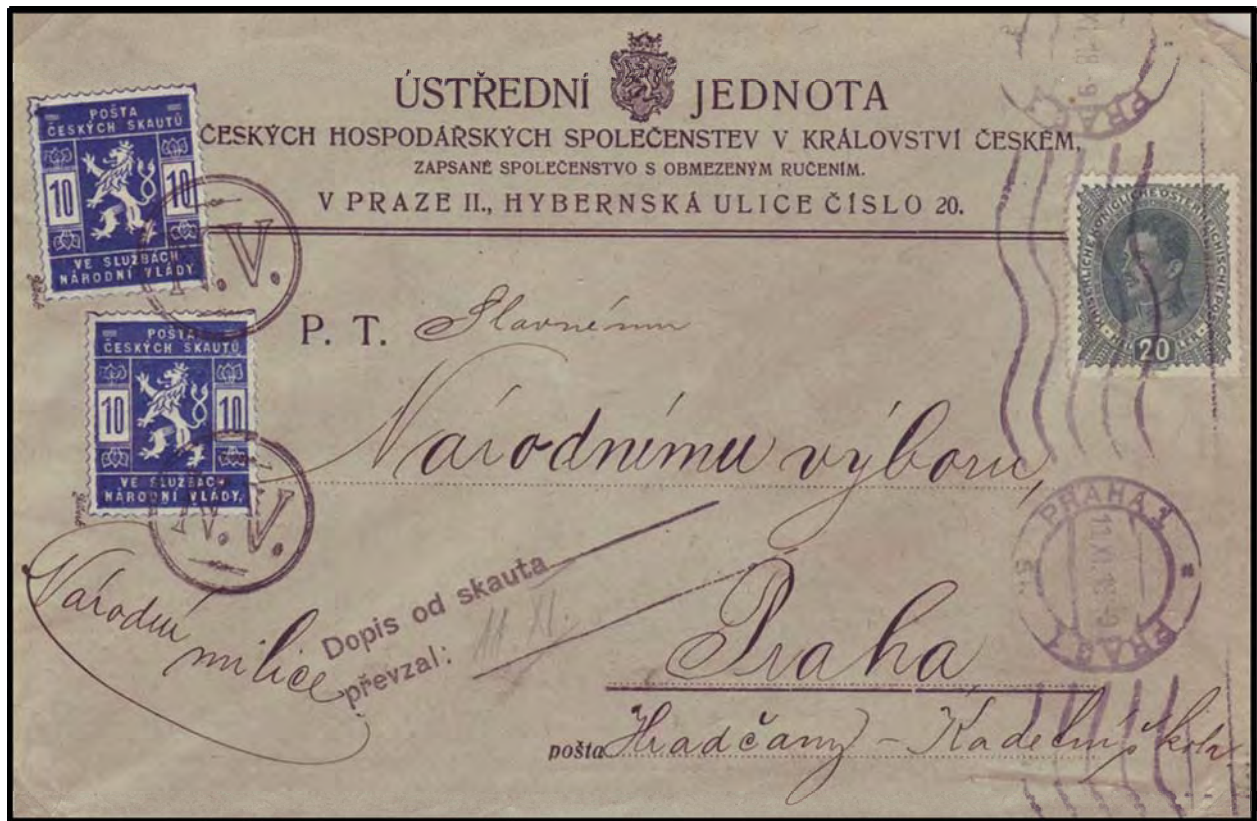
de gobierno y apoyo al nuevo Ejército checoslovaco. Algunos exploradores fueron sin duda miembros de los *Sokol* y algunos jóvenes *sokol* pertenecieron posteriormente a los Scouts pero el servicio de la entrega del correo, fue exclusiva de los scouts, con la aprobación del Gobierno provisional, hasta que se realizó la impresión de los nuevos sellos checos (el tema de Hradcany)





Sobre dirigido al Cuartel General de los Sokol (Castillo) entregado por el scout Orovského el 15 de Noviembre 1918

El presidente Masaryk saluda a destacados miembros de los sokol. Entre otros al jefe de los sokol J. Vanicek



Sobre dirigido al Comité Nacional (Castillo, escuela de cadetes)

El Castillo de Praga, además de ser Cuartel de los Scouts, también lo era de los Sokol, que trabajaron conjuntamente en la seguridad y servicio que posteriormente prestaron al Presidente de la República.



¿ QUÉ ES ?

- Una Sociedad Filatélica (integrada en la FESOFI), fundada el día 13 de marzo de 1986, que agrupa a todas las personas interesadas en la Filatelia, fundamentalmente de Tema Scout-Guía.
- Miembro fundador de la IFSCO (Federación Internacional de Sociedades dedicadas a la Filatelia Scout y Guía).

¿ QUÉ PRETENDE ?

- Dar a conocer el Escultismo y Guidismo por medio de una afición común.
- Fomentar la Filatelia Infantil y Juvenil.
- Promocionar la Filatelia Temática Scout-Guía, principalmente.
- Ayudar a mejorar el nivel y calidad de los filatelistas de Tema Scout-Guía.
- Establecer contactos con otras sociedades similares del resto del mundo.

¿ CÓMO LO REALIZA ?

- Publicando una revista trimestral: “*El Explorador Filatélico*”.
- Organizando Exposiciones de Tema Scout-Guía.
- Impartiendo Conferencias sobre Filatelia Temática Scout-Guía.
- Presentando a los jóvenes la Filatelia Scout-Guía en Jamborees Mundiales.
- Preparando Publicaciones filatélicas referidas a Escultismo y Guidismo.
- Fomentando encuentros periódicos entre los Socios del Club.
- Promocionando colecciones de competición.

¿ CÓMO PERTENECER AL CLUB FILATÉLICO DE SCOUTS Y GUÍAS ?

- Completando la ficha de inscripción correspondiente.
- Pagando la cuota establecida, según la modalidad escogida.

¿ DÓNDE NOS PUEDES ENCONTRAR ?

- Sede social:
C/ Hortaleza, 19 – 1º izquierda – 28004 Madrid (ESPAÑA)
- Dirección postal:
Apartado de Correos 33027 – 28080 Madrid (ESPAÑA)
- Teléfono: (+34) 915 219 158.
- Fax: (+34) 915 210 897.
- Correo electrónico (e-mail): clubfilscoutguia@hotmail.com
- Página web: <http://www.clubfilscoutguia.org>