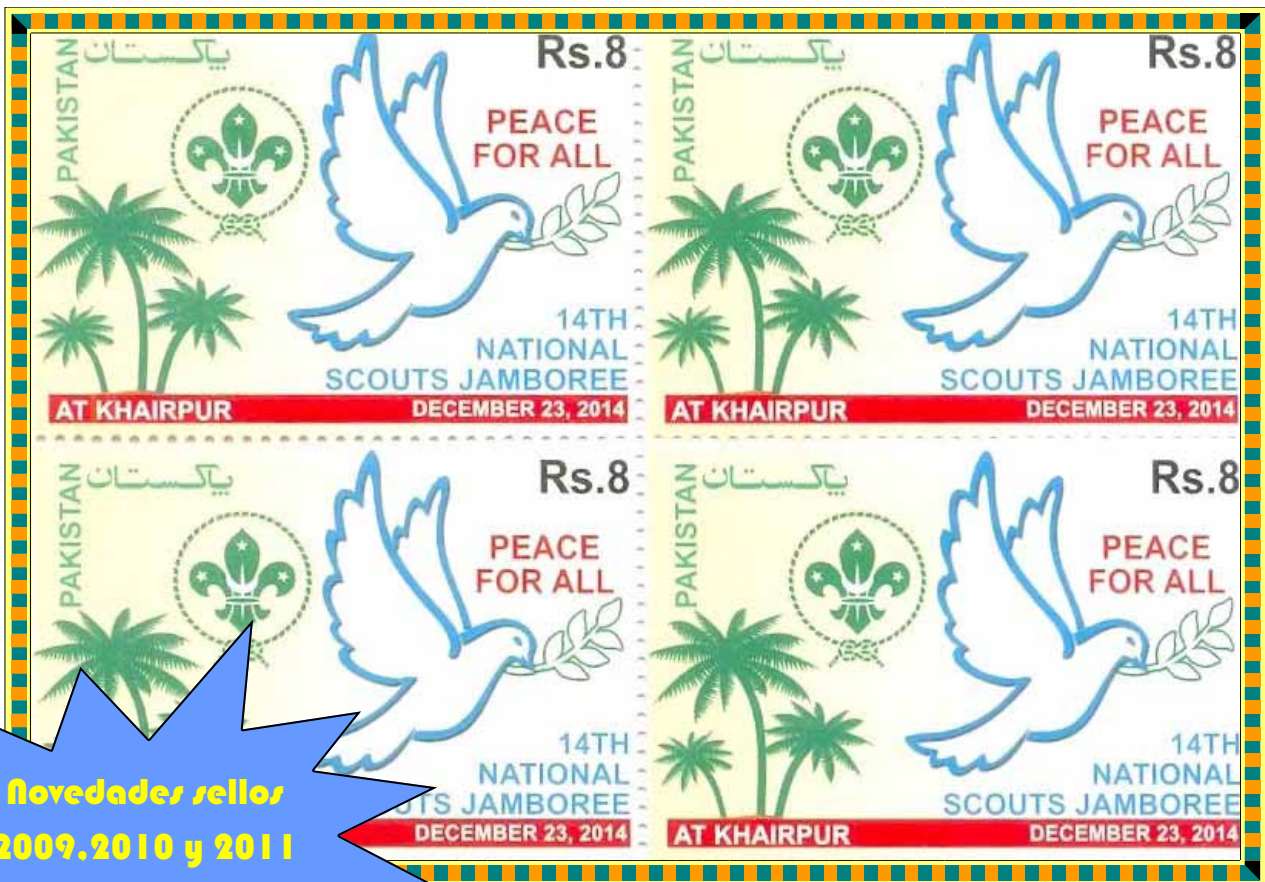


EL EXPLORADOR FILATÉLICO

The Philatelic Scout

NÚMERO 107
Diciembre 2014



**Novedades sellos
2009, 2010 y 2011**

¡¡ Feliz Navidad y próspero 2015 !!

Edita:



Federado en:



FESOFI

Miembro fundador de



IFSCO

Revista trimestral de filatelia temática y coleccionismo scout y guía



EL EXPLORADOR FILATÉLICO

Revista editada por
CLUB FILATELICO DE SCOUTS Y GUÍAS

C/ Hortaleza, 19 - 1º izquierda
28004-MADRID (ESPAÑA)

Teléfono: 34 - 915 219 158
Telefax: 34 - 915 210 897

Dirección postal:
Apartado de Correos 33027
28080 MADRID (ESPAÑA)

EQUIPO DE REDACCIÓN

Julián Rodríguez Fernández (002)
Estanislao Pan de Alfaro (010)
Benito González Bugallo (011)
Luis Martínez de Salinas Trillo (030)

EL EXPLORADOR FILATÉLICO es el Órgano de Difusión del Club Filatélico de Scouts y Guías, creado en 1986 con carácter trimestral, mantiene los objetivos de dar a conocer el Escultismo y el Guidismo por medio de una afición común fomentar la Filatelia Infantil y Juvenil, promocionar la Filatelia Temática y el Coleccionismo (principalmente, SCOUT / GUÍA), ayudar a mejorar el nivel de calidad de los filatelistas y coleccionistas del tema SCOUT / GUÍA y servir como medio de unión entre todos los Socios del CLUB.

NÚMERO 107
DICIEMBRE
AÑO 2014

Depósito Legal: M-6465-1989

E-mail: clubfilscoutguia@hotmail.com
Página Web: <http://www.clubfilscoutguia.org>
Facebook: <https://www.facebook.com/clubfilscoutguia.cfsg>

NUESTRA PORTADA

Aprovechamos el diseño del sello emitido por Pakistán, con motivo de su 14 Jamboree nacional, para desear una feliz Navidad a todos nuestros socios y amigos así como un año 2015 en el que impere la PAZ para todos.

INDICE DE LA REVISTA

| | |
|--------------------------------------|----|
| Editorial | 3 |
| Vida del Club | 4 |
| Necrológica | 5 |
| Dossier | |
| Heraclio Fournier, un impresor scout | 6 |
| Los socios colaboran | |
| Largo periplo del Presidente Masaryk | 11 |
| Novedades - sellos - 2009 | 15 |
| Novedades - sellos - 2010 | 18 |
| Novedades - sellos - 2011 | 28 |



Año nuevo, vida nueva

EDITORIAL

Zueridos socios del Club Filatélico de Scouts y Guías, hermanos scouts y lectores de nuestra revista,

Esta vez me dirijo a vosotros de una manera personal para comunicaros mi decisión de retirarme de la Presidencia del Club, después de más de veintidós años de ostentar este cargo.

Ha sido un largo periodo en el que he disfrutado con la filatelia scout, representando al Club en todos los foros en los que teníamos algo que decir o que hacer: Federación Centro, Federación Nacional, Asociaciones Scouts, Correos, Ayuntamientos de ciudades en las que hemos realizado exposiciones.... Federación Internacional de Asociaciones de Filatelia Scout (IFSCO), de la que somos miembro fundador...

También he estado a disposición de cualquier filatelista, fuera miembro del Club o no, para ayudarle a solucionar sus dudas o inquietudes filatélicas.

Pero los años no pasan en balde y ya no me encuentro con la fuerza que se requiere para desempeñar esta actividad como el Club se merece.

Es por ello que aprovecho la fecha significativa del cambio de año en el que se toman decisiones de abordar proyectos nuevos para que la Presidencia del Club pase al actual vicepresidente: Estanislao Pan de Alfaro, con una larga y sólida formación filatélica y con una edad que le permite asumir el cargo con mejores posibilidades que el que suscribe.

Solo me queda agradecer el apoyo y las muestras de cariño y amistad que he recibido de todos, que, como decía al principio, me habéis hecho disfrutar durante tantos años.

También quiero agradecer a Esperanza, mi esposa, su comprensión y ayuda, que ha sido un soporte imprescindible para que todo haya sido mucho más fácil.

No es una despedida ya que seguiré colaborando en todo aquello que mis fuerzas me lo permitan.

Un fuerte abrazo para todos.

Luis Martínez de Salinas Trillo

VIDA DEL CLUB



Directiva del Club que finalizó degustando un cordero que nuestro chef José Alberto preparó en el horno artesano construido en su casa.

Aprovechando para revisar diversos asuntos de la vida cotidiana de nuestra Sociedad Filatélica, y en un ambiente de humor y amistad entrañable, con amigos como Luisa y Angel Pablo, se disfrutó de una jornada estupenda que, sin duda, volveremos a repetir en el futuro

¡¡ Muchas gracias, familia Romo Martínez, por vuestra hospitalidad !!. Es un auténtico lujo contar con amigos como vosotros,

El día 3 de octubre, para celebrar el 59º cumpleaños de nuestro Socio **Evaristo Alfaro Gómez** (092), un nutrido grupo de miembros del Club acudió al bar habitual "El Aperitivo" para festejar con Evaristo y sus hijos tan señalada celebración, acompañando a más amigos de nuestro Socio. Como no podía ser de otra manera, gran parte de los regalos que recibió tenían que ver con el correo.



¡¡ Felicidades, Evaristo !!



Un momento de la jornada en Alpedrete, el día 26-10-14

Luis Martínez de Salinas Trillo (Presidente) presenta su renuncia al cargo por motivos personales (edad, salud, ...). Esto no significa, ni mucho menos que se desvincule del Club, puesto que seguirá desempeñando la responsabilidad de editor de la revista y algún otro cargo futuro relacionado con publicaciones de nuestra Sociedad Filatélica. Hasta la celebración de la Asamblea General del Club, prevista para el día 29 de marzo de 2015 (domingo), Luis seguirá en el cargo como Presidente en funciones, aunque nuestro Vicepresidente Estanislao Pan de Alfaro asumirá muchas de las tareas y la representación del Club en cuantos eventos y actos relacionados con la Filatelia tengan lugar. ¡¡ Muchas gracias, Luis (y a ti también Esperanza), por tantos años dándolo todo y más !!. ¡¡ Estamos orgullosos de un Presidente y, sobre todo, de un Hermano Scout como tú !!.



Varios miembros de la Junta Directiva en la reunión del pasado día 26-10-14

El pasado 26 de octubre, gracias a la invitación de nuestros buenos amigos Ana y Jose Alberto, se celebró en su casa de Alpedrete una reunión de la Junta



NECROLÓGICA

En el número 159 de la revista ArGe Pfadfinder leímos la triste noticia del fallecimiento de nuestro buen amigo **Wilhelm-Otto Neubäck** (StPS - Austria) el día 14 de septiembre de 2014.

Le conocimos en la Euro Scout 2000 (Comacchio-Italia) donde representó a su Sociedad en la fundación de la IFS-CO (ver foto de "familia" de aquel momento, el primero de la fila central empezando por la derecha sobre Jan Co-syns).

Tuvimos el placer de su compañía en la EuroScout 2006 en Alcalá de Henares y en otras ediciones de la mencionada Exposición.



Fue Secretario de su Asociación durante muchos años y publicó diversas obras sobre Filatelia Scout en Austria y en su región:

- ÖSTERREICH – Pfadfinderfreistempel, 1956–1997.
- ÖSTERREICH – Pfadfindersonderstempel, 1936–2007
- ÖSTERREICH – Pfadfindersondermarken und Pfadfindersonderpostkarten, 1951–2007
- ÖSTERREICH – Personalisierte PFADFINDER Briefmarken
- ÖSTERREICH – St. Georgen Postorte
- STEIERMARK – OT-Stempel mit Postleitzahl (PA-Stempeltype 1966)
- STEIERMARK – OT-Stempel der Bahnpostkurse (BPK-Stempeltype 1966)
- STEIERMARK – OT-Stempel der Posthilfsstellen Poststellen und POST-Servicestellen

(Dreifachheft!)(PHSt-Stempeltype 1966; PSt-Stempeltypen 1983 / 1990 / 1991 / 2002)

Postmeilensteine in der Steiermark

- STEIERMARK – OT-Stempel der POST-Zustell-basen und POST-Partner Agenturen

¡¡ Descanse en paz en el Eterno Campamento !!



DOSSIER

Estanislao Pan de Alfaro

HERACLIO FOURNIER, UN IMPRESOR SCOUT

En pocas ocasiones los coleccionistas tenemos la posibilidad de conocer cómo se elabora el objeto de nuestra afición: los sellos.

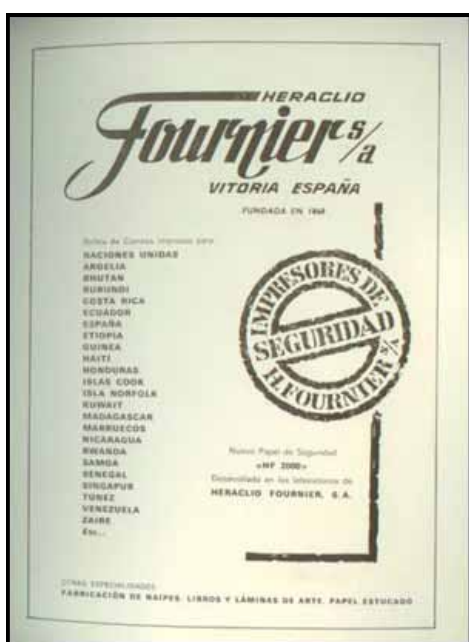
Una de estas ocasiones se ha desarrollado hace ya algunos años en nuestro país.

Heraclio Fournier, la famosa imprenta de naipes de Vitoria, en los años sesenta decidió ampliar su

negocio a la impresión de sellos de correos. En los años sesenta, con los procesos de descolonización, había gran cantidad de nuevos países independientes que querían afirmar su soberanía a través, entre otros muchos aspectos, de la emisión de sus sellos de correos.

Como símbolo de soberanía y de prestigio, los nuevos países se acercaron a las imprentas más solventes y tradicionales expertas en este tipo de impresión de seguridad: Courvoisier en Suiza, la Imprenta del Estado de Austria

Heraclio Fournier, que ya había impreso sellos para España durante la Guerra Civil, pero que después no pudo hacerlo por monopolizar esta función la Fábrica Nacional de Moneda y Timbre, se introdujo en este mercado ampliado, en el que consiguió un merecido prestigio. De 1966 a 1991, imprimió sellos de gran calidad para las Naciones Unidas, Argelia, Costa Rica, Ecuador, Guinea, Marruecos, Senegal, Venezuela... La aplicación de tintas doradas y plateadas fue una de las innovaciones técnicas.



Anuncio en el catálogo de la Exposición Mundial España 75

En el año 1986, la Imprenta empezó a tener problemas de insolvencia. Su archivo de materiales preparatorios de las emisiones de sellos se vendió a un comerciante español, que en 2007, lo traspasó al comerciante alemán Gärtner. Su volumen era de 8 toneladas.

En estos años, fueron varias las imprentas de seguridad que desaparecieron, pasando sus archivos al mercado filatélico, como Courvoisier.

La obtención de piezas preparatorias de la emisión de sellos ha sido tradicionalmente muy difícil para los coleccionistas, ya que las imprentas estatales han guardado cuidadosamente o destruido estos archivos, así como los errores de impresión. Los coleccionistas han conseguido este tipo de materiales a través de salidas ilegales o de ventas de los archivos particulares de los artistas. Hoy en día, muchas colecciones, especialmente temáticas, han podido incorporar piezas de este tipo procedentes de Heraclio Fournier, que guardó mucho más material que otras imprentas, probablemente pensando en los coleccionistas. La mayor parte ha sido vendida en los últimos años, y otra sigue disponible.

Entre los gobiernos que encargaron sellos a Heraclio Fournier, hubo varios que le pidieron emisiones relativas al Escultismo: Burundi 1967, Islas Cook 1969, Bhutan 1971 y 1972, Marruecos 1978, Ruanda 1983, Penrhyn 1983, Islas Cook 1983 y Aitutaki 1983. Es posible que la emisión de Bhutan 1967 también la imprimiera Heraclio Fournier, pero no he encontrado ninguna evidencia. El Archivo Fournier fue estudiado en profundidad por Damian Läge, importante coleccionista y jurado FIP, y ex presidente de la Comisión Temática de la FIP, y sus investigaciones fueron publicadas por Gärtner.

EL BOCETO DE PRESENTACION

Cuando un gobierno encargaba una emisión de sellos, los artistas de Heraclio Fournier preparaban unos bocetos de presentación, de acuerdo con las ideas del cliente. Lógicamente, estos bocetos podían sufrir modificaciones. Una vez aprobados, los artistas se aplicaban a realizar los diseños originales.



Etiqueta de control



Boceto en carpeta de presentación al cliente

EL DISEÑO DEFINITIVO



Para realizar los dibujos originales, los artistas de Heraclio Fournier, buscaban realizar sellos con unos diseños originales y atractivos, generalmente con mucho colorido para que destacaran al reducirlos al tamaño real del sello.

Estos artistas eran Jesús Gargallo, Félix Pérez Llamas, autor de muchos diseños de sellos, Javier Ortiz de Guinea, Armando Llanos, Maribel Ibañez de Sendadiano, o Claudio Aberásturi.

En estos dibujos, no hay inscripciones, que se harán posteriormente.

Las marcas negras aplicadas al dibujo debían ser para poder centrar las fotografías que luego se iban a trasladar a las máquinas de impresión.



Dibujos originales (artwork) Bhutan 1971

LAS PRUEBAS DE IMPRESIÓN

Una vez aprobado el diseño definitivo se realizan las primeras pruebas de impresión. Para ello, se desglosaba el dibujo en los colores básicos: magenta, amarillo y cian. A continuación, se iban realizando color a color las diferentes composiciones, hasta llegar al dibujo final.



Prueba intermedia azul (cyan) y amarillo Magenta prueba intermedia multicolor

Todas estas pruebas se realizaron en una prensa situada en el departamento de diseño, se hicieron cuatro copias.

Una vez conseguida la prueba multicolor llegaba el momento de las tintas plateadas y doradas.



LAS PRUEBAS DE IMPRESIÓN COLECTIVAS

Las pruebas de impresión se podían realizar sello a sello, como en el caso anterior, o bien en una misma hoja todos los sellos de la emisión, lo que se denomina prueba colectiva, como en la emisión de Ruanda de 1983.



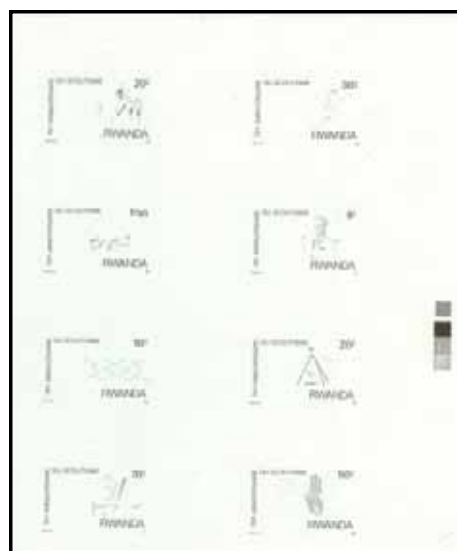
Colores básicos: cian



y amarillo.



Prueba de colores intermedia (no definitiva)



Impresión en negro (año 1982)

Las leyendas y tintas negras, así como el valor facial, se hacen aparte, ya que en el caso de que hubiera variaciones, por ejemplo una subida de tarifas, todas las pruebas, excepto las de tinta negra, se puedan reutilizar.

Podemos ver que en estas pruebas, las barras de colores indican el porcentaje de saturación de cada color. Y todavía se revisarán otra vez, con las indicaciones del jefe del departamento.



LOS SELLOS FINALES

Por fin ha llegado el momento de hacer la impresión definitiva. Los sellos se imprimen ya en un proceso industrial, se engoman y pasan a la máquina de dentado. Y pronto, los usuarios del correo podrán utilizarlos, dando prestigio a su país. Y los coleccionistas los admirarán, o pensarán que los sellos de correos con tanto colorín no son serios....



LOS SOCIOS COLABORAN

Benito González Bugallo

Largo periplo del presidente Masaryk

Periplo (Del lat. periplus, y este del griego περίπλους). Viaje o recorrido, por lo común con regreso al punto de partida.
Real Academia Española

Y eso es lo que hizo el profesor Tomáš Masaryk cuando estalló la I Guerra Mundial, un largo viaje atravesando numerosos países.

¿Quién era Tomáš Masaryk?... Humanista, filósofo, revolucionario, traidor, estadista u oportunista...de muchas maneras se ha tratado a este personaje, pero quizás ninguna otra figura en la historia de Checoslovaquia sea tan reconocible como Tomáš Masaryk. Nacido el 07 de marzo de 1850, nacionalista checo, profesor de filosofía en la Universidad Checa de Praga, hablaba el idioma alemán, crítico social y político. Tomó parte activa durante muchos años, no solo en asuntos políticos internos de Bohemia, sino de asuntos Austro-húngaros como miembro del Parlamento Austríaco.

Desde 1891 a 1893, fue miembro del partido joven Checo y desde 1900 a 1914 el líder del partido progresista, y diputado Austríaco de 1907-1914. Durante su carrera política en la monarquía de los Habsburgo, Masaryk había trabajado duro por conseguir el sufragio universal y la federalización del imperio y llegó a ser el primer presidente de Checoslovaquia (1918-1935), y accedió a la elite política y financiera de los Estados Unidos. ¿Influenció al presidente Wilson para entrar en la Primera Guerra Mundial, o Wilson utilizó a Masaryk como instrumento para destruir las dos monarquías más grandes de Europa, Austria/Hungría y Alemania....? Falleció el 14 de Septiembre de 1937 y entre otros escritos, se encuentran: **La cuestión checa y Rusia y Europa.**



Mientras Masaryk estudiaba en Leipzig 1877, conoció a una adinerada estudiante de música americana, Charlotte Garrigue, y contrajo matrimonio con ella en 1878, adoptando su apellido como propio. Mediante esta relación, se codeó con la élite financiera, industrial y política de Estados Unidos, especialmente con el rico e influyente industrial y diplomático norteamericano Charles Crane, con quien estableció una estrecha amistad, convirtiéndose en donante financiero a gran escala de la resistencia checoeslovaca contra la monarquía de los Habsburgo en EE.UU. También financió en 1912 la campaña electoral de Thomas Woodrow Wilson, quien, en 1913 se convirtió en el presidente de Estados Unidos y por tanto un vínculo entre el presidente y Masaryk.

Durante la I Guerra Mundial, (Diciembre de 1914), Masaryk se vio obligado a abandonar Praga, debido a la persecución de políticos bohemios por el gobierno Austríaco; de hecho, su hija Alice, pasó mucho tiempo en la prisión de Viena por el simple delito de ser la hija del Prof. Masaryk.

Viaja a la neutral Italia, de allí pasa a Suiza y a Francia. En Octubre de 1915 fue a Inglaterra.

Cuando la autocracia fue sustituida por un gobierno republicano en Petrogrado en Marzo de 1917, Masaryk va de Inglaterra a Rusia donde reclutó a miles de voluntarios entre los prisioneros de guerra Checoslovacos. Así mismo, otras armadas de voluntarios se formaron en Francia e Italia.

Después de la revolución bolchevique de Noviembre de 1917, Masaryk acordó, entre otros aspectos, la neutralidad de la armada Checoslovaca en los conflictos internos Rusos y su transferencia a Francia donde era prioritaria su lucha contra las tropas alemanas. Finalmente, EEUU declaró la guerra a Austria-Hungría en Diciembre de 1917, Masaryk viajó a América. Cruzó la Rusia europea y Siberia en tren. Después de una breve estancia en Japón fue a Vancouver y llegó a Chicago el 5 de Mayo de 1918. Un viaje alrededor del mundo (en cuatro años tres continentes).



Como adelantábamos en el anterior número,... *“el asesinato del archiduque Francisco Fernando en Sarajevo el 28.06.14, supuso el estallido de la I Guerra Mundial”*.

Las ambiciones checas se mantuvieron al lado de la independencia y de la autonomía junto a líderes como Tomáš Masaryk , Milan Štěpáník, Edward Benes (Checos y Eslovacos) Esto originó la formación de movimientos nacionalistas clandestinos checo-eslovacos y supuso numerosas manifestaciones, arrestos, y condenas a muerte....



Cuando Austria atacó Serbia, Rusia acudió a su rescate. Rusia no podía permanecer inmóvil y ver a los eslavos en Serbia aniquilados. Por esa misma razón, los Eslavos en Austria y especialmente los Bohemios mostraron sus simpatías con Serbia y Rusia.

CARLOS I sucede a su abuelo FRANCISCO JOSÉ en 1916, proclama una amnistía y calma la represión policial para salvar su trono. Pero ya es demasiado tarde...



En la primavera de 1918, los compatriotas de Masaryk en América recibieron buenas noticias de Praga. En manifestaciones de la capital, los ciudadanos expresaban abiertamente sus aspiraciones por la libertad.

El 28.X.18, el Consejo Nacional clandestino Checoslovaco organiza un golpe de estado incruento en nombre de la Rep. Checoslovaca, tres siglos bajo el dominio de los Habsburgo tocan a su fin, una multitud se lanza en masa a la plaza de S. Wenceslao para celebrar el nacimiento de la república y el retorno de la libertad.

Los aliados europeos del oeste, Francia e Inglaterra precedieron a los EEUU en el reconocimiento del Consejo Nacional para la creación del nuevo estado Checoslovaco. Así en el verano de 1918, París y Londres reconocieron el nuevo Estado. T.G.M., tuvo una relación intelectual especial con América. Realizó cuatro visitas a los EEUU en los años 1878, 1902, 1907, y 1918.



En su cuarta y última visita, a principios de Mayo de 1918 llegó como líder del movimiento de liberación checoslovaco. El 05 de mayo de 1918 más de 150.000 habitantes de Chicago llenaron las calles para dar una bienvenida triunfal al Profesor Tomáš Garrigue Masaryk, -futuro Presidente de Checoslovaquia-. Masaryk venía de Rusia donde había permanecido durante tres años, y donde ayudó a organizar la Legión checoslovaca para luchar por un estado independiente checoslovaco. Chicago era entonces el centro checoslovaco de la inmigración en los Estados Unidos y Masaryk fue acogido por una recepción entusiasta, haciéndose eco de anteriores visitas a la ciudad y visitando la que había sido su cátedra en la Universidad de Chicago en 1902.

Desde Chicago, Masaryk continuó su viaje a través de los Estados Unidos, elevando el apoyo a un estado checoslovaco independiente y expresando su programa en un encuentro con checos y eslovacos en Chicago el 28 de Mayo de 1918, describiendo en un discurso su experiencia personal durante los últimos años, desde un punto de vista de sus actividades revolucionarias.



El colofón de esta gira americana fue el reconocimiento de la independencia Checoslovaca el 3 de Septiembre de 1918, mientras se encontraba en Washington.

El 18 de Octubre de 1918, T.G.M. había proclamado en una declaración en Washington el nacimiento de Checoslovaquia nuevo estado independiente y democrático. La declaración de independencia

Checoslovaca, estaba claramente inspirada en la declaración americana de 1776.

Todo el país esperaba con impaciencia el fin oficial de la dominación austrohúngara, las negociaciones se desarrollaban en Ginebra. A las 10 horas Praga recibió un telegrama del presidente americano Woodrow Wilson, anunciando que Austria-Hungría había aceptado la rendición sin condiciones.

En Praga, surgen manifestaciones espontáneas, los checos arrancan emblemas del águila bicéfala de las fachadas de los inmuebles y edificios públicos y los reemplazan por banderas rojas y blancas. Las autoridades militares austriacas abandonan el control de la ciudad .

El 30.X.18 y la guerra finaliza con la capitulación de Austria-Hungría el 3 de Noviembre y en Alemania el 11 de noviembre. Una auténtica democracia, como Masaryk insiste en aclamar,



el país no posee ni dinastía real, ni aristocracia, ni armada profesional, (el mismo, es hijo de un cochero eslovaco y una sirvienta moraba). El programa de T.G.M. y otros líderes central-europeos era el desmembramiento del imperio de los Habsburgo y el establecimiento de estados independientes.



Masaryk dejó N. York el 20 de Nov. de 1918 una vez elegido primer presidente de Checoslovaquia con dirección a Paris, de allí fue a Suiza y después de tres semanas llegó a Praga donde fue elegido el primer presidente del nuevo estado y presidió la Asamblea Nacional.

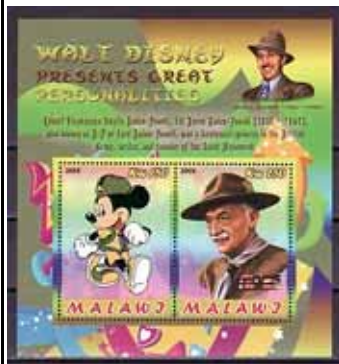


NOVEDADES - SELLOS - 2009

| PAÍS | EMISIÓN | VALORES | MOTIVO | OBSERVACIONES |
|---------------------------|---------|--|--|--|
| BENIN (ex Dahomey) | ¿ ? | 2 x 25 F | Escultismo. | Sellos de la emisión de Dahomey del 13/07/73 (valores de 15 F y de 20 F) sobrecargados con "BENIN" y revaluación de 25 F. El sello de B.P. de 1973 presenta diversas variaciones en cuanto al tipo de letra "BENIN" y a la cifra "25 F". Probablemente la emisión fue de Diciembre 2008. |
| BENIN (ex Dahomey) | /04 | 3 x 50 F | Escultismo. | Sellos de las emisiones de Dahomey del 7/08/67 (valor de 30 F), 19/03/72 (valor de 40 F) y de 13/07/73 (valor de 40 F) sobrecargados con "BENIN" y revaluación de 50 F. |
| BENIN (ex Dahomey) | 14/12 | 500 F x 4 | Scouts. Baden-Powell. | Emitido en minihoja de 4 valores. Clasificación tipo D (IFSCO). |
| COMORAS (ISLAS) | 7/01 | 125; 150; 225; 300; 400; 1000; HB 3000 FC. | Centenario del Escultismo. Baden-Powell. | Emitido en minihoja de 6 valores. Clasificación tipo D (IFSCO). |
| COMORAS (ISLAS) | 1/07 | HB 3000 FC. | Scouts Célebres. | Clasificación tipo D (IFSCO). |
| CONGO | ¿ ? | HB 1500 F | Baden-Powell y Búhos. | Clasificación tipo D (IFSCO). |
| DJIBOUTI | ¿ ? | 50; 100; 200; 400F x 3 | Fauna Prehistórica. Emblema Scout | Emitido en minihoja de 4 valores. Clasificación tipo D (IFSCO). |
| GUINEA | 15/12 | 6 x 5000 FG; HB 29000 FG. | Escultismo en la Filatelia. | Emitido en minihoja de 6 valores. La HB incluye la imagen de un sello rumano que muestra Pioneros comunistas. Clasificación tipo D (IFSCO). |
| GUINEA-BISSAU | 3/07 | 550x2; 800x2; 1000 FCFA; HB 3300 FCFA | Scouts y Orquídeas. | Emitido en minihoja de 5 valores. Clasificación tipo D (IFSCO). |
| GUINEA-BISSAU | 29/07 | 700x4; 800; HB 3500 FCFA | Jamborees Mundiales de Scouts. | Emitido en minihoja de 5 valores. Clasificación tipo D (IFSCO). |
| GUINEA-BISSAU | 29/07 | HB 800 FCFA x 2 | Jamborees Mundiales de Scouts. | La misma HB una con texto en portugués y otra en inglés. Clasificación tipo D (IFSCO). |
| GUYANA | 29/09 | 55\$x2; 80\$x2; 160\$x2 | 14ª Jamboree del Caribe. Centenario del Escultismo Nacional. | |
| INDIA | 7/11 | 500 p. | Danmal Mathur, Scouter. | Existe Matasellos Especial Primer Día, en diversas ciudades del país. |
| MALAWI | ¿ ? | HB 150;250 Kw. | Baden-Powell y Mickey | Emitido en formato de HB con 2 valores. Clasificación tipo D (IFSCO). |
| MALI | ¿ ? | HB 800; 1400F | Baden-Powell y Lobatas. Búhos. | Emitido en formato de HB con 2 valores. Clasificación tipo D (IFSCO). |
| RUSIA | 6/02 | A | Centenario del Escultismo Nacional | Emisión Entero Postal con sello de valor tipo "A" (correo nacional). |
| RWANDA | 14/12 | 400x4; 500x4 ; 750 Fx4 | Setas y Bonsais. Emblema Scout (color verde). | Emitidos en minihojas de 12 valores. Clasificación tipo D (IFSCO). |

| PAÍS | EMISIÓN | VALORES | MOTIVO | OBSERVACIONES |
|-----------------------------|---------|-------------------------------------|---|--|
| RWANDA | 14/12 | 400x4; 500x4 ; 750Fx2 | Mariposas y Orquídeas. Emblema Scout (color rojo). | Emitidos en minihojas de 12 valores. Clasificación tipo D (IFSCO). |
| RWANDA | ¿ ? | 200x6; 300x6; 1000F x 4 | Mariposas y Aves. | Emitidos en minihojas de 14 valores, con una viñeta central de Baden-Powell. Clasificación tipo D (IFSCO). |
| RWANDA | ¿ ? | 200x6; 300x6; 1000F x 4 | Mariposas y Orquídeas. | Emitidos en minihojas de 14 valores, con una viñeta central de Baden-Powell. Clasificación tipo D (IFSCO). |
| RWANDA | ¿ ? | 200x6; 300x6; 1000F x 4 | Mariposas y Setas. | Emitidos en minihojas de 14 valores, con una viñeta central de Baden-Powell. Clasificación tipo D (IFSCO). |
| VÍRGENES BRITÁNICAS (ISLAS) | 22/07 | 40 c. | 75º Aniversario del Escultismo Nacional. | Prevista la emisión de 4 valores en 2007 para conmemorar el 75º Aniversario del Escultismo Nacional, finalmente dos años más tardes se emitió un solo valor. |
| SANTO TOMÉ Y PRÍNCIPE | 1/07 | 13000x2; 39000x2; HB 10000 Db | Scouts y Setas. | Emitidos en minihojas de 4 valores. Clasificación tipo D (IFSCO). |
| TAIWAN | ¿07? | 2 x 250 | 1ª Jamboree Mundial de Scouts Chinos. | Emisión de dos Tarjetas Entero Postal con mismo valor en el reverso, su anverso en versiones oro y plata. Existe Matasellos Especial Primer Día. |





NOVEDADES - SELLOS - 2010

| PAÍS | EMISIÓN | VALORES | MOTIVO | OBSERVACIONES |
|-------------------|---------|---------------------------------|---|---|
| ANTIGUA Y BARBUDA | 10/05 | 2'50 \$ x 4 x 2 | Centenario del Escultismo en Estados Unidos. | Emitido en minihoja de 4 valores. |
| ANTIGUA Y BARBUDA | 10/05 | 2'75 \$ x 4; HB 6 \$ | Centenario del Guidismo. | Emitido en minihoja de 4 valores. |
| ARGELIA | 8/05 | 15 D | 65° Aniversario de las Masacres del 8/05/1945. Bouzid Saâl (Scout) primer mártir de la independencia argelina, abatido en Sétif. | Emitido en hojas de 25 sellos. Ver artículo en el N° 94 (Septiembre 2011) de "El Explorador Filatélico". Clasificación tipo B (IFSCO). |
| ARGENTINA | 21/08 | 1 \$+1 \$ x 2 75+75 c x 2 | Centenario del Guidismo. | Existe Matasellos Especial Primer Día. |
| ARUBA | 1/04 | 85;95;135;180 c | 10° Aniversario Escultismo Nacional. | Emitido en minihoja de 4x2 valores con 2 viñetas en el centro. Existe Matasellos Especial Primer Día. |
| ASCENSIÓN | 10/04 | 40; 50; 90p; 1'25 £; HB 1 £ x 3 | Centenario del Guidismo. | Existe Matasellos Especial Primer Día. |
| AUSTRALIA | 13/03 | verificar | Canberra Stamp Show. Centenario del Guidismo. | Emisión Entero Postal. Existe Matasellos Especial Conmemorativo. |
| AUSTRALIA | 31/08 | 60c; 1'50; 2'20 \$ | Centenario del Guidismo. | Emitidos tres carnets (uno por cada valor). Existe Matasellos Especial Primer Día. |
| AUSTRALIA | 31/08 | 70 c | Centenario del Guidismo. | Sobre de Franqueo Pagado para cualquier parte del país. Existe Matasellos Especial Primer Día. |
| BANGLADESH | 16/01 | 10 T | 8ª Jamboree Nacional. | Existe Matasellos Especial Primer Día. |
| BARBADOS | 22/10 | 10c; 50c; 1\$; | Centenario del Guidismo. | |
| BERMUDA | 18/02 | 35; 70; 85p; 1'10 £; HB 1'25 £ | Centenario del Guidismo. | |
| CAIMÁN (ISLAS) | 17/12 | 20; 25; 50; 80 c | Centenario del Guidismo. | |
| CANADÁ | 8/07 | P (Permanent) | Centenario del Guidismo. | Emitido un carnet con 10 sellos. Existe Matasellos Especial Primer Día. |
| CONGO | ¿ ? | 150Fx4; 400Fx4 x 12 | Champiñones y Fauna. Mariposas | Emitidos en minihojas de 8 valores, con una viñeta central del Centenario del Escultismo en Estados Unidos. Clasificación tipo D (IFSCO). |
| COOK (ISLAS) | 10/09 | 80c; 90c; HB 3 \$ x 2 | Día ANZAC (Fuerzas Armadas de Australia y de Nueva Zelanda). Scouts y Guías. 75° Aniversario de la visita de B.P. a las Islas Cook en 1935. | Emitidos en una serie de 4 valores, el de 80c muestra Guías y el de 90c muestra Scouts. |
| DJIBOUTI | ¿ ? | 50Fx3;100Fx2 ; 200Fx3 x 2 | Dinosaurios y Champiñones. | Emitidos en minihojas de 8 valores con una viñeta central del Emblema Scout. Clasificación tipo D (IFSCO). |
| DJIBOUTI | ¿ ? | 50F; 150F x 4 | Scouts Célebres. | Emitidos en minihojas de 2 valores. Clasificación tipo D (IFSCO). |
| DOMINICA | 24/02 | 2'50 \$ x 4 | Centenario del Escultismo en Estados Unidos. | Emitidos en minihoja de 4 valores, con dos colores diferentes. |

| PAÍS | EMISIÓN | VALORES | MOTIVO | OBSERVACIONES |
|----------------|---------|--|---|---|
| DOMINICA | 29/04 | 2'75 \$ x 4; HB 6 \$ | Centenario del Guidismo. | Emitidos en minihoja de 4 valores. |
| ESTADOS UNIDOS | 27/07 | 44 c | Centenario del Escultismo en Estados Unidos. | Emitidos en pliegos de 20 valores. Existe Matasellos Especial Primer Día. |
| GAMBIA | 24/02 | D25 x 4 x 2 | Centenario del Escultismo en Estados Unidos. | Emitidos en minihoja de 4 valores. |
| GAMBIA | 15/10 | D30 x 4; HB D80 | Centenario del Guidismo. | Emitido en minihoja de 4 valores. |
| GIBRAL-TAR | 20/10 | 10;42;44p;2£ | Centenario del Guidismo. | Existe Matasellos Especial Primer Día. |
| GRAN BRE-TAÑA | 2/02 | 1st; 56; 81; 90p | Centenario del Guidismo. | Emitido en minihoja de 4 valores. Existe Matasellos Especial Primer Día. |
| GRANADA | 11/06 | 2'75\$ x 4; HB 6\$ | Centenario del Guidismo. | Emitidos en minihoja de 4 valores. |
| GRANADA | 4/11 | 2'75 \$ x 4 x 2 | Centenario del Escultismo en Estados Unidos. | Emitidos en minihoja de 4 valores. |
| GUERNSEY | 27/05 | 36;45;48; 50;58;80p | Centenario del Guidismo. | Emitido un carnet con 6 sellos Existe Matasellos Especial Primer Día. |
| GUINEA | 25/10 | 5000 FG x 6 | Signo astrológico de la serpiente. | Emitido en minihoja de 6 valores, el fondo muestra a B.P. Clasificación tipo D (IFSCO). |
| GUINEA-BISSAU | 9/11 | 550 FCFA; HB 3000 FCFA | Filatelia belga en sellos. | Emitido en minihoja de 6 valores, uno de ellos muestra el sello belga del Centenario Scout en 2007. La HB muestra en el borde el sello Scout de 1957. Clasificación tipo D (IFSCO). |
| GUINEA-BISSAU | ¿ ? | 400 FCFA x 6 | Baden-Powell y Aves. Búhos. | Emitido en HB de lujo con micro texto. Clasificación tipo D (IFSCO). |
| GUINEA-BISSAU | ¿ ? | 450 FCFA x 6 x 2 | Tortugas. Emblema Scout. | Emitido en HB de lujo con micro texto. Clasificación tipo D (IFSCO). |
| GUINEA-BISSAU | ¿ ? | 450 FCFA x 6 | Mariposas. Emblema Scout. | Emitido en HB de lujo con micro texto. Clasificación tipo D (IFSCO). |
| GUINEA-BISSAU | ¿ ? | 450 FCFA x 6 | Búhos y Setas. Emblema | Emitido en HB de lujo con micro texto. |
| GUYANA | 14/07 | 275 \$ x 4; HB 450 \$ | Centenario del Guidismo. | Emitidos en minihoja de 4 valores. |
| IRAK | 23/03 | 250Dx4;HB 1000D | Día Scout de la Hermandad Árabe. | Existe Matasellos Especial Primer Día. |
| ISLA DE MAN | 18/02 | 32x2;33x2; 56x2;1£x2; HB 1'5 £x2 | Centenario del Guidismo. EUROPA 2010. | Emitidos en parejas y en dos carnets, además de dos minihojas de 10 valores cada sello de la emisión EUROPA y minihoja con 6 parejas de cada valor. Existen Matasellos Especiales Primer Día. |
| ISRAEL | 27/01 | 8'80 NIS | 150° Aniversario de la Alianza Israelí Universal. | Muestra un grupo de gimnastas y Scouts en la escuela de la Alianza en Teherán durante un evento deportivo en Mayo de 1936. Clasificación tipo B (IFSCO). |

| PAÍS | EMISIÓN | VALORES | MOTIVO | OBSERVACIONES |
|---|---------|--|--|---|
| JERSEY | 12/01 | 37; 42; 45; 61; 80p | Centenario del Guidismo. | Emitido en minihojas de 10 valores cada sello. Existe Matasellos Especial Primer Día. |
| KIRGUIZISTÁN | ¿ ? | X 6 | Dinosaurios. Perros. | Emitidos en minihojas de 6 valores con una viñeta central del Emblema Scout en holograma invertido. Clasificación tipo D (IFSCO). |
| LIBERIA | 26/06 | 65 \$ x 4; HB 160 \$ | Centenario del Guidismo. | Emitido en minihoja de 4 valores. |
| LIBERIA | ¿ ? | 55 \$ x 6 x 2 | Centenario del Escultismo en Estados Unidos. | Emitidos en minihoja de 6 valores. |
| MALDIVAS | 22/06 | RF16 x 4; HB RF30; HB RF12x2 | Centenario del Guidismo. | Emitido en minihoja de 4 valores. |
| MALI | ¿ ? | HB 600F x 4 | Mariposas. Emblema Scout. | Clasificación tipo D (IFSCO). |
| MALI | ¿ ? | HB 1800F | Baden-Powell. | Clasificación tipo D (IFSCO). |
| MALI | ¿ ? | 2 x 3 | Champiñones. Emblema Scout. | Clasificación tipo D (IFSCO). |
| MARSHALL (ISLAS) | 18/03 | 44 c x 4 | Centenario del Escultismo en Estados Unidos. | |
| MÉXICO | 17/07 | 7 \$ | Scouts de México. | Existe Matasellos Especial Primer Día. |
| MÉXICO | 25/09 | 7 \$ | Guías de México. | Existe Matasellos Especial Primer Día. |
| MICRONE-SIA | 8/06 | 94c x 4; HB 2'50 \$ | Centenario del Guidismo. | Emitido en minihoja de 4 valores. |
| NEVIS | 21/05 | 3 \$ x 4; HB 6 \$ | Centenario del Guidismo. | Emitido en minihoja de 4 valores. |
| PALAU | 9/06 | 94c x 4; HB 2'50 \$ | Centenario del Guidismo. | Emitido en minihoja de 4 valores. |
| PANAMÁ | 3/09 | 0'20 B | Centenario del Escultismo | Emitido en minihoja de 4 valores. |
| PAPUA- NUEVA GUI- NEA | 10/04 | 1; 3; 4'65; 6'30 K x 2; HB 10 K | Centenario del Guidismo. | Emitida una minihoja de 4 valores. Existe Matasellos Especial Primer Día. |
| POLONIA | 17/08 | 1'95 Zt | Centenario del Escultismo Nacional. | Existe Matasellos Especial Primer Día. |
| SAN CRISTÓ- BAL | 30/07 | 2'50 \$ x4 x 2 | Centenario del Escultismo en Estados Unidos. | Emitidos en dos minihojas de 4 valores. |
| SAN VICENTE & GRANADI- NAS | 4/06 | 2'75\$ x4; HB 6\$ | Centenario del Guidismo. | Emitido en minihoja de 4 valores. |
| (SAN VICENTE & GRANADI- NAS) ISLA BEQUIA | 5/10 | 2'50\$ x4; HB 6\$ | Centenario del Guidismo. | Emitido en minihoja de 4 valores. |
| SANTA ELENA | 23/08 | 15; 25; 40; 90p | Centenario del Guidismo. | Existe Matasellos Especial Primer Día. |
| SANTO TOMÉ Y PRÍNCIPE | 29/03 | 10000; 15000; 25000; 30000; 35000 Db; HB 110000 Db | Centenario del Escultismo en Estados Unidos. | Emitido en minihojas de 5 valores. Clasificación tipo D (IFSCO). |

| PAÍS | EMISIÓN | VALORES | MOTIVO | OBSERVACIONES |
|-----------------------|---------|--|--|---|
| SANTO TOMÉ Y PRÍNCIPE | 2/09 | 20000 x 3; 25000; 35000 Db; HB 110000 Db | Juliette Gordon Low, Fundadora del Guidismo en Estados Unidos. | Emitido en minihojas de 5 valores. Clasificación tipo D (IFSCO). |
| SANTO TOMÉ Y PRÍNCIPE | ¿ ? | HB 13000; 39000 Db x 2 | Scouts y Setas. | Clasificación tipo D (IFSCO). |
| SANTO TOMÉ Y PRÍNCIPE | ¿ ? | HB 7000; 9000 ; 10000; 14000 Db x 2 | Animales y Mariposas. Centenario del Escultismo | Emitido en HB de lujo con micro texto. Clasificación tipo D (IFSCO). |
| SANTO TOMÉ Y PRÍNCIPE | ¿ ? | HB 7000; 9000 ; 10000 ; 14000 Db | Tortugas. Emblema Scout. | Emitido en HB de lujo con micro texto. Clasificación tipo D (IFSCO). |
| SANTO TOMÉ Y PRÍNCIPE | ¿ ? | HB 7000; 9000 ; 10000 ; 14000 Db | Aves. Emblema Scout. | Emitido en HB de lujo con micro texto. Clasificación tipo D (IFSCO). |
| SANTO TOMÉ Y PRÍNCIPE | ¿ ? | HB 7000; 9000 ; 10000 ; 14000 Db | Aves. Centenario del Escultismo | Emitido en HB de lujo con micro texto. Clasificación tipo D (IFSCO). |
| SANTO TOMÉ Y PRÍNCIPE | ¿ ? | HB 7000; 9000 ; 10000 ; 14000 Db | Setas. Centenario del Escultismo | Emitido en HB de lujo con micro texto. Clasificación tipo D (IFSCO). |
| SANTO TOMÉ Y PRÍNCIPE | ¿ ? | HB 7000; 9000 ; 10000 ; 14000 Db | Gatos y Perros. Emblema Scout. | Emitido en HB de lujo con micro texto. Clasificación tipo D (IFSCO). |
| SANTO TOMÉ Y PRÍNCIPE | ¿ ? | HB 7000; 9000 ; 10000 ; 14000 Db | Dinosaurios. Centenario del Escultismo | Emitido en HB de lujo con micro texto. Clasificación tipo D (IFSCO). |
| SANTO TOMÉ Y PRÍNCIPE | ¿ ? | HB 7000; 9000 ; 10000 ; 14000 Db | Fauna marina. Centenario del Escultismo | Emitido en HB de lujo con micro texto. Clasificación tipo D (IFSCO). |
| SANTO TOMÉ Y PRÍNCIPE | ¿ ? | HB 7000; 9000 ; 10000 ; 14000 Db | Serpientes. Centenario del Escultismo | Emitido en HB de lujo con micro texto. Clasificación tipo D (IFSCO). |
| SANTO TOMÉ Y PRÍNCIPE | ¿ ? | HB 10000Db x 6 | Dinosaurios. Jamboree Mundial. | Emitido en HB de lujo con micro texto. Clasificación tipo D (IFSCO). |
| SIERRA LEONA | 26/04 | 1400Le x 4 x 2 | Centenario del Escultismo en Estados Unidos. | Emitidos en dos minihojas de 4 valores. |
| SIERRA LEONA | 17/06 | 2700Le x 4; HB 8000Le | Centenario del Guidismo. | Emitido en minihoja de 4 valores. |
| SINGAPUR | 26/01 | 1 \$ | Aniversarios. Scouts de Singapur | Emitido en una serie de 4 valores (minihojas de 10 sellos), conmemorando Aniversarios de instituciones del país. Existe Matasellos Especial Primer Día, no específicamente Scout. |
| TAIWAN | 1/06 | 5 \$; 25 \$ | Centenario del Guidismo. | Emitidos en minihojas de 15 sellos. Existe Matasellos Especial Primer Día. |
| TANZANIA | 15/07 | 1900 Sh x 3 | Centenario del Escultismo en Estados Unidos. | Emitido en minihoja de 3 valores. |
| TAYIKISTÁN | ¿ ? | X 6 | Dinosaurios. Perros. | Emitidos en minihojas de 6 valores con una viñeta central del Emblema Scout en holograma invertido. Clasificación tipo D (IFSCO). |
| TOGO | 15/06 | 750F x 4; HB 3000F | Centenario del Escultismo en Estados Unidos. | Emitido en minihoja de 4 valores. |
| TURKME-NISTÁN | ¿ ? | X 6 | Dinosaurios. Perros. | Emitidos en minihojas de 6 valores con una viñeta central del Emblema Scout en holograma invertido. Clasificación tipo D (IFSCO). |
| TUVALU | 1/02 | 1'30 \$ x 2 x 2 | Centenario del Escultismo en Estados Unidos. | Emitido en minihojas de 4 valores. |
| TUVALU | 16/08 | 1'30 \$ x 4; HB 3 \$ | Centenario del Guidismo. | Emitido en minihoja de 4 valores. |









NOVEDADES - SELLOS - 2011

| PAÍS | EMISIÓN | VALORES | MOTIVO | OBSERVACIONES |
|-----------------------|---------|---|---|--|
| ARABIA SAUDÍ | 23/11 | 2 R | Scouts, mensajeros de paz. | Emitido en minihoja de 6 valores. Existe Matasellos Especial Primer Día. |
| ARGENTINA | 10/12 | 2'50 \$ | JUVENEX 2011, Exposición Nacional de Filatelia Juvenil. | Emisión Tarjeta Entero Postal, muestra en la parte superior un Scout coleccionando sellos. Clasificación tipo B (IFSCO). |
| BANGLADESH | 9/02 | 10 T | 7º Camporee Nacional de Lobatos. | Existe Matasellos Especial Primer Día. |
| BURUNDI | 30/12 | 1020x2; 3000x2; HB 8090F | Escultismo Internacional. Scouts de Kenia. Baden-Powell. | La HB presenta valores de 1000, 1090x2 y 3000 F. Clasificación tipo D (IFSCO). |
| CENTRO ÁFRICA | 27/12 | 1000Fx3; HB 2700F | Scouts Famosos. Lord y Lady Baden-Powell. | Emitido en minihoja de 3 valores. Clasificación tipo D (IFSCO). |
| COOK (ISLAS) | 10/01 | 80c; 90c; 1'10\$; 1'20\$; HB 3 \$ x 2 | 22ª Jamboree Scout Mundial. | Emisión del 14/09/2010 sobrecargada en oro y plata. Clasificación tipo D (IFSCO). |
| COSTA RICA | 28/10 | 340c x 2 | Centenario Guías y Scouts. | Emitido en minihoja de 3 valores. Existe Matasellos Especial Primer Día. |
| ESTONIA | ¿ ? | A x 2 | 22ª Jamboree Scout Mundial. | Emisión Tarjeta Entero Postal probablemente de tipo privado. Clasificación tipo E (IFSCO). |
| GUINEA-BISSAU | 27/09 | HB 3500 FCFA | Escultismo. | Clasificación tipo D (IFSCO). |
| GUINEA-BISSAU | ¿ ? | 450FCFA x 6 x 2 | Búhos y Setas. Mariposas. | Emitidos en hoja de lujo, incorpora Emblema Scout. Clasificación tipo D (IFSCO). |
| INDONESIA | 14/08 | 2500 R x 3; HB 5000 R | 50º Aniversario del Escultismo Nacional. | Emitido en minihoja de 24 sellos con bloques de 4 tete-beche de cada valor. Existe Matasellos Especial Primer Día. |
| LETONIA | ¿ ? | A x 2 | 22ª Jamboree Scout Mundial. | Emisión Tarjeta Entero Postal probablemente de tipo privado. Clasificación tipo E (IFSCO). |
| LITUANIA | ¿ ? | C x 2 | 22ª Jamboree Scout Mundial. | Emisión Tarjeta Entero Postal probablemente de tipo privado. Clasificación tipo E (IFSCO). |
| MOZAMBIQUE | 30/12 | 66 MTx6; HB 175 MT | Scouts. | Emitido en minihoja de 6 valores. Clasificación tipo D (IFSCO). |
| PERÚ | 25/05 | 6'40 S x 2 | Centenario del Escultismo Nacional. | Existe Matasellos Especial Primer Día. |
| SANTO TOMÉ Y PRÍNCIPE | 30/03 | 35000Db x 2; 55000Db x 2 | Scouts. Baden-Powell. | Emitido en minihoja de 2 valores. Clasificación tipo D (IFSCO). |
| SERBIA | 6/05 | 22 Din | Centenario del Escultismo Nacional. | Emitido en minihoja de 10 valores. Existe Matasellos Especial Primer Día. |
| SOMALIA | 11/03 | 2500 x 2 x 4 | Mariposas raras del mundo. Centenario del Escultismo en Estados Unidos. | Emitido en minihoja de 2 valores, muestra emblema del Centenario Scout en los EEUU. Existe Matasellos Especial Primer Día. Clasificación tipo D (IFSCO). |
| TAILANDIA | 1/07 | 3 B | Centenario del Escultismo Nacional. | Emitido en minihoja de 2 valores. Existe Matasellos Especial Primer Día. |
| TAIWAN | 1/11 | 5 \$; 12 \$ | Centenario del Escultismo Nacional. | Emitido en minihoja de 20 valores. Existe Matasellos Especial Primer Día. |





Club Filatélico de Scouts y Guías

Miembro de la Federación Española de Sociedades Filatélicas
(FESOFI)

Miembro de la Federación Internacional de Sociedades de Filatelia
Scout y Guía (IFSCO)

HOJA DE INSCRIPCIÓN

| | | |
|--|------------|------|
| Apellidos: | | |
| Nombre: | D.N.I.: | |
| Fecha de nacimiento (sólo para socios infantiles o juveniles): | | |
| Domicilio: | | |
| Población: | Provincia: | C.P. |
| Teléfono(s) | E-mail: | |

| SELECCIONAR TIPO DE CUOTA (marcar con X la elegida) | | | | | | |
|---|---------------------------|--------|--------|----------------------------------|--------|-------|
| Período | Adulto (mayor de 18 años) | | | Infantil/Juvenil (hasta 18 años) | | |
| | ESPAÑA | EUROPA | RESTO | ESPAÑA | EUROPA | RESTO |
| 1 año | 16,00 | 27,00 | 42,00 | 5,00 | 9,00 | 16,00 |
| 3 años | 39,00 | 65,00 | 97,00 | 13,00 | 17,00 | 37,00 |
| 5 años | 61,00 | 104,00 | 123,00 | 17,00 | 22,00 | 49,00 |
| Vitalicia | 138,00 | 232,00 | 357,00 | Importes en € (Euros) | | |

FORMAS DE PAGO:

- **Transferencia bancaria a la c.c. del Club** (BANKIA – IBAN: ES52 2038 1023 7060 0035 7750 / BIC: CAHMESMMXXX) (adjuntar fotocopia de la transferencia)
- **Talón nominativo a nombre de “Club Filatélico de Scouts y Guías”** (añadir 4 € como gastos bancarios)

Enviar la hoja de inscripción junto con
copia del justificante de pago a:

FIRMA DEL SOLICITANTE

Paloma Jover de Celis (Tesorera)
C/ Olivino, 9
Aravaca – 28023 MADRID
(ESPAÑA)

FECHA:



¿ QUÉ ES ?

- Una Sociedad Filatélica (integrada en la FESOFI), fundada el día 13 de marzo de 1986, que agrupa a todas las personas interesadas en la Filatelia, fundamentalmente de Tema Scout-Guía.
- Miembro fundador de la IFSCO (Federación Internacional de Sociedades dedicadas a la Filatelia Scout y Guía).

¿ QUÉ PRETENDE ?

- Dar a conocer el Escultismo y Guidismo por medio de una afición común.
- Fomentar la Filatelia Infantil y Juvenil.
- Promocionar la Filatelia Temática Scout-Guía, principalmente.
- Ayudar a mejorar el nivel y calidad de los filatelistas de Tema Scout-Guía.
- Establecer contactos con otras sociedades similares del resto del mundo.

¿ CÓMO LO REALIZA ?

- Publicando una revista trimestral: *“El Explorador Filatélico”*.
- Organizando Exposiciones de Tema Scout-Guía.
- Impartiendo Conferencias sobre Filatelia Temática Scout-Guía.
- Presentando a los jóvenes la Filatelia Scout-Guía en Jamborees Mundiales.
- Preparando Publicaciones filatélicas referidas a Escultismo y Guidismo.
- Fomentando encuentros periódicos entre los Socios del Club.
- Promocionando colecciones de competición.

¿ CÓMO PERTENECER AL CLUB FILATÉLICO DE SCOUTS Y GUÍAS ?

- Completando la ficha de inscripción correspondiente.
- Pagando la cuota establecida, según la modalidad escogida.

¿ DÓNDE NOS PUEDES ENCONTRAR ?

- Sede social:
C/ Hortaleza, 19 – 1º izquierda – 28004 Madrid (ESPAÑA)
- Dirección postal:
Apartado de Correos 33027 – 28080 Madrid (ESPAÑA)
- Teléfono: (+34) 915 219 158.
- Fax: (+34) 915 210 897.
- Correo electrónico (e-mail): clubfilscoutguia@hotmail.com
- Página web: <http://www.clubfilscoutguia.org>