

EL EXPLORADOR FILATÉLICO

The Philatelic Scout

NÚMERO 110
Septiembre 2015



Edita:

CLUB FILATÉLICO



DE SCOUTS Y GUÍAS

Federado en:



FESOFI

Miembro fundador de



IFSCO

Revista trimestral de filatelia temática y coleccionismo scout y guía



E-mail: clubfilscoutguia@hotmail.com
Página Web: <http://www.clubfilscoutguia.org>
Facebook: <https://www.facebook.com/clubfilscoutguia.cfsq>

EL EXPLORADOR FILATÉLICO

Revista editada por
CLUB FILATELICO DE SCOUTS Y GUÍAS

C/ Hortaleza, 19 - 1º izquierda
28004-MADRID (ESPAÑA)

Teléfono: 34 - 915 219 158
Telefax: 34 - 915 210 897

Dirección postal:
Apartado de Correos 33027
28080 MADRID (ESPAÑA)

EQUIPO DE REDACCIÓN

Julián Rodríguez Fernández (002)
Estanislao Pan de Alfaro (010)
Benito González Bugallo (011)
Luis Martínez de Salinas Trillo (030)
Vitor Gonçalves (142)

EL EXPLORADOR FILATÉLICO es el Órgano de Difusión del Club Filatélico de Scouts y Guías, creado en 1986 con carácter trimestral, mantiene los objetivos de dar a conocer el Escultismo y el Guidismo por medio de una afición común fomentar la Filatelia Infantil y Juvenil, promocionar la Filatelia Temática y el Coleccionismo (principalmente, SCOUT / GUÍA), ayudar a mejorar el nivel de calidad de los filatelistas y coleccionistas del tema SCOUT / GUÍA y servir como medio de unión entre todos los Socios del CLUB.

NÚMERO 110
SEPTIEMBRE
AÑO 2015

Depósito Legal: M-6465-1989

NUESTRA PORTADA

Tarjeta postal emitida por el Correo japonés con motivo del 23º Jamboree Mundial. Está franqueada con los sellos puestos en circulación con este motivo y cancelada con el matasellos conmemorativo.

En la parte superior está firmada por el nieto de BP, Michael Baden Powell.

En la sección “Temática” se incluye un artículo de nuestro socio portugués Vitor Gonçalves que amplía la información de los efectos filatélicos de este Jamboree

ÍNDICE DE LA REVISTA

Editorial	3
Medalla al Mérito Filatélico	4
Temática	
23º Jamboree Mundial en la filatelia	6
Dossier	
Un vistazo sobre Mafeking	8
La pieza del trimestre	
Scouts rusos en Cárpatos Ucrania	22
La tarjeta postal scout	23
Los socios colaboran	
Errores de impresión. Sellos 10h.	24



QUÉ BUENO ES SABER LO QUE HACEN LOS DEMÁS

En la página web de FESOFI hay un nuevo apartado dedicado a las publicaciones. Dividido en tres apartados, publicaciones antiguas, publicaciones actuales y libros, constituye una gran herramienta para buscar publicaciones relacionadas con la filatelia española. Este trabajo lo ha realizado el Presidente de la Comisión de biblioteca de FESOFI, nuestro amigo, socio y vicepresidente Evaristo Alfaro Gómez, que, como muchos ya sabréis, es uno de los mayores expertos españoles en bibliografía filatélica y postal.

Analizadas las publicaciones actuales, esta sección contiene cincuenta y tres títulos. El último número se ha publicado en el año 2013, o anteriores, en treinta y tres casos; en el año 2014, en seis publicaciones, y en el año 2015, catorce publicaciones.

Entre estas catorce del año actual, se incluyen dos revistas comerciales, y otra institucional, que cuentan con importantes apoyos de entidades mucho más grandes que nuestro Club.

En definitiva, El Explorador Filatélico es una de las once revistas filatélicas que se siguen publicando al día en España.

Algunas de las publicaciones que no aparecen en la web se han reconvertido a formatos electrónicos, lo que mantiene la exigencia de actualizar cada cierto tiempo las informaciones.

Esta es actualmente la capacidad más importante de nuestro Club, y debemos mantenerla.

Quiero mencionar la concesión por parte del Ministerio de Fomento de la Medalla de Oro al Mérito Filatélico a la Federación Centro de Sociedades Filatélicas. Este es un reconocimiento a las diferentes sociedades y coleccionistas que han formado parte de la Federación desde 1967. Una parte importante nos corresponde a nosotros como Club, gracias a nuestras diferentes actividades a lo largo de nuestros casi treinta años de existencia, y a la dedicación personal de Luis Martínez de Salinas como Presidente de la Federación durante muchos años.

**E
D
I
T
O
R
I
A
L**

MEDALLA AL MÉRITO FILATÉLICO



Todos los presidentes de la Federación Centro que asistieron a la ceremonia de entrega de medallas. De izquierda a derecha: Luis Martínez de Salinas, Fernando Aranz, Estanislao Pan (actual presidente), Manuel Zaragoza, José Manuel Gutiérrez y José Manuel Grandela

El 18 de septiembre, el Ministerio de Fomento ha otorgado la Medalla de Oro al Mérito Filatélico a la Federación Centro de Sociedades Filatélicas.

El Club Filatélico de Scouts y Guías ha pertenecido desde su fundación a la FECESFI por lo que nos consideramos partícipes de esta distinción.

La medalla y el diploma acreditativo fueron recogidos por nuestro Presidente que también lo es de la Federación Centro.



Medalla al Mérito Filatélico



El Presidente de la FECSFI recibe la Medalla de manos del Presidente de Correos



Mario Garcés, Subsecretario del Ministerio de Fomento, Javier Cuesta, Presidente de Correos y Estanislao Pan, Presidente de la Federación Centro de Sociedades Filatélicas



Miembros de la Federación Centro asistentes a la ceremonia de entrega de Medallas al Mérito Filatélico

TEMÁTICA

Vitor Gonçalves



23º JAMBOREE MUNDIAL EN LA FILATELIA

El 23º Jamboree Mundial tuvo lugar en Kiraraha, Yamaguchi, Japón, del 28 de julio al 8 de agosto con el tema WA “El Espíritu de la Unidad”.

Con el fin de conmemorar esta gran actividad mundial, los correos japoneses emitieron 4 sellos, 10 postales y un matasellos conmemorativo con todas las fechas del Jamboree.

Los diferentes sellos se encuentran en una hoja compuesta por 10 unidades que tienen un valor de 820 yenes. En los márgenes de la hoja podemos encontrar scouts, así como la flor de lis.



Tarjeta postal



Matasellos conmemorativo



Sobre oficial



Carta circulada

El contingente portugués también hizo una emisión de dos sellos personalizados alusivos al 23º Jamboree Mundial. El logo de los dos sellos es el mismo, pero uno es para franqueo dentro de Portugal (nacional) y el otro puede circular a cualquier parte del mundo (internacional), en ambos casos para un peso de hasta 20 g.



Logo del contingente de Portugal reproducido en los sellos personalizados



DOSSIER

Estanislao Pan de Alfaro

UN VISTAZO SOBRE MAFEKING

Este artículo pretende mostrar cómo era Mafeking en la época del sitio, y quienes eran sus habitantes.



Mafeking era una ciudad de frontera, en el más puro sentido de la palabra. Situada a 12 millas de la línea divisoria entre el Transvaal independiente y Bechuanalandia, territorio controlado por Gran Bretaña. También era una ciudad de colonos, que ejercía de centro comercial, y de comunicaciones de todo el área.

Fue fundada hacia 1857, por Molema, un jefe barolong cristiano en un terreno tradicional de pastoreo de los barolong en el Rio Molopo.

Hacia los años 1880 del s. XIX, Mafeking era la capital de Bechuanalandia. El territorio fue primero un protectorado, y luego su parte sur pasó a formar parte de la Colonia del Cabo. Este status de capital lo mantuvo hasta 1966, en que alcanzó la independencia con el nombre de Botswana, momento en que la capitalidad se trasladó a Gaborone. Como curiosidad geográfica, hasta la independencia, Bechuanaland tenía su capital fuera de su territorio.

Actualmente, Mafeking ha cambiado su nombre por Mafikeng, pertenece a Sudáfrica y es fronteriza con Botswana. El nombre Mafikeng significa lugar de piedras.

Era una de las poblaciones que unían la Ciudad del Cabo con Rhodesia (actualmente Zimbawe) en el norte.

A final del s. XIX, los viajes en diligencia que cuenta Baden-Powell se sustituyeron por la construcción del ferrocarril. Mafeking se convirtió así en un importante centro de mantenimiento de la línea férrea. (Esta línea se puede ver, paralela a la frontera del Transvaal, en la primera postal).



La primera vez que Baden-Powell estuvo en Mafeking fue durante su viaje a Rhodesia, en la que el ferrocarril estaba en construcción. Este viaje lo hizo en diligencia.

La ciudad estaba formada por dos ciudades, la Native Stadt o ciudad nativa, y la ciudad europea, separadas por el cauce del río Molopo. Su población era mayoritariamente barolong, y otros nativos, y en la ciudad europea, británicos, boers (descendientes de holandeses), indios, etc.

La ciudad nativa estaba constituida en su mayor parte por casas tradicionales de adobe y techo de paja, con corrales para el ganado, que era la principal fuente de alimentación y riqueza de los nativos. Nótese que el nombre originario está en holandés. Tenía unos cinco mil habitantes. Pero las semanas anteriores al estallido de la guerra, otras dos mil personas nativas se refugiaron en Mafeking.



Tarjeta circulada el 29 de abril de 1927, desde Lobatsi (Bechuanaland) a Suecia



Imagen estereoscópica de una aldea barolong, el principal grupo étnico habitante de Mafeking



El río Molopo atraviesa la ciudad. Es uno de los más importantes de Sudáfrica, con una longitud de 960 km. Desemboca en el río Orange.

Riega vastas extensiones del sandveld, cercanas al desierto del Kalahari, en Botswana. En la época del sitio, el río separaba la Native Stadt y la ciudad de los europeos.



Panorámica de Mafeking. Tarjeta circulada el 28 de mayo de 1905, desde Mafeking a Nantes (Francia)

La ciudad europea tenía unos mil setecientos habitantes. Sus edificios eran de una planta, con techo de plancha ondulada, lo más moderno para la época. Los más significativos eran: el ayuntamiento, el hospital, el juzgado, la iglesia de Inglaterra, la iglesia holandesa, el templo masónico, los hoteles Dixon y Bradley, diversos talleres de mantenimiento del ferrocarril, y una sucursal del Standard Bank.



La Plaza del Mercado, sede de los edificios principales

La sede del periódico Mafeking Mail, en el que se realizaron los "Mafeking siege Slips", los noticieros diarios que mantenían informada a la población.

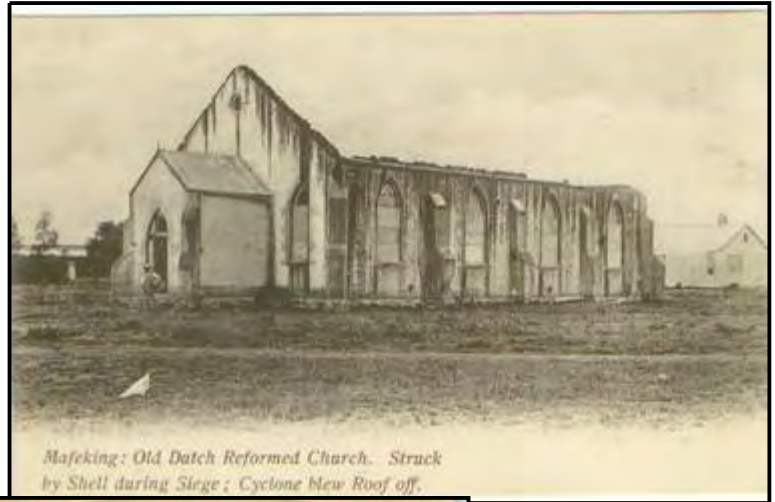


El camino de la Estación

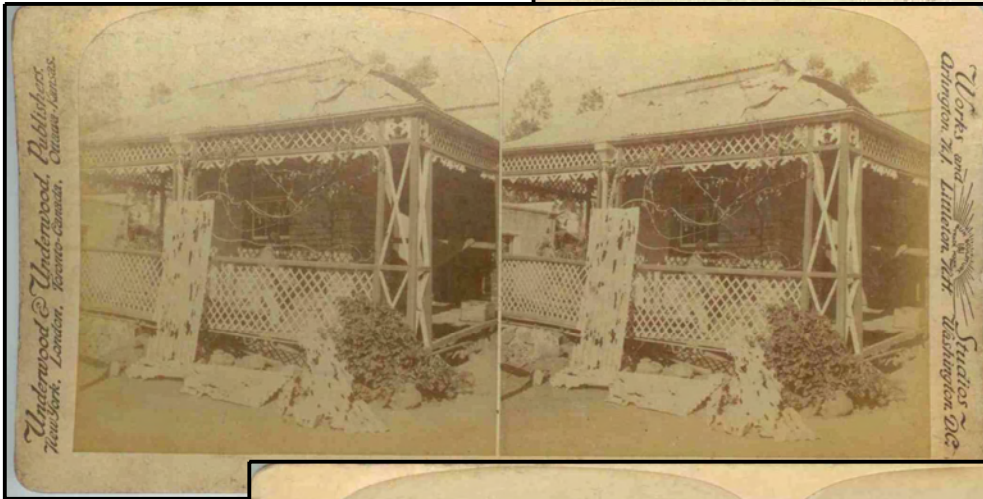
El convento de las monjas católicas irlandesas era el único edificio de dos plantas.



La Antigua Iglesia Reformada Holandesa



Mafeking: Old Dutch Reformed Church. Struck by Shell during Siege; Cyclone New Roof off.



El club, después de los bombardeos

El Hotel Dixon



The boys reached Baden-Powell's buildings but never the Flag! - shell-hole in Dixon's Hotel, Mafeking, S. A. Copyright 1901 by Underwood & Underwood.



El Hotel Bradley

LOS DEFENSORES



Teniente Coronel



Coronel

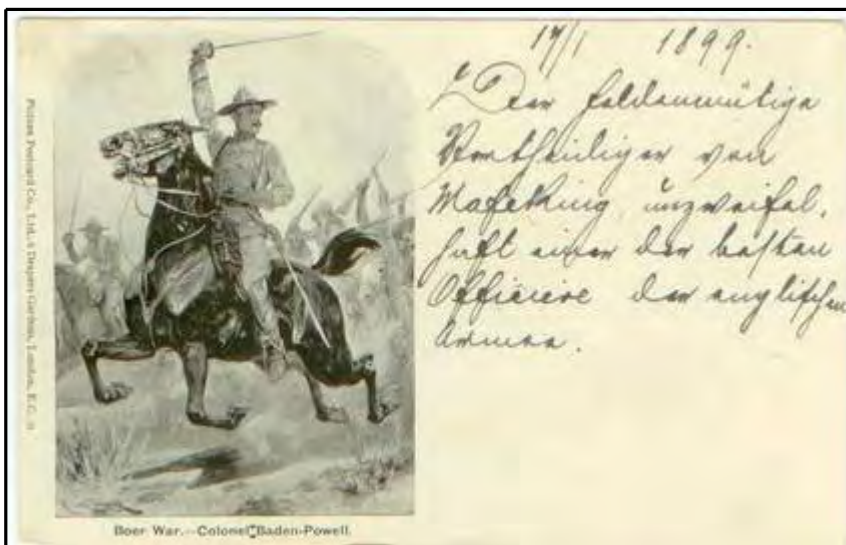


Teniente General



BP en una caricatura de Vanity Fair

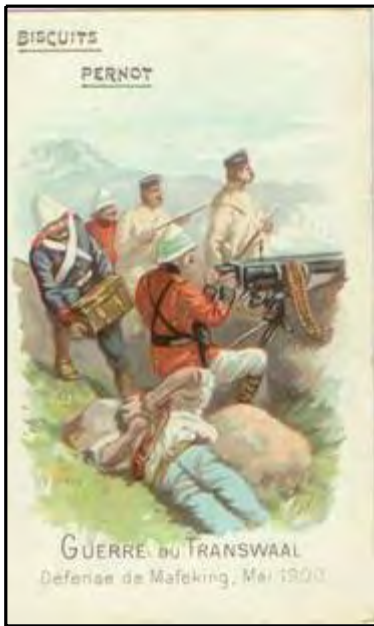
Baden-Powell, en su característica foto, era teniente coronel cuando fue enviado a Mafeking. A lo largo del asedio, fue nombrado coronel, Y definitivamente, una vez liberado Mafeking, fue ascendido por orden de la Reina Victoria a Teniente General.



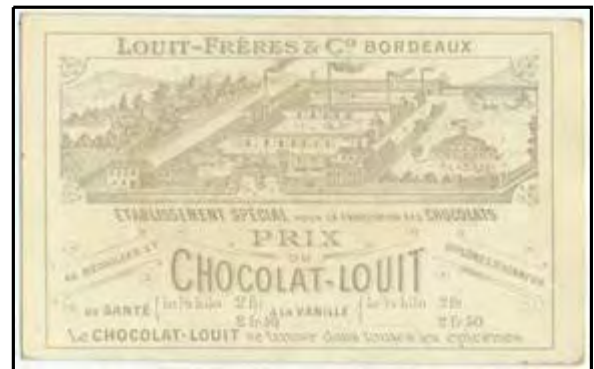
Imaginativa tarjeta con Baden Powell dirigiendo una carga de caballería. En Mafeking, Baden Powell no participó en ninguna carga, lo hicieron los oficiales al mando de los escuadrones. Nótese que la fecha de la tarjeta 17/1/1899 es diez meses anterior al sitio. Evidentemente, el escritor se confundió de año, que era 1900.

¿Por qué la imagen de Baden-Powell siempre es la misma? Porque su madre, Henrietta, proporcionó esa foto a los periódicos ingleses.





Se construyeron trincheras, posiciones fortificadas a todo lo largo de las seis millas del perímetro defensivo exterior. Además, había una línea defensiva interior, que rodeaba la ciudad europea



Hubo muchas marcas comerciales que incluyeron cromos sobre la guerra dentro de sus envases. En esta imagen podemos ver dos diferentes francesas.



Lord Edward Cecil (1867 -1918), cuarto hijo del Primer Ministro, participó en la guerra del Sudán. Cuando Baden-Powell fue encargado para mandar la nueva guarnición de Mafeking, antes del estallido de la guerra, Lord Cecil fue nombrado su Jefe de Estado Mayor. Como tal, participó en los aprovisionamientos de material anteriores al sitio.

Durante este, presidió varias veces los tribunales, imponiendo sentencias de muerte por espionaje. Encargado del aprovisionamiento, organizó los racionamientos. Puso en marcha el Cuerpo de Cadetes.

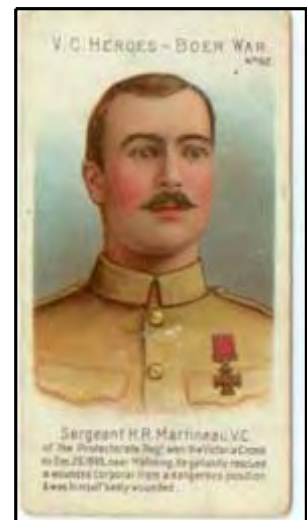
LOS CONDECORADOS CON LA CRUZ VICTORIA

La Cruz Victoria (VC) es la condecoración al valor frente al enemigo más importante del Reino Unido y de la Commonwealth. Entre los defensores, tres fueron condecorados con la Cruz Victoria.



El soldado Horacio Edward Ramsden VC (Protectorate Regiment) de 21 años, participó en el combate del Game Tree del 26 de diciembre de 1899. Su hermano A. E. Ramsden había sido herido en las dos piernas, muy cerca de las trincheras Boers. Tras recibir la orden de retirada, Horacio. E. Ramsden cargó con su hermano herido recorriendo 730 metros hasta llegar a las líneas británicas. Falleció en 1948.

El sargento Horacio Robert Martineau pertenecía al Protectorate Regiment. En el combate del Game Tree del 26 de diciembre de 1899, tras recibir la orden de retirada, recogió al cabo Lecamp. Durante la retirada, fue herido en tres ocasiones, por lo que tuvieron que amputarle un brazo. Durante la I Guerra Mundial, participó con las fuerzas neozelandesas en el desembarco de Gallipoli, de donde fue repatriado a Nueva Zelanda enfermo. También participó en la campaña contra los matabeles que mandó Baden-Powell.



El capitán Charles FitzClarence mandaba el escuadrón D del recién formado Protectorate Regiment. El 14 de octubre de 1899, dos días después del inicio del sitio, participó con su escuadrón en el salvamento del tren blindado inglés que estaba siendo atacado por los Boers. El 27 de octubre realizó un ataque nocturno a la bayoneta a las trincheras enemigas, en el que fue herido. Por último, participó también en el combate del Game Tree, volvió a ser herido en las piernas. Tras el fin de la guerra, llegó a ser general de brigada. Murió en acción de guerra el 12 de noviembre de 1914.

En el duro combate del día 14 de octubre, se produjeron los dos primeros muertos británicos de la guerra. Esta batalla consiguió que los boers no volvieron a atacar en once días, lo que permitió reforzar las defensas de la ciudad.

LOS SITIADORES

Los boers eran descendientes de colonos holandeses del Cabo de Buena Esperanza. Calvinistas, muy religiosos, agricultores y ganaderos, habían conquistado y colonizado dos grandes áreas al norte de la Colonia británica del Cabo de Buena Esperanza, constituyendo dos naciones independientes: el Estado Libre de Orange y la República de Sud África, o Transvaal.

Acostumbrados a vivir en el campo, conocían muy bien sus territorios y eran buenos jinetes y tiradores.

Los ejércitos no tenían uniforme, pero en cambio se habían procurado una artillería moderna y más potente que la británica en Sudáfrica. Tenían como asesores a oficiales alemanes.



Disposición del Ejército Boer en la región de Mafeking



El general Cronje, primer jefe del sitio



El Long Tom, cañón de 94 libras

Desde el primer momento de la guerra, un cuerpo de entre seis y ocho mil boers estaba preparado para atacar Mafeking, cortando las comunicaciones ferroviarias, telegráficas y por carretera con el sur (Vryburg y Kimberley) y el norte (Gaberones).



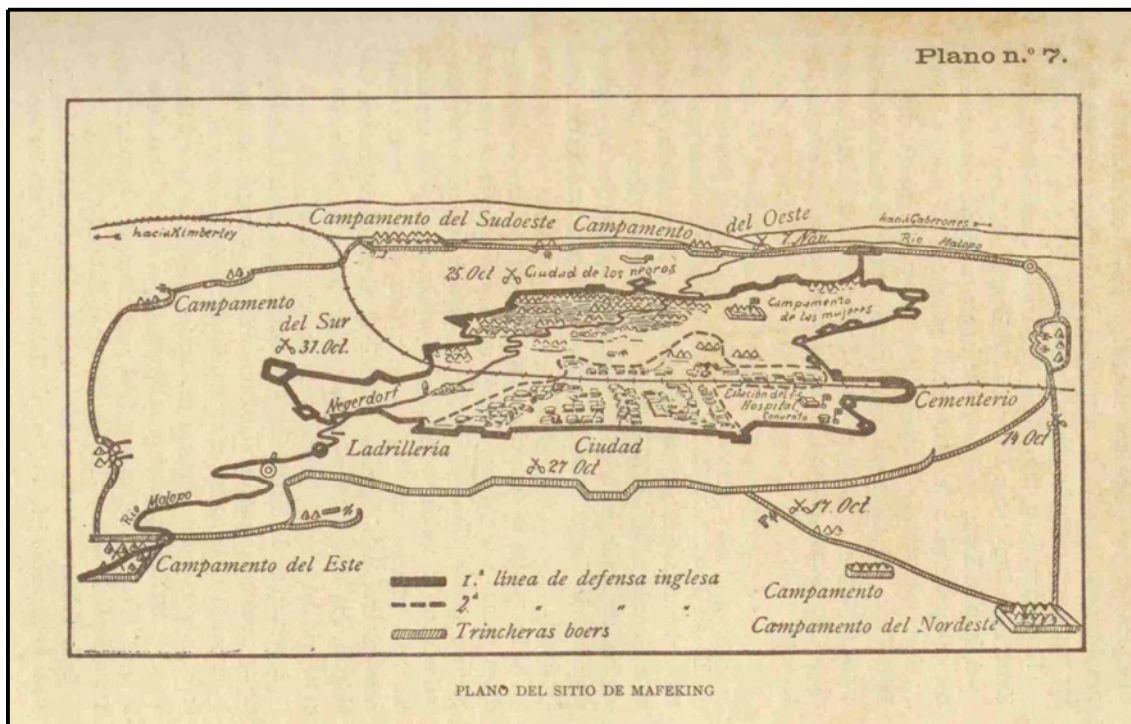
Los Boers rechazan el ataque de los sitiados.

Los boers contaban con muchas simpatías entre la población europea, ya que eran dos pequeños estados enfrentados al Imperio Británico, la mayor potencia mundial. Esta simpatía se extendía por Francia, que les había vendido artillería, Alemania, y por supuesto Holanda y Bélgica con las que compartían una lengua común.

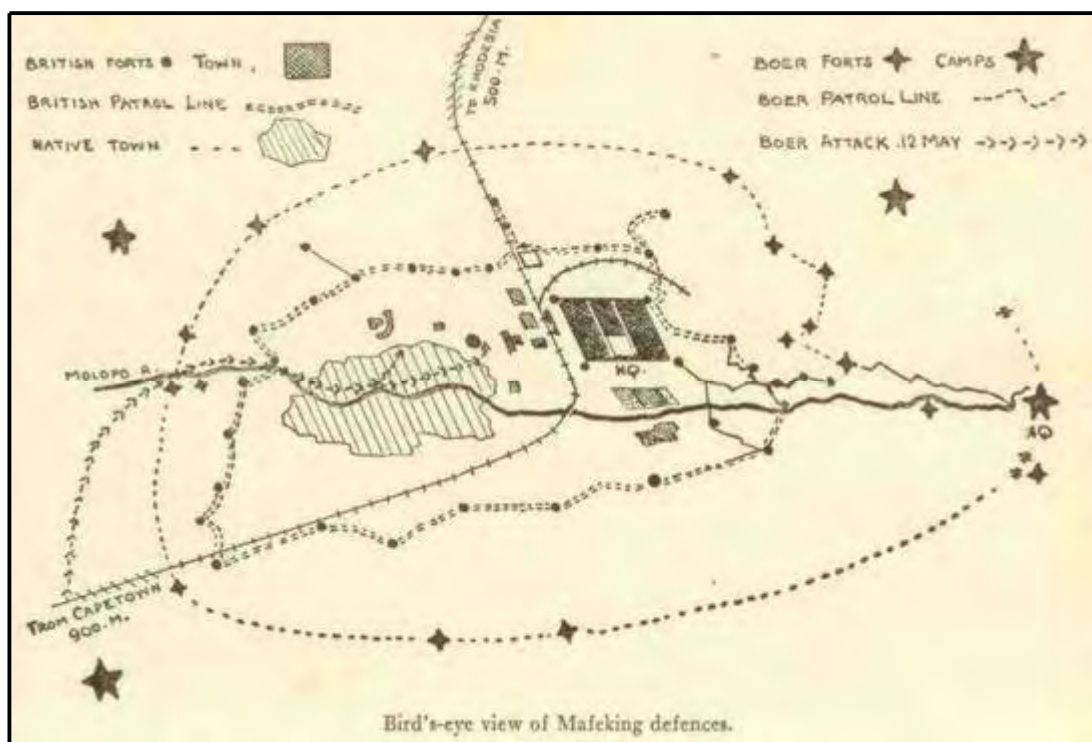
EL SITIO DE MAFEKING

Mientras tanto, *Kimberley* y *Mafeking* continuaban sitiadas, y especialmente la última de estas plazas, después de una desgraciada tentativa que á fines de Diciembre hizo su guarnición para romper el cerco, padecía extraordinariamente á consecuencia de los horrores del sitio. Como los boers se habían apoderado de las conducciones de agua, la guarnición veíase reducida al agua del río, que era muy mala, comenzando á causar en ella numerosas víctimas las fiebres tifóideas. Durante el mes de Enero, el coronel Plumer, que operaba en la frontera septentrional junto á Tubi, intentó libertar la plaza, pero fué rechazado por los boers. El plano número 7 reproduce la situación de aquella plaza, con las líneas de defensa y de cerco: en él están también indicados los puntos en que se trabaron los combates entre los sitiadores y los sitiados, en las diferentes tentativas hechas por éstos para abrirse paso.

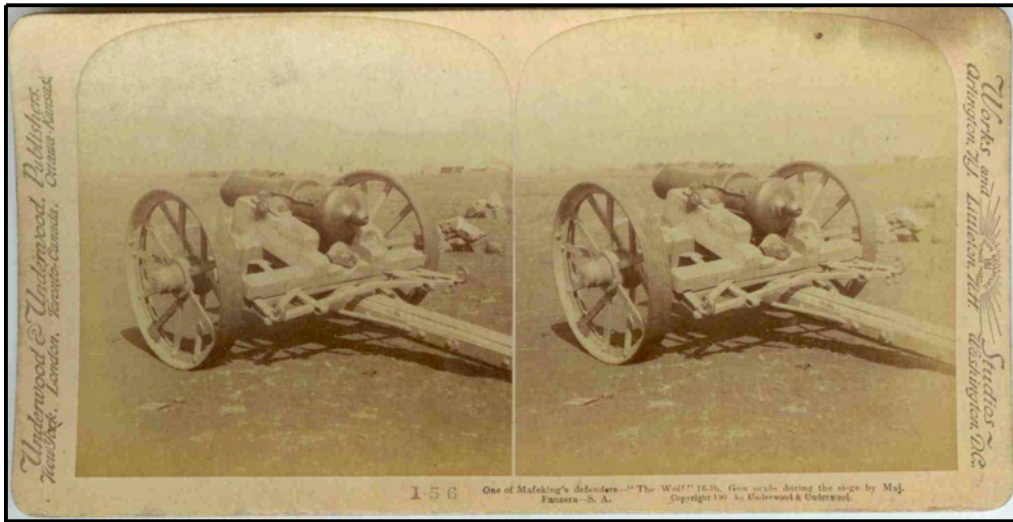
La guerra en el África del Sur 1899-1900 y sus antecedentes históricos. Alfredo de Müller (oficial alemán). Barcelona, Salvat y Cía, Ed. 1900.



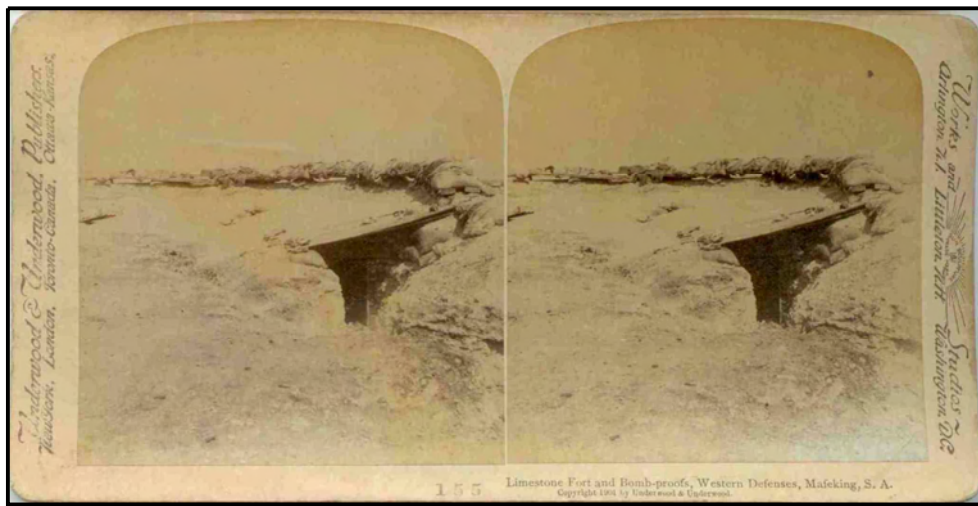
Mafeking visto desde el Noreste. Detalle de las primeras acciones en octubre de 1899



El ataque de los boers a través de la Ciudad Nativa el 12 de mayo de 1900, pocos días antes de la liberación. Mapa realizado por Baden-Powell.



Cañon “El Lobo”, construido en Mafeking por el Mayor Panzera



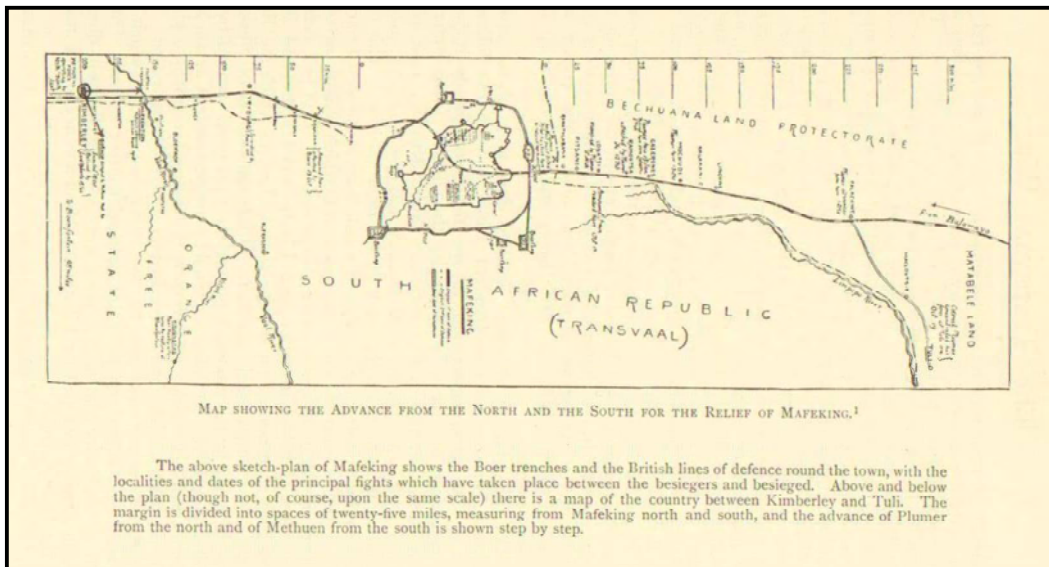
Fort Limestone formaba parte de las defensas occidentales exteriores



Old Fort, por ahora no identificado



Cannon Kopje, el fuerte al sur de Mafeking que sufrió y resistió un duro ataque boer el 31 de octubre de 1899. Al estar situado a una altitud de 70 metros por encima de Mafeking, dominaba la ciudad. Los cuarenta y cinco defensores pertenecían a la Policía Británica de Sud África (BSAP), a las órdenes del teniente coronel John Walford.



Mapa con las columnas norte y sur de liberación de Mafeking, las líneas de defensa y sitio.



El teniente coronel Plumer mandaba la columna del Regimiento del Protectorado de Bechuanalandia que liberó la ciudad desde el norte.



Al conocerse la noticia del final del sitio, la población de Londres y muchas otras ciudades del Imperio, empezaron a concentrarse para celebrar el acontecimiento.



Ante el ayuntamiento de Ciudad del Cabo



El obelisco conmemorativo en Mafeking tiene las placas con todos los nombres de los militares fallecidos. Al fondo el antiguo ayuntamiento, hoy museo del sitio.

LA PIEZA DEL TRIMESTRE

SCOUTS RUSOS EN CÁRPATO UCRANIA

Agradecemos a **E.Page**, destacado filatelista especializado en Historia Postal de Checoslovaquia, la cesión de esta imagen de una pieza de su colección para ser incluida en nuestra revista

POŠTOVA SPORITELŇA

Prihláška ku sporitelnej službe.

Číslo vydanéj knižky: **447316**

Meno a priezvisko vkladateľa *Ruský skaut imen A. V.*

Povolanie *Dukhnovičů I. oddelenie*

Bydlisko (stála adresa) *Chust gymnasia*

Dodávací poštový úrad *Chust*

Vkladnú knižku treba vydať v jazyku *česky*

Boris Opaczký
Vlastnoručný podpis vkladateľa.

Razítka poštového úradu. *18 Kč*

Sp—4s

Prvý vklad *18 Kč*

Bednář Jos.

PREVEDENO
bez vkladní knižky

Č. III. B. 1.

Chust

Imposición de 18 Kč (coronas) en la caja postal de ahorros, realizada por Boris Opaczký en nombre de los “Scouts Rusos denominados A.(lexander V.(asylievich) Dukhnovich” en el Instituto de Enseñanza de Chust.

La primera patrulla de Scouts Rusos en Cárpatos Ucrania fue la patrulla judía Kaddiman, creada en Užhorod en 1920. En 1921 se crearon las primeras secciones rusas en Užhorod y Berechovo. Posteriormente comenzaron a crearse agrupaciones en los Institutos de Enseñanza por iniciativa del Dr. Štěpán Fencik, fundador del Partido Autónomo Nacional Ruso, y en 1929 de creó el Centro de Scouts Rusos A. Dukhnovich, promotor de la cultura nacional de Carpatos Ucrania.

TARJETA POSTAL SCOUT

Estanislao Pan de Alfaro

Hoy vamos a presentar una tarjeta postal con mucha historia. Se trata de una foto del Príncipe Nicolás de Rumanía, en uniforme scout.



El Príncipe Nicolás de Rumanía nació el 3 de agosto de 1903 en el castillo de Peles, en Sinaia (Rumania). Fue el cuarto hijo, segundo varón, del Rey Fernando I de Rumania y su esposa la Reina María.

En 1925, su hermano mayor el Príncipe Carol, se casó con una mujer sin sangre real, y fue apartado de la sucesión al trono. En 1927, al fallecer el Rey Fernando I, el Príncipe Miguel, de cinco años de edad, hijo de Carol y de la Princesa Elena de Grecia, fue elevado al trono.

Se nombró una regencia integrada por tres personas, y el Príncipe Nicolás, sin ningún interés por la política, asumió el cargo de Primer Regente, abandonando a los veinticuatro años su vida y su carrera en la Royal Navy británica.

A finales de 1937 el Rey Carol II le desposeyó de sus títulos. Vivió durante muchos años en Madrid, y posteriormente en Suiza.

LOS SOCIOS COLABORAN

Benito González Bugallo

ERRORES DE IMPRESIÓN. Sellos 10h.



En todo proceso de producción, por muy sofisticado que sea y por muchos controles de calidad que existan, hay ocasiones, en las que inevitablemente se cuelan gazapos, se cometen errores.

Y no va a ser una excepción la emisión del correo scout de Praga del año 1918, máxime, cuando en el rápido desarrollo de los acontecimientos políticos, económicos y de índole administrativa, se hizo imposible emitir a tiempo una serie definitiva de sellos checoslovacos.

Todo contacto se había roto con las oficinas centrales administrativas de Viena, lo que significaba que las entregas de sellos de la imprenta central Vienesa también habían cesado con la consiguiente falta de existencia de papel.

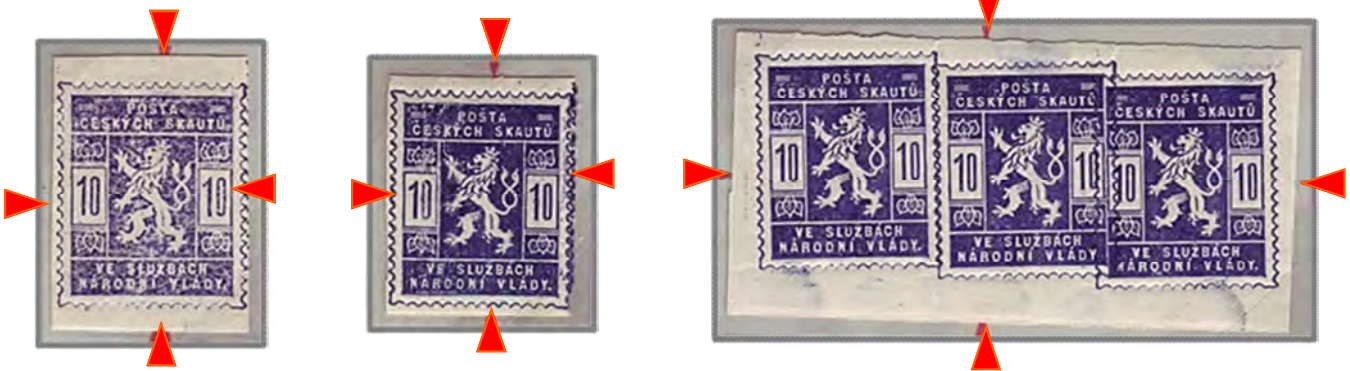


Superposición en tira de papel

Sello con pliegue vertical en papel

Resto de tira de papel sup. Saturación de color

Pliegue acordeón en papel

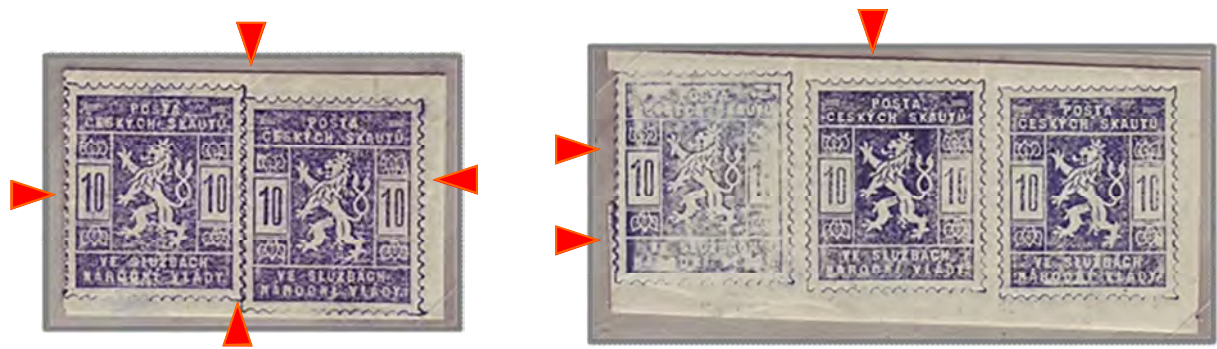


Impresión individual

Margen lateral derecho con resto de perforación negat.

Tira de papel con la impresión del sello 10h.

Para la impresión de estos sellos fue empleado un solo troquel, que imprimía y realizaba en relieve el diseño, engomaba, así como cortaba los bordes exteriores para aparentar dentados, por eso se explica el hecho de que la perforación (a 12,5mm.) esté señalada por el color y no se encuentren estos sellos en bloques ni pliegos ni matrices, ya que se hicieron de uno en uno.

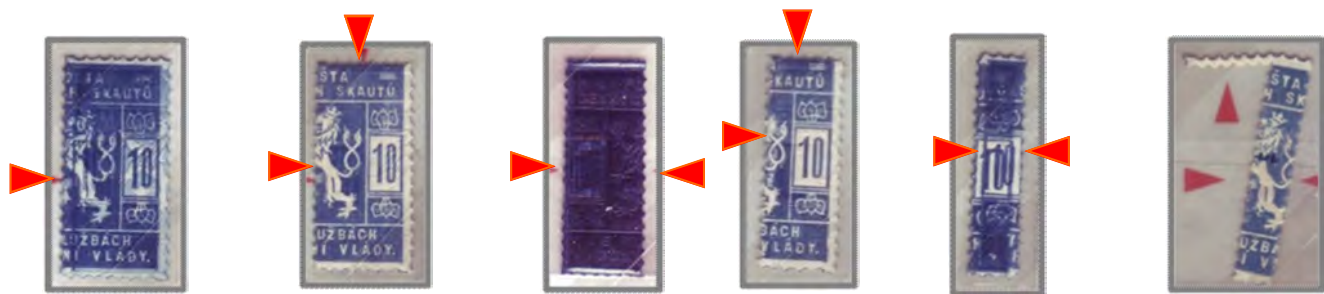


Tira de papel con la impresión del sello azul de 10h. Realizado de uno en uno

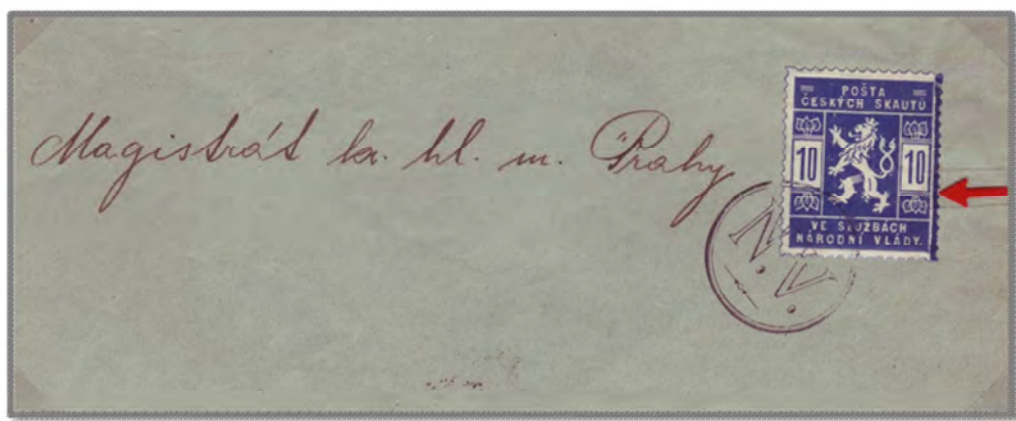


Dent. horiz. desplaz.

Dentados verticales desplazados a derecha e izquierda



Empastados, sobreimpresiones y dentados verticales y horizontales desplazados



Sello de 10h. Con mancha longitudinal derecha



Dentados verticales desplazados a la derecha del sello.



Mancha de color



Saturación de color



Decolorados



Faltas de impresión



Dos partes de papel pegadas por ambas caras



Carta dirigida a Correos y Telégrafos con sello de 10h. Desdibujado en las cifras de la derecha. Entregada por el Scout Zeleny el 16.XI.1918



Empastados



Banda de color



Bisectados



Relieve profundo por la impresión

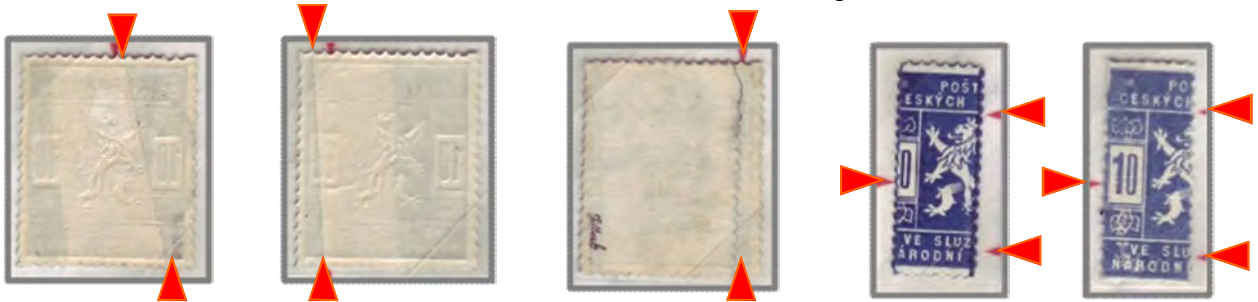




En la impresión de los sellos también aparecen calcados al dorso (en el lado del engomado, tanto de la primera, como de la segunda impresión)

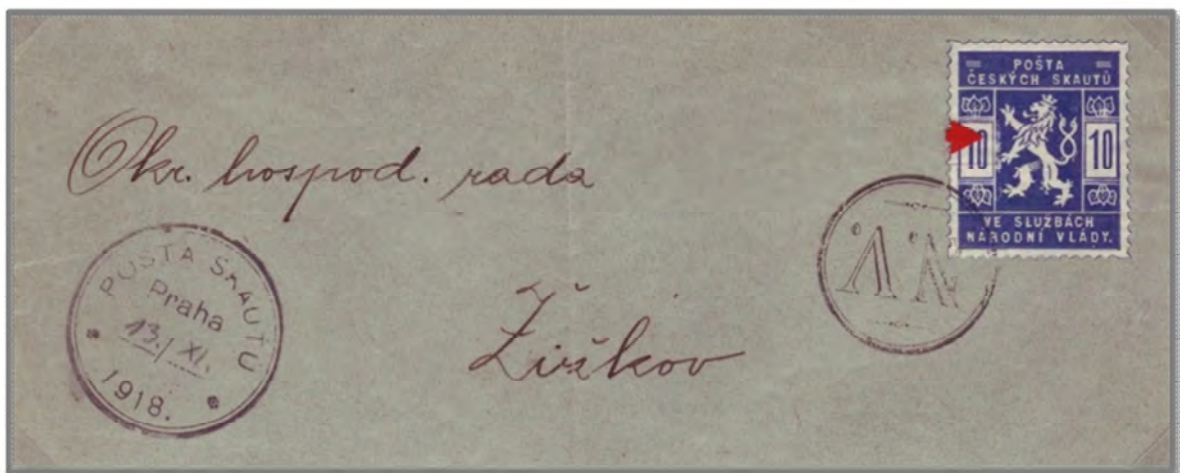


Sello azul 10 h. con banda de color izquierda



Reverso de sellos mostrando dos partes de papel pegados

Dentados verticales derecho e izquierdo desplazados



Sobre con sello de 10h con faltas de impresión



¿ QUÉ ES ?

- Una Sociedad Filatélica (integrada en la FESOFI), fundada el día 13 de marzo de 1986, que agrupa a todas las personas interesadas en la Filatelia, fundamentalmente de Tema Scout-Guía.
- Miembro fundador de la IFSCO (Federación Internacional de Sociedades dedicadas a la Filatelia Scout y Guía).

¿ QUÉ PRETENDE ?

- Dar a conocer el Escultismo y Guidismo por medio de una afición común.
- Fomentar la Filatelia Infantil y Juvenil.
- Promocionar la Filatelia Temática Scout-Guía, principalmente.
- Ayudar a mejorar el nivel y calidad de los filatelistas de Tema Scout-Guía.
- Establecer contactos con otras sociedades similares del resto del mundo.

¿ CÓMO LO REALIZA ?

- Publicando una revista trimestral: *“El Explorador Filatélico”*.
- Organizando Exposiciones de Tema Scout-Guía.
- Impartiendo Conferencias sobre Filatelia Temática Scout-Guía.
- Presentando a los jóvenes la Filatelia Scout-Guía en Jamborees Mundiales.
- Preparando Publicaciones filatélicas referidas a Escultismo y Guidismo.
- Fomentando encuentros periódicos entre los Socios del Club.
- Promocionando colecciones de competición.

¿ CÓMO PERTENECER AL CLUB FILATÉLICO DE SCOUTS Y GUÍAS ?

- Completando la ficha de inscripción correspondiente.
- Pagando la cuota establecida, según la modalidad escogida.

¿ DÓNDE NOS PUEDES ENCONTRAR ?

- Sede social:
C/ Hortaleza, 19 – 1º izquierda – 28004 Madrid (ESPAÑA)
- Dirección postal:
Apartado de Correos 33027 – 28080 Madrid (ESPAÑA)
- Teléfono: (+34) 915 219 158.
- Fax: (+34) 915 210 897.
- Correo electrónico (e-mail): clubfilscoutguia@hotmail.com
- Página web: <http://www.clubfilscoutguia.org>