

EL EXPLORADOR FILATÉLICO

The Philatelic Scout

NÚMERO 116
Marzo 2017



Edita:



Federado en:



Miembro fundador de



Revista trimestral de filatelia temática y coleccionismo scout y guía



E-mail: clubfilscoutguia@hotmail.com

Página Web: <http://www.clubfilscoutguia.org>

Facebook: <https://www.facebook.com/clubfilscoutguia.cfsq>

EL EXPLORADOR FILATÉLICO

Revista editada por
CLUB FILATÉLICO DE SCOUTS Y GUÍAS

C/ Hortaleza, 19 - 1º izquierda
28004-MADRID (ESPAÑA)

Teléfono: +34 - 915 219 158
Telefax: +34 - 915 210 897

Dirección postal:
Apartado de Correos 33027
28080 MADRID (ESPAÑA)

EQUIPO DE REDACCIÓN
Julián Rodríguez Fernández (002)
Estanislao Pan de Alfaro (010)
Benito González Bugallo (011)
Luis Martínez de Salinas Trillo (030)
Evaristo Alfaro Gómez (092)

EL EXPLORADOR FILATÉLICO es el Órgano de Difusión del Club Filatélico de Scouts y Guías, creado en 1986 con carácter trimestral; mantiene los objetivos de dar a conocer el Escultismo y el Guidismo por medio de una afición común, fomentar la Filatelia Infantil y Juvenil, promocionar la Filatelia Temática y el Coleccionismo (principalmente, SCOUT / GUÍA), ayudar a mejorar el nivel de calidad de los filatelistas y coleccionistas del tema SCOUT / GUÍA y servir como medio de unión entre todos los Socios del CLUB.

NÚMERO 116
MARZO

AÑO 2017
Depósito Legal: M-6465-1989

NUESTRA PORTADA

Traemos a nuestra portada una de las Tarjetas Postales editada con motivo de la V Jamboree Mundial, celebrada en Vogelenzang, Bloemendaal (Holanda) en 1937, y que sería la última Jamboree Mundial a la que acudiría el Fundador, Baden-Powell. Con ella queremos conmemorar el 80º Aniversario de su celebración

ÍNDICE DE LA REVISTA

Editorial	3
Vida del Club	4
La tarjeta postal scout	
Los Scouts y el chocolate Suchard	8
Temática	
Anne Morgan, un ángel en la tormenta	9
La Pieza del Trimestre	13
Dossier	
El Clan de la Etapa (tercera parte)	14
De la mesa del editor	
De cuando los carteros voceaban las cartas	26
Los socios colaboran	
¡¡¡ Antes sí, ahora más !!! (I). Las sobrecargas privadas toleradas por el Gobierno	27



31: OTRO NÚMERO MÁS...

Cumplidos ya los treinta y un años, nuestro Club sigue preparando actividades para los próximos meses. Estamos trabajando con una importante entidad para realizar una actividad muy significativa tras el verano, que esperamos prospere.

En este número, presentamos el resultado actual de una ardua investigación. Se trata de la composición del Clan de la Etapa, el Clan Rover formado en el Campo de Concentración de Extranjeros de Miranda de Ebro entre 1942 y 1944. Ha sido realizada por miembros del Club en colaboración con el Centro Histórico del Escultismo Belga y el Museo de Gilwell. Y proporciona los nombres y datos conocidos de una gran parte de sus miembros. Esperamos poder completar este resultado en próximos números.

Algunos proyectos se nos han quedado en el tintero durante el año pasado, ya que han sido sustituidos por otros de mayor actualidad. Aunque ya no sean tan actuales, esperamos poder retomarlos más adelante.

Hoy en día, cuando en España el número de publicaciones periódicas y libros de carácter temático es muy bajo, nuestra revista sigue siendo un referente en la filatelia española y entre los clubs de coleccionistas scouts. Su continuidad, gracias al esfuerzo de autores, editor y equipo de redacción, está asegurada para el futuro próximo.

La vitalidad del Club no la proporciona sólo la participación en exposiciones, que también, sino la edición y continuidad de la revista, su aportación al conocimiento de la filatelia scout, la asistencia a actividades y su colaboración con otras asociaciones. Y cuanto más amplio es el número de asistentes o participantes, más interesante y variada es la actividad. Así que os animo a participar más en aquellas actividades en las que estéis interesados, proponiéndolas o, incluso, organizándolas.

Buena Caza

**E
D
I
T
O
R
I
A
L**

!!! Última hora !!!

La EuroScout 2018 y Encuentro Mundial de Coleccionistas se celebrará en Evora (Portugal) los días 4, 5 y 6 de mayo de 2018

VIDA DEL CLUB

FIDEL HERNÁNDEZ BENJUMEDA – DISTINCIÓN TREBOLIS



AISG-España (Federación Amistad Internacional Scout y Guía España) en la reunión de su Ejecutiva Federal celebrada el pasado día 23 de febrero de 2017, entre otros puntos, acordó *“Conceder a D. Fidel Hernández Benjumeda la **Distinción Trebolis** que se le hará entrega al término de la Asamblea Extraordinaria, el día 1 de abril de 2017, y a continuación se celebrará una cena de hermandad en el Madrid Scout Hostel, en la sede de AISG España.”*



Nuestro Socio, **Fidel Hernández Benjumeda** (Socio 160), es el responsable y principal Director de EXPO-SCOUT Mediateca-Museo de Madrid (mucho más que un Museo Scout en Madrid); se trata de un espacio cultural donde se reúne y recupera el patrimonio y la memoria de todo el Escultismo y Guidismo en España: un lugar de interés histórico, sociológico y pedagógico abierto a la investigación de interesados en

las diversas facetas del Movimiento Scout. Ello ha sido posible gracias a la contribución personal y material de multitud de donantes, en especial de Scouts y Guías adultos.

A ellos se les confía especialmente la custodia y el mantenimiento del patrimonio escultista de todos.



Para el Club Filatélico de Scouts y Guías es un privilegio, y un honor, contar entre sus miembros con una persona como Fidel que, con su trayectoria vital y Scout, ha hecho méritos más que sobrados para hacerse merecedor de dicha distinción.



¡¡ Enhorabuena, Fidel !!

13 DE MARZO DE 2017: 31º ANIVERSARIO DE LA FUNDACIÓN DEL CLUB FILATÉLICO DE SCOUTS Y GUÍAS



Nada mejor que recordar el Cumpleaños de nuestra Sociedad Filatélica, en el año en que se cumplen los 105 años del Escultismo en España, mostrando al veterano Explorador Luis G. Carrasco-Muñoz, padre de nuestro Socio Juan Carlos Carrasco-Muñoz (151), con nada menos que 103 años de edad a su espalda y una gran vitalidad.

¡¡ Feliz Cumpleaños a todos nuestros Socios !!

COLECCIÓN JOSE MARÍA RIUS TALENS

En los últimos días de marzo, una representación del Club, compuesta por el Presidente (Estanislao Pan de Alfaro) y por el Vocal de Divulgación (Benito González Bugallo) viajó hasta Guardamar del Segura (Alicante) para recibir el Legado filatélico de nuestro Socio José María Rius Talens (060).

José María se inició en la Filatelia Scout y Guía tras su visita, con un grupo de Scouts, a la Nordjamb 75 (XIV Jamboree Scout Mundial, celebrado en Lillehammer, Noruega, en 1975). Sin duda alguna, podemos afirmar que se trata de una de las colecciones más completas de Filatelia Scout y Guía que existen actualmente, compuesto por más de 17.000 piezas agrupadas

en 253 álbumes. Para el Club Filatélico de Scouts y Guías es motivo de orgullo la decisión de José María, y un gran honor recibir de uno de nuestros veteranos Socios este legado.



En el próximo número de la revista (Julio 2017) realizaremos un artículo más amplio sobre tan gran acontecimiento para la Filatelia Scout-Guía en España. Solo podemos decir

“¡¡ Muchas gracias, Lobo Organizador !!”.





NECROLÓGICA

Walther Cumani



La 55ª Exposición Filatélica Nacional - EXFILNA 2017 - Campeonato de España de Filatelia, se celebrará en Portugalete (Vizcaya) del 9 al 15 de octubre de 2017.

La Exposición quedará instalada en el Polideportivo Zubi-Alde, y en el Centro Cultural de la Villa-Santa Clara. Organizada por la Asociación Filatélica de Portugalete, cuenta con el patrocinio de la Sociedad Estatal Correos y Telégrafos, Excmo. Ayuntamiento de la Noble Villa de Portugalete, Fábrica Nacional de Moneda y Timbre-Real Casa de la Moneda (FNMT-RCM) y de la Federación Española de Sociedades Filatélicas (FESOFI). Además, EXFILNA 2017 cuenta con el reconocimiento de la Federation of European Associations (FEPA).

En el marco de tan magno acontecimiento filatélico, el Club Filatélico de Scouts y Guías ha recibido el ofrecimiento para montar un Exposición de Filatelia Scout-Guía, reto recogido con entusiasmo por nuestra Sociedad Filatélica, y en el que ya se trabaja. Seguiremos informando.

El pasado 27 de febrero falleció Walther Cumani, socio de la Associazione Italiana di Scoutfilatelia AISF. Nuestros amigos de la AISF lo recordarán siempre como Jefe Scout, con su gran pasión educativa, como gran organizador que supo promover numerosos proyectos scouts nacionales, como scout histórico y como coleccionista apasionado. Socio de la AISF desde 1973, fue muy activo, ocupando los puestos de secretario y tesorero.

Como coleccionista estuvo presente en varias Euroscout, desde la primera de Grafing.

En nombre del Club Filatélico de Scouts y Guías, les ofrecemos nuestras condolencias a su familia y amigos.



Fotografía tomada en la EuroScout de Gante de 2002 en la que aparece Walther Cumani junto a Alessandro Pierotti acompañados por varios miembros del Club Filatélico de Scouts y Guías



**NOTIZIARIO
TEMATICO
NUMERO 200**

El Centro Italiano de Filatelia Temática CIFT ha editado el número 200 de su revista Notiziario Temático.

Fundado el CIFT en 1963, el primer número de la revista salió en enero de 1970.

En este número 200, entre otros artículos, se muestran algunas piezas de "La Aventura del Escultismo", de nuestro Presidente Estanislao Pan de Alfaro.

Desde aquí felicitamos al CIFT por su constancia y buen hacer, que es un ejemplo para los filatelistas temáticos.



1. Mafeking, 1900. Lettera locale. La tariffa Postale locale era di 3d per ½ oncia. (Il servizio postale cessò il 24 marzo del 1900).

2. Olanda, 1913. Campo scout in Ijmuiden; annullo lineare in legno usato dal 24 al 31 luglio.

3. Siam, 1920. Cartolina postale. Seconda tiratura chiamata "la tigre che ride". Testo in lingua locale ed inglese. Re Vajiravuduh, chiamato anche Rama VI, fu un grande riformista e fondatore del gruppo Scout nel suo paese.

4. Romania, 1930. Affrancatura meccanica di una ditta di attrezzature per sport e scout. Raccomandata per l'Olanda (sul retro timbro di arrivo The Hague dell'11 ottobre) con annullo di Bucarest "accettazione raccomandate".



5. Polonia 1944. Frontespizio di lettera, e suo retro, con annullo della Posta Scout del tipo "potato 2". L'annullo è stato in uso nel City Center South P.O. nei primi giorni di agosto (6-9); è stato accertato che fu ricavato da un pezzo di linoleum.



6. Francia 1947. Prova di 'progresso'. La parte superiore ed il giglio di Francia sono completi mentre non lo sono il nodo e la parte inferiore. Unico pezzo conosciuto.

LA TARJETA POSTAL SCOUT

Julián Rodríguez Fernández (002)

LOS SCOUTS Y EL CHOCOLATE SUCHARD, 1932



La Casa Suchard ha sido, sin duda, una de las fábricas de chocolate más famosas del mundo. Fundada en 1826 en Neuchâtel-Serrières (Suiza) como una pequeña empresa por Philippe Suchard, y convertida en 1905 en una multinacional, durante las primeras décadas del Siglo XX ofrecía un surtido de chocolates bajo las marcas Bittra, Velma, Velnut y el famoso Milka (un chocolate con leche, que ha sobrevivido con la famosa vaca púrpura).

Esta Tarjeta Postal, emitida probablemente con motivo del II Campamento Scout Nacional de Suiza que comenzaría el día 29 de julio 1932 (celebrado en Ginebra durante 10 días, con asistencia de 4.000 Scouts, recibiría la visita de Baden-Powell), presenta las cuatro marcas anteriormente citadas de Suchard con un objetivo central: un campamento Scout con la bandera Suiza ondeando sobre las tiendas.



La Tarjeta Postal está dirigida desde Suiza a Melilla (se indica "Marruecos español" erróneamente puesto que, tanto Melilla como Ceuta, no pertenecían al territorio del llamado "protectorado español de Marruecos", ya que eran territorio español). En el reverso, fechada en Basilea el día 4/07/1932, el remitente (Keller) responde a una postal anterior recibida, y solicita a su destinatario (Salvador Fernández) que le mande a su dirección un envío de sellos. En el anverso, también puede verse con claridad un matasellos de rodillo de Melilla fechado el día 8/07/1932.

Una pieza curiosa y muy poco conocida que muestra la relación de la publicidad del chocolate con los Scouts durante un período como fue, sobre todo, el que ocupó los años 1910 a 1945.

TEMÁTICA

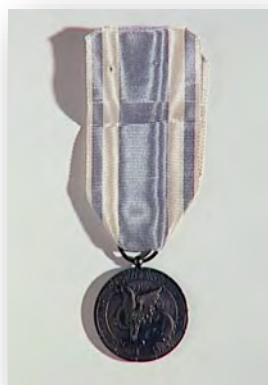
Julián Rodríguez Fernández (002)

ANNE MORGAN, UN ÁNGEL EN LA TORMENTA

El día 27 de febrero de 2017, el Correo francés (La Poste) emitió un sello conmemorativo en honor de la estadounidense Anne Morgan, una extraordinaria mujer de acción y de compromiso, una filántropa que proporcionó en ayuda de Francia suministros y apoyo durante y después de la Primera y la Segunda Guerra Mundial. Sería la primera mujer americana nombrada Comandante de la Legión de Honor francesa en 1932.



La creación y grabación del sello son obra de Claude Jumelet, basadas en una foto de la colección RMN-Grand Palais (Château de Blérancourt / René-Gabriel Ojéda), con impresión de calcografía (dimensiones del sello: 30 x 40.85 mm) y con un valor facial de 0,85 €; la tirada: 900.000 ejemplares. Se vendió con anticipación los días 24 y 25 de febrero en Blérancourt y en París, y se aplicó un Matasellos Especial Primer Día. A partir del día 27 de febrero se vendió en diversas oficinas de Correos. Llegados a este punto, alguien podría preguntarse “¿y qué tiene que ver esta emisión postal con los Scouts?”.



Medalla del C.A.R.D. (izquierda) y Matasellos Especial Primer Día reproduciendo su diseño

Hija menor del riquísimo banquero J.P. (John Pierpont) Morgan y de su segunda esposa Frances Louise Tracy (conocida cariñosamente por Fanny), Anne Tracy Morgan nació el 25 de julio de 1873 en Nueva York. Aunque recibió una elitista educación en su hogar, viajó con frecuencia y creció entre la abundancia que su padre había atesorado, muy pronto abandonaría las normas y convencionalismos de su posición social y, debido a sus convicciones, se mostraría desde muy joven como una mujer de acción en lugar del tradicional papel de ser una figura decorativa. Lejos de limitarse a típicas obras de caridad de la alta sociedad, esta feminista y sufragista temprana se implica en la acción social. Anne Morgan está convencido de que “*las mujeres pueden organizarse tan bien como los hombres*”. Desde 1907, con otras dos amigas, residirá en Francia.

Lo verdaderamente rompedor será la vertiente social de Anne Morgan. Sufragista convencida, encabezó numerosas iniciativas para mejorar las condiciones de vida de los inmigrantes. Al morir su padre, en 1913, se convirtió en la heredera más rica del mundo.



Emblema del C.A.R.D.

En septiembre de 1914, en plena Primera Guerra Mundial, "El triunvirato de Versalles" (como cariñosamente llamaban a las tres mujeres) visitan los campos de batalla (tras la batalla del Marne) y deciden lanzar una campaña de recogida de ayuda entre sus compatriotas norteamericanos; a finales de aquel mismo mes, realizan un viaje a los EE.UU. para comenzar a recoger fondos para las víctimas europeas de la guerra. Fundarán el Fondo Americano para los Heridos Franceses (AFFW), del que Anne Morgan será la tesorera. Esta asociación proporciona a los hospitales tanto ambulancias como equipos médicos, además de los envíos de paquetes a los soldados (les daría tiempo, además, para financiar en una gran parte

a Cole Porter y, también, el primer musical de Broadway "See America First").

A principios de 1916, Anne Morgan y su amiga Elsie De Wolfe vuelven a Francia y transforman la "Villa Trianon" en una clínica de reposo para los soldados. Es entonces cuando Anne Morgan expande la acción de la AFFW para ayudar a las poblaciones del frente, mediante la creación del **Comité Americano para Regiones Devastadas (C.A.R.D.)** una institución que tenía por objetivo ayudar a las víctimas de la guerra. La presidente será Ann Murray Dike (1878-1929), una médica canadiense de origen escocés muy unida a la rica norteamericana, y ella será la encargada de dirigir la sección civil en Francia. En 1917, tras la entrada de los Estados Unidos en la guerra, y con el consentimiento de las autoridades militares, Anne Morgan se instala cerca del frente francés, no lejos de Soissons y del "Chemin des Dames" en Blérancourt (Aisne, región de Picardía), en las ruinas del castillo construido en 1619 por Salomon de Brosse, y allí el **C.A.R.D.** empleará a varios cientos de personas (voluntarios franceses o extranjeros) y participará en diversas áreas (salud, vivienda, recreación, educación, etc.), financiadas en parte con su propio dinero, en parte con la ayuda de una activa red de recaudación de fondos en los Estados Unidos.



Anne Morgan con el uniforme del C.A.R.D.
(Tarjeta Máxima)

Pero su acción se extendía mucho más allá de la región de Blérancourt, en primer lugar mediante la organización de estructuras de apoyo social que persistieron bajo otras administraciones; por otro lado, tras el éxito de un sistema de salas de lectura, apoyo para las actividades de la biblioteca de Soissons y para la formación de bibliotecarios que culmina con la creación de una Escuela Americana de Bibliotecarios en París (con un importante apoyo de la Asociación Americana de Bibliotecarios) y la creación de la "Hora Feliz" y la biblioteca de la calle Fessart en París.

En la primavera de 1918, se produce la ofensiva alemana que destruye todos los esfuerzos del trabajo que se desarrolla en Blérancourt. Anne Morgan evacuará las poblaciones olvidadas por el Ejército francés y las repatriará hacia París. Tan pronto como la situación militar se resolvió nuevamente, ella condujo a las personas al departamento de Aisne.



Anne Morgan y Anne Murray-Dike en un Campamento Scout

ración de Escultismo francés que agrupa, entonces, a tres Asociaciones Scouts (en 1941, BFI será reemplazada por *Scoutisme Français*, la Federación que, actualmente, reúne a cinco Asociaciones Scouts y Guías con diferentes sensibilidades religiosas). De hecho se estableció en el C.A.R.D., aún antes que en el BIF, un comité ejecutivo de los Campos-Escuela que incluyen a dos representantes de cada uno de los 3 movimientos masculinos, un miembro de los Boy Scouts of America (BSA), Lorne W. Barclay, y tres miembros del C.A.R.D. La influencia norteamericana era, por tanto, importante.

Tras la guerra el C.A.R.D. participa muy activamente en la reconstrucción de la región y, además, jugará un papel importante para el renacimiento y desarrollo del Movimiento Scout en Francia, en el período 1918-1922, especialmente para los Scouts de las provincias devastadas (conocidos por las siglas EFD).

El Comité inicia la creación de Grupos de Scouts en las zonas devastadas, los equipa y los reúne en Campamentos conjuntos como Corcy o Francport y, sobre todo, desarrolla el formato de Campo-Escuela para ocuparse de la formación de los Scouters. Su Presidente de honor es el político francés André Tardieu, que apoyará con fuerza el Escultismo. El Secretario General del C.A.R.D. es el Comandante Henri Guerreau que será nombrado en 1923 primer Secretario General de la recién creada Oficina Inter Federal (BFI), Fede-



Anne Morgan y Anne Murray-Dike bajo el Arco de Honor en el Campo Scout de Compiègne



Baden-Powell bajo el Arco de Honor en el Campo Scout de La Croix Saint-Ouen

Las tropas de EFD siguen muchos de los métodos americanos del Escultismo y están algo alejados de los Eclaireurs de France (EDF) o de los Scouts Unionistas de Francia (EUF). Los "americanos" asistirán a un encuentro de las Asociaciones Scouts francesas, que realiza en el verano de 1918 la Federación Francesa de Escultismo (FFE). Los EFD participan con las 45 unidades que se habían creado en zonas cercanas al frente o después del 11 de noviembre de 1918, en las provincias liberadas. Esta obra franco-anglo-estadounidense, para el desarrollo físico y moral de los jóvenes franceses que vivían en contacto con el frente o bajo la dominación alemana en las

regiones que fueron devastadas por la guerra, en realidad, estará bajo la influencia del otro lado del Atlántico y los cuadros de dirigentes de los BSA son numerosos, tanto que algunas tropas Scouts estadounidenses vienen a realizar demostraciones en Francia.

En junio de 1920, el Grand Palais de París acoge una Tropa de los BSA, invitados por el C.A.R.D. para realizar diversas exhibiciones y actos de apoyo en Francia tras la celebración de la I Jamboree Mundial. Aprovechando el interés público y utilizando a los BSA, el Comité creó un Campo-Escuela en Francport, cerca de Compiègne, donde los niños fueron llevados desde las zonas devastadas. Este apoyo directo al Campo-Escuela de La Croix St Ouen marcó el Escultismo francés. Lorne W. Barclay desempeñó un gran papel. Aunque no puede decirse que toda la primera década del Movimiento Scout francés se había casi extinguido, esos Campos-Escuela fueron un paso importante para mantener la unidad sobre el método de Baden-Powell.

Para las niñas, el C.A.R.D. creó un Campamento Guía organizado especialmente en Corey. El Comité organizó y financió durante los veranos de 1920, 1921 y 1922 campamentos de Scouts en el Aisne en Blérancourt, Francport, Corey, Anizy-le-Chateau, Boullay-Thierry de Saint Crepin, en Oise en Compiègne, La Croix St Ouen, en Hericy en Seine et Marne, o Saint-Pol en el Paso de Calais en el Somme. Sin duda, todos ellos bajo la gestión directa o indirecta del Comité.

En 1923, las tropas Scouts de las provincias devastadas (EFD) se unirán mayoritariamente a los EDF o a los EUF. El Comité compró y ofreció el castillo de Cappy para las dos asociaciones, que de este modo se convirtieron en copropietarios.

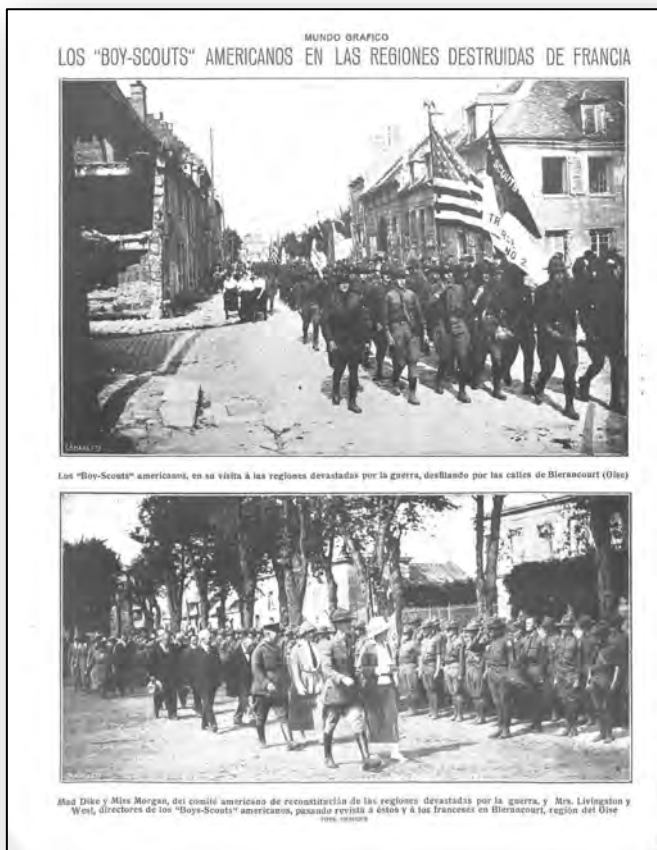
Anne Morgan, en 1924, fundó el "Museo de historia franco-estadounidense" en el castillo de Blérancourt; y junto con las colecciones reunidas, se realizó la donación a la villa de Blérancourt en 1931, que se convirtió en el "Museo Nacional de la Cooperación franco-estadounidense". Durante la Segunda Guerra Mundial, Morgan retornó a la región para colaborar y ayudar a la población.

Entre las amistades de Anne Morgan se incluyeron muchos miembros de la jet-set y celebridades de su tiempo. Su conexión con Cole Porter, por ejemplo, le permitió editar un libro de cocina para obras de caridad. Tituló a este *Spécialités de la Maison* y fue publicado en 1940 en beneficio al AFF, ofrecía recetas proporcionadas por figuras culturales de la talla de Pearl S. Buck, Salvador Dalí, o Katharine Hepburn, entre otras.

Entre sus últimas iniciativas estuvo la cesión a las recién creadas Naciones Unidas de un bloque de viviendas en el Upper East Side de Nueva York que, hoy, es la residencia del Secretario General de la organización.

Anne Morgan murió el 29 de enero de 1952 en Mount Kisco (Nueva York) a los setenta y ocho años de edad. Tras su muerte, se convirtió en la primera estadounidense -y la primera mujer- en ser honrada con una placa de mármol en la Corte de Honor del Hôtel des Invalides, cerca de la tumba de Napoleón en París.

En suma, una mujer extraordinaria para tiempos difíciles y a la que, sin temor a equivocarnos, bien podríamos denominar "un ángel en la tormenta" (como dió en llamarla alguno de los diarios franceses, con ocasión de la emisión del sello conmemorativo en su honor).



Página de la revista "Mundo Gráfico" 25/08/1920

LA PIEZA DEL TRIMESTRE

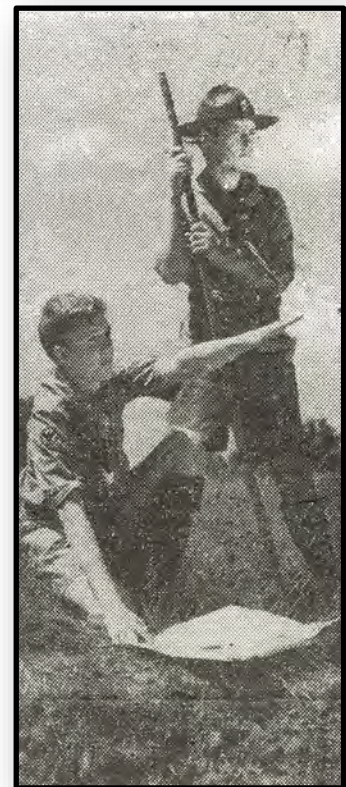
Estanislao Pan de Alfaro (010)



Hoy traemos a esta página una carta que contiene varias incógnitas. Como podéis ver, se trata de un sobre de primer día del sello japonés de 1949 conmemorativo del I Jamboree Nacional. Los scouts japoneses, creados en 1912, fueron militarizados durante la II Guerra Mundial. Durante la ocupación por parte de los ejércitos estadounidenses, se empezó a desarrollar otra vez el escultismo, bajo una fuerte vigilancia de las autoridades ocupantes.

El sello se basa en una foto de George Russell, publicada en el Libro de Campo de los Boy Scouts of America en 1948.

Un aspecto interesante es el franqueo de 64 yenes, en dos bonitos bloques de cuatro. Al desconocer las tarifas de Japón de 1949, puse un texto análogo al anterior como estudio filatélico. Lógicamente, un jurado me dijo que él sabía multiplicar. Así que me puse a buscar un catálogo japonés, y lo encontré. Después tuve que buscar la tarifa, basándome en el año, y extraerla en perfecto japonés. Afortunadamente, un coleccionista japonés me la confirmó. Y ahora, la descripción correcta es: “Carta aérea de Japón a Manila del 22 de septiembre de 1949. Tarifa al extranjero de 1 de junio de 1949 hasta 20 gr. 24 yen. Sobreporte aéreo a Filipinas para 10 grs. 34 yen. Total 58 yen. Exceso de franqueo, 6 yen”.



La carta va dirigida a Manila, y es un poco sorprendente porque Filipinas sufrió una brutal ocupación japonesa durante la II Guerra Mundial, terminada sólo tres años antes. ¿Qué unía al remitente japonés y al destinatario filipino? ¿Se conocieron durante la guerra?

DOSSIER

Estanislao Pan de Alfaro (010)

EL CLAN DE LA ETAPA (TERCERA PARTE)



Insignia del Clan de l'Étape (CHBS)

Reanudamos la publicación de los resultados de la investigación que en los últimos años estamos realizando sobre el Clan de la Etapa, el Clan Rover fundado en 1942 por scouts internados en el Campo de Concentración de Miranda de Ebro, también llamado Depósito de Extranjeros.

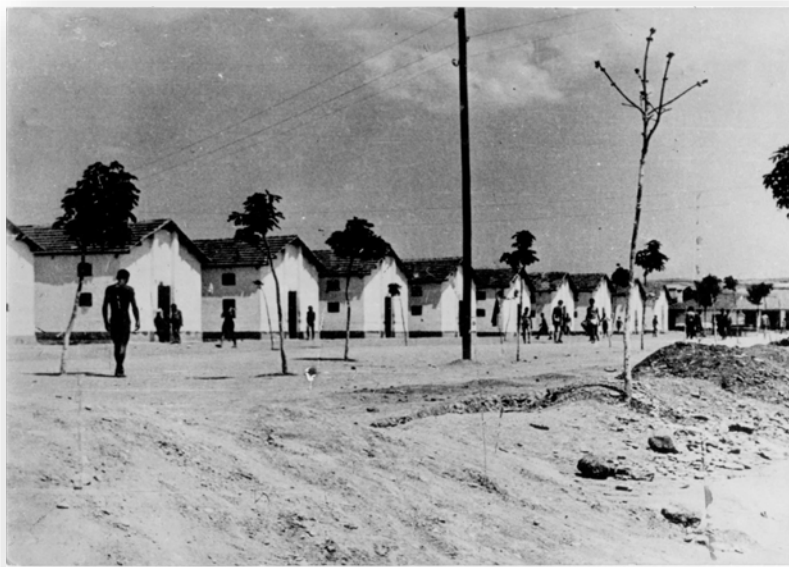
En estos años, hemos colaborado con dos instituciones, el CHBS (Centro Histórico Belga de Escultismo), con sede en Bruselas, y el Museo Scout de Gilwell.

El Museo de Gilwell guarda en sus fondos el Libro de Oro que los miembros del Clan escribieron en Miranda de Ebro, y que entregaron durante el Jamboree de la Paz de 1947. Esta institución nos ha enviado algunas fotografías del Libro y varios textos incluidos en él.

Por su parte, el CHBS nos ha proporcionado un importante listado con datos de los miembros del Clan de la Etapa, obtenido del Libro depositado en Gilwell. Los datos contenidos corresponden al nombre, al totem utilizado en el Clan de la Etapa, y a las unidades scouts de las que formaron parte los miembros del Clan. También nos ha proporcionado reproducciones de algunos documentos en los que se menciona por primera vez la existencia del Clan de la Etapa.

Por nuestra parte, nuestra labor se basa fundamentalmente en la investigación en el Archivo General Militar de Guadalajara, estudiando los expedientes personales de diferentes miembros del Clan, e integrándolos con los datos anteriores. Y hacerlos públicos a través de nuestra revista, en su versión española.

Hoy presentamos un listado, de cuarenta y cinco miembros del Clan. De todos ellos, tenemos datos de su pertenencia al Clan, o mención en alguna de las páginas del Libro de Gilwell. La mayoría, los hemos podido identificar y relacionar con la documentación existente en Guadalajara, aunque hay algunos cuyo expediente no lo hemos podido localizar.



El campo en julio de 1943

EL LIBRO DE ORO DEL CLAN DE LA ETAPA

El Libro está escrito por los miembros del Clan, en diversos idiomas. En muchos casos, van acompañados con dibujos alusivos. A continuación, incluimos unos ejemplos.

VIKTOR CHANARYN

“Hermanos en el Escultismo, no tengo mucho tiempo para describir mis experiencias en detalle... Os estoy dejando ahora.

Soy un scout de Varsovia (2 de Varsovia Central, San José). He estado en Francia desde finales de 1938. Desde entonces, como muchos otros, he sobrevivido a la guerra, al ejército, y he sido desmovilizado en Caylus. Desde aquí, fui en bicicleta hasta Marsella, donde estuve dos años activo en el Escultismo, y entonces fui sorprendido por la ocupación alemana (de la Zona No Ocupada).

Después de unas cuantas aventuras (como haber sido arrestado varias veces por los franceses por viajar sin salvoconducto), crucé la frontera española el 12 de agosto de 1942, a través del Col de Banyuls, sin mayores dificultades.

Fui arrestado en Espolla, y enviado a Figueras, donde encontré algunos polacos. Fui trasladado violentamente a la frontera, y entregado a la policía francesa. Escapé dos veces, y después de estar mes y medio en prisión, fui enviado aquí.

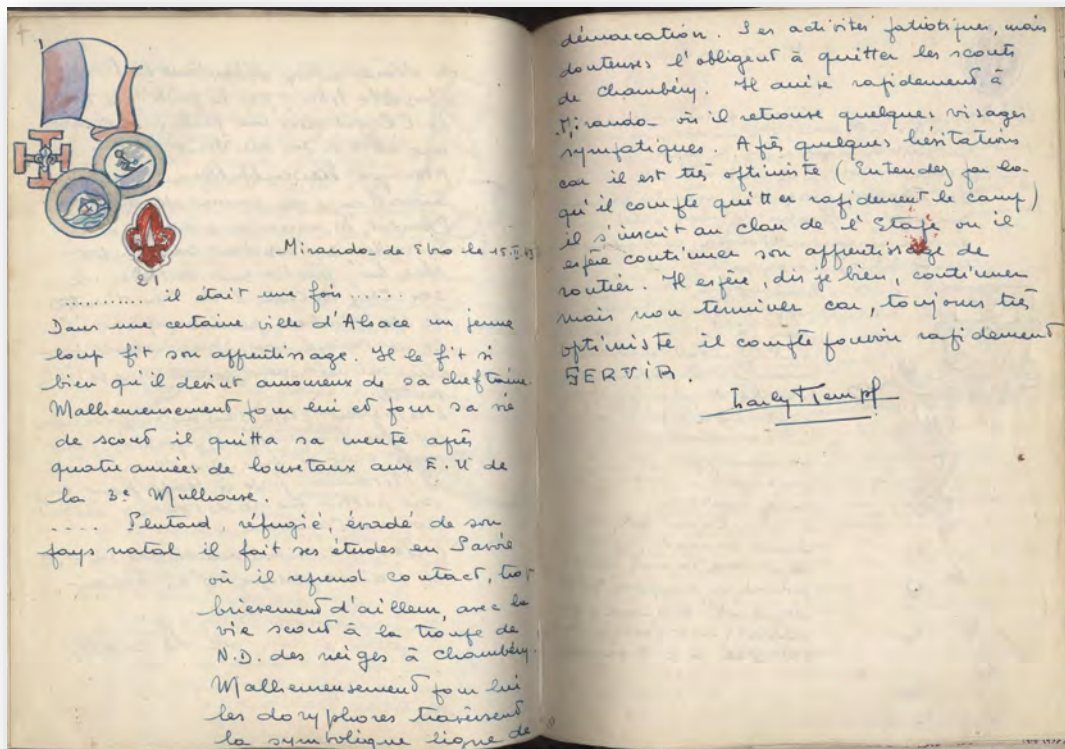
Encontré muchos polacos aquí, y he sido bien tratado —quiero dar las gracias a los jefes polacos por esto. Estoy describiendo mi actividad scout más abajo.

Hermanos en el Escultismo, que llegáis después de mí, espero que el Escultismo os ayude a ir a través de los tiempos difíciles, con vuestra cabeza alta, justo como me ha ocurrido a mí.

Vuestro en el Escultismo”

CHARLES KEMPF

Scout en la tropa Nuestra Señora de las Nieves, en Chambéry, Francia, cuenta en el Libro su llegada. No hemos encontrado su expediente en el AGMG.



Fotografía Museo de Gilwell

“Miranda de Ebro, 15 de marzo de 1943

Era una vez...

En un cierto lugar de Alsacia un joven lobo hizo su aprendizaje. Lo hizo tan bien que se enamoró de su jefa. Desdichadamente para él y para su vida de scout, abandonó su manada después de cuatro años de lobato en los E. U. de la 3ª de Mulhouse

Más tarde, refugiado, evadido de su país natal, hizo sus estudios en Saboya, donde retomó el contacto, demasiado brevemente, sin embargo, con la vida scout en la tropa Nuestra Señora de las Nieves, en Chambéry. Desdichadamente para él, los doriforos atravesaron la simbólica línea de demarcación. Sus actividades patrióticas, pero dudosas, le obligaron a dejar los scouts de Chambéry. Llega rápidamente a Miranda, donde encuentra algunas caras simpáticas.

Después de algunas dudas, pues él es muy optimista (entender que cuenta con dejar el campo rápidamente) se inscribe en el Clan de la Etapa, donde espera continuar su aprendizaje de Rover. espera continuar, pero no terminar pues, siempre muy optimista, él cuenta poder rápidamente SERVIR.”

SITENSKY

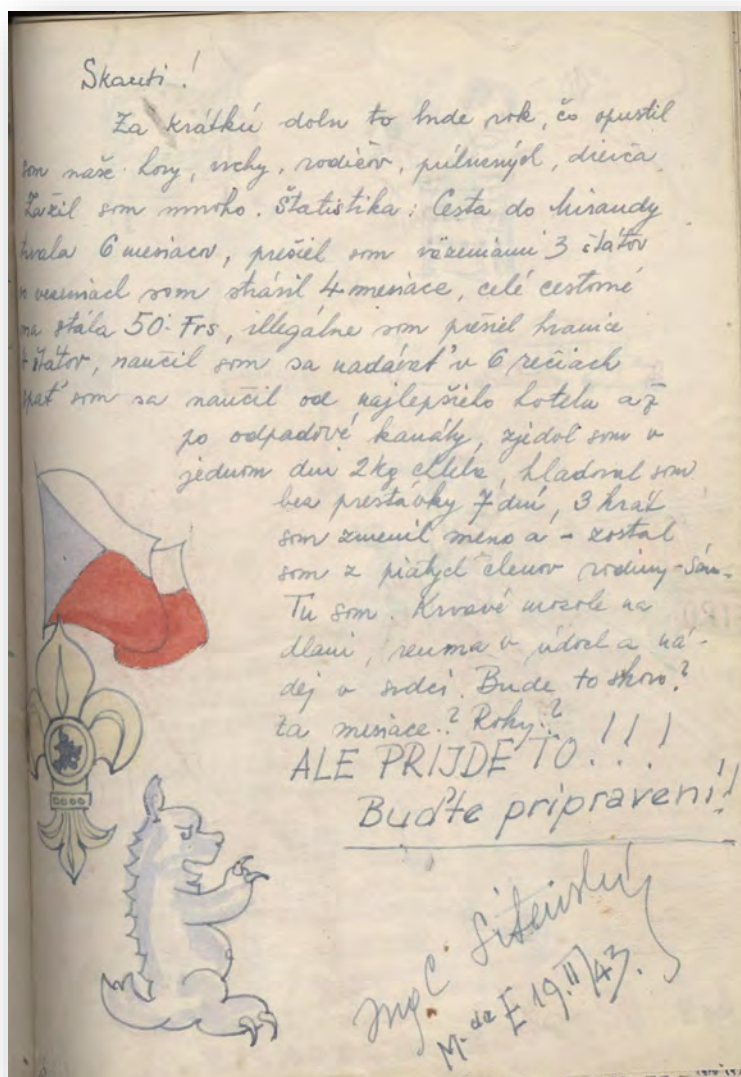
“¡Scouts!

Hace un año que dejé nuestras montañas, colinas, padres, parientes, novia.

He experimentado muchas cosas. La estadística: el viaje a Miranda duró seis meses, pase por prisiones de tres países y estuve en ellas tres meses. El viaje costó 50 Frs. Atravesé ilegalmente la frontera de cuatro países y aprendí a insultar en seis idiomas. Me acostumbré a dormir en los mejores hoteles y en alcantarillas. Un día comí dos kilos de pan y luego pasé hambre durante siete días.

Cambié mi nombre tres veces y me quede solo de una familia de cinco miembros. Pero aquí estoy. Callos sangrantes en mis nalgas, reuma en mis miembros y esperanza en mi corazón. ¿Ocurrirá pronto? ¿En un mes? ¿En años? ¡Pero llegará! ¡Estad preparados!

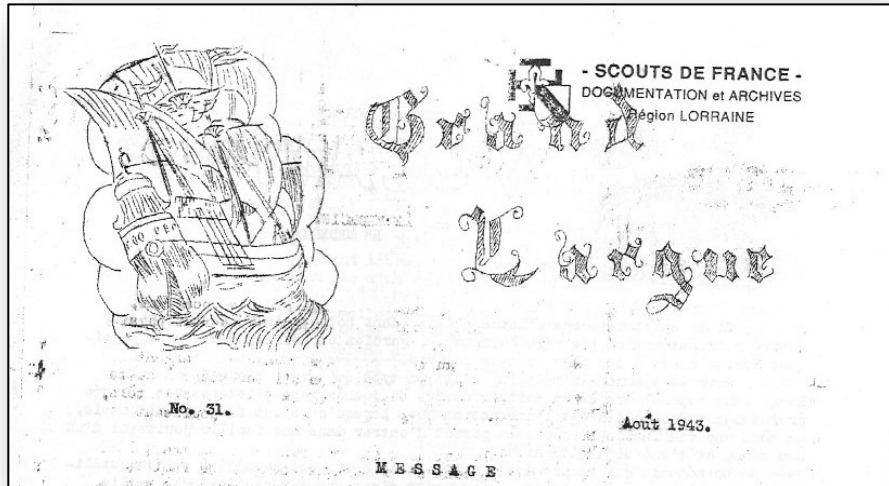
Ing. C. Sitenksy”



Fotografía Museo de Gilwell

LAS PRIMERAS NOTICIAS DE LA EXISTENCIA DEL CLAN DE LA ETAPA

Las primeras noticias que tenemos de la existencia del Clan de l'Étape son de agosto de 1943, cuando el boletín Grand Lague de los scouts franceses exiliados en Gran Bretaña publicaba el siguiente artículo de Lobo Flemático (Maurice Chauvet).



LE CLAN DE L'ETAPE.

Dès la fin de la guerre civile, les autorités espagnoles concentrèrent les "étrangers" indésirables au camp de Miranda dans la province de Burgos. A partir de 1940, les volontaires passent par l'Espagne et sont arrêtés dans la Moyenne de 70%, Vincent y Schuster par un double jeu de volontaires (voir croquis No. 1); une fois dedans c'était toute une histoire pour en sortir.

Pour ma part, parti le 2 Octobre 1941 de Port Lycaut, pour Gibraltar, après un an d'aventures avec la police vicéroyale, je fus arraisonné le 20 après 5 jours de mer à la rade en compagnie de 2 matelots norvégiens, dont l'un était Scout Martin, comme moi d'ailleurs.

Emprisonné à Algésiras, puis Séville et une dizaine d'autres villes du pays des gultaras, nous arrivons le 12 Décembre 1941 au camp de Miranda. Nous étions bien bouclés. Le camp faisait 500 m. X 500 m, entouré de fils barbelés et de lumières et gardé par 450 soldats (voir croquis II.) polonais qui, 6 mois plus tard, fit démanteler le clan polonais. Un projet de clan s'élabore avec réunions plus sérieuses. Quand en fin '42, les 4 canadiens partent pour Gibraltar, les belges, qui sont 450 au camp, s'organisent et des réunions préparatoires ont lieu à la bibliothèque. Nous faisons un appel à tous les scouts du camp. C'est en Mars. Les 450 belges partent pour le Portugal et de là, le Congo, via Glasgow. Je reste à nouveau presque seul avec les polonais qui tiennent à travailler entre eux et l'égyptien et un danois. En Mai, le temps est clément pour traverser les Pyrénées et 500 belges arrivent en quelques semaines, parmi eux un C.C. de Bruxelles et un numériote. Prise de contact. Nous discutons la création du "clan", vaste bouquin à couverture de bois où chaque scout laisse un témoignage. Un appel est fait par affiches. Première réunion : majorité des belges : 24 sur 25, très sympas, chants, etc... Le C.C. inscrit, émission, part pour Gibraltar. Deuxième réunion : 4 présents! L'enthousiasme n'est pas dans l'air. En Juillet 1942, il y a 30 mois que je suis boudé et le moral est très bas. Les nouveaux arrivent vite et je tombe enfin sur un bon copain de la B.S.B. qui me raconte sérieusement : "Nous commençons un clan à 2. Là-dessus se greffent des histoires d'évasions où nous manquons laisser notre peau, par tunnel et autres procédés dangereux. C'est là-dessus qu'arrive, en Septembre 1942, le C.C. du Clan de Liège, B.S.B. Nous faisons équipe : 2 belges sur 3 inspirent confiance aux autres et le Clan de l'Étape démarre. Il y a beaucoup de scouts au camp mais de qualités fort variables et nous décidons de ne les admettre qu'après un examen a) sur la théorie scout b) débrouillardise en c) Un insigne est fait avec des assistantes espagnoles fonnées. Les réunions de clan ont lieu le jeudi dans la salle longeant autour d'une table de chêne massif. Pour les ignorants, la salle est la 328 partant d'un baraque de prisonniers, clos de couvertures ou de papier, elle abrite 4 ou 5 hommes.

6.

Le local du clan de l'Étape habité par 4 scouts belges était décoré de la loi scout du camp : (référence aux initiés).

En plus des réunions du jeudi, tous les soirs voyaient une réunion de centre d'intérêt; nous eûmes ainsi les centres chants, comédiens routiers, étude de la Route, connaissance de l'homme, spiritisme, jiu-jitsu, etc. etc... sans oublier celui de l'évasion. Tout allait dans le meilleur des mondes quand en Mars 1943, les autorités américaines obtiennent la libération, je suis un des premiers des 30 inscrits au clan à partir... liberté... Madrid où j'ai la surprise de trouver une troupe S.D.F. de scouts libres, mais profitant si mal de leur liberté que la création d'un Clan de la Halte est décidée; cela demande 3 réunions à 15 venant de France. J'approfondis la libération de presque tout le clan de l'Étape qui s'éparpille aux 4 coins de l'Espagne. Le camp de Miranda semble se liquider en Avril, je pars pour l'Angleterre. Sauf 2 S.R. retrouvés en chemin, je suis toujours sans nouvelles des autres, mais un rendez-vous a été pris pour la fin de la guerre et tous ceux qui n'auront pas une croix de bois s'y retrouveront.

Mon aventure a été simple : 28 mois de voyage dont 18 en prison ou camp. D'autres ont fait des choses beaucoup plus drôles et j'espère qu'ils mettront la main à la plume à leur tour. En tout cas, le résultat de l'expérience de Miranda est que le Scoutisme routier est assez solide pour s'adapter à toutes les circonstances et que plus la vie est dure plus le Scoutisme pratique est pur. Germaines B.A. coûtaient cher à Miranda, et l'expérience continue. Nous sommes quelques-uns au 106 commando qui avons décidé de voir si quelque chose pouvait vivre avec le training.

Loup Flematique
A.C.C. Clan de l'Étape.

Reproducciones proporcionadas por el CHBS. Grand Lague, agosto de 1943. Revista de los Scouts franceses en Gran Bretaña.

En este artículo, Maurice Chauvet da algunos datos sobre su llegada al Campo, su encuentro con antiguos scouts “canadienses” de Paris y Lyon, y sus reuniones con otros scouts: 3 o 4 belgas, un egipcio, y un teniente polaco que seis meses después llevó a cabo el clan polaco. Un proyecto de clan se elabora con reuniones más serias. En marzo (de 1942) los belgas son liberados. Chauvet permanece con los polacos, un egipcio y un danés. Tras el verano (de 1942), en el que llegan al Campo un Jefe de Clan y un consiliario belga, deciden la creación de un gran Libro, encuadernado con madera, en el que cada uno de los miembros deja su testimonio. Tras varias vicisitudes, en septiembre de 1942 llega un Jefe de Clan belga (A. Delsemme) y el Clan de la Etapa despegar. Se hacen actividades, tales como canciones, teatro, estudio de la Ruta, conocimiento del hombre, espiritualidad, jiu-jitsu (judo), etc., sin olvidar la evasión.

El artículo lo escribe Maurice Chauvet tras su liberación del Campo el 24 de marzo de 1943, y su llegada a Gran Bretaña a través de Portugal.

La revista británica *The Scouter* de septiembre de 1943, pg. 159, da la segunda noticia publicada del Campo de Miranda.

“Nos han llegado informes fidedignos del Clan Rover Internacional formado en el Campo de Prisioneros de Guerra español en Miranda de Ebro. El Clan fue organizado por un Comisario de los Boy Scouts de Bélgica, siendo él mismo Jefe del Clan, y varios belgas y franceses actuando como Asistentes.

El 1 de febrero de 1943 el Clan tenía 45 miembros, más de la mitad franceses, casi 20 belgas y uno de cada una de las nacionalidades polaca, holandesa y austriaca.

Su programa era: reuniones del Clan durante los jueves; reuniones de estudio los lunes por la noche; ciencias martes y jueves por la tarde canciones y música. Miércoles por la noche, estudios de Roverismo y comparación de los diferentes Métodos Rovers nacionales. Martes y viernes por la noche, astronomía.

La media de edad era 22 años, y el tiempo medio de servicio en el Escultismo 8 años.

Aparte de mantener una actividad interesante en sus vidas como internados, su objeto era mantenerse ellos mismo en un buen entrenamiento Scout para un servicio inmediato en sus propios países cuando fueran liberados.



Le nombre des internés croît lentement. Un clan scout est formé et la camaraderie permet d'améliorer les conditions matérielles et morales.

Local del Clan. Maurice Chauvet. Lancelot soldado de la Francia Libre. 1949. En la pared derecha, imagen de un Rover.

Muchos están ahora liberados de su internamiento, y algunos están en su país.



El Paseo de los Ingleses



Las autoridades del Campo



Mapa de la Confederación Nacional de Antiguos Combatientes Evadidos de Francia e Internados en España Guerra 39-45. Lugares de paso de la frontera y lugares de internamiento (Campo y prisiones)

MAURICE ASSEL

Nacimiento: Salónica, Grecia. 25/04/21
Residencia: Pau, Francia
Profesión: Comerciante
Totem y otros datos: Toro Exuberante, miembro de la coral. Diploma RS19
Asociación scout: Eclaireurs de France. Buscadores de pista de Pau
Lugar y fecha detención: Isaba, Navarra 13/12/42
Ingreso en el campo: 16/12/42
Fecha e institución de liberación: 31/03/43, Legación de Grecia

BARDLEY / BARDLEY

Nacimiento: Canadá, 24/09/18
Residencia: Lyon, Francia. Soltero
Profesión: Estudiante de medicina en París desde 1935
Asociación scout: Eclaireurs de France, París
Lugar y fecha detención: Zaragoza, 25/04/42
Ingreso en el campo: 14/05/42
Fecha e institución de liberación: 1/07/42. Salió a disposición de su embajada (Gran Bretaña)
Notas: (Abril 42). El 20/04/42 pasaron por Figueras otro y él. Detenidos en Zaragoza y enviados a Yeserías

MÉDÉRIC BOESSE o BOËSSÉ

Nacimiento: Granville, Francia. 24/05/20
Residencia: Granville, Francia. Soltero
Padres: Jean Marie y Germaine
Totem: Pelicano Tardón
Asociación scout: Scouts de France, Enghien 1, Surger
Lugar y fecha detención: Urdax (Navarra), 13/03/42
Ingreso en el campo: 26/05/43
Fecha e institución de liberación: 25/06/43. Cruz Roja Internacional
Notas: Soldado de marina francesa. Prisionero evadido Stalag 8c Sagan (Alemania, hoy Polonia) el 3/01/42. De guarnición en Tolon

HENRY BOURDENS

Nacimiento: Canadá. 2/03/1923. Casado
Residencia: Perpiñán
Profesión: Piloto de aviación civil
Totem: Piojo del cielo. Diploma RS 10
Asociación scout: Eclaireurs de France, Moulin Vert / Henry IV. Radio Scout EDF
Lugar y fecha detención: Tortella, 3/12/42
Ingreso en el campo: 14/12/1942
Fecha e institución de liberación: 17/05/43. Embajada de Francia.

RAYMOND BOUCHER

Nacimiento: Toul (Meurthe et Moselle), Francia. 28/04/1921. Soltero
Residencia: Nancy, Francia. Soltero
Profesión: Estudiante
Padres: Gustave y Madelaine
Asociación scout: Scouts de France, Lorena
Lugar y fecha detención: Espolla, 18/11/42
Ingreso en el campo: 1/12/1942
Fecha e institución de liberación: 17/05/43. Embajada de Francia
Notas: Voluntario en mayo de 1940. Marinero ingeniero mecánico. Desmovilizado el 20/08/40 en Toulon. 18/11/42 Port Vendres a Fôret de Sorede a Espolla, solo, sin guía, con brújula y un mapa.

JEAN BRIQUERT / BROUGNARD

Nacimiento: Francia (No hay ficha)
Totem: Potro fogoso. Diploma RS 14
Asociación scout: Eclaireurs Unionistes / Eclaireurs de France, Toulouse
Actuación en la guerra: ¿Radar?. Dibujo Concorde

MARC BROCHON-GUYONNEAU

Nacimiento: La Rochelle, Francia. 25 años, soltero
Residencia: La Rochelle
Profesión: Radiotelegrafista
Totem: Lobo taciturno. Diploma RS 8
Asociación scout: Eclaireurs Unionistes, La Tremblade
Lugar y fecha detención: Urdax (Navarra), 16/11/42
Ingreso en el campo: 20/11/42
Fecha e institución de liberación: 5/05/43. Embajada de Francia.
Actuación en la guerra: Marina francesa
Nota: Le querían enviar a Alemania

ANDRÉ CESARSKY

Nacimiento: Odesa (Rusia). 28/03/20. Soltero
Nacionalidad: Francia
Residencia: Tarascon
Totem: Buitre pérfido. Diploma RS 23
Asociación scout: HOPC
Lugar y fecha detención: Prouliens (Lérida), 20/11/42
Ingreso en el campo: 6/12/42
Fecha e institución de liberación: 12/06/43. Cruz Roja Internacional
Actuación en la guerra: 2 División Blindada
Nota: ¿Israelita?

CURRAN, JAMES / JIMMY CURRANT

Nacimiento: Rochdale (Inglaterra). 17/03/19. Soltero
Residencia: Rochdale
Profesión: Marinero
Nombre de los padres: John y Catarina
Asociación scout: Boy Scout, UK Association
Lugar y fecha detención: La Línea (Cádiz) 29/10/41
Ingreso en el campo: 7/12/1941
Fecha e institución de liberación: 14/05/??, a disposición de su embajada.
Nota: Prestaba servicio como marinero en Gibraltar. El 29/10/41, en estado de embriaguez, pasa a la Línea y es detenido por la Guardia Civil

ARMAND DELSEMME

Nacimiento: Verviers (Bélgica). 1/02/18.
Residencia: Lieja
Profesión: Profesor
Totem: Aries. Jefe de Clan. Diploma RS 1
Asociación scout: Boy Scouts de Bélgica. 6 Lieja
Lugar y fecha detención: Calatayud (Zaragoza) 25/08/42, en el tren entre Zaragoza y Calatayud
Ingreso en el campo: 1/10/42.
Fecha e institución de liberación: 2/08/43, Embajada de Bélgica
Nota: Entra en España el 17/08/42 cerca de Andorra, con 9 personas y guía (Le pagó 2.000 francos)

VICTOR CHANARYN

Nacimiento: Varsovia (Polonia). 9/02/25. Soltero
Residencia: Marsella
Profesión: Estudiante
Totem y otros datos: Zorro rápido. Diploma RS 17
Asociación scout: EU / ZHP. Passy 16, Marsella 19
Lugar y fecha detención: Espolla 12/10/42
Ingreso en el campo: 1/12/42
Fecha e institución de liberación: 15/01/43, Cruz Roja Española

ROBERT DEMOT / DE-MUT

Nacimiento: Bruselas (Bélgica). 14/02/23. Soltero
Residencia: Demeurant echo Bruxelles
Profesión: Estudiante
Totem: Jabalí Épico. Diploma RS 3
Asociación scout: Boy Scouts de Bélgica. Ixelles, Bruselas 56
Lugar y fecha detención: Cárcel de Gerona 23/06/42
Ingreso en el campo: 28/07/42.
Fecha e institución de liberación: 19/04/43, Embajada de Bélgica
Nota: Evacuado de Bélgica a Francia el 13/05/40. Vuelve el 1/09/40 y continúa sus estudios. El 12/06/42 sale de Bélgica.

ALFRED CHARPENTIER

Nacimiento: Saint Servant (Francia). 15/09/21.
Residencia: Cholet (Maine et Loire)
Profesión: Comerciante
Nombre de los padres: Josef y Marie
Asociación scout: Cholet
Lugar y fecha detención: Valcarlos (Navarra) 24/11/42
Ingreso en el campo: 1/12/1942
Fecha e institución de liberación: 5/05/43, Embajada de Francia
Nota: Con tarjeta de identidad francesa. De Cholet -Saint Pied de Port- andando a Valcarlos ,donde se presenta voluntariamente a la policía

GEORGES DEWEZ

(No hay ficha)

Nacimiento: Bélgica
Totem: Búfalo Intrépido. Diploma RS 9. Encargado del cuaderno de actas de las reuniones
Asociación y unidad scout: Boy Scouts de Bélgica. Verviers 5, Tribu del Roble

MAURICE CHAUVET

Nacimiento: Le Gâvre (Loire Atl. Francia). 2/06/18.
Residencia: Marruecos Francés
Profesión: Marinero
Totem: Lobo Flemático. Asistente de Clan. Diploma RS2
Asociación scout: Scouts de France / Scouts Marinos Interfederal
Lugar y fecha detención: Algeciras (Cádiz) 20/10/41
Ingreso en el campo: 12/12/41. Sale de Marruecos Francés en barca hacia Gibraltar. Recogido por pesquero español
Fecha e institución de liberación: 24/03/43, C.R. Española. Reclamado por la embajada alemana para su repatriación a Francia. El 23/12/42 a disposición de la embajada francesa
Actuación en la guerra: Comandos Francia. Participa en el desembarco de Normandía

JOHANNES DRUCHORN / J DRUGHOM

Nacimiento: La Haya (Holanda). 3/11/23. Soltero
Profesión: Estudiante
Nombre de los padres: Arnaldo y Henrieta
Asociación scout: La Haya, Grupo William Doyle, Mamesa Stam
Lugar y fecha detención: Figueras (Gerona) 29/04/42, por la Guardia Civil
Ingreso en el campo: 11/05/42.
Fecha e institución de liberación: 23/07/42, A disposición de su embajada
Nota: Holanda- Bélgica- Suiza- Francia- España, Figueras, con brújula

JOACHIM DURY

Nacimiento: Auvelais, Namur (Bélgica). 29/12/23. Soltero

Residencia: Montpellier

Profesión: Estudiante

Nombre de los padres: Arthur y Justine

Totem: Carnero Generoso. Diploma RS 15

Asociación scout: Scouts Catholiques Belgique 44 BP

Lugar de la detención: Alp (Gerona) 19/11/42

Ingreso en el campo: 30/11/42

Fecha e institución de liberación: 19/04/43, Embajada de Bélgica

Nota: El 19/11/42 con un amigo francés, mapa y brújula, Guils (Gerona)- Alp por carretera

LOUIS GOETZ

Nacimiento: La Louvière, Hainaut (Bélgica). 5/05/21. Soltero

Residencia: Bruselas

Profesión: Empleado

Nombre de los padres: Louis y Marie

Totem: Hurón Perseverante. Diploma RS 4

Asociación y unidad scout: Scouts Coloniales de Bélgica. Bruselas 7

Lugar de la detención: Mérida (Badajoz) 23/07/42

Ingreso en el campo: 26/09/42

Fecha e institución de liberación: 19/04/43, Embajada de Bélgica

Notas: Cabo de infantería. Soldado evacuado a Francia y desmovilizado en agosto de 1940. Vuelve a Bélgica. En abril de 1942 va a Francia

MICHEL ELIAS

Nacimiento: París (Francia). 29/12/17. Soltero

Residencia: Roanne (Rouen)

Totem: Cabrito Diligente

Asociación scout: Scouts de France / Eclaireurs Israélites, Passy, Cre d'instruction nationale (Cappy)

Lugar de la detención: Castelar de Lluch (?)

Ingreso en el campo: 4/01/43

Fecha e institución de liberación: 24/03/43, Cruz Roja Española

Actuación en la guerra: 2ª División Blindada. Participa en la liberación de París. Herido.

Nota: Mvilizado en 1940, prisionero en Auxerre, escapa. Quiere ir a Casablanca

JESUS CHRISTIAN HANSOE

Nacimiento: Ferodesia ¿Islas Feroe? (Dinamarca). 14/08/20.

Residencia: Ferodesia

Profesión: Marinero

Nombre de los padres: Christian y Ana

Asociación y unidad scout: Denske Spider. Scout danés

Lugar de la detención: La Línea (Cádiz) 23/11/41

Ingreso en el campo: 30/01/42

Fecha e institución de liberación: Sin datos

Notas: Residente en Dinamarca. Recogido después de un naufragio por un pesquero español y conducido a Cádiz. Se hallaba en libertad hasta que fue detenido en La Línea por la policía

JEAN FRENKEL GENSBERG / JEAN FRENCKEL

Nacimiento: Saint Louis (Canadá). 16/01/23. Soltero

Residencia: Limeuil (Dordogne)

Profesión: Estudiante

Nombre de los padres: Henri Louis y Jeaninne

Totem: Diploma RS 25

Asociación y unidad scout: Scouts de France Toulouse

Lugar de la detención: Villanueva de Aezcoa (Navarra) 16/04/43

Ingreso en el campo: 16/04/43

Fecha e institución de liberación: 9/06/43? o 44?, Embajada Británica

Notas: Fue detenido por las autoridades francesas en Besançon el 3/01/43 e internado en el campo de Grus de donde se evadió el 31/01/43. El 26/02/43 Lumieuil- Toulouse- Pau- Mauleon. Prisionero civil evadido del campo de Gurs (en la ficha)

CHARLES KEMPF

(No hay ficha)

Totem: Diploma RS 21. (Foto de su hoja del libro)

Asociación y unidad scout: Chambéry, Nuestra Señora de las Nieves)

EANEIS JAMES KNOWEHS / KNOWLES, J.

Nacimiento: Lithhchwortch (Inglaterra). 7/11/1891.

Profesión: Comerciante

Nombre de los padres: James y Barbara

Lugar de la detención: Valladolid 29/12/41

Ingreso en el campo: 23/02/42

Fecha e institución de liberación: 5/08/42 a disposición de su embajada

Notas: Enviado a Bélgica como intérprete del Cuerpo Expedicionario Británico. No fue hecho prisionero por los alemanes. A través de Francia pasó la frontera por Port Bou el 22/12/41 para regresar a G.B. Detenido en el tren de León el 29/12/41. Encarcelado en León y Valladolid

YVES LE NEINDRE

Nacimiento: Saint Louis (Canadá) (Francia?).
15/04/22. Soltero
Residencia: Pau
Profesión: Estudiante de letras
Nombre de los padres: Edward y Jeanne
Totem: Diploma RS 13
Asociación scout: Eclaireurs Unionistes / Eclaireurs de France / Scouts de France. Vincennes, Tours
Lugar de la detención: Isaba (Navarra), 7/12/42
Ingreso en el campo: 16/12/42
Fecha e institución de liberación: 19/04/43, Embajada Británica
Nota: Desembarca como voluntario de la RAF en Dieppe en agosto 42. Prisionero el 25/08/42. Campo Verneusse. Escapado el 20/1/42 en dirección Pau. De Pau- Arretes- San Martín-frontera

ANDRÉ LEBRUN

Nacimiento: Braine l'Alleud (Bélgica). 1/01/21. Soltero
Residencia: Lyon
Profesión: Contable
Nombre de los padres: Alfred y Marie Louise
Totem: Búfalo Futbolista. Tesorero del Clan. Diploma RS 5
Asociación scout: FSC Federacion Scouts Católicos, BW. Tropa Cardenal Mercier
Lugar de la detención: Castillo de las Guardas (Sevilla) 15/08/42
Ingreso en el campo: 3/10/42
Fecha e institución de liberación: 19/04/43. A disposición de la Embajada de Bélgica
Notas: Evacuado a Francia en 1940. Vuelve. En 8/42 sale a Francia. Pasa con un amigo por Port Bou. Barcelona- Valencia- Portugal

JOHN LEWTON

Nacimiento: Chingford (Inglaterra) 11/02/07. Soltero
Residencia: Londres
Profesión: Empleado
Totem: Sapo Glotón
Asociación scout: Scouts de France (Rover Scout). Bois Colombes 2
Lugar de la detención: La Junquera 6/07/42. (G.C.)
Ingreso en el campo: 15/07/42
Fecha e institución de liberación: 23/09/42, Embajada Británica
Nota: Desembarca en el Cuerpo Expedicionario en Francia. Soldado auxiliar oficinas militares. Hecho preso en mayo 1940. Campo de Poissy

ANDRE POZNANSKI

Nacimiento: Wiesbaden (Alemania) 15/04/23. Soltero
Residencia: Laviron Bertholene (Francia). Pasaporte polonés
Profesión: Estudiante
Nombre de los padres: León y Úrsula
Totem: Lobo Emprendedor. Diploma RS 7. Centre Comédiens Routiers 67
Asociación scout: Eclaireurs Unionistes 3e Milton Aubervilliers Paris
Lugar de la detención: Derria, cerca de Puigcerdá con 2 amigos, sin guía
Ingreso en el campo: 15/10/42
Fecha e institución de liberación: Sin datos
Nota: Quiere ir a Inglaterra vía Portugal

LUCIEN DE MEY

(No hay ficha)

Nacimiento: Bélgica
Totem: Hurón corveable (sujeto a prestación personal?)
Diploma RS 6.
Asociación scout: Federación de Scouts Católicos Lieja 23, Los Ardientes de Nuestra Señora, la Cordée

ANDRE OPPENHEIMER

Nacimiento: París (Francia) 31/08/25. Soltero
Residencia: Pau
Profesión: Estudiante
Nombre de los padres: Raymond y Marie Berthe
Totem: Carnero Bretón. Diploma RS 18
Asociación scout: Scouts de France 172e París
Lugar de la detención: Complops (?) 17/11/42. G.C.
Ingreso en el campo: 1/12/42
Fecha e institución de liberación: Sin datos
Nota: En junio 1940 Pau- Tarbes (abril 41) vino a España. El 17/11/42 Fôret de Sorède

ELIO ROLAND RIEFFEL HEMON

Nacimiento: Sault-Saint Marie (Canadá) 20/09/18. **Residencia:** Aix en Provence
Profesión: Estudiante
Nombre de los padres: Gabriel Roger y Louise
Totem: Diploma RS 27.
Asociación scout: Eclaireurs Unionistes Bourg-en-Bresse
Lugar de la detención: Casa del Rey (Navarra) 20/12/42
Ingreso en el campo: 18/04/43
Fecha e institución de liberación: 17/08/43. D. Cruz Roja Francesa (Bourbon)
Actuación en la guerra: Soldado voluntario en el ejército francés, prisionero en Soissons 8/06/40, trasladado a Stalag el 5 A en Treves (Alemania). Evadido el 29/11/40
Nota: Cuando los alemanes entraron en la Zona No Ocupada fue detenido y preso en el depósito de Aix en Provence. Se evadió el 13/12/42. Aix en Provence- Toulouse- Pau- Oloron - Tardets- Casa del Rey. Intervenidos 2.500 ff. Reconocido por su embajada recibe 35 ptas y un paquete de comida a la semana

PIERRE PUSTCHER

(No hay ficha)

Totem: Alce listo. Diploma RS 22.**Asociación scout:** Eclaireurs Unionistes Marsella, Aix en Provence, Montpellier*A continuación se incluyen dos expedientes diferentes, con el mismo nombre. Al menos uno de ellos perteneció al Clan de la Etapa***JEAN ROUSSEAU****Nacimiento:** París (Francia) 2/08/19. Soltero**Residencia:** Poitiers**Profesión:** Empleado**Nombre de los padres:** Clement y Yvonne**Totem:** Ratón Tímido. Diploma RS 11.**Lugar de la detención:** Elizondo 18/11/42.**Ingreso en el campo:** 24/11/42**Fecha e institución de liberación:** 12/06/43. Cruz Roja Internacional**SAMUEL ROSEMBERG****Nacimiento:** Amberes (Bélgica) 31/08/25. Soltero**Residencia:** Piza ¿Niza?**Profesión:** Estudiante**Nombre de los padres:** Meyer y Baila**Asociación scout:** Eclaireurs Israelites France, Nés Rue du Pélican Anvers / Clan Masada Niza**Lugar de la detención:** Berdún (Huesca) 10/11/42.**Ingreso en el campo:** 17/12/42**Fecha e institución de liberación:** Sin datos**JEAN ROUSSEAU****Nacimiento:** Challons (Francia) 7/02/21. Soltero**Residencia:** Sainte de Vrande**Profesión:** Agricultor, estudiante**Nombre de los padres:** Jean y Marguerite**Lugar de la detención:** Sallent de Gállego (Huesca) 15/09/43.**Ingreso en el campo:** 9/11/43**Fecha e institución de liberación:** 11/12/43. Bourbon Refugiado Civil**DAVID ROSENBERG****Nacimiento:** Amberes (Bélgica) 4/10/25. Soltero**Residencia:** Niza**Profesión:** Estudiante**Nombre de los padres:** Meyer y Baila**Asociación scout:** Eclaireurs Israelites France, Nés Rue du Pélican Anvers / Clan Masada Niza**Lugar de la detención:** Berdún (Huesca) 10/11/42.**Ingreso en el campo:** 17/12/42**Fecha e institución de liberación:** 22/02/43. Embajada de Bélgica**EPHRAIM SILBERSTEIN****Nacimiento:** Egipto 25/05/24. Soltero**Residencia:** Egipto**Nombre de los padres:** Salomón y Elena**Lugar de la detención:** Madrid 10/10/41.**Ingreso en el campo:** 20/10/41**Fecha e institución de liberación:** 30/03/43, S.D. Cruz Roja Española**Nota:** Estaba estudiando en Amberes. Fue evacuado a Francia. Pasó la frontera y fue detenido en Madrid. Quiere ir a América**ADOLPHE SYLVAIN KILLIAN****Nacimiento:** Quebec (Canadá) 19/04/18. Soltero**Residencia:** Glenoble**Profesión:** Fotógrafo. Refugiado civil**Nombre de los padres:** Adré y Jeanne**Totem:** Encargado del teatro del campo. Diploma RS 28**Asociación scout:** Eclaireurs Israelites France, París I David Comédiens Routiers Cie Olivier Hussenot, Instructeurs Moissac**Lugar de la detención:** Isaba (Navarra) 22/12/42.**Ingreso en el campo:** 16/04/43**Fecha e institución de liberación:** 16/08/43. Cruz Roja Francesa Bourbon.**Notas:** Reconocido por la Embajada de Gran Bretaña recibe 35 ptas. Y un paquete de comida semanal.

La policía le confisca una cámara de fotos profesional que reclama y recibe al final de su internamiento en el campo

RALPH-GEORGES THEODOR**Nacimiento:** Berlín 2/06/26. Apátrida**Residencia:** Marsella**Profesión:** Estudiante**Nombre de los padres:** Heinz y Natalie**Totem:** Diploma RS 16**Asociación scout:** 66e Boy Scouts de Bélgica/ 6e groupe. Marsella/Clan Surcouf**Lugar de la detención:** Noves (Lérida) 28/11/42.**Ingreso en el campo:** 6/12/42**Fecha e institución de liberación:** Sin datos. Probable 29/03/43 Cruz Roja Española (probable)**Notas:** Al estallar la guerra estaba en Bruselas visitando colegio para Bachillerato. El 27/11/42 cruza con sus padres y un hermano de 6 años por Andorra Sant Julià.

Los dos expedientes siguientes corresponden a dos hermanos, de los que al menos uno perteneció al Clan de la Etapa y probablemente los dos

ALAIN STORMS

Nacimiento: Trois Rivières (Canadá) 3/11/20. Soltero
Residencia: Namur
Profesión: Estudiante
Nombre de los padres: Georges y Maria
Lugar de la detención: Espolla 27/10/41. Campo Figueras
Ingreso en el campo: 1/11/41
Fecha e institución de liberación: ¿5/02/42?. Quería ir a Canadá desde Portugal
Nota: Era estudiante en Bélgica. En agosto 1941 fue a Perpignan. El 22/10/41 pasa la frontera por Le Perthus. Detenido en Figueras el 27/10

JACKIE STORMS

Nacimiento: Namur (Bélgica) 31/05/23. Soltero
Nacionalidad: Canadiense
Profesión: Estudiante
Nombre de los padres: Georges y Maria
Lugar de la detención: Espolla 27/10/41. Campo Figueras
Ingreso en el campo: 1/11/41
Fecha e institución de liberación: Sin datos
Nota: Era estudiante en Bélgica. En agosto 1941 fue a Perpignan. El 22/10/41 pasa la frontera por Le Perthus. Detenido en Figueras el 27/10

HEINZ THEODOR

Nacimiento: Konisbrg (Alemania) 27/03/1903. Padre de Ralph-Georges Theodor
Nacionalidad: Austriaco
Profesión: Ingeniero
Lugar de la detención: Noves (Lérida) 28/11/42.
Ingreso en el campo: 6/12/42
Fecha e institución de liberación: Sin datos. Probable 29/03/43 Cruz Roja Española
Notas: Su esposa en la cárcel de Ventas (con su hijo pequeño). Carta del cónsul americano en Marsella autorizando la entrada en EEUU.

YVES THOMAS

(sin ficha)

Totem: Diploma RS 20
Asociación Scout: Eclaireurs de France

P. VAN CUTSEM

(sin ficha)

Totem: Kaa. Diploma RS A
Asociación Scout: Boy Scouts de Bélgica. Scout en 1910, Jefe de Tropa, después Secretario del Comité Ejecutivo, Cre general de los Lobatos. Miembro del grupo de honor

VLADIMIR THOUBIS

(sin ficha)

Totem: Tejón Obstinado. Diploma RS 12
Asociación Scout: Eclaireurs de France. París 5 Toulouse

JACQUES PIERRE THOUVEREZ MOEBUS THOUVENEZ

Nacimiento: Willeurbane (Francia) 24/09/22
Profesión: Estudiante en la escuela militar (aire). Refugiado civil
Residencia: Château Gaillard
Nombre de los padres: Paul y Amelie
Totem: Diploma RS 24
Asociación y unidad scout: Scouts de France 14 Lyon
Lugar de la detención: Esparza (Navarra) 29/12/42.
Ingreso en el campo: 16/04/43
Fecha e institución de liberación: 28/06/43 Cruz Roja Española
Notas: Quiere ir a África del Norte. Besançon– Lyon– Oloron - Tardets

GEORGES WEIL

Nacimiento: Roubaix 12/10/23. Soltero
Residencia: Lyon
Profesión: Estudiante
Nombre de los padres: René y Jeanne
Totem: Diploma RS 29
Asociación y unidad scout: Eclaireurs de France Strasbourg. Elephant Blanc - EIF Strasbourg I Hertzl. Comédiens Routier Cie Olivier Hussenet, Instructeurs Moissac
Lugar de la detención: Sallent (Huesca) 28/06/43.
Ingreso en el campo: 21/07/43
Fecha e institución de liberación: 12/11/43 Bourbon
Notas: Refugiado civil. Menor de edad.

THEO WIEST

(sin ficha)

Totem: Lobo Burlón. Diploma RS 26
Asociación Scout: Scouts de France. Thionville, tropa Charlemagne, Clan St. Paul

DE LA MESA DEL EDITOR

Luis Martínez de Salinas Trillo

De cuando los carteros voceaban las cartas

Hoy estamos acostumbrados a recoger la correspondencia del buzón del portal de nuestro domicilio, pero no siempre ha sido así. El establecimiento de los buzones en los portales de los edificios data de 1961, hace poco más de medio siglo.

Anteriormente el cartero hacía sonar su silbato en el portal de las casas para anunciar su presencia. Era un toque prolongado para que su sonido llegara a todos los pisos y a continuación emitía una serie de toques cortos para indicar el piso que tenía carta. En las casas con patio interior o con corrala, muy abundantes en el centro de Madrid, lo normal es que el cartero voceara los nombres de los destinatarios de las cartas desde el patio para que los nombrados bajaran a recogerlas.



El procedimiento era muy práctico, pero tenía el inconveniente de que todos los vecinos se enteraban de quien recibía correspondencia y los más cotillas tenían la oportunidad, además, de enterarse de los remitentes aprovechando cualquier descuido. Con ello podían lucubrar historias y tener tema de conversación con alguna vecina para pasar animadamente parte de la mañana.

Allá por los años 30 del pasado siglo, antes de que se iniciara la fatídica Guerra Civil había una habitual destinataria de cartas, era Paquita, que vivía en la calle de Lavapiés en una casa con corrala interior. Recibía con frecuencia cartas de un chico con el que

se escribía. Él era Luis y vivía en Soria. Se habían conocido durante algún verano en el que la familia solía trasladarse a aquella ciudad para escapar de los calores madrileños.

El caso es que Paquita no quería que su nombre fuese voceado por el cartero para no ser la comidilla de las cotillas del edificio. Tampoco quería que se enteraran sus padres de que era destinataria de esta correspondencia ya que ellos no sabían nada de aquella relación epistolar, o al menos ella lo creía así.

¿Cómo evitarlo? Dado que el cartero solía llegar cada día aproximadamente a la misma hora, Paquita estaba ojo avizor desde un rato antes para detectar su presencia desde el balcón. Cuando le veía asomar por lo alto de la calle, Paquita bajaba los escalones de dos en dos para llegar a la planta baja antes de que el cartero asomara por el portal. Lógicamente estos movimientos no pasaban inadvertidos ni para las vecinas ni para sus padres pero que importaba todo ello si ella había conseguido que nadie se enterara de la llegada de su carta.

Pasaron unos cuantos años, pasó la Guerra, la vida empezó a normalizarse y Paquita y Luis se casaron en 1940 en la Colegiata de San Pedro de Soria.

Paquita y Luis fueron mis padres.

LOS SOCIOS COLABORAN

Benito González Bugallo (011)

!!! ANTES SÍ... AHORA MÁS !!! (I) - Sobrecargas privadas toleradas por el Gobierno -

No es baladí el título de este artículo. Hemos encontrado una prueba, un interesante documento que justifica el porqué del mismo. Esta es la pieza que faltaba para la comprensión global del puzle del correo revolucionario...

Mucho se ha hablado, se ha debatido, se sigue cuestionado sobre la idoneidad y la conveniencia o no de incluir determinado material en una exposición filatélica.

Por supuesto, (faltaría más) que a título personal cada uno de nosotros podemos coleccionar todo aquello que nos venga en gana, nos apetezca, y más nos agrade, pero muy distinto será a la hora de exponer (competitivamente hablando), de mostrar una serie de piezas que a criterio de los “*expertos*” ¿¿?? deben juzgar con mejor o peor criterio.



Diversas manifestaciones multitudinarias se efectúan en Praga ante la noticia del inminente restablecimiento de la nueva República, manifestaciones que repercuten, como no, en el tema postal.

Nos referimos en esta ocasión a las tan controvertidas “*marcas privadas*” que se realizaron entre el período posterior a la caída del Imperio Austrohúngaro y la formación del nuevo estado Checoslovaco en 1918 y cuando aún no existían sellos de la nueva república. *Marcas*, sobrecargas privadas, que queramos o no, tras la declaración de independencia, el 28 de octubre de 1918, la administración postal de la Rep. Checoslovaca admitió, digamos mejor: toleró oficialmente, de forma provisional, al menos no las prohibió...

Recordemos que todo contacto se había fracturado con Viena, y el suministro de sellos había cesado fulminantemente. En algunas oficinas postales checas, todavía existían pequeñas cantidades de sellos. ¿Como se actuó ante la ausencia de material para el franqueo? Sencillamente: sob reimprimieron, los sellos austríacos ya existentes con sobrecargas checas alusivas al nuevo régimen.



Maximilián Fatka

Jaroslav Lesětický, miembro del club de filatélicos checoslovacos, destacado coleccionista, empleado de la administración postal austro-húngara, fue a partir de octubre de 1918 el primer secretario del recién establecido servicio postal checoslovaco. Ya antes de que la I Guerra Mundial hubiera terminado, Lesětický, como delegado del director de correos Maximilián Fatka propuso sob reimprimir un stock de sellos austríacos para Praga y sus suburbios. El texto de la impresión sugerida fue : “Zatímní vláda 28.10.1918”, pero la sob reimpresión oficial no fue considerada. A pesar de esto, se crearon, por parte de algunos particulares, las llamadas sobrecargas revolucionarias privadas. Era tal la euforia y la alegría existente entre la población, que sin dudar, procedieron a la emisión



de impresiones privadas (prototipos de sellos, viñetas, sobrecargas..). Algunas sobrecargas son bien conocidas, pero de otras se desconocen tiradas, material empleado en ellas, fabricantes...; desde principios de noviembre de 1918, ya estaban en uso sellos sobrecargados hasta el 14 de noviembre de 1918.

Los funcionarios de correos esperaban la sob reimpresión porque a propuesta del Comité Nacional de la oficina de prensa Checoslovaca se había anunciado alguna sobrecarga en artículos de noticias. En aquel momento no hubo gobierno, por lo que el Comité Nacional tuvo plenos poderes para sugerir tales sob reimpressiones. Oficialmente, las sob reimpressiones no se hicieron, porque no se presentó ningún diseño aceptable y agradable a todos.

Sin embargo, y en lugar de sob reimpressiones, Jaroslav Lesětický consiguió una Comisión de la Junta de la oficina de correos, con el propósito de la realización de nuevos sellos para Checoslovaquia. La propuesta fue hecha por el académico Pintor Alfons Mucha, en noviembre de 1918. De esta manera el primer sello de correos checoslovaco fue creado con el nombre de Hradcany (Castillo).



Era tal la euforia y la alegría existente entre la población, que sin dudar, procedieron a la emisión de impresiones privadas (prototipos de sellos, viñetas, sobrecargas..). Se desconocen tiradas, material empleado en ellas, fabricantes...

Recordemos las sobrecargas especulativas:



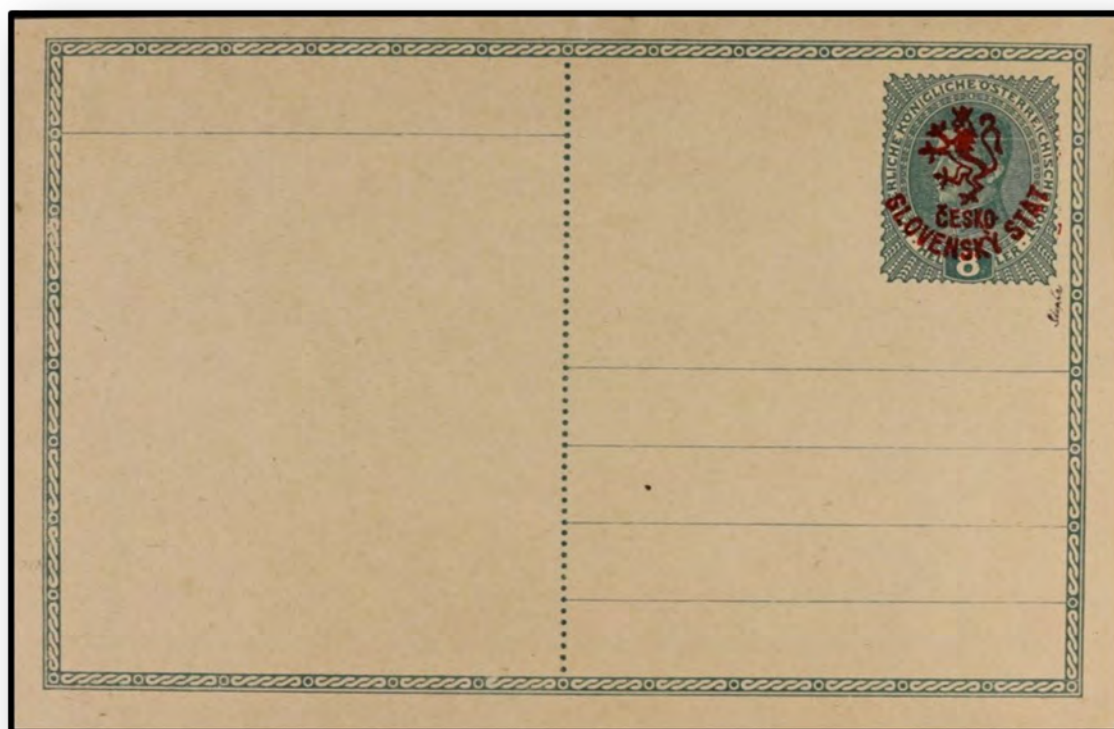
MARES (tinta negra y roja)



HORNER



BECK



Entero postal austríaco sobrecargado “MARES” con raro color rojo

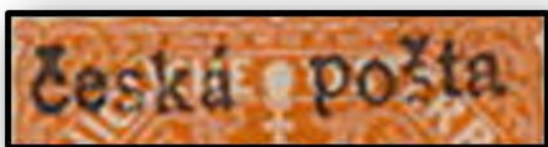
La especulación, o carácter comercial de varias sobrecargas “Revolucionarias” se produjo en aquel tiempo cuando ya se conocía la prohibición de su uso para franquear cartas. A esta categoría pertenecen, no solo la sobrecarga Budejovice imitada por Beck, Horner y otros, sino una serie de diferentes sobrecargas cuyos artífices fueron, en su mayor parte, desconocidos. En este caso, el comerciante filatélico **J.K. Levec** encargó a la imprenta Vlast de Praga la realización de la sobrecarga oblicua de dos líneas: **Československá Republika**.





Sobre con franqueo austriaco sobrecargado "Československá Republika" República Checoslovaca de fecha 3.XI.18 enviado a J. Rössler Orovský (miembro del Comité Nacional).

Aproximadamente al mismo tiempo, el secretario de la ciudad de Kralovice, cerca de Pilsen, Fontana sobrecargó parte de sellos austríacos con un sello de caucho manual y con el texto: "**Česká pošta**" (Correo Checo) más tarde usó un sello manual de metal con el mismo texto en letras grandes y también uno con el texto "**Sláva Masarykovi**" (Gloria a Masaryk). La mayoría de estas sobrecargas aparecen comúnmente en sellos austríacos de bajas denominaciones austríacas, que eran las que más se utilizaron para el franqueo.



Hoy presentamos aquí, y en primicia, dos, las más importantes, por la escasa correspondencia afectada e involucrada por ellas, por la coincidencia y el acuerdo común de los expertos en considerarlas "filatélicas y auténticas, no especulativas..."



Club Filatélico de Scouts y Guías

Miembro de la Federación Española de Sociedades Filatélicas
(FESOFI)

Miembro de la Federación Internacional de Sociedades de Filatelia
Scout y Guía (IFSCO)

HOJA DE INSCRIPCIÓN

Apellidos:		
Nombre:	D.N.I.:	
Fecha de nacimiento (sólo para socios infantiles o juveniles):		
Domicilio:		
Población:	Provincia:	C.P.
Teléfono(s)	E-mail:	

SELECCIONAR TIPO DE CUOTA (marcar con X la elegida)						
Período	Adulto (mayor de 18 años)			Infantil/Juvenil (hasta 18 años)		
	ESPAÑA	EUROPA	RESTO	ESPAÑA	EUROPA	RESTO
1 año	16,00	27,00	42,00	5,00	9,00	16,00
3 años	39,00	65,00	97,00	13,00	17,00	37,00
5 años	61,00	104,00	123,00	17,00	22,00	49,00
Vitalicia	138,00	232,00	357,00	Importes en €(Euros)		

FORMAS DE PAGO:

- **Transferencia bancaria a la c.c. del Club** (Caja Madrid – IBAN: ES52 2038 1023 7060 0035 7750 / BIC: CAHMESMMXXX) (adjuntar fotocopia de la transferencia)
- **Talón nominativo a nombre de “Club Filatélico de Scouts y Guías”** (añadir 4 € como gastos bancarios)

Enviar la hoja de inscripción junto con
copia del justificante de pago a:

FIRMA DEL SOLICITANTE

Paloma Jover de Celis (*Tesorerera*)
C/ Olivino, 9
Aravaca – 28023 MADRID
(ESPAÑA)

FECHA:



¿ QUÉ ES ?

- Una Sociedad Filatélica (integrada en la FESOFI), fundada el día 13 de marzo de 1986, que agrupa a todas las personas interesadas en la Filatelia, fundamentalmente de Tema Scout-Guía.
- Miembro fundador de la IFSCO (Federación Internacional de Sociedades dedicadas a la Filatelia Scout y Guía).

¿ QUÉ PRETENDE ?

- Dar a conocer el Escultismo y Guidismo por medio de una afición común.
- Fomentar la Filatelia Infantil y Juvenil.
- Promocionar la Filatelia Temática Scout-Guía, principalmente.
- Ayudar a mejorar el nivel y calidad de los filatelistas de Tema Scout-Guía.
- Establecer contactos con otras sociedades similares del resto del mundo.

¿ CÓMO LO REALIZA ?

- Publicando una revista trimestral: “*El Explorador Filatélico*”.
- Organizando Exposiciones de Tema Scout-Guía.
- Impartiendo Conferencias sobre Filatelia Temática Scout-Guía.
- Presentando a los jóvenes la Filatelia Scout-Guía en Jamborees Mundiales.
- Preparando Publicaciones filatélicas referidas a Escultismo y Guidismo.
- Fomentando encuentros periódicos entre los Socios del Club.
- Promocionando colecciones de competición.

¿ CÓMO PERTENECER AL CLUB FILATÉLICO DE SCOUTS Y GUÍAS ?

- Completando la ficha de inscripción correspondiente.
- Pagando la cuota establecida, según la modalidad escogida.

¿ DÓNDE NOS PUEDES ENCONTRAR ?

- Sede social:
C/ Hortaleza, 19 – 1º izquierda – 28004 Madrid (ESPAÑA)
- Dirección postal:
Apartado de Correos 33027 – 28080 Madrid (ESPAÑA)
- Teléfono: (+34) 915 219 158.
- Fax: (+34) 915 210 897.
- Correo electrónico (e-mail): clubfilscoutguia@hotmail.com
- Página web: <http://www.clubfilscoutguia.org>