

EL EXPLORADOR FILATÉLICO

The Philatelic Scout

NÚMERO 124
Marzo 2019



Edita:



Federado en:



Miembro fundador de



Revista trimestral de filatelia temática y coleccionismo scout y guía



E-mail: clubfilscoutguia@hotmail.com

Página Web: <http://www.clubfilscoutguia.org>

Facebook: <https://www.facebook.com/clubfilscoutguia.cfsq>

EL EXPLORADOR FILATÉLICO

Revista editada por
CLUB FILATÉLICO DE SCOUTS Y GUÍAS

C/ Hortaleza, 19 - 1º izquierda
28004-MADRID (ESPAÑA)

Teléfono: +34 - 915 219 158
Telefax: +34 - 915 210 897

Dirección postal:
Apartado de Correos 33027
28080 MADRID (ESPAÑA)

EQUIPO DE REDACCIÓN

Julián Rodríguez Fernández (002)
Estanislao Pan de Alfaro (010)
Benito González Bugallo (011)
Luis Martínez de Salinas Trillo (030)
Evaristo Alfaro Gómez (092)
José Francisco Suárez Onrubia (123)

EL EXPLORADOR FILATÉLICO es el Órgano de Difusión del Club Filatélico de Scouts y Guías, creado en 1986 con carácter trimestral; mantiene los objetivos de dar a conocer el Escultismo y el Guidismo por medio de una afición común, fomentar la Filatelia Infantil y Juvenil, promocionar la Filatelia Temática y el Coleccionismo (principalmente, SCOUT / GUÍA), ayudar a mejorar el nivel de calidad de los filatelistas y coleccionistas del tema SCOUT / GUÍA y servir como medio de unión entre todos los Socios del CLUB.

NÚMERO 124
MARZO

AÑO 2019
Depósito Legal: M-6465-1989

NUESTRA PORTADA

100 años de la Insignia de Madera.

Así como el roble produce hojas fuertes y duraderas, el Movimiento Scout transforma jóvenes en líderes fuertes, adaptables y resistentes. El roble (Gilwell) simboliza la formación mediante el esquema de la Insignia de Madera, y el crecimiento de adultos en el Movimiento Scout

ÍNDICE DE LA REVISTA

Editorial	3
Vida del Club	4
Reseña de prensa	5
Dossier	
Carta de pésame de los Exploradores malagueños por la muerte de Baden-Powell	7
La pieza del Trimestre	
Diseño original del sello de Gibraltar	12
La tarjeta postal scout	
Gilwell, centro scout de formación	13
Temática	
Jambville, centro de formación de los Scouts et Guides de France	24



NUESTRA REVISTA, UN TRABAJO EN EQUIPO

Este número 124 hace el 125 de las revistas publicadas, ya que hubo un número 0 en octubre de 1986. En su editorial se planteaban algunos objetivos para el Club y la revista, y el primero era “Publicar una revista bimestral”. Aunque la revista es trimestral, no ha dejado de publicarse en ningún momento, consiguiendo diferentes premios en exposiciones nacionales e internacionales.

Tras un exitoso “año checoslovaco 2018”, debemos volver a mostrar nuevas investigaciones y aspectos. En este 2019, podemos recordar tantos acontecimientos scouts, que los vamos a tener que seleccionar. Ya estamos preparando diversos artículos. También nos gustaría contar con alguna colaboración distinta. Estamos seguros que muchos de vosotros tenéis temas que queréis que se traten. Pues ánimo, estamos deseando publicar asuntos variados, de diferentes autores. Pronto recibiréis un recordatorio personal.

El otro día le explicaba a un amigo cómo hacemos la revista. Cuando recibimos un artículo original con su texto, piezas, ilustraciones e investigación, lo revisamos, manteniendo el estilo del autor y la estructura del artículo. Cada uno de los componentes del equipo editorial está a vuestra disposición para lo que necesitéis.

Tenemos en el equipo editorial diferentes personas, con aptitudes y capacidades distintas. Unos buscamos temas novedosos, que en ocasiones tardan años en madurar y publicarse. Otro es un magnífico investigador por internet. En muchos artículos firmados por alguno de nosotros aporta datos e imágenes complementarios, que los enriquecen. Una vez cerrados los artículos, nuestro editor se encarga de la edición: encuadra y distribuye los textos e imágenes, éstas las mejora, propone modificaciones, y deja la revista niquelada. Por último, tenemos un gran corrector de pruebas, que revisa los textos y hace correcciones.

Es un trabajo en equipo que nos lleva bastante tiempo, algunas veces meses...

Y los artículos los firma quien los hace. Por los buenos resultados de esta forma de trabajar, nos felicitan los socios extranjeros.

Por último, hay que destacar que en el mes de febrero, las dos revistas filatélicas comerciales más importantes de España han publicado nada menos que tres artículos de socios del Club; encontrareis la información en la Reseña de Prensa.

Continuemos por esta ruta...

E
D
I
T
O
R
I
A
L



VIDA DEL CLUB

VISITA DE VITOR PERES GONÇALVES A MADRID



Durante los días 1 a 3 de marzo, visitó la ciudad de Madrid nuestro Socio **Vitor Manuel Peres Gonçalves (142)**. Con tal motivo, el domingo 3, se celebró un Almuerzo con la presencia de diversos Socios y amistades que celebraron adecuadamente tan grato encuentro.

A Vitor lo acompañaron Paloma, Marta, Tanis, Luis, Evaristo y Julián. La reunión tuvo como curiosidad ver compartiendo mesa y mantel a dos ex Presidentes de la IFSCO (Luis y Vitor) junto al Presidente actual (Tanis). ¡¡ Una gran jornada, sin ninguna duda !!.

58º EXPOSICIÓN FILATÉLICA Y DE COLECCIONISMO EN MÁLAGA

Una veintena de expositores participarán en la 58ª Exposición de Filatelia y Coleccionismo, encuentro organizado por el Círculo Filatélico y Numismático de Málaga en cuya directiva figura nuestro Socio **José Francisco Suárez Onrubia (123)**, que se celebra entre el 23 y el 30 de marzo en el Patio de Banderas del Ayuntamiento de Málaga.

José Francisco también es uno de los expositores, con las colecciones de Un Cuadro: “100 Años de Scouts en Málaga” y “Centenario de Gilwell Park, centro de formación”



Evaristo y José Francisco en la inauguración

PRESENTACIÓN DE SELLO



El 11 de marzo, Evaristo Alfaró y Luis Martínez de Salinas, en representación del Club, asistieron a la presentación del sello dedicado a la Carrera Diplomática que tuvo lugar en el Ministerio de Asuntos Exteriores

CUMPLEAÑOS DEL CLUB FILATÉLICO DE SCOUTS Y GUÍAS



13 DE MARZO DE 2019: 33º ANIVERSARIO DE LA FUNDACIÓN DEL CLUB FILATÉLICO DE SCOUTS Y GUÍAS

RESEÑA DE PRENSA



En el número 1.281 de la revista **El Eco Filatélico y Numismático**, publicado en febrero de este año, se incluyen dos artículos que hacen referencia a miembros de nuestro Club, que ponen de manifiesto su implicación en diversos aspectos de la filatelia.

Uno de ellos consiste en una amplia entrevista a nuestro Presidente **Estanislao Pan de Alfaro**, de la que reproducimos la parte de su contenido que hace referencia al Club.

El otro artículo de *El Eco* informa de una conferencia que **Benito González Bugallo** impartió en los locales de FESOFI referida a las emisiones filatélicas del Periodo Revolucionario de la República de Checoslovaquia en 1918.

Por se parte, RF incluye un artículo que se debe a **Evaristo Alfaro Gómez**, que consiste en un pormenorizado estudio que demuestra la existencia de dos dentados diferentes de un sello emitido por Correos el 24 de septiembre de 2018.

Extracto de la entrevista a Estanislao Pan de Alfaro con las consideraciones relacionadas con la filatelia scout.

*“En los años ochenta se formó en Madrid un grupo de coleccionistas scouts muy activo”
“Una cosa es mostrar nuestro trabajo y otra jugársela en una exposición competitiva”*

EL ECO.- ¿Fue su condición de boy scout lo que le llevó a optar por esta colección temática?

E. P. de A.- Pertencí al Grupo scout de mi colegio desde lobato hasta pionero. Cuando descubrí los sellos de scouts, empecé a coleccionarlos. Mi colección tenía como propósito que el público tuviera un mejor conocimiento del Escultismo, prohibido en España desde 1940 hasta mediados de los cincuenta, y luego sólo fue tolerado hasta los setenta. En 1982, organizamos una importante exposición en el Museo Postal. Y en 1986 fundamos el Club Filatélico de Scouts y Guías, que treinta y dos años después, sigue muy activo, realizando exposiciones, conferencias y otras actividades.

EL ECO.- Obtuvo el Gran Premio Nacional de Filatelia Juvenil y acumula un brillante palmarés internacional...

E. P. de A.- Con mi colección “*La Aventura de Escutismo*” participé en las Juvenias de Vigo y Bilbao, en la que obtuve el Gran Premio Nacional, en Mladost 74 (Bulgaria) y en España 75... A lo largo de los años, la colección ha evolucionado mucho. Como adulto, he seguido participando en exposiciones, con sus alegrías y decepciones, hasta alcanzar el Oro FIP en Tailandia 2013 y Nueva York 2016. Además participo en exposiciones de exhibición, donde puedo comentar mi trabajo con otros colegas, permitiéndonos así ampliar nuestros conocimientos.

EL ECO.- Preside la Federación Centro de Sociedades Filatélicas. ¿Cómo ve la Filatelia de la Federación? ¿Cuáles son las Sociedades más activas de la zona centro?



Comité IFSCO (Federación Internacional de Organizaciones de Filatelia Scout y Guía) para el periodo 2018-2020: el italiano Alessandro Pierotti, vicepresidente; Estanislao Pan de Alfaro, presidente y Julián Rodríguez Fernández, secretario

E. P. de A.- La Federación Centro de Sociedades Filatélicas se compone de diferentes sociedades, algunas muy activas. Entre ellas, el Club Filatélico de Scouts y Guías publica trimestralmente una revista, premiada en Italia 2018 con Vermeil (78 puntos).

EL ECO.- ¿Qué peso tiene Madrid y las Sociedades de FECESFI en el palmarés nacional e internacional?

E. P. de A.- En este aspecto, varios socios del Club Filatélico de Scouts y Guías han tenido desde hace muchos años medallas de Oro FIP, la más reciente en Praga 2018.

Desde estas páginas, animo aquellos coleccionistas que quieran divertirse montando sus colecciones, nuevas o guardadas desde hace años, a actualizarlas y mostrarlas.

“El pasado 18 de noviembre, **Benito González Bugallo** desarrolló una interesante conferencia bajo el título "Praga 1918 (Periodo Revolucionario)".

Benito González Bugallo, es un conocido coleccionista desde hace más de treinta años en los que ha abordado temática, Historia Postal y filatelia tradicional. Es uno de los especialistas más significados en el Servicio Postal Scout Checo 1918 al servicio de la Primera República Checoslovaca y está especializado en el periodo revolucionario.

Medalla de Oro grande nacional y medalla de Oro en la exposición mundial 2018, celebrada en Praga, recientemente fue galardonado con el prestigioso premio "Walter Grob" en el transcurso de la Exposición EuroScout que se desarrolla cada dos años.

Benito González ha mostrado ejemplos, tanto de algunos de los diseños considerados antes de la impresión final, como de los sellos definitivos, así como diversas pruebas de color realizadas antes de adoptar los colores definitivos. Así mismo, ha presentado diversos ejemplos de la utilización de las marcas postales en distintas piezas procedentes de su colección .. “

El artículo de **Evaristo Alfaro Gómez** en **RF** hace un pormenorizado estudio comparando la emisión de un mismo sello, el dedicado a antiguo oficio de vidriero, presentado en dos formatos diferentes.

Como en otras ocasiones anteriores, este sello se emitió en pliegos normales y en pliegos premium, pero en esta emisión se ha producido una diferencia en el dentado de ambas presentaciones.

El dentado del pliego premium está más separado del dibujo que el del pliego normal por lo que el primero resulta de mayor tamaño.

Ante estas consideraciones plantea que estamos ante dos sellos diferentes o, al menos, ante un sello tipo y una variante



Sellos emitidos en pliegos



Sellos emitidos en hoja premium

DOSSIER

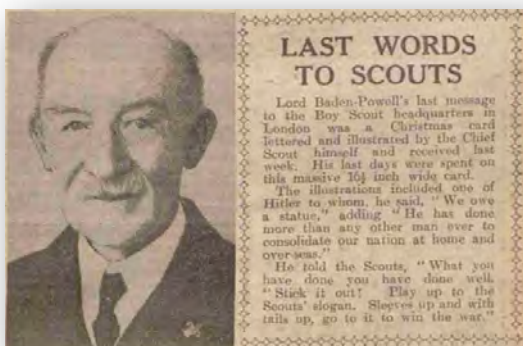
Julián Rodríguez Fernández (002)

ESPAÑA 1941, CARTA DE PÉSAME REMITIDA POR EXPLORADORES MALAGUEÑOS (SCOUTS ESPAÑOLES) A LA OFICINA INTERNACIONAL SCOUT DE LONDRES CON MOTIVO DE LA MUERTE DE BADEN-POWELL

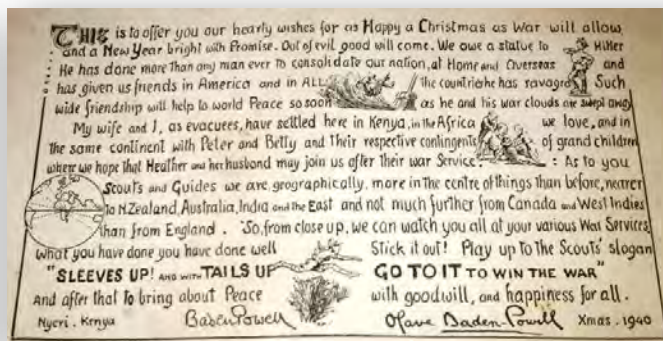
ABSTRACT: SPAIN 1941, LETTER OF CONDOLENCES SENT BY SPANISH SCOUTS OF MALAGA TO THE INTERNATIONAL SCOUT OFFICE OF LONDON, ON THE OCCASION OF THE DEATH OF BADEN-POWELL. On January 8, 1941, the Founder of Scouting Lord Baden-Powell died in Nyeri (Kenya). From the most diverse places in the world, messages of condolence (telegrams, notes, letters ...) began to arrive to his widow Lady Baden-Powell or to the International Scout Office (London). Spain, on April 22, 1940, had suffered the prohibition and outlawing of Scouting by the victorious new regime emerged after the Civil War. But, despite the circumstances, the Scouts of Spain would also send their condolences to the International Scout Office in London ...

FALLECIMIENTO DE BADEN-POWELL

El día 8 de enero de 1941 fallecía, en Nyeri (Kenia), el Fundador del Escultismo Lord Baden-Powell. Los medios de comunicación de la época comenzaron inmediatamente a informar recogiendo tan luctuosa noticia.



Noticia en el "Evening Telegraph" 8/01/1941



Última Tarjeta Navideña remitida por B-P

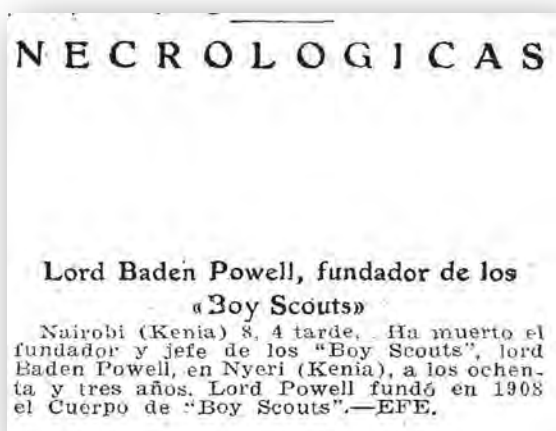


Noticias del fallecimiento de Baden-Powell en diversos diarios estadounidenses el día 9/01/1941

España, inmersa en una dura posguerra, desaparecido cualquier atisbo de movimiento asociativo juvenil que no fuera el “oficial”, sin apenas libertad y con un férreo control de los medios por el Gobierno de Franco, apenas pareció prestar atención al Viaje al Eterno Campamento del gran hombre que había sido Baden-Powell. Pero, aún así, con sus matizaciones y con las “peculiaridades” del lenguaje utilizado por el régimen gobernante del país, alguna noticia se recogió en los periódicos españoles.

Así, por ejemplo, el diario “ABC”, recogió (con un perfil muy bajo) la necrológica según la información recibida desde la agencia EFE.

Otros periódicos españoles, en cambio, “empapados” de los nuevos aires del régimen gobernante, utilizaban un lenguaje sustancialmente distinto para dar la noticia.



“ABC” 9/01/1941, Necrológica del fallecimiento de Baden-Powell

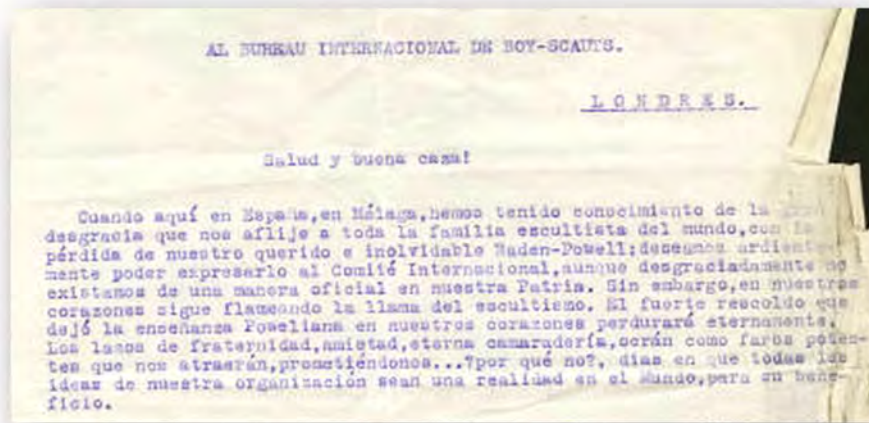
“Pensamiento Alavés” 9/01/1941, Noticia del fallecimiento del Fundador del Escultismo

MENSAJES DE CONDOLENCIA

Desde los lugares más diversos del mundo, comenzaron a llegar los mensajes de condolencia por el fallecimiento del Fundador (telegramas, notas, cartas...) a su viuda Lady Baden-Powell o a la Oficina Internacional Scout (entonces situada en Londres).

España, el día 22 de abril de 1940, había sufrido la prohibición e ilegalización del Escultismo por el victorioso nuevo régimen surgido tras la Guerra Civil. Pero, a pesar de las circunstancias, los Scouts de España también enviarían sus condolencias a la Oficina Scout Internacional...

Y es que, desde Málaga, un grupo de antiguos Exploradores del Comité Local (entre los que había Consejeros, Scouters o Maestros Scouts como se les conocía en aquella época, y Scouts) firmaban una carta, con fecha 12 de enero de 1941, en la que (además de indicar la situación del Escultismo español en aquel momento) manifestaban su profundo pesar por la pérdida de B.P., y la remitían al denominado “Bureau Internacional de Boy-Scouts” (sic) en Londres.



Encabezado de la carta dirigida por Scouts malagueños a la Oficina Internacional Scout (Londres)



Málaga, 12/01/1941, firmas de los remitentes de la carta de condolencia por la muerte de Baden-Powell

Joaquín de Luna Nieto y Cristóbal Pedrosa Molina (los dos Maestros Scouts que firman en el lado izquierdo) eran veteranos Exploradores de la Agrupación de Málaga, pues habían participado en dos Jamborees Mundiales: Arrow Park (Birkenhead, Reino Unido, 1929) como Scouts, y Gödöllő (Hungría, 1933) como Instructores; Cristóbal participaría en el XVI Campamento de Castilla (1930); a final de 1933 (21 de noviembre), ambos figuraban (además) en el censo oficial de Rovers; en 1934, ambos ya eran Vocales Instructores del Consejo malagueño; organizaron en julio de 1935 el segundo campamento de montaña, del Pinsapar (Joaquín era, entonces, el Comisario Local Accidental o interino, que había participado también el 14 de mayo del mismo año, en la sesión de constitución del Comité Local de Málaga de las Muchachas Guías); ambos figuraban, en Enero de 1936, en la relación de miembros del Consejo Local de Málaga; Joaquín de Luna Nieto sería el director de las revistas “Málaga Escultista” (1934) y “El Pinsapar” (1935); además de ocupar el cargo de Comisario Local interino sería, durante la Guerra Civil, Presidente Accidental del Comité de los Scouts malagueños.

A pesar de no distinguir correctamente los nombres exactos en alguna de las otras firmas de la carta, podemos deducir que “Por los Consejeros” firma Enrique Doménech Calderón (miembro también, en Enero de 1936, del Consejo Local malagueño) y “Por los Boy Scouts” F. Montero (¿?) y José Luis Ruiz.

La carta, mecanografiada, se inicia con el siguiente párrafo:

“Cuando aquí en España, en Málaga, hemos tenido conocimiento de la gran desgracia que nos aflige a toda la familia escultista del mundo, con la pérdida de nuestro querido e inolvidable Baden-Powell; deseamos ardientemente poder expresarlo al Comité Internacional, aunque desgraciadamente no existamos de una manera oficial en nuestra Patria...”

AL BUREAU INTERNACIONAL DE BOY-SCOUTS.

LONDRES.

Salud y buena noche

Quando aquí en España, en Málaga, hemos tenido conocimiento de la gran desgracia que nos aflige a toda la familia escultista del mundo, con la pérdida de nuestro querido e inolvidable Baden-Powell; deseamos ardientemente poder expresarlo al Comité Internacional, aunque desgraciadamente no existamos de una manera oficial en nuestra Patria. Sin embargo, en nuestros corazones sigue flameando la llama del scoutismo. El fuerte resacido que dejó la enseñanza Powelliana en nuestros corazones perdurará eternamente. Los lazos de fraternidad, amistad, esteros camaraderie, corda como todos prometes que nos atraerán, prometiéndose... Por que nos, almas en que todas las ideas de nuestra organización sean una realidad en el mundo, para su beneficio.

Al lamentar sinceramente, con profundo dolor, la desaparición de nuestro inmortal fundador, les rogamos transmitan a Lady Baden-Powell, e hijos, nuestro pesar.

Que los grandes Consejos de Jefe y sus tribus, reciban nuestro pésame, al mismo tiempo que prometamos continuar gozando y sintiendo en exploración.

Que en las grandes ceremonias, para recordar al insigne desaparecido, se nos tenga como presentes, ya que en las circunstancias (pasajeras) no podemos expresarlo de otro modo.

Firmamos antiguos camaradas; en antigua que algunos pudimos tener el privilegio de laborar, en los primeros días que la familia Powelliana vino a España, otras que pudieron gozar con la gran reunión de homenaje a Baden-Powell, en el año 1929 en Brikenhead, y también quienes recibieron las primeras salidas de piso-tiernos.

Es decir que todos, viejos, jóvenes y niños seguimos alentando en las imprecaderas semillas que brotaron a los hombres, en la más trascendental reunión de todos los tiempos: la reunión de Brownes, con la cual nació la organización capaz de unir a todos los hombres en uno de los movimientos de Paz, Compresión, Buena Voluntad, más efectiva del mundo.

Por todo lo expresado recibid, una vez más, nuestro canto, nuestra llama, de dolor, de pena, pero también de esperanza en un mañana, próximo, donde, tras danzas, nuestra santos, resurren fuertes, platéricos de noble espiritualidad, como el mejor homenaje que podamos efectuar para recuerdo del inmortal Baden-Powell.

Málaga, 12 de Enero de 1941.

Por los Maestros Scouta. Por los Consejeros.

Joaquín de Luna *Enrique Vázquez*

Ortiz de Zárate Por los Boy-Scouta.

J. P. ... *José ...*

Carta remitida por los Scouts malagueños a la Oficina Internacional Scout en Londres (12/01/1941)

A pesar de la fecha indicada, con toda probabilidad la carta no se envió de manera efectiva (por lo menos, como veremos más adelante) hasta los primeros días de abril del año 1941; y esto, porque la comunicación mediante la correspondencia de tipo internacional no era precisamente algo sencillo en aquellas fechas, y mucho menos a un destino como Londres (Reino Unido). Debemos recordar que la II Guerra Mundial había comenzado con la invasión de Polonia por parte de la Alemania nazi el día 1 de septiembre de 1939; España había cambiado su posición inicial de neutralidad a la de “no beligerancia” el 12 de junio de 1940 (aunque siendo estrictos, hasta 1942, estuvo caracterizada por el alineamiento con las potencias del Eje). El espionaje internacional, tanto de los Aliados como del Eje, campaba a sus anchas en aquel país de la posguerra y, zonas como Málaga (puerto de mar, con presencia de Consulados de diversos países extranjeros, enemigos en la guerra) en aquellos momentos eran territorio de lucha subterránea por el control de la información y de la detección de cualquier movimiento que indicara afección o desafección

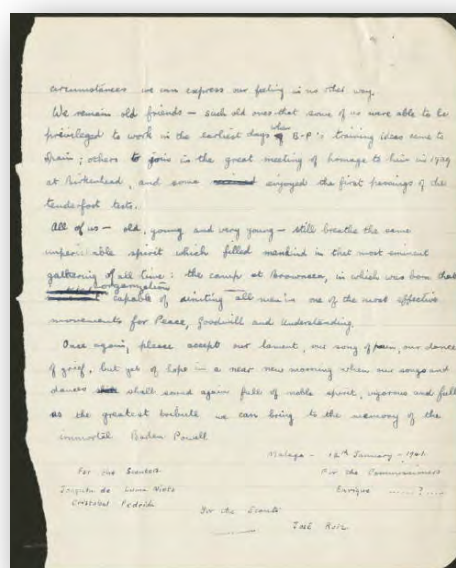
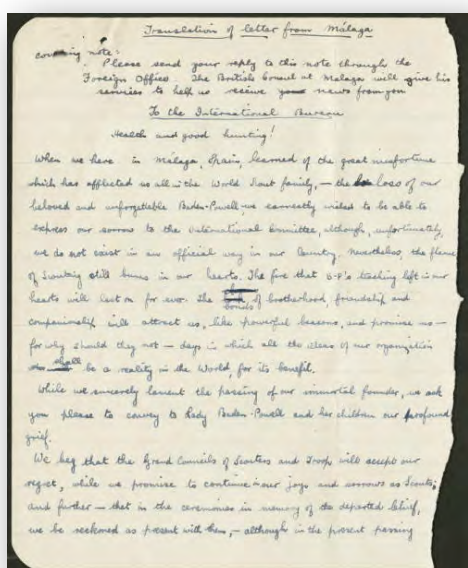
a un bando (en Italia y Alemania, el Escultismo había sido suprimido por los regímenes fascista y nazi, algo que también había sucedido en España). De otra parte, la represión interna política en España trataba de controlar, con suma dureza, cualquier atisbo de apertura (no ya de libertad) y comunicación con países considerados “desafectos” como el Reino Unido.

Por ello, el día 2 de abril de 1941, F. Montero (firmando como Jefe, en lugar de Joaquín de Luna Nieto en buena ley, ¿por qué?; reservaremos esta respuesta para otro número de nuestra revista, una historia en la que aparecerán varios firmantes de la carta y algún otro antiguo miembro de los Scouts malagueños) hace llegar la nota que vemos más abajo al “Señor Secretario General de los Boy-Scouts de Inglaterra Buró Internacional” (presenta sello de llegada “5 MAY” con el “Nº 7268”) rogando que “la contestación al mensaje... nos la transmita a través del Foreign Office, ya que el Señor Cónsul de la Gran Bretaña en Málaga nos facilita su conducto para recibir vuestras noticias”.



Nota remitida junto con la carta de condolencias vía Consulado británico en Málaga (2/04/1941)

En la sede londinense de la entonces Oficina Internacional Scout se ocuparon de adjuntar (también) la traducción inglesa, tanto de la nota como de la carta, para que quedara constancia de que los Scouts españoles también lloraban la pérdida de Baden-Powell.



¡¡ A pesar de todo, aún quedaba esperanza para el Escultismo español, puesto que se manifestaba dando señales de vida, enviando el pésame por la muerte de B.P. !!

LA PIEZA DEL TRIMESTRE

Estanislao Pan de Alfaro (010)

DISEÑO ORIGINAL DE SELLO DE GIBRALTAR

Para los coleccionistas, los diseños y bocetos originales de los sellos emitidos realizados por los dibujantes, diseñadores y grabadores son muy preciados para tener en sus colecciones, ya que son piezas únicas y difíciles de conseguir.

Hace algunos años, en 2015, la Oficina Filatélica de Gibraltar decidió poner a la venta su importante fondo de bocetos y diseños originales de los sellos emitidos entre 1993 y 2009. Para ello, encargó a una importante filatelia alemana su subasta, que tuvo lugar el 22 de septiembre de 2015. La subasta comprendía 705 lotes diferentes de todo tipo de temas y asuntos, que supuso una gran oportunidad para los coleccionistas filatélicos.

Entre los bocetos y diseños ofrecidos se encontraba la serie Europa de 2007 dedicada al Centenario del Escultismo. Comprendía varios bocetos y diseños originales, y muestra la evolución de los uniformes de los Scouts de Gibraltar desde 1908 a nuestros días.

Hoy presentamos el diseño original del sello de 8 peniques, dedicado a los scouts de 1908. El autor del diseño original es Christian Hook, y el diseñador del sello es Stephen Perera. Tiene un tamaño aproximado al A4.



Podemos ver algunas diferencias entre el diseño y el sello emitido. En cuanto al fondo, una vista general del Peñón, la realizó también Christian Hook, y la presentaremos en un artículo futuro. El diseñador acortó el cuerpo del scout, seguramente para hacer más visible el retrato, adecuándolo al tamaño del sello.

La inclusión de este tipo de piezas en una exposición competitiva realza la colección, pero debe hacerse de una manera equilibrada, sin que la cantidad de diseños sea tan numerosa que distraiga al observador de otras piezas importantes.

LA TARJETA POSTAL SCOUT

José Francisco Suárez Onrubia (123)

GILWELL, CENTRO SCOUT DE FORMACIÓN

Baden-Powell, fundador del Movimiento Scout, tras la finalización de la Gran Guerra en 1918, tuvo el proyecto de comprar dos fincas para crear campamentos estables donde realizar las actividades de los Scouts Británicos, más centro de formación.

Un día, estando BP en la sede nacional de los Scouts, se presentó un señor de negocios, que quería contribuir con el Movimiento Scout, y BP le comenta su proyecto de campamento, él inmediatamente se pone a su disposición para realizar la compra de los terrenos que necesitaban; este señor era William de Bois MacLaren, de Escocia.

Ese mismo año se crea un comité dirigido por Sir Percy Everett encargado de buscar unos terrenos cercanos a Londres que reuniesen las condiciones para albergar esos dos primeros centros scouts. El ocho de marzo de 1919 la comisión visitó los terrenos de Gilwell Park, una finca al norte de Londres, siendo elegida para su compra. Baden-Powell se lo comunicó al señor William de Bois MacLaren, que procedió a su compra en colaboración con los Scouts, y un mes más tarde la dona a The Scout Association, la Asociación de Scouts Británicos.

El 26 de junio de 1919 se creó el Centro Scout de Gilwell Park, siendo el primero del mundo, y su primer Jefe de Campo fue el señor Frank "Skipper" Gidney desde 1919 a 1923, encargado de crear la Escuela Insignia del Bosque, centro de formación para todos los líderes Scouts de todo el mundo, en nuestra nación se conoce como la ETLIM, Escuela Insignia de Madera.

En memoria y agradecimiento, todas las pañoletas de color salmón del Grupo Scout nº 1 de Gilwell, integrado por los líderes scouts de todo el mundo, formados en esta escuela, lleva el Tartán (colores de la falda escocesa) del Clan MacLaren.



Cuaderno de las primeras postales de Gilwell Park.



Camino o senda de entrada al centro de formación, llamado El Pasillo de la Unidad



El Hall, plaza de entrada a la casa de Gilwell Park



El comedor (o refectorio)



Habitación para las Tropas



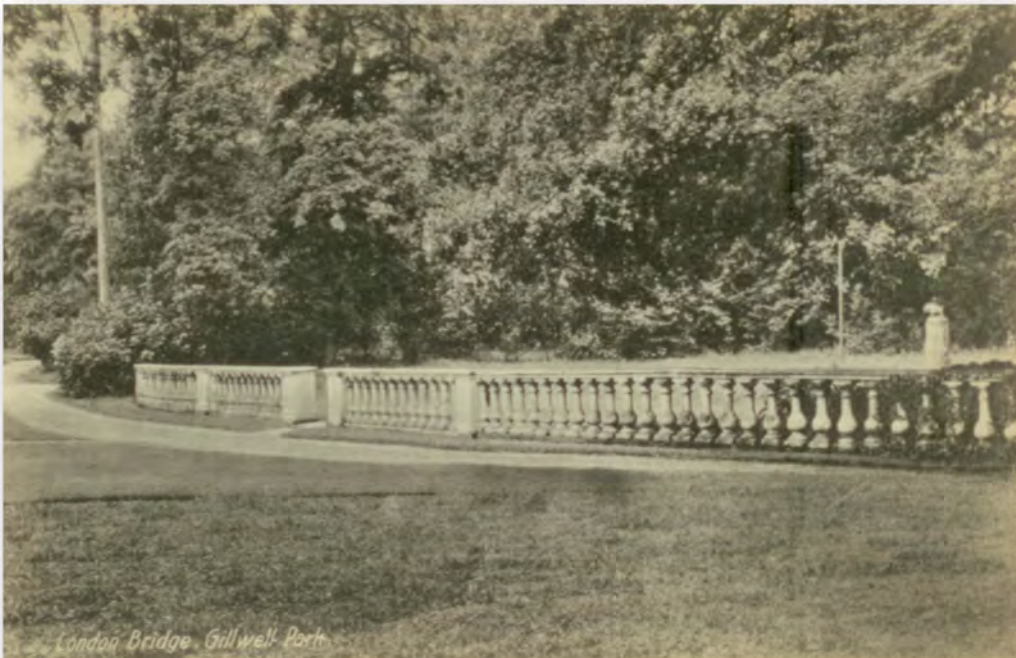
Galería de Juglares



Sala del Museo



Capilla al aire libre



El Puente de Londres de Gilwell Park



Terreno de entrenamiento



Cocina de un campamento



Kuziunik Arch.
Gillwell Park.

Arco Kuziunik



Entrance Gates, Gillwell Park.

Puertas de entrada



Zona de actividades de expresión corporal y danzas



Baños en la piscina

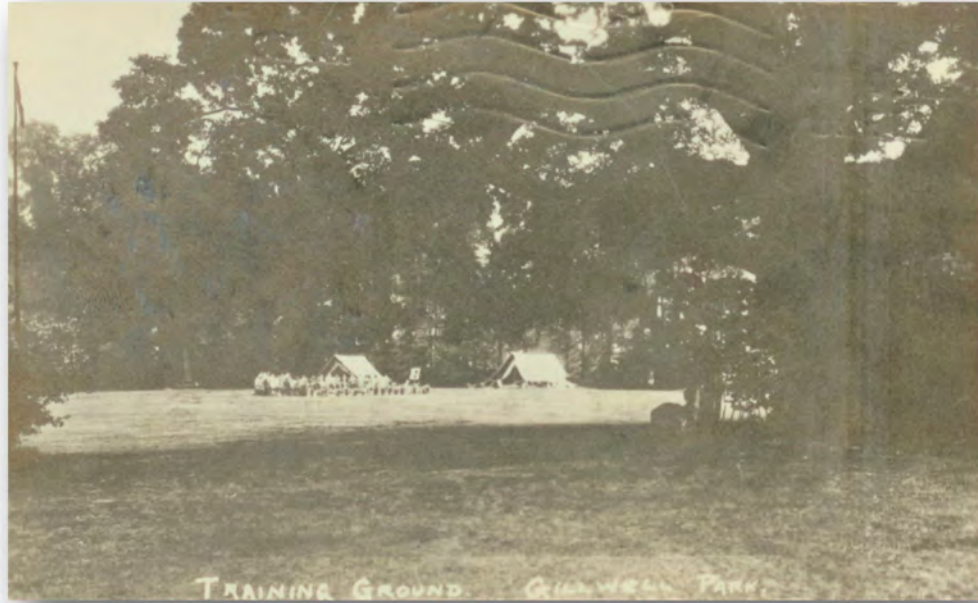


Primeros cursos de Lideres Scouts. Curso Internacional a principios de los años veinte.

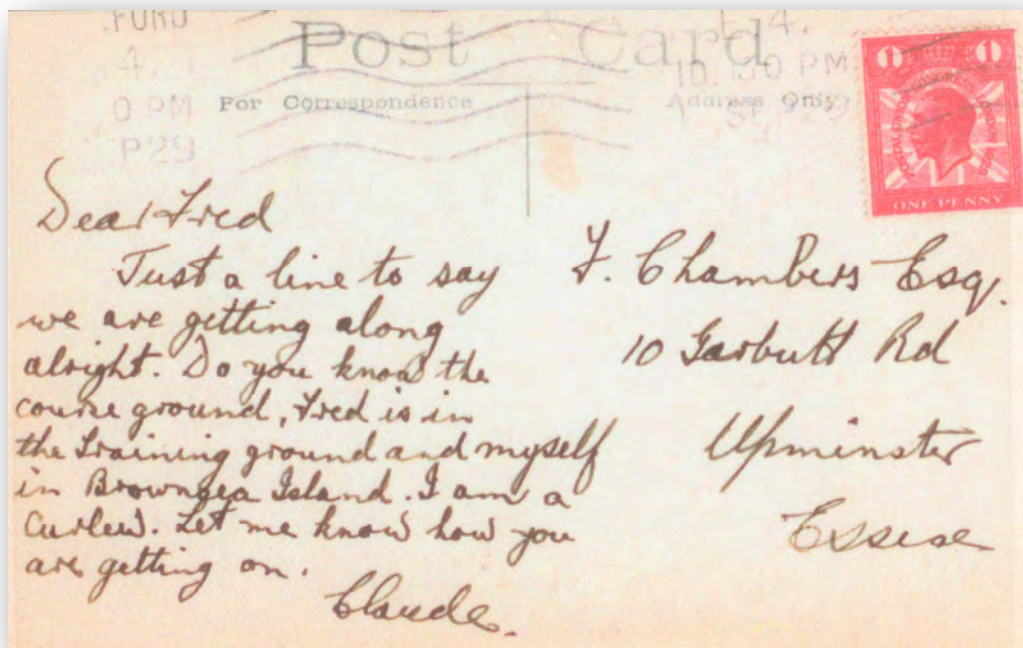
El primer curso Insignia del Bosque o de Madera se realizó en septiembre de 1919, dirigido por Francis Gidney, y con ponencias de Baden-Powell.



Al finalizar los periodos de formación para el liderazgo scout a los monitores se le entregaba un cordón de cuero negro con dos tizones o abalorios que al principio era de hueso y luego de madera, del collar regalado por el jefe Dinizulú a Baden-Powell. Acompañado de la pañoleta salmón con el tartán de los MacLaren, el nudo con dos vueltas de cuero llamado “cabeza de turco” o “Gilwell”, todo del Grupo nº 1 de Gilwell Park.



Primeras acampadas en Gilwell Park (Terreno de acampada)



Tarjeta postal circulada entre Gilwell Park (Chingford) a Upminster (Essex). Matasello de rodillo E4 de Chingford (población a la que pertenece Gilwell Park), septiembre de 1929. En el texto de la postal, el remitente (Claude) indica que se haya en la isla de Brownsea, mientras que Fred está en el propio Campo de Gilwell.



El Totem Scout



Tarjeta postal circularada desde Gilwell Park a Urfé (Loire) en Francia. Matasellos de rodillo E4 de la oficina postal de Chingford de 10 de agosto de 1938 .

TEMÁTICA

Estanislao Pan de Alfaro (010)

JAMVILLE, CENTRO DE FORMACION DE LOS SCOUTS ET GUIDES DE FRANCE

En este artículo queremos presentar los elementos filatélicos dedicados al centro de formación de Jambville y sus antecedentes, un aspecto poco frecuente en las colecciones scouts, acompañados de otros documentos.

Como consecuencia de las reuniones de los jefes de las tres grandes asociaciones del escultismo francés, que tuvieron lugar en el campo de Lacroix-Saint Ouen del 30 de julio al 6 de agosto de 1921, Éclaireurs de France, neutros, Éclaireurs unionistes de France, protestantes, y los Scouts de France, católicos, los jefes de los Scouts de France comprenden la importancia de la formación y deciden buscar un centro de formación propio.



Dos instantáneas de Baden-Powell con el canónigo Cornett y con el P. Sevin en el Campamento de Scouts en La Croix-Saint-Ouen (Francia), en 1921, anteriores a Chamarande.

Desde 1921, los Scouts de France buscan un lugar, en la región de París, para su Centro de Formación. A través del Consiliario General, el canónigo Cornette, la señora Thome, propietaria del Castillo de Chamarande, lo pone a disposición de los Scouts de France para sus actividades para el Campamento Nacional de 1922.



Matasello dedicado al padre Jacques Sevin por los Scouts Católicos de Essen



El Padre Jacques Sevin (Lille, 7/12/1882 – Boran-sur-Oise, 19/07/1951), cofundador de los Scouts de France y del Escultismo católico, era un sacerdote jesuita que se había formado en Gilwell Park y recibió del mismo Baden-Powell autorización para organizar en Francia un Campo Escuela de Jefes Scouts, realizando el primero en Chamarande en la Pascua de 1923.

Para ser diplomado en Chamarande, el Jefe Scout debía pasar una prueba práctica de una semana y una prueba teórica escrita posterior. En el Campo, los alumnos se distribuían en patrullas y aprendían el método scout.

Al final del campamento, los Jefes recibían la Insignia de Madera, la pañoleta salmón con tartán MacLaren de Gilwell y un nudo de cuero redondo de dos vueltas, el llamado cabeza de turco.



Insignia de Madera del Padre J. Sevin.

El pañuelo usado en Charamande, con el tartán de Gilwell, las cuentas de madera, y el Colmillo de Akela.



Chamarande. Campo Escuela de los Scouts de France. El cubil.

En 1940, los alemanes ocupan el Castillo, y los Scouts de France no lo recuperan hasta 1947.

JAMBVILLE

Actualmente, el Centro nacional de formación de los Scouts et Guides de France tiene su sede en el Castillo de Jambville

Los Scouts de France compran el Castillo en 1952 gracias a una suscripción nacional realizada a través de todos los grupos y unidades de Scouts de France, ya que en 1948 los nuevos propietarios, y herederos de la señora Thome, del Castillo de Chamarande, anterior centro nacional, decidieron ponerlo en venta y no volver a prestarlo a los Scouts.



El Castillo. Puerta de entrada



El Castillo. Fachada norte.

Aunque podamos pensar que el nombre de Jambville es una adaptación de la palabra Jamboree, en realidad el Castillo, se creó en el s. XIII con ese nombre, y poco después el parque, que tiene una extensión de 52 hectáreas con praderas y bosques.



El chalé tirolés



Mesa de piedra en el parque



El Templo griego



La estatua de San Luis, Rey de Francia, ofrecida por Alsacia



La “Orangerie” o invernadero de naranjos



Hoy en día, Jambville dispone de treinta lugares de acampada, con todos los servicios, con capacidad para varias actividades simultáneas.

Algunos acontecimientos celebrados en Jambville:

1952, Jornadas Nacionales de Scouts de France



1975 Primer Jamboree nacional de las Guides de France

1985 Primer Jamboree nacional de los Scouts de France

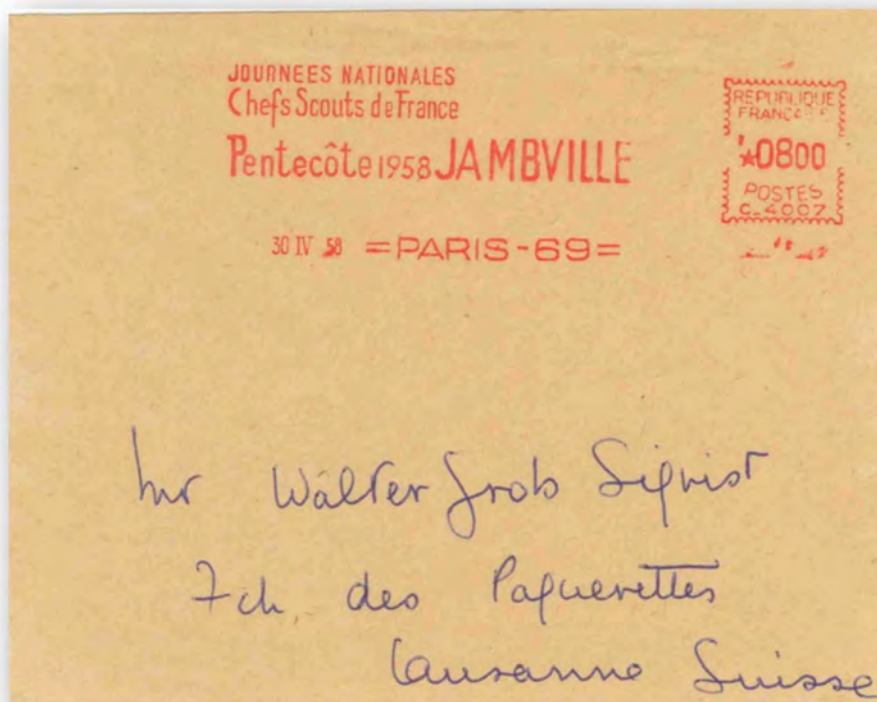
2006 Jamboree Scouts et Guides de France

2016 Roverway.

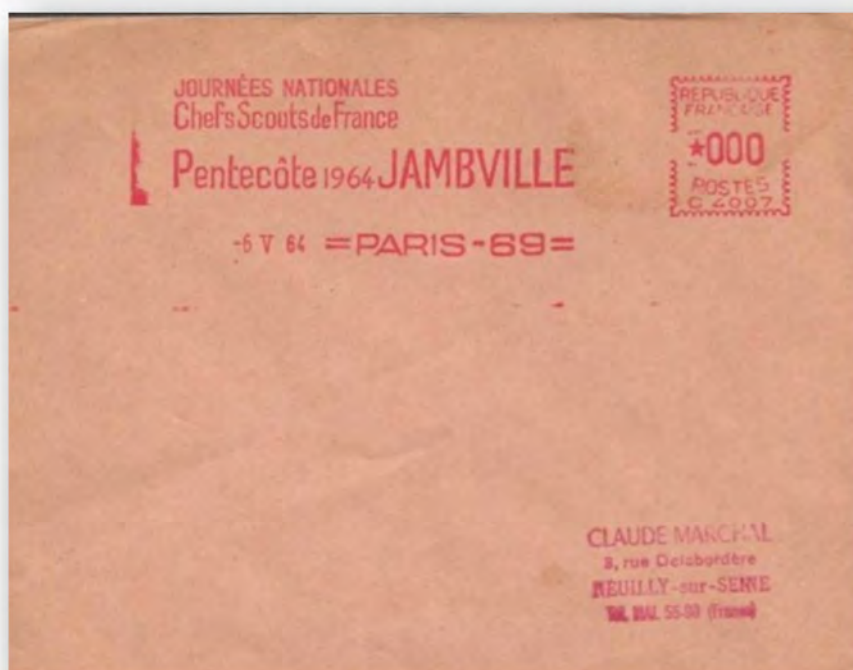
Desde el punto de vista filatélico, el Centro de Formación está filatelizado a través de un amplio espacio de tiempo de los años 1955 a 1981, mediante diferentes franqueos mecánicos y matasellos de rodillo durante las diferentes Jornadas Nacionales.

Los primeros elementos filatélicos fueron los franqueos mecánicos utilizados por la Oficina Nacional en su sede de París.

Según el Catálogo de Franqueos Mecánicos de Arge Pfadfinder, los años en que se utilizaron y que mencionan directamente a Jambville son: 1955, solo tres años después de su compra, 1958, 1961, 1964, 1981 y 1983.



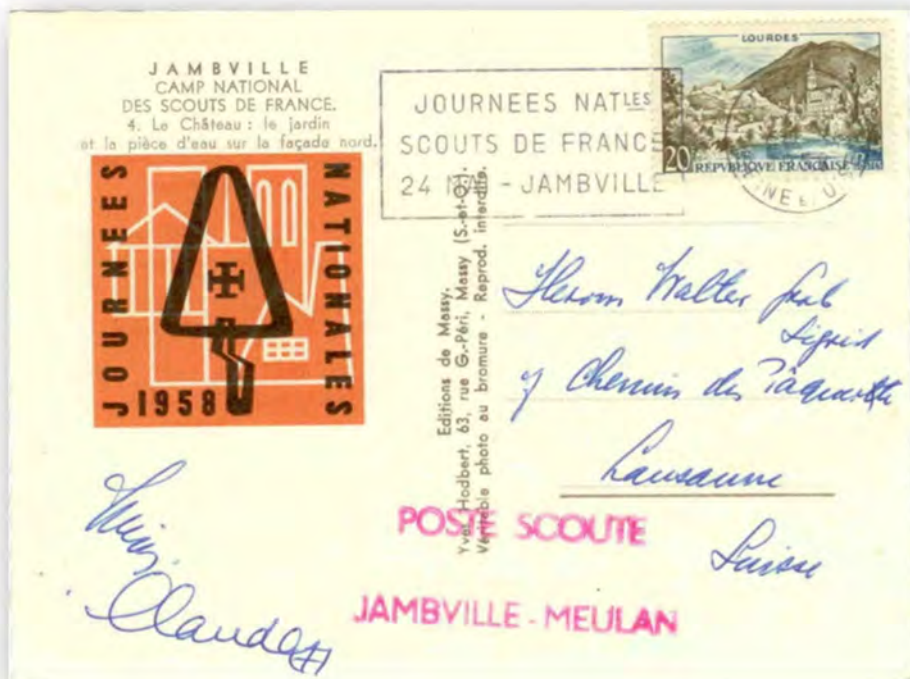
1958



1964

En 1958, probablemente a causa del importante aumento de tráfico postal por el gran número de asistentes, y a la política del correo francés de conmemorar los actos importantes de los solicitantes, se modifica la máquina de matasellado automático de la estafeta de Meulan, con la leyenda relativa a las Jornadas Nacionales.

1958, con marca de correo scout “Poste Scoute (sic) Jambville Meulan”, que nos indica que el correo entre el Castillo de Jambville y la estafeta de correos de Meulan lo trasladaban scouts.



La palabra “scoute” es extraña, ya que es femenina, como adjetivo coordinado con “poste”, que también es femenina. Consultado el diccionario Larousse, se trata como una palabra completamente francesa, aunque tiene origen en el inglés, donde no se diferencia entre masculino y femenino. Esta palabra se mantiene en todas las marcas de correo scout posteriores.





En estos dos casos de 1961, podemos ver dos marcas diferentes, azul y violeta, de correo scout “Poste Scoute Jambville Meulan”, indicándonos que el transporte del correo entre el Castillo de Jambville y la estafeta de correos de Meulan, donde estaba situado el rodillo, lo realizaban scouts de la organización de las Jornadas.



1961. Dado que no lleva marca de correo scout, y por la tarifa de Impresos, más barata que la tarjeta postal, entendemos que se trata de un sobre filatélico.

En 1964, se utiliza por última vez un matasellos de rodillo relativo a Jambville. En este año, se modifican los rodillos dando lugar a tres matasellos diferentes.

Sin mes y días; solo con el mes; con el mes y los días en el texto. Del tipo solo con el mes no hemos encontrado ningún ejemplar, aunque tanto Van Hille como AISF lo reproducen en sus catálogos de matasellos.



Tipo sin mes ni días, de 17-4-64



Tipo sin mes ni días, de 19-5-64, sin mes ni día; con marca espectacular de correo scout, "Poste Scoute"



Además de la estafeta de Meulan, también se envió el correo en otras ocasiones por otras estafetas cercanas. Tarjeta enviada en 1959, a través de la estafeta de Montalet-le-Bois, comuna vecina de Jambville.



Por último, presentamos los únicos sellos que conocemos que hagan referencia al Centro de Formación de Jambville, emitidos por Guinea en 1984 y sobrecargados en 1985 con motivo del “Encuentro Jambville 1985”. Sobrecargas en negro y rojo doble.

Estos franqueos mecánicos y matasellos, a pesar de que debe haber numerosas piezas, no son fáciles de encontrar por internet. Probablemente en los mercadillos filatélicos franceses, fuera de nuestro alcance, se pueden conseguir rebuscando en cajas.



Las únicas referencias bibliográficas encontradas al estudio de estos matasellos por algún coleccionista son las siguientes:

“Scoutisme: poste scout”, por M.A. Prouteau, Feuilles Marcophiles n° 139 de septiembre de 1961.

"Jambville: additif a l'article de M.A. Prouteau sur la poste scout a Jambville, par R. Charbonnier" en Feuilles Marcophiles n°149 de julio de 1962.

Scout 2020



Euro

COMACCHIO
LIDO DEGLI SCACCHI
15-16-17 maggio

13^a Mostra Internazionale Scoutfilatelia



EuroScout 2020

Comacchio - Lido degli Scacchi

15-17 mayo 2020

JUEVES 14

- 9,30—13,30 Reception de delegaciones
15,30—18,30 y montaje de colecciones
19,30 Cena libre

VIERNES 15

- 9,30 Cerimonia de inauguration *EUROSCOUT 2020*
10,00—18,30 Exposicion con proieccion ES 2000
10,00—13.00 Funcionamiento de la Officina Filatelic
11,30 Salida para Comacchio
12,00—13,00 Visita Museo
13,30 Comida “dai Marinai”
14,30—16,30 Visita in “valle”
20,00 Cena libre? Pizzata?
21,00 Bolsa Filatelica

SABADO 16

- 9,00—17,00 Visita guiada a Ferrara
10,00—18,30 Exposicion
17,30—19,00 Reunion de IFSCO
20,30 Cena de Hermandad

DOMINGO 17

- 10,00 Santa Messa
10,00—13,30 Exposicion
11,30 Cerimonia de Clausura



Club Filatélico de Scouts y Guías

Miembro de la Federación Española de Sociedades Filatélicas
(FESOFI)

Miembro de la Federación Internacional de Sociedades de Filatelia
Scout y Guía (IFSCO)

HOJA DE INSCRIPCIÓN

Apellidos:		
Nombre:	D.N.I.:	
Fecha de nacimiento (sólo para socios infantiles o juveniles):		
Domicilio:		
Población:	Provincia:	C.P.
Teléfono(s)	E-mail:	

SELECCIONAR TIPO DE CUOTA (marcar con X la elegida)						
Período	Adulto (mayor de 18 años)			Infantil/Juvenil (hasta 18 años)		
	ESPAÑA	EUROPA	RESTO	ESPAÑA	EUROPA	RESTO
1 año	16,00	27,00	42,00	5,00	9,00	16,00
3 años	39,00	65,00	97,00	13,00	17,00	37,00
5 años	61,00	104,00	123,00	17,00	22,00	49,00
Vitalicia	138,00	232,00	357,00	Importes en €(Euros)		

FORMAS DE PAGO:

- **Transferencia bancaria a la c.c. del Club** (BANKIA – IBAN: ES52 2038 1023 7060 0035 7750 / BIC: CAHMESMMXXX) (adjuntar fotocopia de la transferencia)
- **Talón nominativo a nombre de “Club Filatélico de Scouts y Guías”** (añadir 4 € como gastos bancarios)

Enviar la hoja de inscripción junto con
copia del justificante de pago a:

FIRMA DEL SOLICITANTE

Paloma Jover de Celis (*Tesorerera*)
C/ Olivino, 9
Aravaca – 28023 MADRID
(ESPAÑA)

FECHA:



¿ QUÉ ES ?

- Una Sociedad Filatélica (integrada en la FESOFI), fundada el día 13 de marzo de 1986, que agrupa a todas las personas interesadas en la Filatelia, fundamentalmente de Tema Scout-Guía.
- Miembro fundador de la IFSCO (Federación Internacional de Sociedades dedicadas a la Filatelia Scout y Guía).

¿ QUÉ PRETENDE ?

- Dar a conocer el Escultismo y Guidismo por medio de una afición común.
- Fomentar la Filatelia Infantil y Juvenil.
- Promocionar la Filatelia Temática Scout-Guía, principalmente.
- Ayudar a mejorar el nivel y calidad de los filatelistas de Tema Scout-Guía.
- Establecer contactos con otras sociedades similares del resto del mundo.

¿ CÓMO LO REALIZA ?

- Publicando una revista trimestral: *“El Explorador Filatélico”*.
- Organizando Exposiciones de Tema Scout-Guía.
- Impartiendo Conferencias sobre Filatelia Temática Scout-Guía.
- Presentando a los jóvenes la Filatelia Scout-Guía en Jamborees Mundiales.
- Preparando Publicaciones filatélicas referidas a Escultismo y Guidismo.
- Fomentando encuentros periódicos entre los Socios del Club.
- Promocionando colecciones de competición.

¿ CÓMO PERTENECER AL CLUB FILATÉLICO DE SCOUTS Y GUÍAS ?

- Completando la ficha de inscripción correspondiente.
- Pagando la cuota establecida, según la modalidad escogida.

¿ DÓNDE NOS PUEDES ENCONTRAR ?

- Sede social:
C/ Hortaleza, 19 – 1º izquierda – 28004 Madrid (ESPAÑA)
- Dirección postal:
Apartado de Correos 33027 – 28080 Madrid (ESPAÑA)
- Teléfono: (+34) 915 219 158.
- Fax: (+34) 915 210 897.
- Correo electrónico (e-mail): clubfilscoutguia@hotmail.com
- Página web: <http://www.clubfilscoutguia.org>