

EL EXPLORADOR FILATÉLICO

The Philatelic Scout

NÚMERO 128
MARZO 2020



TANIS In memoriam

Edita:



Federado en:



Miembro fundador de



Revista trimestral de filatelia temática y coleccionismo scout y guía



#YoMeQuedoEnCasa



E-mail: clubfilscoutguia@hotmail.com

Página Web: <http://www.clubfilscoutguia.org>

Facebook: <https://www.facebook.com/clubfilscoutguia.cfsq>

EL EXPLORADOR FILATÉLICO

Revista editada por
CLUB FILATÉLICO DE SCOUTS Y GUÍAS

C/ Hortaleza, 19 - 1º izquierda
28004-MADRID (ESPAÑA)

Teléfono: +34 - 915 219 158
Telefax: +34 - 915 210 897

Dirección postal:
Apartado de Correos 33027
28080 MADRID (ESPAÑA)

EQUIPO DE REDACCIÓN

Julián Rodríguez Fernández (002)
Estanislao Pan de Alfaro (†)
Benito González Bugallo (011)
Luis Martínez de Salinas Trillo (030)
Evaristo Alfaro Gómez (092)

EL EXPLORADOR FILATÉLICO es el Órgano de Difusión del Club Filatélico de Scouts y Guías, creado en 1986 con carácter trimestral; mantiene los objetivos de dar a conocer el Escultismo y el Guidismo por medio de una afición común, fomentar la Filatelia Infantil y Juvenil, promocionar la Filatelia Temática y el Coleccionismo (principalmente, SCOUT / GUÍA), ayudar a mejorar el nivel de calidad de los filatelistas y coleccionistas del tema SCOUT / GUÍA y servir como medio de unión entre todos los Socios del CLUB.

NÚMERO 128
MARZO

AÑO 2020
Depósito Legal: M-6465-1989

NUESTRA PORTADA

Dedicamos este número de la revista, que titulamos “**TANIS in memoriam**”, casi en exclusiva a recordar a Tanis, que ha sido durante muchos años nuestro compañero, amigo y Hermano Scout y que el pasado 16 de febrero partió para el Eterno Campamento.

Descanse en Paz

ÍNDICE DE LA REVISTA

Editorial	3
Vida del Club	5
In memoriam	7
Condolencias	11
Crónica de la XI Exposición Nacional de Temática Scout-Guía	14
Filatelia. Clase abierta	
Un vistazo sobre Mafeking	20
La tarjeta postal Scout	
Bendición de la bandera de los Exploradores Gerona 1927	36
La pieza del trimestre	
IV Jamboree Scout Mundial. Hungría 1933	37



TANIS

“Cuando un amigo se va, queda un espacio vacío que no lo puede llenar la llegada de otro amigo.

Cuando un amigo se va, queda un tizón encendido que no se puede apagar ni con las aguas de un río.

Cuando un amigo se va, una estrella se ha perdido, la que ilumina el lugar donde hay un niño dormido.

Cuando un amigo se va, se detienen los caminos, se empieza a rebelar el duende manso del vino.

Cuando un amigo se va, galopando su destino empieza el alma a vibrar porque se llena de frío.

Cuando un amigo se va, queda un terreno baldío que quiere el tiempo llenar con las piedras del hastío.

Cuando un amigo se va se queda un árbol caído que ya no vuelve a brotar porque el viento lo ha vencido...

Alberto Cortez.



Me resulta francamente difícil en este momento hablar de Tanis.

Elogiarlo como persona, no tiene mucho sentido, sus múltiples virtudes, carácter afable y discreto, sencillo.... es de todos conocido, por tanto me limitaré a apuntar algunas características que como amante de la filatelia, como historiador incansable y como curioso de cualquier acontecimiento que cayera en sus manos, con sencillez nos transmitía.

Hace más de 40 años que nos conocíamos, primeramente conocí a su madre, que me habló de su hijo como scout y coleccionista filatélico, posteriormente surgieron los contactos, su boda, la creación de nuestro Club, las exposiciones, los paseos, las tertulias, las sobremesas en torno a un buen vino, el compartir alegrías y momentos gratos al margen de la afición común...

En 2018, centenario del nacimiento de la República Checa también estuvimos juntos en Praga. El no la conocía, con lo cual, la satisfacción de ir juntos, me satisfizo plenamente. ¿Quién iba a imaginar que dos meses después una traicionera enfermedad se apoderara de él hasta acabar con su vida?

Muchos proyectos por realizar, muchas actividades por hacer, muchos estudios que culminar, muchas ilusiones que quedan truncadas...

Ahora guardo un entrañable recuerdo. Muchos recuerdos... que me ha dejado y un enorme espacio vacío. Descanse en paz. †

Benito González Bugallo.



Toda la Junta Directiva del Club: Esteve, Julián, Evaristo, Luis, Benito, Paloma y José Francisco, a la que nos presidía Tanis, hacemos nuestras y nos sumamos a las palabras expresadas por Benito

VIDA DEL CLUB

FALLECIMIENTO DE FREDY SCHERB



El 12 de enero, a la edad de 80 años, falleció nuestro buen amigo del Club suizo SPP-Schweizerischer Pfadfinder-Philatelistenverein, Alfred (Fredy) Scherb. Nos habíamos encontrado en diversas ediciones de la EuroScout, en el período 2012-2014 ocupó la Secretaría de la IFSCO, y poseía una gran colección de Filatelia Scout.

¡¡Buena Caza en el Eterno Campamento, Fredy!!

CUMPLEAÑOS DEL CLUB FILATÉLICO DE SCOUTS Y GUÍAS



13 DE MARZO DE 2020: 34º ANIVERSARIO DE LA FUNDACIÓN DEL CLUB FILATÉLICO DE SCOUTS Y GUÍAS

PRESIDENCIA DEL CLUB FILATÉLICO DE SCOUTS Y GUÍAS

En aplicación de los Artículos 12 y 16 de los Estatutos vigentes del Club Filatélico de Scouts y Guías:

Artículo 12. EL VICEPRESIDENTE.- El Vicepresidente sustituirá al Presidente en ausencia de éste, motivada por enfermedad o cualquier otra causa, y tendrá las mismas atribuciones que él.

Artículo 16. SUSTITUCIONES.- Las vacantes que se pudieran producir durante el mandato de cualquiera de los miembros de la Junta Directiva serán cubiertas provisionalmente entre dichos miembros hasta la elección definitiva por la Asamblea General.

El actual Vicepresidente, **José Francisco Suárez Onrubia (Socio 123)**, asume por tanto, a partir de ahora, el cargo de Presidente del Club Filatélico de Scouts y Guías.



TANIS, MEDALLA DE FESOFI



La Asamblea General de FESOFI (Federación Española de Sociedades Filatélicas), celebrada el domingo 8 de marzo en Madrid, ha concedido con carácter extraordinario (y por aclamación) la medalla de FESOFI a nuestro

llorado y recordado Socio, **Estanislao Pan de Alfaro.**

¡¡ Orgullosos de nuestro querido Tanis !!

NUEVO PRESIDENTE DE LA FECEFISI

Nuestro Socio Evaristo Alfaro Gómez (092), Vocal de Publicaciones del Club, es el nuevo Presidente de la Federación Centro de Sociedades Filatélicas (FECEFISI) para el período 2020- 2024.



Vinculado con el Escultismo desde hace muchos años, es Académico Correspondiente de la Real Academia Hispánica de Filatelia e Historia Postal, presidente de la Comisión de Trabajo de Biblioteca de FESOFI. También es miembro de la Comisión para la Defensa contra las Falsificaciones.

¡¡Nuestra más cordial Enhorabuena, Evaristo!!

EUROSCOUT 2020 APLAZADA

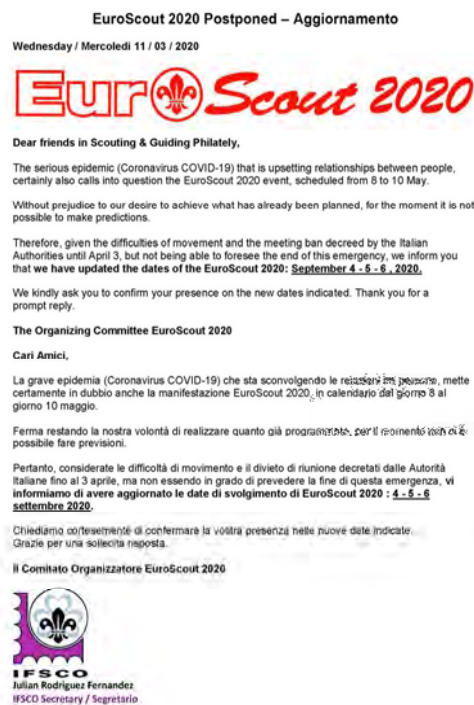
Comunicado del Comité Organizador de la 13ª Exposición Internacional EuroScout 2020:

“La grave epidemia (Coronavirus COVID-19) que está alterando las relaciones entre las personas, sin duda, también pone en tela de juicio el evento EuroScout 2020, programado para los días 8 al 10 de mayo de 2020.

Sin perjuicio de nuestro deseo de lograr lo que ya se ha planeado, por el momento no es posible hacer predicciones.

Por lo tanto, teniendo en cuenta las dificultades de movilidad y la prohibición de reuniones decretada por las autoridades italianas hasta el 3 de abril, pero no pudiendo prever el final de esta emergencia, le informamos que hemos actualizado las fechas del Euro Scout 2020: 4 - 5 - 6 de septiembre de 2020.

Les rogamos que confirme su presencia en las nuevas fechas indicadas.”



”#YoMeQuedoEnCasa”

Con la declaración en España del Estado de Alarma para combatir la propagación del coronavirus (COVID-19), las autoridades han ordenado, como prevención, que la población se quede en casa ante el brote del coronavirus. Nuestro Club se une a esta campaña, que está en todas las redes sociales.



¡¡Seamos responsables por nosotros mismos

IN MEMORIAM

Evaristo Alfaro Gómez (092)



Se nos ha ido Tanis. Sereno y en paz. Aunque bien sabe Dios que no ha sido por su propia voluntad.

Con toda la ilusión que tenía en ver la XI Exposición Nacional de Filatelia Scout y Guía que se ha celebrado en Málaga del 15 al 22 de febrero y que el Club Filatélico de Scouts y Guías (SU CLUB) había organizado, atendiendo su empeño por celebrarla y procurando sus amigos, los miembros del Club, que el nivel de esta haya estado acorde con sus expectativas, en honor a su persona.

No ha podido ser. Aunque seguro que la habrá visto, de otra forma, desde el sitio preferente que El Señor le tenía reservado desde hace un tiempo y que ha querido que ocupase mientras se celebraba la misma, el pasado 16 de febrero.

Todos le echamos mucho de menos y notamos su ausencia. Su familia lo primero, faltaría más, pero también sus amigos y la Filatelia en general ya que Tanis no pasaba desapercibido y su huella es profunda en muchos corazones, en muchos ámbitos filatélicos y en muchas partes de este mundo.

Desde jóvenes, compartimos afición y casi hasta madre, la añorada y recordada Pilar de Alfaro, ya que cuando yo la acompañaba allá por los años setenta y



Tanis junto al autor de estas líneas



Tanis en su segunda y definitiva actuación como Jurado aprendiz FIP en Philakorea 2014

ochenta del siglo pasado por la Plaza Mayor, siempre me confundían con Tanis por la similitud de la figura y la coincidencia del apellido. Tenía que explicar que ella tenía un “de” delante y que si yo fuese su hijo no tendría el Alfaro de primer apellido.

Tanis, se imbuyó en la filatelia desde niño, de la mano de su madre, siendo uno de los fundadores de la Sociedad Filatélica de Madrid (SOFIMA), allá por el año 1973 (ahora era el tercer socio más antiguo).

Desarrolló, especialmente, su afición por la filatelia scout, como una parte de la filatelia temática, llegando, con mucho esfuerzo, a ser Jurado FIP de Temática.

Por si fuera poco, en los últimos años, continuando el camino que descubrió relativo a la presencia de scouts internacionales en el Campo de Concentración de Miranda de Ebro durante la Segunda Guerra Mundial, había comenzado a interesarse por la Historia Postal, llegando a ser Jurado Nacional de Historia Postal, gracias a la acreditación cruzada que realizó en la Exfilna 2017 de Portugalete.

Desde un punto de vista coleccionista, se centró, especialmente, en su magnífica colección de “La Aventura del Escultismo” llegando a conseguir Oro en las exposiciones FIP de Thailand 2013 y Nueva York 2016.



Tanis en Portugalete

Sin olvidar su colaboración con el “Centro Italiano de Filatelia Tematica”, del que era socio, con su colección “La Divina Commedia a través la Filatelia Tematica” como aportación del único participante de lengua no italiana de los cantos XXIX de cada una de las tres partes de la obra de Dante y que después de ser expuesta en diferentes ciudades italianas, está depositada en el “Museo Storico della Posta e Telecomunicazione” de Roma, Italia, habiendo sido publicada, en tres tomos, por el correo italiano en los años 2010-2012.



Tanis recibiendo la medalla del “50 Aniversario de FESOFI” de la mano de su Presidente de Honor

La Filatelia Temática era su pasión y la dominaba perfectamente, sin que por ello dejase de aprender y con la virtud de compartir sus conocimientos con todos por medio de numerosos seminarios y conferencias que ha impartido a lo largo de su vida. Además, desde el año 2014 era el Presidente de la Comisión Temática de Fesofi y tenía relación con las comisiones de temática de la FIP de todo el mundo.

En la actualidad estaba desarrollando su otra faceta de Historia Postal con la colección “El Campo de Concentración de Miranda de Ebro y su entorno histórico (1937-1946)” con la que había conseguido el Oro en la Exfilna 2018 de Sevilla. Y tenía en preparación una gran obra sobre este tema, pudiéndose ver en las páginas de la revista RF de varios meses, de la que era un reciente colaborador, algunos de sus capítulos.

En el año 2013, FESOFI le otorgó su medalla del “50 aniversario de FESOFI”, en reconocimiento a la extensa labor realizada en pro de la filatelia española.



Tanis impartiendo diversos seminarios y conferencias

En el año 2014 entró como miembro de “Afinet, Ágora de Filatelia en Internet”, donde era conocido como “artabro” (seudónimo escogido por él en recuerdo del Golfo Ártabro de La Coruña, donde pasó muchos veranos en su vida). También, en el mismo año, ingresó como miembro de la “Royal Philatelic Society of London RPSL”, siendo uno de los trece socios españoles existentes al momento de su fallecimiento.

Actuó como Comisario en diversas exposiciones internacionales (Philakorea 2014, Seúl; Expoafe 2015, Quito; Bandung 2017, Bandung; e Israel WSC 2018, Jerusalén) y nacionales (Exfilna 2013, Calahorra; Exfilna 2014, Valladolid; Exfilna 2016, Zaragoza; y Exfilna 2018, Sevilla).



Tanis ejerciendo su labor de Comisario, montando colecciones y acompañando a los jurados en sus revisiones de colecciones



Como participante del Grupo de Expertos de la Comisión para la Defensa contra las Falsificaciones de Fesofi, a cargo de Eduardo Escalada Goicoechea, estuvo en la Exfilna 2013 de León, Exfilna 2014 de Torremolinos, Exfilna 2015 de Avilés y Exfilna 2016 de Zaragoza.

Uno de sus mayores orgullos fue fundar, junto con otros amigos, el Club Filatélico de Scouts y Guías, del que era Presidente en la actualidad.

Tanis en la Exfilna 2014 de Torremolinos



Tanis con diversos miembros del Club y en actividades filatélicas y lúdicas

También era, desde el año 2015, el Presidente de la Federación Centro de Sociedades Filatélicas (FECESFI).



Tanis en el relevo de la Presidencia de la FECESFI

Asimismo ostentaba el cargo de Presidente de la IFSCO, Federación Internacional de Organizaciones de Filatelia Scout y Guía, desde la reunión de Évora, Portugal, en el año 2018 hasta la que se celebre en Commacchio, Italia, en este año 2020.



Tanis en el relevo de la Presidencia de la IFSCO

Pero, principalmente, por lo que será recordado de forma más relevante, es por ser un buen amigo. Su gran carácter y espléndida compañía le hacía acreedor de los más grandes elogios y era un honor ser considerado amigo suyo. En esta última etapa de mi vida, he tenido la fortuna de compartir con él buenos (y malos) momentos y me ha ayudado más de lo que pudiera parecer en mi caminar actual. Su ausencia supone una gran herida en mi corazón y un hueco importante en mi alma. Es difícil expresar con palabras los sentimientos que ello me provoca. Las lágrimas nublan mis ojos.

Mi más sentido pésame a su mujer, Marta, a sus hijos, Estanislao y Cristina, a su hermano, Carlos, a su sobrina, Elena y demás familia.

¡Descansa en paz, amigo!

CONDOLENCIAS

“Sono veramente dispiaciuto, era un caro amico, un fratello. Ti prego di fare le condoglianze alla famiglia. Un abbraccio forte. Alessandro”

(Alessandro Pierotti – Vicepresidente de la IFSCO, Porto Garibaldi, Italia)

“Mi más sentido pésame”
(Ginés Martínez Vallcorba – Socio 024, Cartagena)

“R.I.P.” **(Adrie Saltzherr Vandenberg – NVVSO, Holanda)**

Unser spanischer Pfadfinderbruder "Tanis", **Estanislao Pan de Alfaro**, Präsident von CFSG, IFSCO und FECESFI, ist von uns gegangen, er starb in Madrid am 16 Februar 2020, friedlich und vorbereitet. Tanis hatte eine hervorragende Sammlung zum Thema Pfadfinder, ganz speziell hatte er sich der Erforschung des des Konzentrationslagers in Mianda / Spanien (El Campo de Concentración de Miranda de Ebro). Als Juror war er international unterwegs. Er war ein überaus erfolgreicher Aussteller, der mit seinen Exponaten hohe und höchste Prämierungen erhielt.

Der Pfadfinder-Philatelie verliert mit ihm einen der engagiertesten Philatelisten, der kaum zu ersetzen ist

Wir werden seine Verdienste nicht vergessen und uns immer gerne an ihn erinnern !

(Revista Scoutpost, de ArGe Pfadfinder e.V. Alemania)

“Sono molto ma molto addolorato per la perdita di un fratello scout che conoscevo da tanti anni. Vayas a Dios mi hermano scout con mio mucio dolor”

(Alberto Vezzalini – Vicepresidente de AISF, Padua, Italia)

“Caros amigos de IFSCO, recuerdo de Estanislao hace mucho tempo....esperava ve-lo em Italia e la próxima reunion em maio...Melhores saludos a su familia ...”

(Franklin Kuperman, São Paulo, Brasil)

“I was so VERY sorry to hear from you that dear Tanis passed away yesterday. Maybe he has been ill, but I am sure he was not that old. He will be sadly missed both in your club and with worldwide Scout collectors. We have now lost three of the great Scout stamp collectors since last Euro-Scout with Giovanni Cucchiani, Fredy Scherb and now Tanis. They will all be sadly missed. Kindest regards”

(John Ineson – Vicepresidente de SGSC, Reino Unido)

“It was very sad to receive this message. Tanis was such a good chap and a great stamp collector and exhibitor. My condolences to family and friends. Best regards”

(Hallvard Slettebø, Noruega)

“Queridos amigos, me conmovió mucho cuando leí el anuncio de la muerte del amigo filatélico Tanis. Transmitid mis condolencias a su familia y amigos. Todos lo extrañaremos mucho, adiós Tanis”

(Jan Cosyns – Socio 139, Bélgica)

“It's with sadness we acknowledge the demise of scout brother Estanislao Pan de Alfaro (President of the CFSG, IFSCO and FECESF). May he rest in peace. Please accept our condolences appreciate if you can convey the same to his bereaved family. Yours in scout service”

(Dharshana Ranatunga – SGSSSL, Sri Lanka)

“Es una gran dolor para nuestros corazones esta noticia. Paz y Bien a su familia... que puedan superar la tristeza de la ausencia... y para nosotros "no es más que un hasta luego... no es más que un triste adiós... muy pronto junto al fuego nos reuniremos..." "„,en el Campamento del cielo donde Cristo ha levantado su carpa y la nuestra para toda la eternidad... Amen.

“Richard Águila Tranquila”

(Ricardo Óscar Fernández – AFATES, Argentina)

“Estimado amigos del Club Filatélico de Scouts y Guías, reciban desde Chile nuestro más sincero pesar por la partida de Estanislao Pan de Alfaro, que el Creador lo reciba en el Campamento Eterno con alegría y paz. Desde el sur, un gran abrazo a todos”

(Julio Cortés Miranda – Director del Club Chileno de Coleccionistas Guías y Scouts, Chile)

“Acompañándolos en esta irreparable pérdida, y como escribió nuestro poeta Pablo Neruda ‘desde la muerte Renacemos’, descansa en el Gran Campamento estimado Estanislao”

(Hugo Alberto Aguirre Gutierrez – Club Chileno de Coleccionistas Guías y Scouts, Chile)

“Apprendo con sincero dispiacere. Condoglianze alla famiglia e alla ‘nostra’ associazione a cui mancherà moltissimo. Buona strada!! Tanis”

(Andrea Donati – Socio 146 y Secretario/ Tesorero de AISF, San Lazzaro di Savena, Italia)

“Desde ASDE-Exploradores de Castilla y León lamentamos enormemente vuestra pérdida. Recibid un fuerte abrazo”

(Juan Antoni Espeso González “Randy” ASDE Exploradores de Castilla y León)

“Descanse en paz “

(Jose Panadero Lerma – Socio 022, Albacete)

“Still a big loss for the scout philately, but above all we lose a great friend. We will always carry your kindness and patience in our hearts.

All AISF is close to the family with prayer”

(Maurizio Cavalli – Presidente de AISF, Mestre, Italia)

“Estimados hermanos Scouts:

Esta semana fuimos conocedores del fallecimiento de nuestro Hermano Scout Estanislao Pan de Alfaro a través de amigos y allegados. Afortunadamente, según nos informaron, falleció de manera serena y en paz.

Desde Scouts de España, y en nombre de todo el Equipo Scout, queríamos trasladaros nuestro más sincero pésame.

Sin duda, la contribución que hizo Tanis al Movimiento Scout y Guía ha sido inestimable y la entrega hacia este voluntariado nos sirve de ejemplo a cada uno de nosotros.

A partir de ahora, su recuerdo nos guiará para seguir trabajando en construir un mundo mejor, tal y como él hizo.

Por favor, remitan estas condolencias a todas aquellas personas cercanas y familiares de nuestro Hermano.

Un abrazo enorme y afectuoso de parte de Scouts de España”

(Elena Cabezas – Presidenta de ASDE Scouts de España)



“Vuestro mensaje me ha dejado consternado, leo que ha fallecido y me entristece, pero a la vez que sereno y en paz, entiendo que estaba enfermo, pero siento que es una gran pérdida. Ruego hagáis llegar mi más sentido pésame a su familia. Lo siento muchísimo, y fuerte abrazo para todos los que estaréis juntos pasando este momento. Espero que su ilusión y fuerza os lleve a vosotros a seguir adelante. DEP y mucho ánimo. ¡¡Fuerte abrazo!!”

(Félix J. Ruiz Barrigón – Socio 129, Salamanca)

“Hola. Me he quedado de piedra. Lo siento muchísimo. No sabía que estuviera enfermo. Un enorme abrazo. Hasta el final, grande”
(José Andrés Escobar Lavín – Socio 071, Burgos)

“Su estrella brillará con luz eterna. Descansa en paz, amigo. Nos veremos”
(Evaristo Alfaro Gómez – Socio 092 y Vocal de Publicaciones del Club Filatélico de Scouts y Guías, Presidente de la FECESFI, Madrid)

“Hasta siempre Tanis”
(Esteve Puigpinós López – Socio 152 y Vocal de Coleccionismo del Club Filatélico de Scouts y Guías, Segovia)

“Hasta siempre Tanis. Siempre disfruté en tu compañía”
**(Mario Mirman
Comerciante filatélico, Sevilla)**

“Para él ya finalizó esta senda de nuestro mundo físico y cruzó a la senda espiritual del Eterno Campamento, desde donde nos seguirá guiando con su luz. GRACIAS por tu dedicación, conocimientos y amistad.
Tu buen amigo José D.E.P.”
(José Francisco Suárez Onrubia – Socio 123 y Presidente del Club Filatélico de scouts y Guías, Málaga)

“Obrigado pela mensagem. Sinto muito pela triste noticia. Um forte abraço desde Portugal”
(Paulo Castro Seixas – Socio 157, Arranhó, Portugal)

Estanislao (Tanis) Pan de Alfaro
The Spanish Club, Club Filatélico de Scouts y Guías, have announced the death of their President Tanis, who was also a former president of IFSCO. Stanis will be well known to our members who have attended Euroscout events.
(Scout and Guides Stamps Club, UK)

“Tanis, te has ido pero permanecerás siempre junto a nosotros. Te llevaremos siempre en nuestro corazón”
(Luis Martínez de Salinas – Socio 030 y Editor de la revista del Club Filatélico de Scouts y Guías, Madrid)

“La familia filatélica Scout estamos de luto. El Buen Padre premie su amor y dedicación”
(José María Rius Talens – Socio 060, Guardamar)

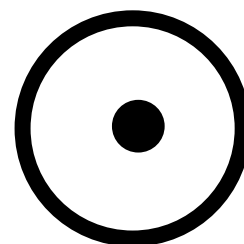
“Olá! A nossa família está mais pequena. Tanis, um Homem com um Grande Coração e Amigo do seu Amigo. Tanis, um Homem, que soube aplicar na sua vida o verdadeiro espírito Scout. Tânis, sempre me deu apoio e esteve ao meu lado nos momentos em que pedi a sua colaboração. Que descanse em paz o nosso irmão no Eterno Acampamento Tanis, e Obrigado por tudo aquilo que me ensinaste. Um grande abraço também para todos vós que também fazem parte desta minha família”
(Vitor Manuel Peres Gonçalves – Socio 142, Santiago do Cãcem, Portugal)

“Un conocedor y enamorado del Escultismo a través de la filatelia temática Scout. Un experto y admirado por todos: un personaje. Un amigo. Dios lo acoja en su seno. Jaguar”
(José María López Lacárcel – ex Presidente de los Exploradores de Murcia-ASDE, cronista e historiador Scout)

“Una gran pérdida para la comunidad filatélica, un gran hombre, buen amigo, y hermano Scout, Que descanse en paz, mi más sentido pésame a la familia y amigos”
(Christian Gabriel Pérez – Argentina)

“DEP estimado amigo, siempre estarás con nosotros”
(Francisco José Morro Martí – Presidente de FEBASOFI, Federación Balear de Sociedades Filatélicas, Baleares)

“Tus amigos de Alcalá de Henares de la Asociación Filatélica y Coleccionismo nunca te olvidaremos, se nos ha ido un gran amigo y valedor, pero sobre todo una gran persona. ¡Hasta siempre amigo Tanis! D.E.P”
(José Luis García Olivas – Presidente de la Asociación de Filatelia y Coleccionismo, Alcalá de Henares)





Julián Rodríguez Fernández (002)



Cartel anunciador de la Exposición



Aspecto del Patio de Banderas con la Exposición

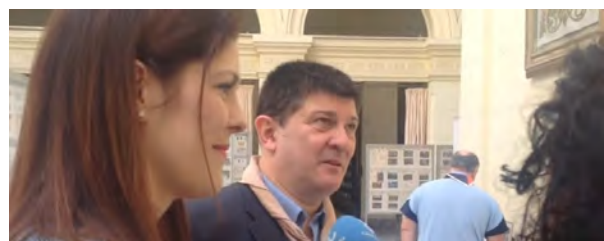
Esta es la crónica de una gran muestra, la XI Exposición Nacional de Temática Scout-Guía (10ª con participación Internacional), celebrada en la ciudad de Málaga (Costa del Sol, Andalucía, España), los días 15 a 22 de febrero de 2020, con el objeto de conmemorar el Centenario de la Insignia de Madera (100 Años formando líderes), el esquema de la formación de dirigentes y responsables Scouts a nivel mundial. En la Exposición se mostraron las mejores Colecciones de Filatelia Temática Scout-Guía.

El montaje se realizó los días 12 y 13 de febrero, en el Patio de Banderas del Ayuntamiento de Málaga.

La rueda de prensa – Presentación de la exposición tuvo lugar el viernes 14 de febrero a las 11:30, con asistencia de la Sra. Noelia Losada, 3ª Teniente de Alcalde y Concejal de Cultura y Deporte del Ayuntamiento de la capital de la Costa del Sol.



Ayuntamiento de Málaga, sede de la Exposición



Presentación: La Concejal de Cultura y Deporte, y José Francisco

La ceremonia de Inauguración, a cargo del Alcalde D. Francisco de la Torre, tuvo lugar el sábado 15 de febrero.

Organizada por el Club Filatélico de Scouts y Guías, con la inestimable colaboración del Ayuntamiento de Málaga, ANFIL (Asociación Nacional de Empresarios de Filatelia, Numismática y Coleccionismo de España), Círculo Filatélico de Málaga, ASDE-Scouts de España, MSC-Movimiento Scout Católico y Asociación de Scouts y Guías Veteranos de Málaga-AISG, pudo contemplarse una variada muestra de Literatura y Prensa Temática Scout-Guía. También estaba presente una muestra de diversos elementos y Simbología Scout y Guía a través de los tiempos: Insignias, Distintivos, Recortables, etc.

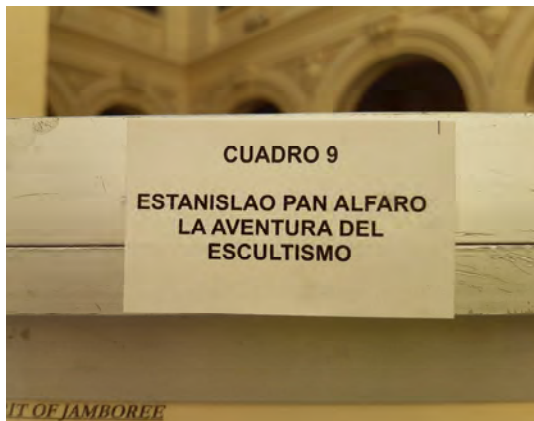


Inauguración: Alcalde de Málaga con José Francisco

El domingo 16 de febrero partió al eterno Campamento el Presidente del Club (además de Presidente de la IFSCO y de la FECESFI), Estanislao Pan de Alfaro, quien había trabajado hasta los últimos momentos para que la XI Exposición fuera un éxito y, además, estaban expuestas dos magníficas colecciones: la impresionante “La Aventura del Escultismo” (8 cuadros) y la no menos espectacular “Echa un vistazo a Mafeking” (Colección de Un Cuadro). La Exposición estaba en marcha; era su legado.



Esperanza entre Palomas



Tanis estaba muy presente en la Exposición

El jueves 20 de febrero, a partir de las 17:30, se realizó una Charla-coloquio, dirigida por José Francisco Suárez Onrubia (Comisario de la Exposición) sobre "Coleccionismo Filatélico" y que fue retransmitida en directo por streaming.

A partir de las 17:00, también retransmitida en directo por streaming, impartió una conferencia Julián Rodríguez Fernández (Secretario del Club), "Descubriendo la Historia del Escultismo español, a través de diversos elementos postales, piezas filatélicas y algunos objetos de coleccionismo; aportación del Club Filatélico de Scouts y Guías mediante sus investigaciones de nivel avanzado durante más de 30 años".



Julián Rodríguez Fernández, en el inicio de su conferencia



JOSÉ SUÁREZ ONRUBIA

EL COLECCIONISMO FILATÉLICO

José Francisco Suárez Onrubia impartiendo su conferencia

El viernes, 21 de febrero, vio llegar a Málaga un contingente importante de Socios del Club que se desplazaban a la capital de la Costa del Sol para poder participar en los últimos días de la Exposición. El buen tiempo y un clima suave presagiaban un estupendo fin de semana. También, llegaban a Málaga varios grupos de las Asociaciones de Scouts y Guías Adultos de diversas provincias que, además de visitar la Exposición, tenían previsto realizar un encuentro de AISG.

Una cena informal, en la que tanto Socios y simpatizantes del Club como Scouts y Guías Adultos, cerró el penúltimo día de la Exposición.



Cena, como no podía ser de otra manera, en un local de Quitapenas

Funcionó una Estafeta Temporal de Correos con el Matasellos Conmemorativo, la mañana del sábado 22 de febrero, en la que tanto el Presidente del Club (José Francisco) como el Sr. Alcalde de Málaga, D. Francisco de la Torre, realizaron el matasellado inaugural de los diversos sobres y tarjetas postales que hubo, y en gran cantidad.



Matasellos Especial conmemorativo de la Exposición



El Alcalde de Málaga realizando el matasellado inaugural

Existieron diversos elementos filatélicos oficiales de la XI Exposición Nacional de Temática Scout-Guía, preparados por el Club Filatélico, como fueron: TuSello (sello Personalizado) conmemorativo, Tarjeta Postal oficial y Sobre ilustrado.

El Servicio de Ventas del Club, atendido por Evaristo Alfaro (092), funcionó de manera continua durante toda la jornada de clausura.

Otras entidades, como varias Guildas de AISG de Andalucía, también matasellaron diversos elementos oficiales de la Exposición



TuSello conmemorativo de la Exposición



Pliego de 25 ejemplares del TuSello conmemorativo

La Exposición recibió el último día una gran asistencia de visitantes, puesto que numerosos Grupos Scouts de Málaga (tanto de ASDE como de MSC y de Overseas Scouting UK) realizaron visitas guiadas por el Patio de Banderas.

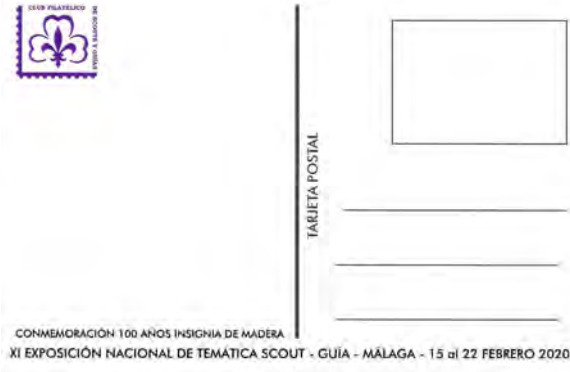


Numerosos visitantes en la Exposición



Catálogo oficial de la Exposición

Como indicamos en otra parte de la presente crónica, viajaron hasta Málaga diversos Socios y simpatizantes del Club, de los que mostramos a continuación reseña gráfica de su presencia en la Exposición



Tarjeta Postal conmemorativa de la Exposición Catálogo Oficial de la Exposición



Julián Rodríguez Fernández (002), Secretario del Club

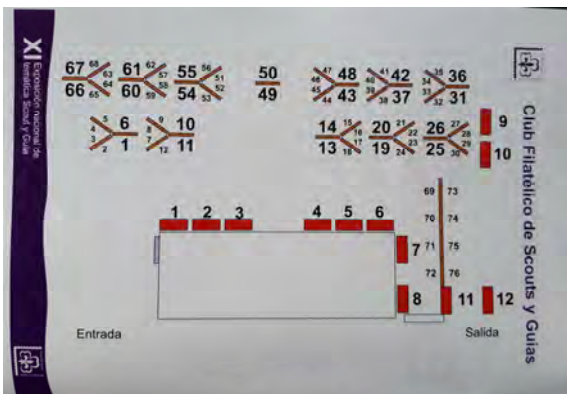


Sobre conmemorativo de la Exposición



Paloma Jover de Celis (007), Tesorera del Club

21 expositores, con un total de 76 cuadros y 12 vitrinas horizontales, además de otros elementos de Simbología y Artesanía Scout, completaron una gran Exposición.



Plano de distribución de la Exposición



Benito González Bugallo (010), Vocal de Divulgación del Club



Luis Martínez de Salinas (030), Editor del Club



Esperanza, nada sería lo mismo sin nuestra "Primera Dama"



**Evaristo Alfaro Gómez (092),
Vocal de Publicaciones del Club**



Rosa, como agradecemos tu presencia siempre



**José Francisco Suárez Onrubia (123),
Presidente del Club**



Paloma, ocupas ya un gran espacio en nuestro grupo



**Esteve Puigpinós López (152),
Vocal de Coleccionismo del Club**

A la hora prevista, con asistencia de numerosos Grupos Scouts, AISG, Overseas Scouting UK, amigos filatélicos y resto de público se procedió a la Clausura Oficial de la Exposición, con la entrega de Diplomas de reconocimiento a los expositores. El Alcalde de Málaga volvió a honrar con su presencia una magnífica Exposición del Club, la que hacía la edición número 11, desde su inicio en 1986.



Momento de la Clausura de la Exposición

En el parque frente al Ayuntamiento se celebró el Día del Fundador y Día del Pensamiento, presidido por el Alcalde de Málaga, con asistencia de 1000 Scouts (tanto españoles como británicos).



Celebración del Día del Fundador y Día del Pensamiento



José Francisco dirige unas palabras en presencia del Alcalde

Una Comida de Fraternidad, en el Muelle Uno del Puerto de Málaga cerraba de manera formal la XI Exposición Nacional de Temática Scout Guía.



Mesa de la Comida de Fraternidad



Entrega de Diplomas de reconocimiento

Otra Exposición, organizada por nuestro Club, cierra sus puertas, de un altísimo nivel como siempre, con una impecable organización y una gran asistencia de Grupos Scouts, cerrando así la celebración el sábado 22 de febrero del Día del Pensamiento ...



Tanis, no podías faltar



Y ha sido muy especial, porque tú estabas con nosotros, Tanis: en cada cuadro, en cada ceremonia, en cada brindis. Y, porque como cantamos los Scouts en la Canción de Despedida "NO ES MÁS QUE UN HASTA LUEGO".

FILATELIA. CLASE ABIERTA

Estanislao Pan de Alfaro (†)

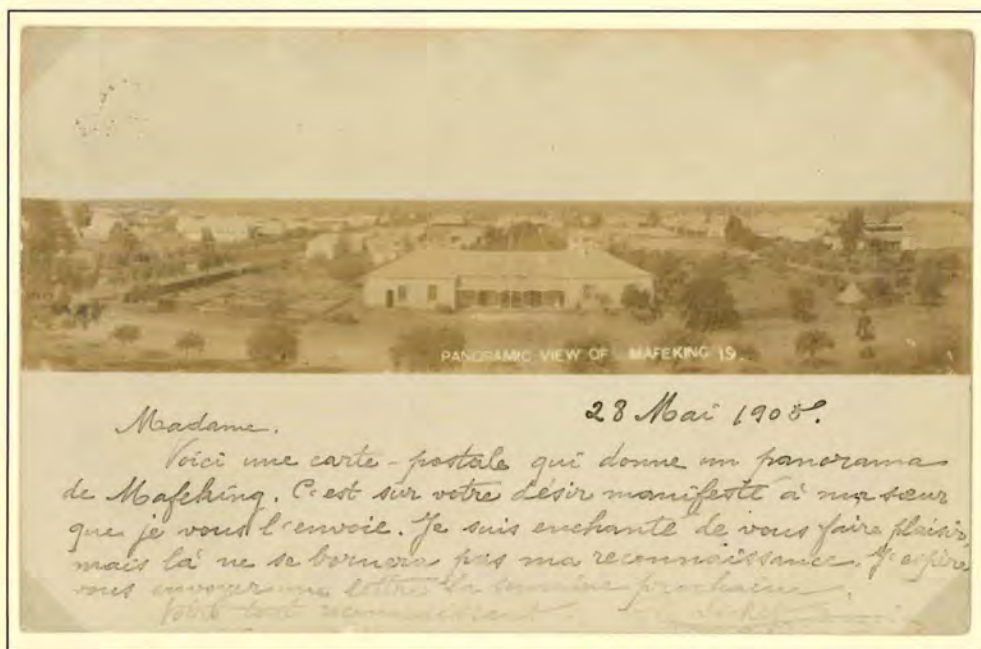
Un vistazo sobre Mafeking

Mafikeng, en tswana, Lugar de Rocas, o Mafeking, en su nombre inglés, era una ciudad de origen barolong, con un asentamiento de colonos británicos, boers, y de otras nacionalidades. Situada en la ruta que comunicaba Ciudad del Cabo y Rhodesia, se convirtió en un importante establecimiento, muy cercano a la frontera con la República Sudafricana y al Protectorado de Bechuanalandia. Desde los primeros días de la Segunda Guerra Anglo Boer, se convirtió en un objetivo militar. El sitio que sufrió durante 216 días convirtió a esta ciudad en el símbolo de la resistencia británica.

La colección muestra algunos de los aspectos de esta situación histórica. Para ello, presenta una variedad muy interesante de sellos y otros elementos filatélicos, tarjetas postales, en su mayoría circuladas en años próximos a la Guerra Anglo Boer, cromos y fotografías contemporáneas.

Mafikeng, the Tswana name, Place of Rocks, or Mafeking, its English name, was a barolong town, with a population of British and Boers people. In the route between Cape Town and Rhodesia, it became a significant settlement, very near from the South Africa Republic and Bechuanaland Protectorate borders. Since the first days of the Second Anglo Boer War, Mafeking was a military objective. The long 216 days siege converted this town in the British resistance symbol.

The exhibit presents some of the aspects of this historic situation, with some philatelic elements, postcards and old pictures.



Panorámica de Mafeking. Tarjeta circulada el 28 de mayo de 1905, desde Mafeking a Nantes (Francia)

Diccionario geográfico

Mafeking	=	Mafikeng	=	nombre original tswana, recuperado por la democracia sudafricana.
Rhodesia	=	Zimbabwe		
Bechuanalandia	=	Botswana.		
Cabo de Buena Esperanza	=	Colonia histórica europea, actualmente en Sudáfrica.		
Bulawayo	=	Ciudad de Zimbabwe		
Gaberones	=	Actualmente, capital de Botswana		

FUNDACIÓN DE MAFEKING

MAFEKING FOUNDATION

En 1857, el jefe barolong Molema colonizó la región del río Molopo y se estableció en Mafeking, nombre que significa lugar de piedras en tswana. Los Barolong son una tribu tswana, dedicada a la ganadería. En 1885, el jefe Montshiwa y el oficial Charles Warren acuerdan el establecimiento de una población británica.

Insignia scout del
Jamborally de
1964



Insignia scout
(posterior a
1980)



Vista general de Mafeking 1897. H.L. Toms, Londres. Tamaño real 8,5 x 8,3 cm. La diapositiva en cristal, incluida en la colección, no se muestra por su conservación. Reproducción actual (2019).

LA CIUDAD NATIVA

THE NATIVE STADT

La Native Stadt era la parte más antigua de Mafeking, y estaba formada por una gran aglomeración de viviendas de adobe, con sus corrales y almacenes de grano. En época de paz, su población era de unos cinco mil quinientos habitantes. Antes del sitio, otros dos mil nativos se refugiaron en Mafeking, huyendo de los boers.



Tarjeta circulada el 29 de abril de 1927, desde Lobatsi (Bechuanalandia) a Suecia

La Ciudad Nativa

El principal grupo nativo eran los barolong

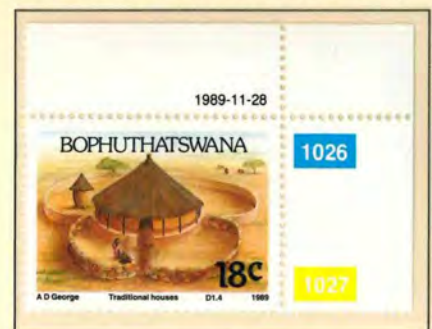
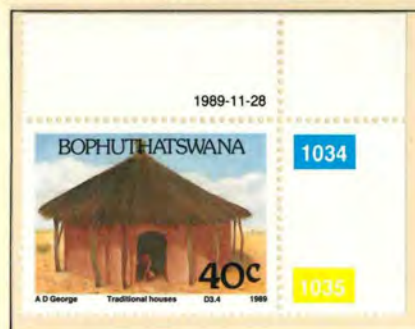
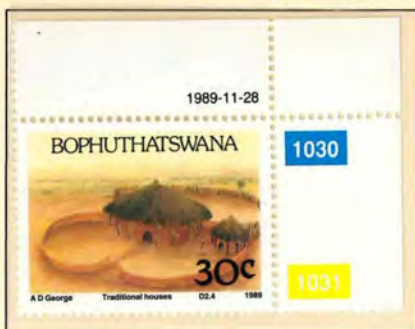


Native Stadt, Mafeking.



Thatanchu, una aldea barolong, Colonia del Río Orange, Sud Africa.

Thatanchu, a Barolong Village, Orange River Colony, S.A. (Stereoview Underwood & Underwood Publishers, 1901)



EL RÍO MOLOPO

MOLOPO RIVER

Mafeking estaba dividida en dos áreas, separadas por el río Molopo y su valle: la Native Stadt y la ciudad europea.



Tarjeta circulada el 30-6-1911, de Mafeking a Kimberley

El río Molopo, en Mafeking. Tarjeta postal publicada por A. T. Woolnough, Mafeking.



El río Molopo y sus pozos asociados proporcionaban el agua necesaria para la ciudad.



Tarjeta circulada el 11-7-1905, desde Naauwpoort (Sudáfrica) a Atago (Nueva Zelanda).

Un Drift en el río Molopo, Mafeking. No hay constancia de la existencia de automóviles durante el sitio. Sin editor.



MAFEKING, BECHUANALANDIA

MAFEKING, BECHUANALAND

Las autoridades británicas crean dos entidades: la Colonia de Bechuanalandia Británica y el Protectorado de Bechuanalandia. Mafeking se convierte en la capital de los dos territorios, aunque está situada fuera del territorio del Protectorado. El 16-11-1895 el Cabo de Buena Esperanza se anexiona la Colonia. Mafeking siguió siendo capital del Protectorado de Bechuanalandia hasta su independencia en 1967, con el nombre de Botswana.



2d negro s/ 2d (1888) Sc 16
Protectorado de Bechuanalandia, usado en Mafeking.



½ d. Sobrecarga 2



1d.



2d.



6d.

Bechuanalandia Británica. Matasello numeral "638" de Mafeking utilizado del 1-12-85 al 13-11-96. Emisiones puestas en circulación en 1887.



5s (1887)



4d (1891) Sc11

Entero postal circulado el 28-11-1890, de Mafeking a Jersey. Matasello "638" y fechador "Mafeking Bechuanalandia".



Carta certificada de Mafeking a Maguncia (Alemania) enviada el 25-2-94. Al dorso, matasellos de tránsito Vryburg B.B. de 26-2-98, y Londres 18-3-98 (¿), y Aus* (Alemania) N 1 ambulante de 20-3-94.

MAFEKING, BECHUANALANDIA

MAFEKING, BECHUANALAND

Su situación, muy próxima a las fronteras de la República Sudafricana (Transvaal) y del Estado Libre de Orange, la convirtieron en una ciudad comercial y centro de comunicación entre la Colonia del Cabo de Buena Esperanza y Rhodesia. En diciembre de 1885, se abre la oficina de correos dotada con el matasellos numeral 638 y el fechador tipo I Mafeking Bechuanaland.



2d (1885) sc1



6d (1885) sc1



1/2d (1887) usado en 17-9-1894 sc2

Bechuanalandia Británica (colonia), con fechador "Mafeking Bechuanalandia" tipo I, utilizado junto al numeral 638 desde el 1-12-1885.



Tarjeta circular el 30-1-1895, de Gaborones a Mafeking, matasello numeral "568" de Gaborones, fechador "30 jan 95" y matasello circulo encuadrado "Mafeking B.B. 1 febr 95."



1s (1887)



2s 6d (1887)



(1888) 2d rojo s/2d



sc8 6d negro

Fechador "Mafeking Bechuanalandia" tipo I, utilizado desde el 1-12-1885.



½ d. (1896)



2d. (1882)



2 ½ d. (1896)

Cabo de Buena Esperanza. Matasello "Mafeking ." con punto. Tipo II, introducido en 1891.

MAFEKING, CABO DE BUENA ESPERANZA MAFEKING, CAPE OF GOOD HOPE

El 16-11-1895, el Cabo de Buena Esperanza se anexiona la Colonia de Bechuanalandia Británica.



2d. (1891)



1d. (1894)



1d. (1900)

Matasello de círculo encuadrado "Mafeking B.B." Tipo IV, introducido en 1895.

Matasello C.G.H.



Tarjeta de respuesta pagada de Mashonalandia, enviada desde Bulawayo (Rhodesia) el 25-8-98 a Vryburg. Matasello tipo círculo encuadrado Mafeking C.G.H. de 27-8-98.



Carta de Mafeking a Harwich. Matasello tipo círculo encuadrado Mafeking C.G.H. de del 30-11-1902.

MAFEKING, BECHUANALANDIA

Para el transporte del correo, se estableció una ruta con corredores nativos que unían Mafeking y Bulawayo, en Rhodesia, atravesando todo el Protectorado de Bechuanalandia. Este correo empezó el 21-8-1888 y finalizó con la inauguración de ferrocarril.

MAFEKING, BECHUANALAND



Bulawayo



Matasello 676, utilizado en Shoshong (12-10-88), Palaypye (1-4-91) y Palachwe (28-7-94).



Matasello 677, Kanye (31-12-88)



Matasello 638, Mafeking (1-12-85)



Matasello 555, Vryburg (x-12-85)

Tarifa desde Gubulawayo, para ½ onza: 6d para el Cabo y 1s. para Inglaterra., Reducido a 10 d. desde 1-10-88. La estafeta de Mafeking era la entrada del correo al sistema postal británico. *London Philatelist* 1181 pg120

LA SEGUNDA GUERRA ANGLO-BOER

THE SECOND ANGLO-BOER WAR

Debido a sus riquezas de oro, el Transvaal recibió gran cantidad de inmigrantes, incluidos muchos británicos. Estos fueron discriminados mediante mayores impuestos, y sus exigencias, como el derecho al voto, provocaron una grave crisis.



Emisión 1948, bloque con trepado horizontal.



El Oro.- 3.- Interior de una mina en el Transvaal; percutor funcionando por medio del aire comprimido. Cromos editados por la Compañía Liebig, Amberes.



En el Transvaal: Las minas de oro en el "Rand".



Juego en cartón. España 1900. Precio (al dorso) 30 cts. Editor desconocido.

LOS SITIADORES

El cañón fue trasladado alrededor del perímetro de la ciudad, dañó inmuebles, y mucha gente murió por bombas no explotadas, recogidas como recuerdo y que los hirieron. (Mafeking Siege Slips pg.120).

THE BESIEGERS



Viñetas emitidas por la Unión Catalanista en 1900.

El cañón era manejado por la "Stadt Artillery", un experto equipo de artilleros alemanes. Realizaron 1.497 disparos a la ciudad, con 443.271 kgs. de alto explosivo. Aunque algunos se hicieron para destruir objetivos estratégicos, a menudo fue utilizado indiscriminadamente, incluso de noche, con varias municiones, incluidas metralla e incendiarias. (M.S.S.p.120).



Picture Postcard Co., Ltd., 6 Drapers Gardens London, E.C. 4

Boer War.—Transvaal State Artillery.



Tarjeta circulada el 2-3-1900, de Edimburgo a Praga. Matusello de llegada a Praga de x-3-1900.

Tarjeta editada por Pictures Postcards Co, Ltd. Londres



Saludo a Mafeking. Tarjeta postal editada por N.J. Boon, Amsterdam

Tilg. N. J. Boon, Amst.

Groet uit Mafeking

LOS COMBATES

El capitán Fitzclarenc, con tropas del Regimiento del Protectorado atacó el 14 de octubre al enemigo, en socorro del tren armado. El 27 de octubre, el capitán y sus tropas realizaron un ataque nocturno a la bayoneta a las trincheras enemigas. Y en el ataque al fuerte Game Tree, el capitán se distinguió, siendo gravemente herido. Fue condecorado por estos hechos.



Capitán Fitzclarenc



Sargento Horacio Martineau

Héroes con la Cruz Victoria. La Guerra Boer. Cromo editado por la tabaquera Taddy's, Gran Bretaña.



El ataque fracasó y los británicos se retiraron. El sargento Horacio Martineau rescató al cabo Le Camp, herido junto a las trincheras enemigas, llevándolo hasta las líneas británicas. El sargento perdió un brazo por sus heridas. El soldado Horacio Ramsden, rescató a su hermano herido de las trincheras enemigas y lo retiró hasta sus líneas.



Composición de los primeros combates en Mafeking 1899. Tamaño real 8,5 x 8,3 cm. La diapositiva en cristal, incluida en la colección, no se muestra por su conservación. Reproducción actual (2019).

Aunque Mafeking estaba sitiado, mensajes y noticias atravesaban las líneas boers mediante mensajeros nativos. Esta composición artística muestra el ataque al tren armado, el intento de rescate británico y el ataque al fuerte Game Tree.



Soldado Horacio Ramsden
Cromo editado por B. Morris e hijos, Londres.



La Cruz Victoria

EL CUARTEL GENERAL

THE HEADQUARTERS

Baden-Powell instala su Cuartel General en el Hotel Dixon's, que es alcanzado en varias ocasiones por los bombardeos. Como medida de precaución, Baden-Powell dormía en otro lugar.



“Los Boers llegan hasta la casa de Baden-Powell, pero no hasta su estandarte! Agujero hecho por un proyectil en el Hotel Dixon, Mafeking, Sud África.” (Texto original de la fotografía)

“*The Boers reached Baden-Powell's building but never his Flag! Shellhole in Dixon's Hotel, Mafeking, S.A.*” (Stereoview Underwood & Underwood Publishers, 1901)

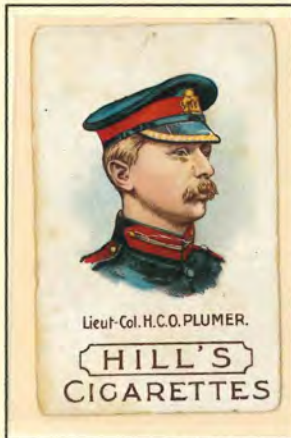


Carta circulada el 13 de enero de 1902 de Mafeking a Gaborones (Bechuanalandia) Censura postal y de prensa británica.

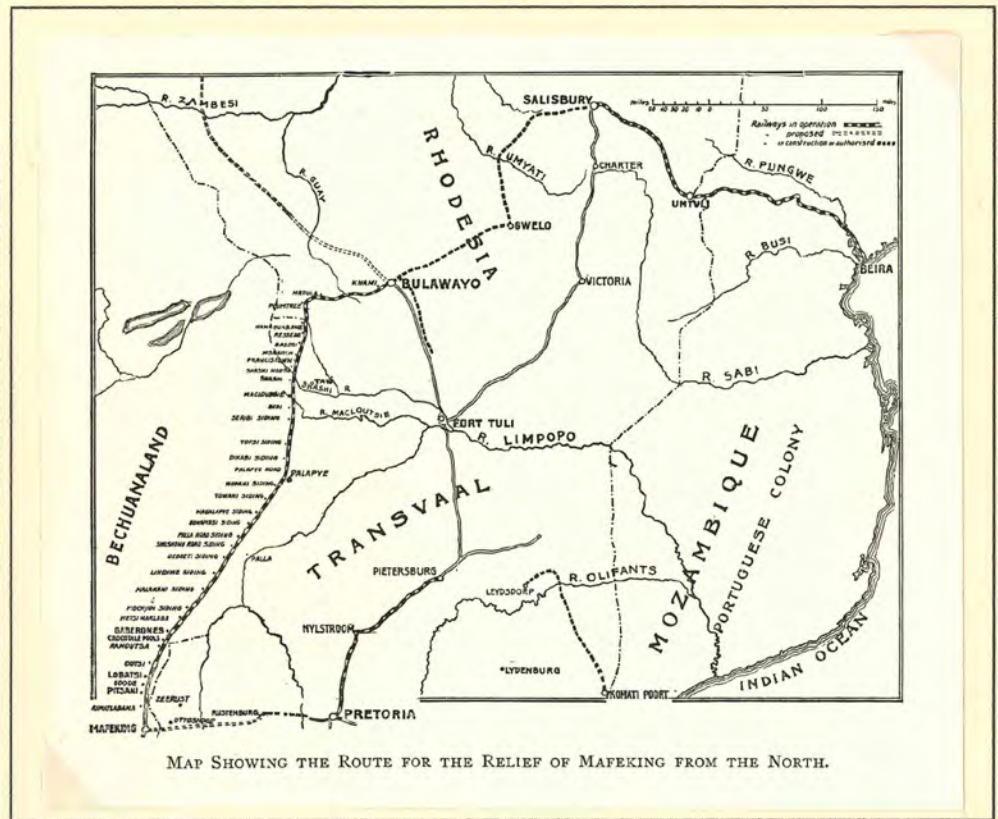
LA LIBERACIÓN

THE RELIEF

El sitio termina el 16 de mayo, tras 216 días de duración, con la entrada en Mafeking de exploradores de la Caballería Ligera, y de mil setecientos hombres a las órdenes del Mayor General Mahon y del coronel Plumer.



Cromo del coronel Plumer.
Publicado por Cigarros Hill's.



Mapa de la ruta para la liberación de Mafeking desde el norte. Mayo 1900.

El teniente coronel Plumer, nombrado por Baden-Powell comandante del Regimiento de Rhodesia antes del sitio, fue el jefe militar que mayores esfuerzos realizó para liberar Mafeking, operando en Bechuanalandia al norte.



Carta certificada circulada el 17 de diciembre de 1900, desde Mafeking al campo de prisioneros boers en Diyatalawa (Ceilán). Censura militar sin ciudad.

LOS BOMBARDEOS

THE SHELLINGS

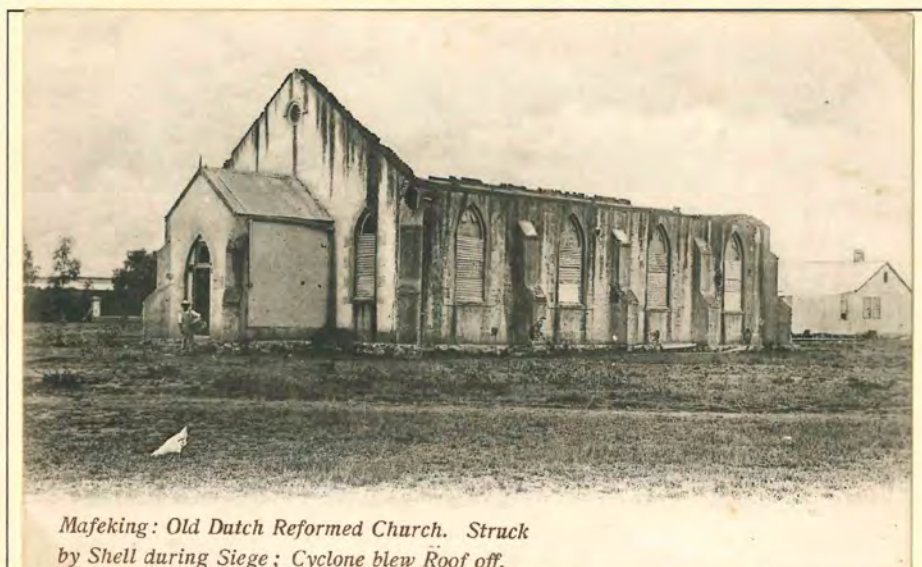
El Hospital Victoria. De reciente construcción, el hospital fue inmediatamente requisado para uso militar desde el inicio del sitio, con la matrona Katherine Hill al cargo. Se hicieron trincheras de acceso, para que los visitantes se pudieran refugiar de los francotiradores.



Tarjeta postal publicada por A.T. Woolnough, Mafeking.

A la derecha de la foto, el Hospital Victoria. A la izquierda, el Convento, que era el único edificio de Mafeking con dos pisos. Los británicos instalaron un puesto de observación y los boers lo bombardearon. Las monjas tuvieron que vivir algún tiempo en la "Trinchera del Convento", pero se inundó y fueron evacuadas.

Las Hermanas de la Merced tenían ocho monjas católicas irlandesas que, durante el sitio, trabajaron en su convento, convertido en hospital, o en alguno de los otros hospitales. Su superiora, la Madre Teresa, fue condecorada con la Cruz Victoria. Las llamaron "Los Ángeles de Mafeking".

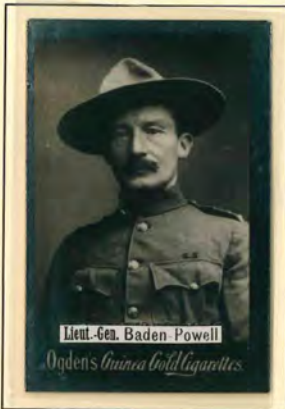


Mafeking: La capilla de la Antigua Iglesia Holandesa Reformada, golpeada por una bomba durante el Sitio. El ciclón hizo volar el tejado. Sin editor.

EL HÉROE

THE HERO

Baden-Powell es el gran héroe popular. La Reina y el Ejército se lo reconocen, y es ascendido a Mayor General.



Tarjeta circulada el 22 de mayo de 1900, de Londres a Baviera. Matasello de tránsito Fuert. 23.5.00. Reenviada a Karlsbad. Matasello de llegada 24.5.00.



Baden-Powell se presenta a sus superiores el 17 de junio en Pretoria, ocupada por los británicos. (Stereoview Underwood & Underwood Publishers, 1901)



”Honores al heroico defensor de Mafeking. Lord Roberts escoltando al Mayor General Baden Powell a su cuartel general en Pretoria”. El pie exagera. Baden-Powell acompaña a Lord Roberts, Comandante en Jefe del Ejército Británico. “Honors for Mafeking’s heroic defender—Lord Roberts escorting Maj.-Gen. Baden-Powell to his Headquarter, S.A.”

LA TARJETA POSTAL SCOUT

Julián Rodríguez Fernández (002)

BENDICIÓN BANDERA DE LOS EXPLORADORES. GERONA 1927

Presentamos en esta sección dos tarjetas postales fotográficas, de la serie que conmemora la Fiesta de la Bendición de la Bandera de los Exploradores de España (Boy Scouts Españoles) en la ciudad de Gerona el día 3 de julio de 1927, en el Parc de la Devesa, el parque urbano más grande de Cataluña, con una extensión de 40 ha, de las cuales nueve son de paseos sombreados, cubiertos por las vueltas que forman las copas de los plátanos centenarios. Situado entre el Ter, el Onyar y el Güell, al oeste del núcleo histórico de la ciudad, es el elemento urbano que da la bienvenida a la ciudad entrando desde el norte y oeste.



Las instantáneas son obra del afamado Valentí Fargnoli Annetta (muchas veces este último apellido escrito incorrectamente *Iannetta*), uno de los fotógrafos más destacados de las comarcas gerundenses durante la primera mitad del siglo XX. Nacido en Barcelona, de padres italianos venidos de un pueblo cercano a Nápoles, viviría gran parte de su vida en Gerona, donde fallecería el 7 de abril de 1944, aunque siempre mantuvo su nacionalidad italiana.



Piezas remitidas, en su momento, por nuestro Socio Manuel Subirà i Rocamora (128).

LA PIEZA DEL TRIMESTRE

Julián Rodríguez Fernández (002)

IV JAMBOREE SCOUT MUNDIAL, HUNGRÍA 1933

5/08/1933: Tarjeta Postal dirigida desde Gödöllő (Hungria) a Madrid (España).

Esta pieza de mi colección es una Tarjeta Postal remitida por Emilio Carrasco (primer Akela de los Exploradores de España) desde la sede de la IV Jamboree Scout Mundial (Bosque Real de Gödöllő, situado a unos 20 km. de la capital, Budapest) a su padre (Félix Carrasco) en Madrid (España), franqueada con el sello de 20 forintos (incluido en la serie conmemorativa de 5 valores emitida el 10/07/1933 por el Correo magiar) que muestra el ciervo blanco de Hungría (símbolo nacional del país), y en el que se aplica el Matasellos Especial Conmemorativo "GÖDÖLLŐ IV. JAMBOREE" (cuño con la letra "m", uno de los 13 preparados para la ocasión) y la fecha en el centro "933 AUG. - 5".

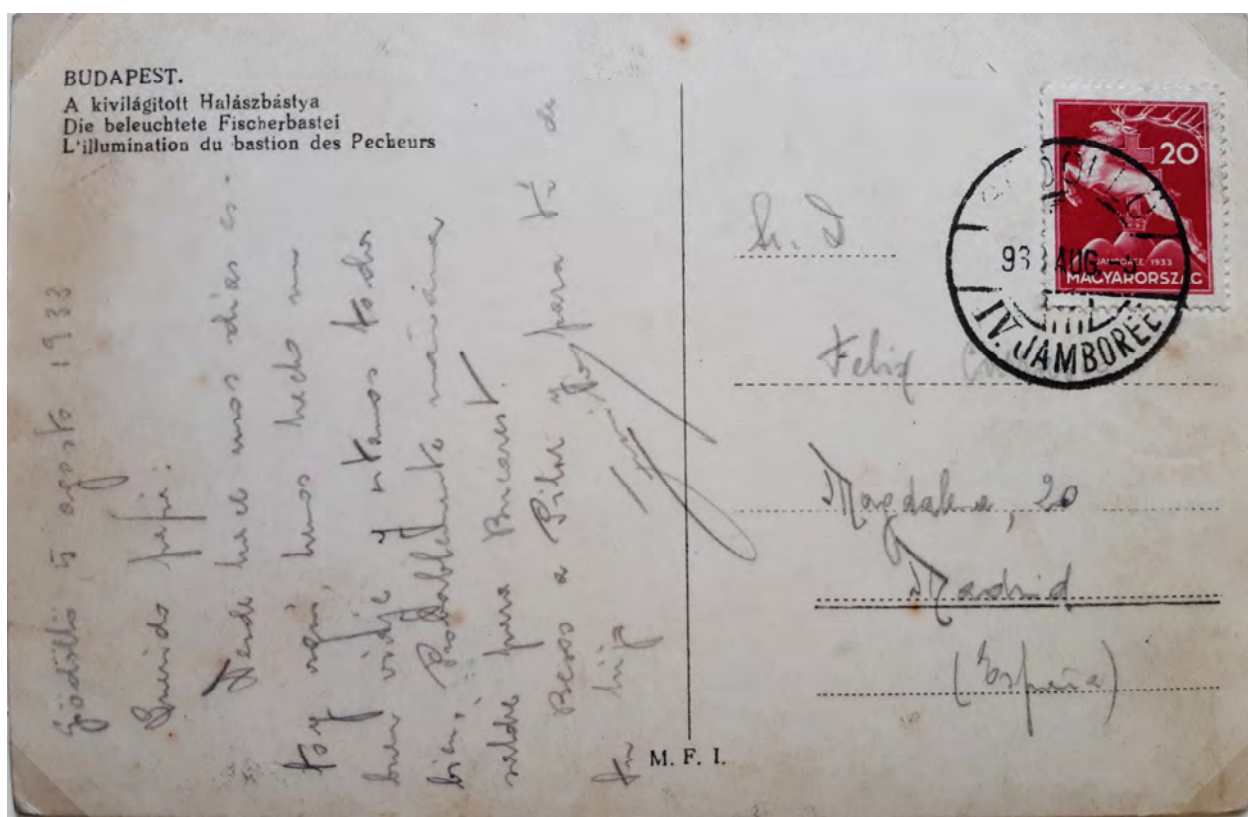
El texto del mensaje dice así:

"Gödöllő 5 agosto 1933

Querido papá:

Desde hace unos días estoy aquí, hemos hecho un buen viaje y estamos todos bien. Probablemente mañana saldré para Bucarest.

Besos a Pilar y para ti de tu hijo Emilio".



A la IV Jamboree Scout Mundial, en Hungría, asistieron 26.000 Scouts representando a 46 países (entre otros, España), que disfrutaron de un excelente tiempo y, sobre todo, del cariño y la maravillosa acogida de todo un país que se volcó con el Gran Campamento Mundial del Escultismo.

XI EXPOSICIÓN NACIONAL DE TEMÁTICA SCOUT - GUÍA

xiexposicionnacionaltematicascoutyguia.es

Commemoración Centenario Insignia de Madera

Málaga
15 al 22
Febrero
2020



PATIO DE BANDERAS AYUNTAMIENTO DE MÁLAGA

Organiza:



Colaboran:





Club Filatélico de Scouts y Guías

Miembro de la Federación Española de Sociedades Filatélicas
(FESOFI)

Miembro de la Federación Internacional de Sociedades de Filatelia
Scout y Guía (IFSCO)

HOJA DE INSCRIPCIÓN

Apellidos:		
Nombre:	D.N.I.:	
Fecha de nacimiento (sólo para socios infantiles o juveniles):		
Domicilio:		
Población:	Provincia:	C.P.
Teléfono(s)	E-mail:	

SELECCIONAR TIPO DE CUOTA (marcar con X la elegida)												
Período	Adulto (mayor de 18 años)					Infantil/Juvenil (hasta 18 años)						
	ESPAÑA		EUROPA		RESTO	ESPAÑA		EUROPA		RESTO		
1 año	16,00		27,00		42,00		5,00		9,00		16,00	
3 años	39,00		65,00		97,00		13,00		17,00		37,00	
5 años	61,00		104,00		123,00		17,00		22,00		49,00	
Vitalicia	138,00		232,00		357,00		Importes en €(Euros)					

FORMAS DE PAGO:

- **Transferencia bancaria a la c.c. del Club** (BANKIA – IBAN: ES52 2038 1023 7060 0035 7750 / BIC: CAHMESMMXXX) (adjuntar fotocopia de la transferencia)
- **Talón nominativo a nombre de “Club Filatélico de Scouts y Guías”** (añadir 4 € como gastos bancarios)

Enviar la hoja de inscripción junto con
copia del justificante de pago a:

FIRMA DEL SOLICITANTE

Paloma Jover de Celis (*Tesorerera*)
C/ Olivino, 9
Aravaca – 28023 MADRID
(ESPAÑA)

FECHA:



¿ QUÉ ES ?

- Una Sociedad Filatélica (integrada en la FESOFI), fundada el día 13 de marzo de 1986, que agrupa a todas las personas interesadas en la Filatelia, fundamentalmente de Tema Scout-Guía.
- Miembro fundador de la IFSCO (Federación Internacional de Sociedades dedicadas a la Filatelia Scout y Guía).

¿ QUÉ PRETENDE ?

- Dar a conocer el Escultismo y Guidismo por medio de una afición común.
- Fomentar la Filatelia Infantil y Juvenil.
- Promocionar la Filatelia Temática Scout-Guía, principalmente.
- Ayudar a mejorar el nivel y calidad de los filatelistas de Tema Scout-Guía.
- Establecer contactos con otras sociedades similares del resto del mundo.

¿ CÓMO LO REALIZA ?

- Publicando una revista trimestral: “*El Explorador Filatélico*”.
- Organizando Exposiciones de Tema Scout-Guía.
- Impartiendo Conferencias sobre Filatelia Temática Scout-Guía.
- Presentando a los jóvenes la Filatelia Scout-Guía en Jamborees Mundiales.
- Preparando Publicaciones filatélicas referidas a Escultismo y Guidismo.
- Fomentando encuentros periódicos entre los Socios del Club.
- Promocionando colecciones de competición.

¿ CÓMO PERTENECER AL CLUB FILATÉLICO DE SCOUTS Y GUÍAS ?

- Completando la ficha de inscripción correspondiente.
- Pagando la cuota establecida, según la modalidad escogida.

¿ DÓNDE NOS PUEDES ENCONTRAR ?

- Sede social:
C/ Hortaleza, 19 – 1º izquierda – 28004 Madrid (ESPAÑA)
- Dirección postal:
Apartado de Correos 33027 – 28080 Madrid (ESPAÑA)
- Teléfono: (+34) 915 219 158.
- Fax: (+34) 915 210 897.
- Correo electrónico (e-mail): clubfilscoutguia@hotmail.com
- Página web: <http://www.clubfilscoutguia.org>